

## HONFOGLALÁS KORI TARSOLYLEMEZ PEST MEGYÉBEN A BUGYI-FELSŐVÁNYI 2. SÍR

FÜREDI ÁGNES\*

*In the spring of 2011, people using metal detectors discovered a new site at Bugyi village, Pest county. The Directorate of the Museums of Pest County conducted authenticating and rescue excavations on the territory and they found a few graves of a Conquest Period cemetery. One of the burials proved to be especially important: a gilded silver sabretache plate, a mounted belt of a unique structure and the remains of a rare bow type lay in the grave of a high-ranked man. With regard to the significance of the grave, we describe the finds in a preliminary publication. The planned excavation of the site and the scientific analysis of the finds have been started.*

**Keywords:** *Conquest Period, sabretache plate, Pest county, mounted belt, bow, bow-hilt plates, textile remains, partial horse burial, symbolic trepanation*

*2011 tavaszán fémkeresőt használó civilek új lelőhelyet fedeztek fel a Pest megyei Bugyi község határában. A területen végzett hitelesítő és leletmentő feltárás során honfoglalás kori temető néhány sírja került elő. Az egyik temetkezés kiemelkedő jelentőségű: a rangos férfi sírjában aranyozott ezüst tarsolylemez, egyedi szerkezetű veretes öv és íjmarkolat léccel is ellátott íj maradványai voltak. A sírt előzetes közlésben ismertetjük. A lelőhely tervásatása és a leletanyag tudományos feldolgozása folyamatban van.*

**Kulcsszavak:** *honfoglalás kor, tarsolylemez, Pest megye, veretes öv, íj, íjmarkolat léccel, textilmaradványok, részleges lovas temetkezés, jelképes trepanáció*

### Bevezetés

Dél-Pest megye nyugati szeglete a 10. századi magyarság egykori szállásterületének középső részén terül el.<sup>1</sup> A Duna bal partját kísérő, sekély dombokkal szabdaltságon több földrajzi kis-

táj osztozik.<sup>2</sup> Az erdős sztyepphez sorolható vidék változatos tájképét egykor liget- és láperdő, erdőmozaikok, homokpuszta rét és nyíltvízfoltokkal tarkított, lápos-tőzeges talajú nádasok határozták meg.<sup>3</sup> Bár a területet természetföldrajzi képe és elhelyezkedése alkalmassá tette a honfoglalás kori népesség megtelepedésére, a szűkebb régió korabeli településtörténetét mind-  
eddig csak egy-két kisebb temető anyagából,

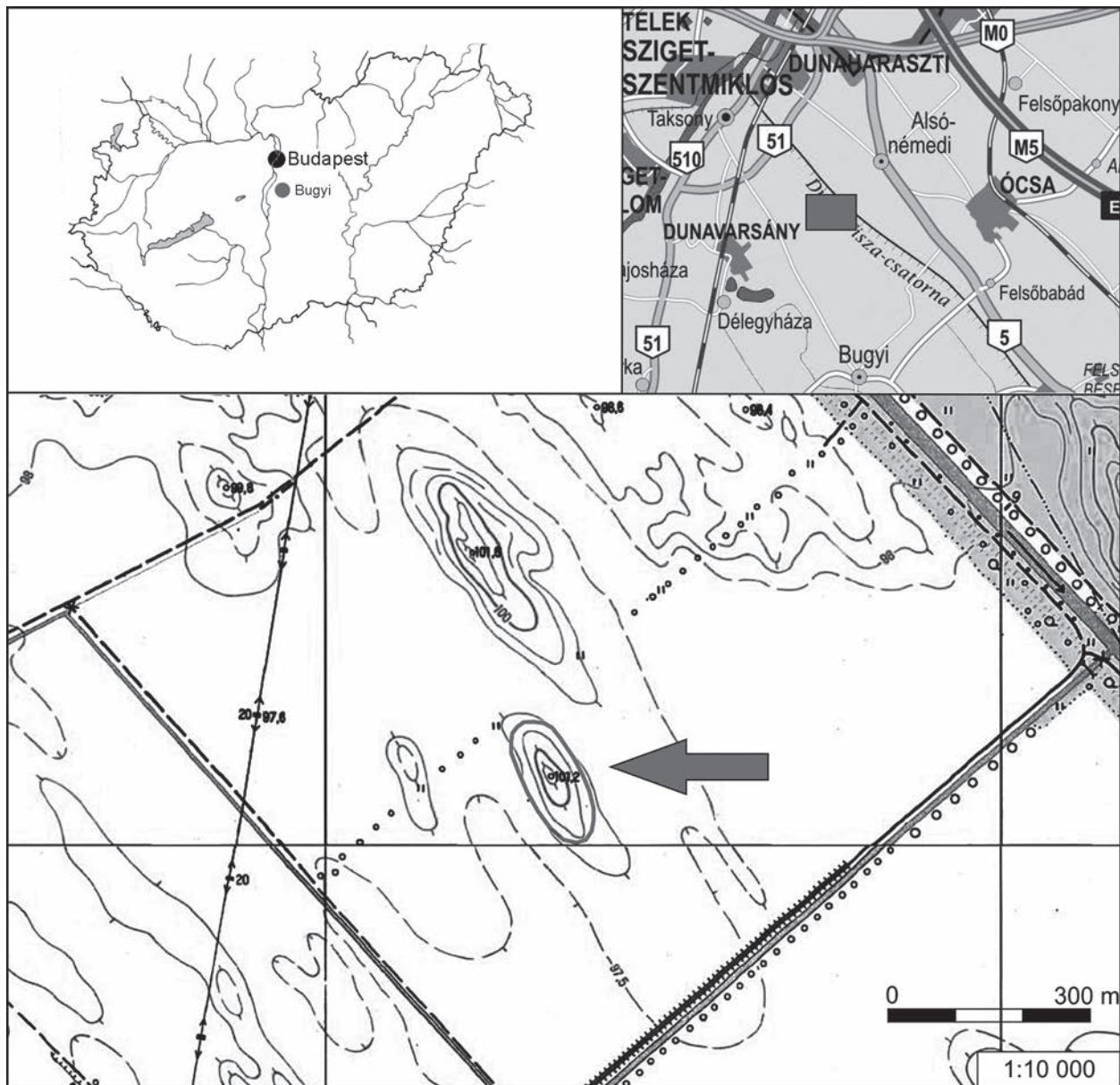
☞ A cikk érkezett: 2012. január; elfogadva: 2012. június

\* Füredi Ágnes. Pest Megyei Múzeumok Igazgatósága, H-2000 Szentendre, Fő tér 2–5. [Furedi.Agnes@pmmi.hu](mailto:Furedi.Agnes@pmmi.hu). A képanyag összeállításához nyújtott segítségükért köszönettel tartozom kollégáimnak: Szászvári Linda, Kisfaludi István (tárgyfotók), Érdi Benedek (térképek), Jakucs János (tárgyrajzok, eredeti sírrajz), Bernert Zsolt (3. kép 3), Sipos Enikő (8. kép 2–5), Rácz Tibor Ákos.

<sup>1</sup> Áttekintő térkép a Kárpát-medencei 10–11. századi sírleletek területi eloszlásáról: HM 1996, 478–479.

<sup>2</sup> A pesti hordalékkúp-síkság délnyugati fele, a Csepeli-sík Dunától keletre eső része és a kiskunsági homokhát északi csücske (SOMOGYI 2007, 12–13, 28).

<sup>3</sup> SOMOGYI 2007, 30–39.



1. kép. Bugyi-Felsővány, a lelőhely földrajzi elhelyezkedése

Abb. 1. Bugyi-Felsővány, geographische Lage des Fundortes

illetve szórvány adatokból ismertük. Tettamanti Sarolta 2001-ben összeállította Pest megye 10–11. századi lelőhelyeinek listáját.<sup>4</sup> Térképe és megállapítása szerint 10–11. századi leletanyag Alsónémedi, Bugyi és Dabas térségében szinte alig került elő.<sup>5</sup>

<sup>4</sup> TETTAMANTI 2001, 16–30. A gyűjtés alapját az 1962-es leletkataszter képezte (FEHÉR-ÉRY-KRALOVÁNSZKY 1962), kiegészítve a szerző által fellelt újabb szakirodalmi adatokkal.

<sup>5</sup> Felsorolásából a következő 10–11. századi lelőhelyek tartoznak szűkebb régiókhöz: Áporka, Budapest-Soroksár, Bugyi-Úrböpuszta, Dabas-Felsődabas, (Dabas-) Gyón-Paphegy, (Dabas-) Gyón-Evangélikus temető, Dömsöd-Szörhalompuszta, Dunavarsány, Dunaharaszti-Hoitsy Pál utca, Felső-

A kötet megjelenése óta néhány újabb, a tágabb környékre vonatkozó adattal gazdagodott a kutatás. A Dél-Pesti-síkságon, Soroksár határában Tari Edit 1999-ben honfoglalás kori temetőrészletet tárt fel. Az egyik női sírból többek között bronzból öntött, aranyozott, griffet ábrázoló hajfonatkorongpár került elő.<sup>6</sup> Ettől a lelőhelytől nem messze 2008-ban vált ismertté egy kiscsaládi jellegű, néhány síros temető. Az itt nyugvó fegyveres férfiak és felékszerzett nők sírjai egy mó-

pakony-Magdülő, Ócsa-Alsópakony (TETTAMANTI 2001, 19, 23, az adatok forrásaival).

<sup>6</sup> TARI 2002, 191; TARI 2008, 102.

dosabb közösség 10. század végi–11. század eleji jelenlétét tanúsítják.<sup>7</sup>

Dabas-Felsőbesnyő mellett 2010 őszén tárta fel honfoglalás kori temető maradványait a Pest Megyei Múzeumok Igazgatósága.<sup>8</sup> A feldolgozás alatt álló leletanyag a 10. század második felére, végére keltezhető. A tehetősebbnek tűnő népességet íjas harcosok, továbbá egy-egy gyűrűvel, karpereccel, karikaékszerrel ékített lányok és aszszonyok sírjai képviselték. Viszonylagos gazdagságával két temetkezés emelhető ki: egy fiatal lány nyakánál észak-itáliai ezüstdenárok sorakoztak, egy kislány sírjában pedig aranyozott ezüstműből készült, kéttagú csüngős ruhanyakveretek és S-végű ezüst karikapár feküdt.

2011 márciusában új lelőhelyről kaptunk bejelentést. Bugyi és Taksony határában fémkeresőt használó civilek több tucat, a magyar honfoglalás korára keltezhető nemesfém veretet és ékszert találtak a frissen szántott felszínen (1. kép). A leletek régészeti jellegét és tudományos jelentőségét felismerve azonnal felvették a kapcsolatot a Pest Megyei Múzeumok Igazgatóságának régészeivel. A lelőhelyet a további mezőgazdasági művelés éppúgy veszélyeztette, mint az illetéktelen kincskeresők várható felbukkanása. A szűkebb pátriájuk történelme és örökségvédelme iránt elkötelezett megtalálók mindennek tudatában nemcsak a tárgyakat adták át a múzeumnak, de a mielőbbi feltárást is azonnal kezdeményezték.<sup>9</sup> 2011. április 4–8. között leletmentő ásatás során hitelesítettük a lelőhelyet, és megpróbáltuk felmérni annak veszélyeztetettségét. Az eredményekre tekintettel 2011. augusztus 22-től szeptember 17-ig tervásatás keretei között kutattunk a területen.<sup>10</sup>

A temető feltárása és az eddigi eredmények feldolgozása folyamatban van. A tavaszi leletmentés során előkerült egyik sír azonban olyan

újdonságokkal szolgált, amelyeknek mielőbbi részletes közlése mindenképpen indokolt. A honfoglalás kori régészeti kutatás érdekeit szem előtt tartva<sup>11</sup> az alábbiakban ismertetem a bugyi-felsőványi 2. sír leleteit és a feldolgozás előzetes eredményeit.

### Bugyi-Felsővány, honfoglalás kori temető

A lelőhely egy északnyugat–délkeleti irányban húzódó kisebb dombon található (1. kép). A szántásnak és a szél munkájának köszönhetően a felső humuszréteg gyakorlatilag az altalajig lekopott. A felfedezést megelőző tárcsázás elérte az eredetileg is viszonylag sekély sírokat, így néhányról csak a megmaradt leletek árulkodnak. A területet többször is bejártuk. A szántással megbolygatott sírokból származó tárgyakat igyekeztünk hiánytalanul összegyűjteni, és helyüket dokumentálni. A felszínen elszórtan nagyszámú aranyozott ezüst- és bronztárgy volt: többféle típusú kéttagú csüngős női ruhaveret, rombusz alakú veretek, kisszíjvégek, övdíszek, csattest, sima, pödrött és S-végű karikaékszerek, füles gombok, fűrészfogas amulettek és csüngők. Területi eloszlásuk alapján elsősorban a jelentősen erodálódott domb tetején és északkeleti oldalán számolhatunk több gazdag sír pusztulásával – nyomaikat sajnos a későbbi feltárás során sem találtuk meg.

A tavaszi kezdéskor 45 méter hosszú, 2 méter széles, északnyugat–délkelet irányú kutatóárokkal szondáztuk meg a dombtetőt, amelyet két végén merőleges sávban húzott további árkokkal egészítettünk ki a lelőhely lehatárolásának és fedettségének tisztázása érdekében (2. kép 1). A 15–20 cm-es szántott, kevert réteg eltávolítása után<sup>12</sup> a sárga, löszös altalajban sárgásbarna betöltésű, nyugat-keleti tájolású sírfoltok rajzolódtak ki a hosszanti árok északnyugati végében (2. kép 2). Tekintettel az időközben megszervezett későbbi tervásatásra csak négy objektumot bontottunk ki (2., 4–5. sír, 6. árok). A többi sírfoltot dokumentálás és bemérés után visszatakartuk, a leletmentés szűkös időbeli és pénzügyi korlátai miatt ezek megfelelő színvonalú feltárását ugyanis nem láttuk biztosítottnak.<sup>13</sup> Az egyik sír (4.) melléklet nélküli volt. A szorosán a törzshöz simuló karok talán arra utalnak, hogy a testet gyolcsba vagy gyékénybe csavarták, esetleg szűk koporsóban temették el. Az 5. sírből nyíltegez,

<sup>7</sup> BENCZE–SZIGETI 2009–2010.

<sup>8</sup> A feltárás példamutató módon civil bejelentés és kezdeményezés hatására, intézményi összefogás keretei között valósulhatott meg. Ásatásvezető: Patay Róbert és Rácz Tibor Ákos (PMMI). A temető tudományos feldolgozása és közlése folyamatban van.

<sup>9</sup> A kulturális örökségvédelem terén tanúsított példamutató magatartásáért és önzetlen segítségéért hálás köszönet illeti Gudmon Sándort, Kosztolányi Gyulát, Rácz Bernátot, Rácz Nándort és Tóth Györgyöt. Anyagi és gyakorlati támogatásuk nélkül a leletmentés és a kutatás nem valósulhatott volna meg.

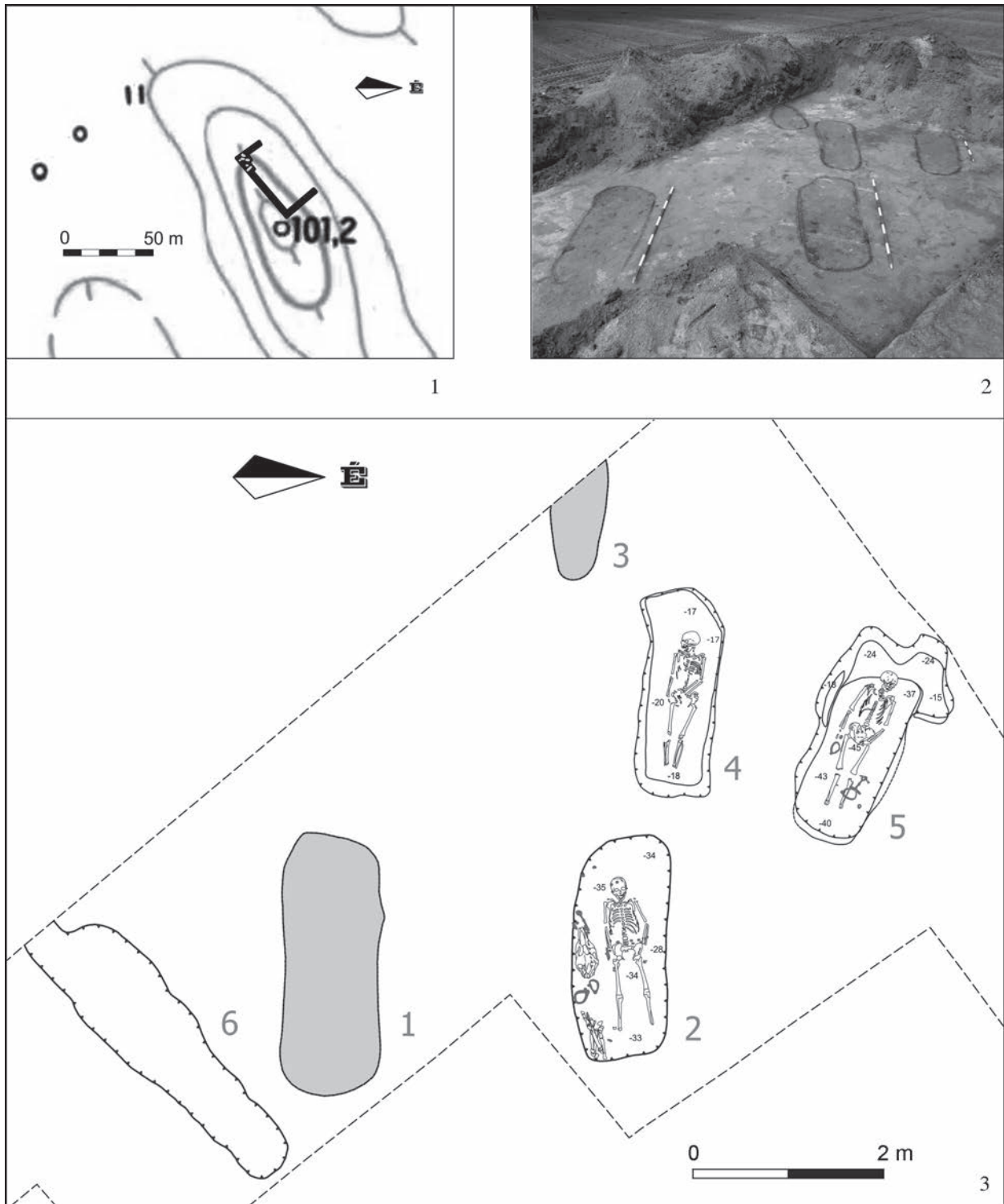
<sup>10</sup> A megfelelő háttérrel civil és intézményi összefogás biztosította: a Pest Megyei Múzeumok Igazgatóságának tervásatási magánemberek támogatása és a Szegedi Régészeti Tanszék szakmai segítsége tette lehetővé. A költségekhez Bugyi Nagyközség Önkormányzata is jelentősen hozzájárult. A támogatásokért e helyen is köszönetet mondunk. A leletmentést és a tervásatást Füredi Ágnes és Rácz Tibor Ákos vezette.

<sup>11</sup> RÉVÉSZ 2008, 451–452.

<sup>12</sup> A humuszolás rézszűkanal forgórakodóval történt.

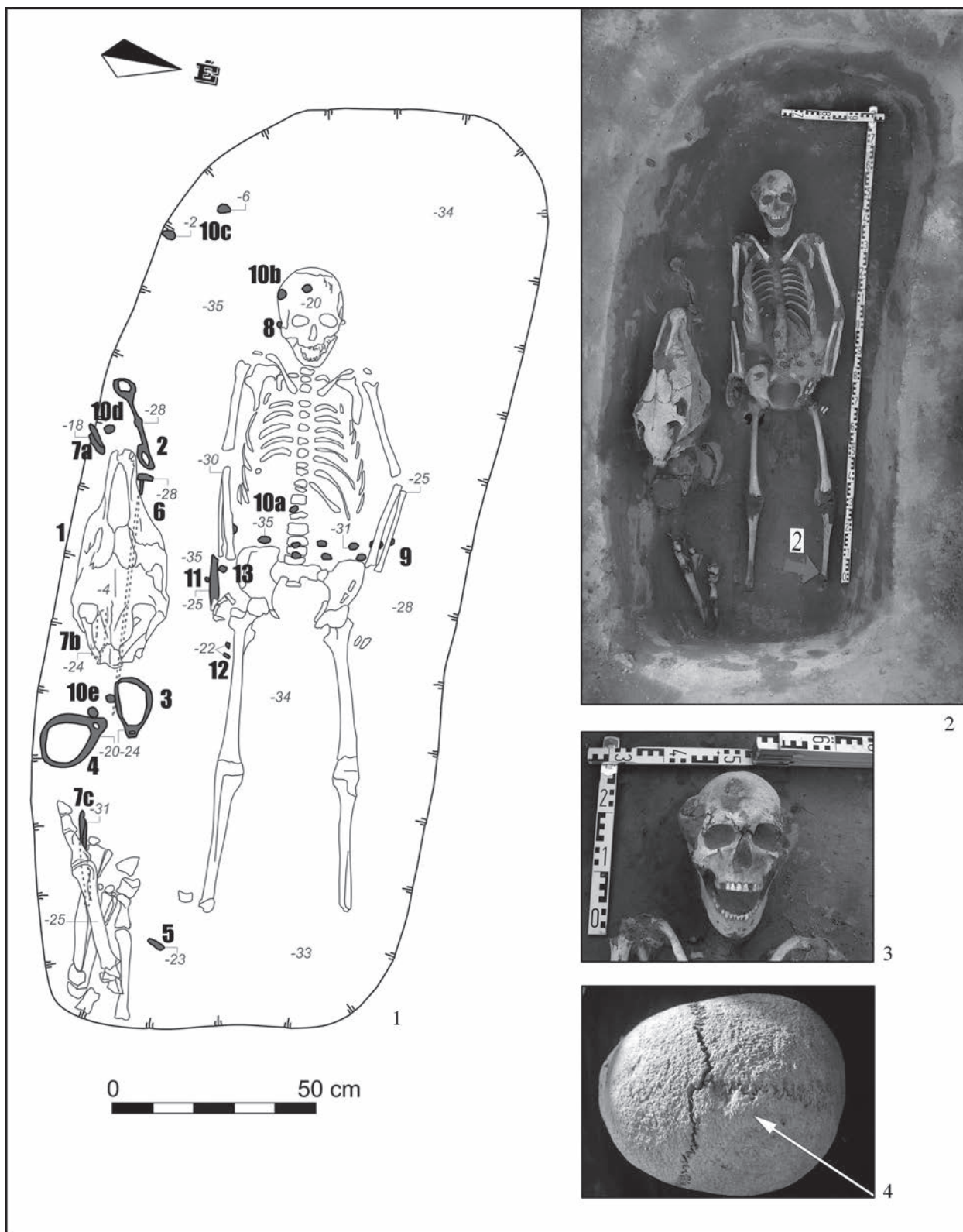
<sup>13</sup> Köszönettel tartozunk Bugyi Nagyközség Mezőöri Szolgálatának a lelőhely rendszeres ellenőrzéséért.





2. kép. A 2011 tavaszán végzett leletmentés. 1: A kutatóárok helye a lelőhelyen; 2: a sírfoltok fotója; 3: a feltárt sírok felszínrajza

Abb. 2. Fundrettung im Frühling 2011. 1: Lage des Forschungsgrabens am Fundort; 2: Foto der Grabflecken; 3: Oberflächenzeichnung der freigelegten Gräber



3. kép. 1-2: Bugyi-Felsővány, 2. sír; 3: részletfotó; 4: jelképes trepanáció a koponyatetőn (Bernert Zsolt felvétele)

Abb. 3. 1-2: Bugyi-Felsővány, Grab 2; 3: Detailfoto; 4: symbolische Trepanation auf dem Schädeldach (Aufnahme von Zs. Bernert)

nyílcsúcsok törmeléke és lószerszám tartozékai kerültek elő.<sup>14</sup> A 2. sírban ezüstveretes övvel és lemezes tarsollyal eltemetett férfi maradványait találtuk. Jobb oldalán, íjászfelszerelése fölött – a temetési rítus részeként – lovának feje és lábvégei is a sírgödörbe kerültek (2. kép 3). A 6. árok foltosan kevert, újkori betöltésében nem volt lelet.

A leletmentést követő tervátsatás során megvizsgált mintegy 1000 m<sup>2</sup> területen szarmata és avar kori sírokat, valamint a honfoglalás kori temető további 16 temetkezését tártuk fel. Az újabb sírok többségében nem volt melléklet, csupán tájolásuk és jellegük segítette a kormeghatározást. A halottak nagy részét ácsolt deszkakoporsókban temették el. A mellékletes sírok leletei: sima, nyitott karikák,<sup>15</sup> pántgyűrű, bronz huzalkarperecek, illetve egy sírban nemesfém berakásos kengyel. Gazdag vagy rangos temetkezés ezúttal nem került elő.

#### *A bugyi-felsőványi 2. sír leírása (3. kép)*

Lekerekített sarkú téglalap alakú aknasír, nyugati fele kissé észak felé ível. Állatjártoktól bolygatott, világos sárgás-barnás betöltése alig vált el környezetétől. Tájolása: Ny-K (270–90°), hossza: 230–240 cm, szélessége: 85–95 cm, mélysége: 28–35 cm volt.<sup>16</sup>

A viszonylag tágas sírgödörben 30–35 éves korában elhunyt (adultus) férfi nyugodott.<sup>17</sup> Háton fekvő, nyújtott helyzetű vázának hosszanti tengelye minimálisan eltért a sír tájolásától (kb. 265–85°). A csontok rossz megtartásúak, a szivacsos csontállomány nagy része elporladt. A koponya arccal felfelé feküdt. Az orrnyílás bal oldalán zöldes elszíneződés (3. kép 3). A jobb kar a test mellett kinyújtva feküdt, a jobb kéz csontjai a jobb medencelapát külső oldala és az itt előkerült tarsolylemez között voltak. A bal kar könyökben enyhén behajlítva, a gerinc (és a jobb kar) szintjénél magasabban. A bal ujjcsontok részben a medencén, részben kívül, a femurfej mellett kerültek elő. A lábak egyenesen kinyújtva, kissé széttartó helyzetben feküdtek. A tibiák végződése és mindkét lábfej hiányzott.<sup>18</sup> A sírt állatjártok bolygatták; ennek nyomai

elsősorban a hasi terület jobb oldalán és a combcsontok között látszódtak (3. kép 2).

A váz koponyája az elsődleges taxonómiai besorolás szerint europid, a honfoglalókra jellemző mongoloid bélyegek jelenlétével. A koponyatetőn, a koszorú- és a nyílvarrat találkozásától 3 mm-re hátrafelé, a jobb falcsonton jelképes trepanáció (3. kép 4). A vázcsontok gracilisek, de az izomtapsadási felszínek fejlettsége izmos, jó fizikumú testfelépítésre utal. Az elhunyt számított testmagassága 165 cm (kisközepes termet). A jobb szárkapocscsont alsó ötödénél lévő csontkinövések egy komolyabb títéstől származó sérülésről árulkodnak.<sup>19</sup>

#### *Mellékletek<sup>20</sup>*

1. 4–4,5 éves, közepes testméretű, középkarcsú *mén részlegesen eltemetett maradványai* az emberi váz jobb oldalán (3. kép 1–2).<sup>21</sup> Egyenesen álló koponyája a sír középső szakaszán, a déli sírfal mellett, a halott medencéje és alkarja mellett, orral nyugat felé fordítva. A koponya teteje már 4 cm mélységben jelentkezett. Alja a halott szintjénél magasabban volt, mivel közvetlenül az itt elhelyezett új tegez fölé rakták a temetési szertartás során (6. kép 1). Az alsó végtag csontjai a sír délkeleti sarkában kerültek elő: a lábvégeket a déli sírfallal többé-kevésbé párhuzamosan, kettesével egymásra helyezték a sírgödör legalján. Alulra kerültek a mellső végtagok, patával kelet felé fordítva, felülre pedig a hátsó végtagok, patával nyugat felé (6. kép 2).

2. *Kétkarikás vas csikózábla* a lókoponya orr-része előtt, attól keletre, a zárt alsó fogsor magasságában; tehát a lófej nem volt felkantározva (4. kép 1; 6. kép 1). A zábla kinyújtott helyzetben, ferdén délnyugat felé húzódott. A vékony szárvas két fele négyzetes átmetszetű, a csuklósan kapcsolódó hurkok felé vékonyodó, karikája lapos. A zábla teljes hossza 23,5 cm; a szárvas hossza 15,4 cm, vastagsága 0,5–1 cm; a karikák átmérője 5,5 cm, vastagsága 0,3 cm.

3. *Körte alakú vaskengyel* a lókoponya mögött (4. kép 3). Magasabban elhelyezkedő talpával kelet felé, lapjára fordulva feküdt, a déli sírfal irányába billenve. Téglalap alakú, lapos füle ívesen csatlakozik a kissé aszimmetrikus, vékony szárhoz; az ívelt talpaló kihajló peremű, gerincelt. A kengyel magassága 16,5 cm, szélessége 12,4 cm; a fül szélessége 3,2–3,5 cm; a fül és a szárvas vastagsága 0,4–0,5 cm; a talpaló szélessége 3,2 cm.

4. *Vállába kovácsolt fülű, körte alakú vaskengyel* az előző kengyeltől délkeletre, lapjával felfelé, talpával délkelet felé (4. kép 4). Az enyhén aszimmetrikus, lapos szárhoz nyak nélkül, ívesen csatlakozik a trapéz alakú fül. A szárhoz szögben kapcsolódó, erősen ívelt talpaló kihajló peremű, gerincelt. A kengyel magassága 16,8 cm; szélessége 14,9 cm; a fül szélessége 2,8–4,3 cm; a fül és a szárvas vastagsága 0,4–0,5 cm; a talpaló szélessége 2,8 cm, vastagsága 0,2–0,3 cm.

<sup>19</sup> BERNERT 2012.

<sup>20</sup> A mellékletek leírásának sorszámát megegyezik a sírrajz mellékletszámaival (3. kép 1).

<sup>21</sup> A lócsontok archeozoológiai vizsgálatát Csippán Péter (ELTE BTK Régészettudományi Intézet) végezte el. Munkáját és kéziratát felhasználásának lehetőségét ezúton is köszönöm (CSIPPÁN 2012).

<sup>14</sup> Valószínűleg a talajösszetétel miatt a temető vas- és csontanyaga igen rossz megtartású.

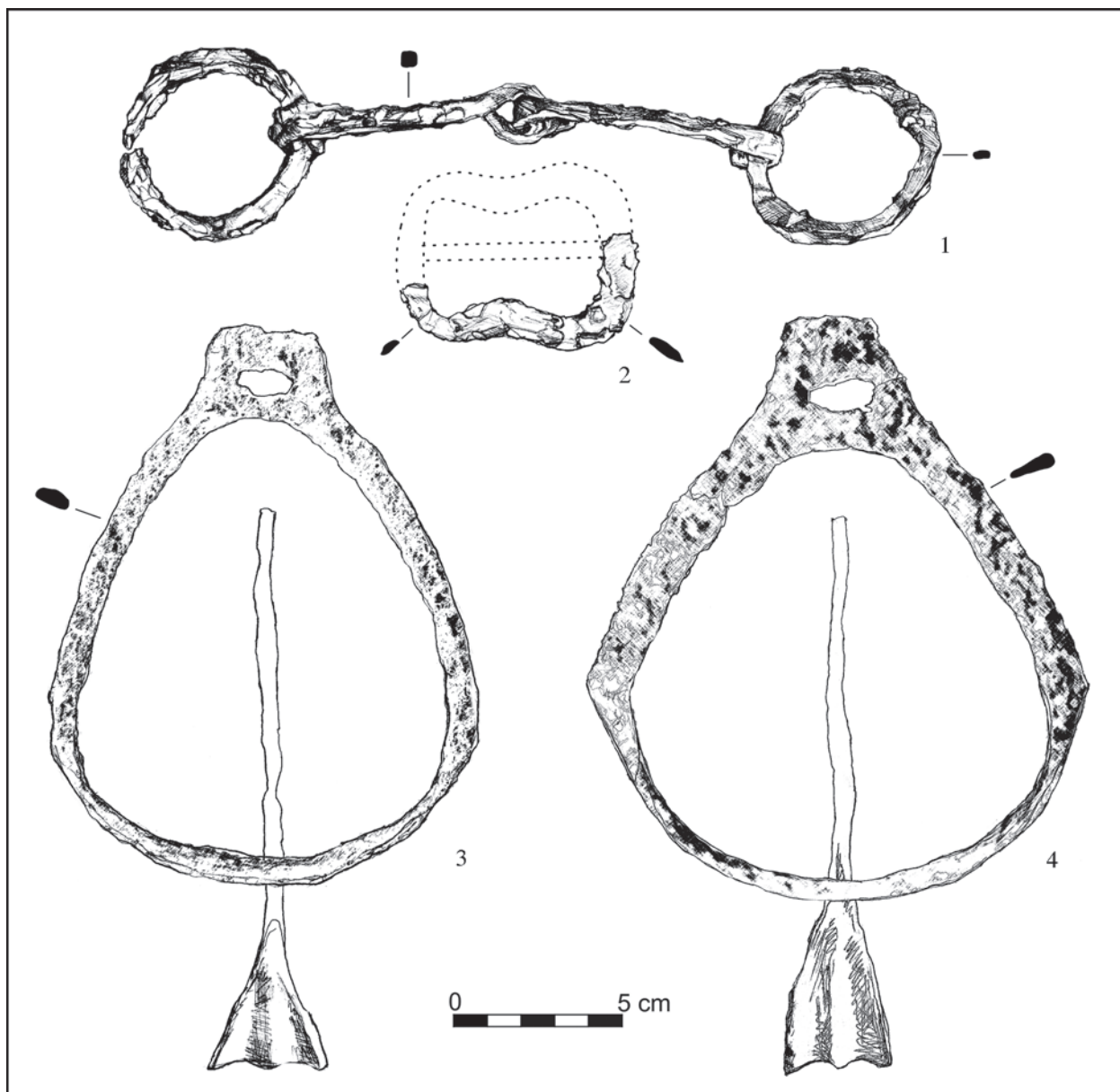
<sup>15</sup> Minden esetben a koponya csecsnyúlványánál.

<sup>16</sup> Az egyértelműség kedvéért a sír rajzon és a leírásban a nyelési szinttől, tehát a bolygatatlan altalaj egyértelműen azonosítható és bemérhető jelentkezési szintjétől mért mélységadatokot használom.

<sup>17</sup> Az antropológiai vizsgálatot Bernert Zsolt (MTM Embertani Tár) végezte el. Munkáját, hasznos tanácsait és az eredményeket ismertető kézirat felhasználásának lehetőségét e helyen is köszönöm. A humán csontanyag a Magyar Természettudományi Múzeum Embertani Tárában került beletárolásra. A 2. sír leltári száma 2012.3.2 (BERNERT 2012).

<sup>18</sup> Ennek elsősorban tafonómiai okai lehetnek; a csontokon a láb levágására utaló nyomokat az antropológiai vizsgálat sem talált. Lásd 14. jegyzet.





4. kép. Bugyi-Felsővány, 2. sír, lószerszámok

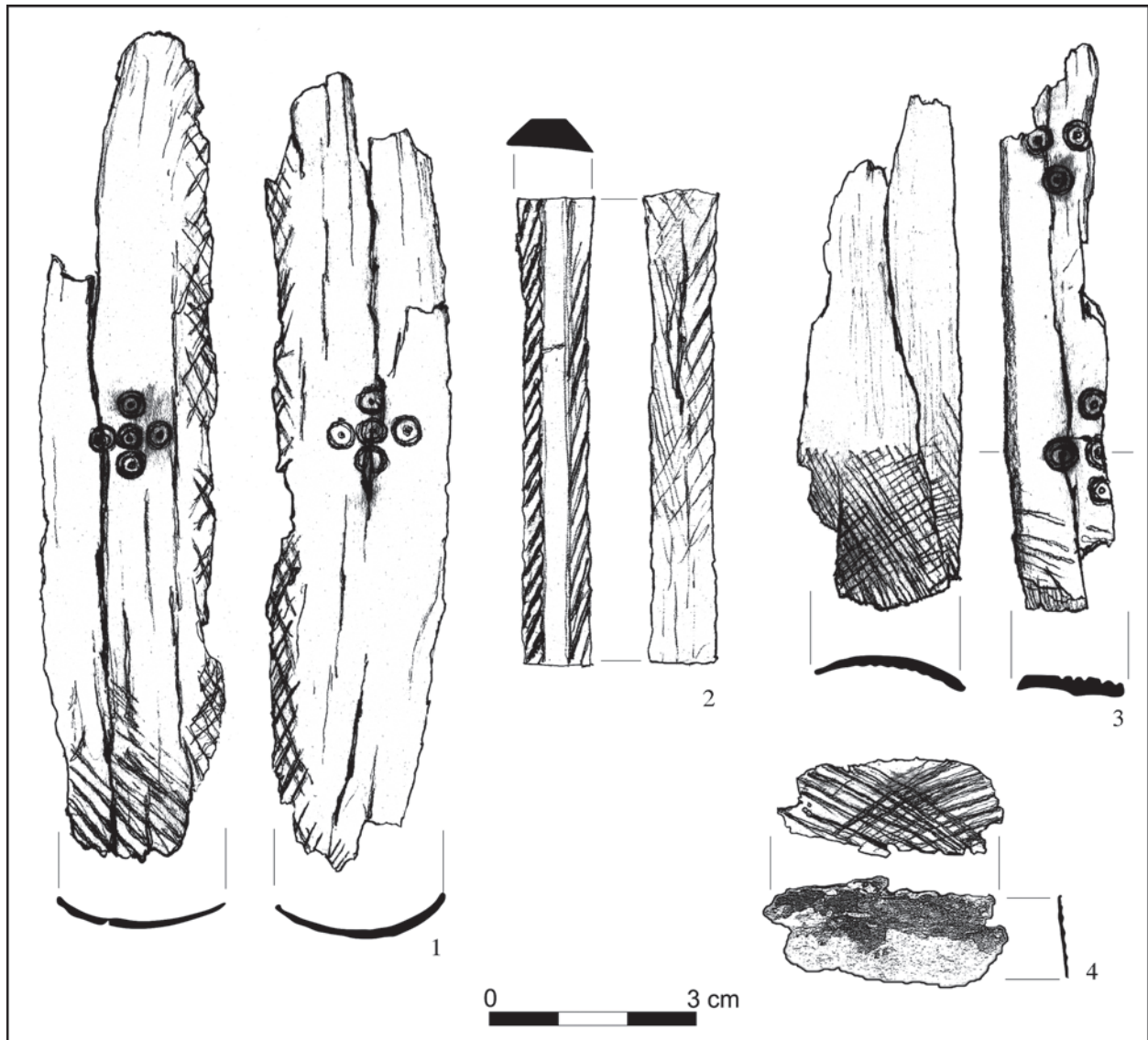
Abb. 4. Bugyi-Felsővány, Grab 2, Pferdegeschirr

5. Lant alakú (ívelt oldalú) hevedercsat töredéke a ló végtagcsontjai mellett és felett, az emberi váz jobb tibiájának megmaradt végétől mintegy 10–15 cm-re délkeletre (4. kép 2). Csak a lapos átmetszetű csatkarika egyik fele maradt meg, erősen korrodálódott állapotban. A töredék hossza 7,1 cm, szélessége 0,8–1,2 cm, vastagsága 0,4 cm.

6. A nyíltegez vasalásának néhány töredéke látszódott ki a lókoponya orr-része alól, annak északi oldalán. A sír tengelyére merőlegesen feküdt egy vaspánttöredék, egy csontlap apró darabkájával – ez valószínűleg a tegezszáj része lehetett (5. kép 4; 6. kép 1). Az egyik felén szélesedő, erősen korrodált vaspánt sírban mért szélessége 0,5–1,4 cm, hossza 3,5 cm. A csont- vagy agancslemez kis töredékén a vaspánt okozta sötét vörösesbarna elszíneződés lát-

ható (5. kép 4; 6. kép 6). Hátlapja rácsozott rovátkolt. Hossza 3,7 cm, szélessége 1,5 cm, vastagsága 0,1 cm. A lókoponya szélé alatt, a vaslemeztől kiindulva eredetileg talán kerek átmetszetű vaspálca töredékei húzódtak a koponya alá. A tegez vasmerovítésének többi része csak a lókoponya kiemelését követően vált láthatóvá: az állkapocs aljához és a jobb pofacsont belső pereméhez rozsdásodva maradt meg néhány vaspálcátöredék, illetve egy kb. 15 cm-es szakasz a kiemelt lókoponya alatt, a halott jobb combcsontja mellett.<sup>22</sup> A tegezvasalás megmaradt töredékei restaurálhatatlanok, vasmagjuk nincs. Az

<sup>22</sup> A töredékek elhelyezkedésének sajátosságai miatt a tegezvasalás pálcájának lókoponya alatti szakasza csak hozzávetőlegesen van jelölve a sírrajzon.



5. kép. Bugyi-Felsővány, 2. sír, íjlemezek és nyíltegez maradványai

Abb. 5. Bugyi-Felsővány, Grab 2, Reste von Bogenplatten und Pfeilköcher

egyik pálcadarabon még látszott a tegez felfüggesztésére szolgáló fül. Nyílhegyek nem voltak a sírban.

7. Merev szarvú, összetett reflexíj maradványai<sup>23</sup> a déli sírfal mellett, a lócsontok alatt.

a) Összesimuló lemezpár, íj agancsból faragott szarvlemezeinek töredékei (esetleg tegezszáj csontlapjai?)<sup>24</sup> a sír középső részén, a lókoponyától délkeletre (5. kép 3; 6. kép 1, 3). Az ék alakban összesimuló lemezpár épebbnek tűnő, rovátkolt vége a ló orr-résztől 3 cm-re feküdt; ferdén délkelet felé irányuló, töredékes másik fele a sírgödör széléig ért. A sír felé forduló permük kis szöglet bezárva

összeért. A felül talált, ívelt metszetű lemez előlapja csiszolt; lekerekített végén rácsos, hátlapján hosszanti irányú irdalás. A restaurált-ragasztott lemez hossza 7,7 cm, szélessége 0,7–2,2 cm, vastagsága 0,1–0,2 cm. Az alul fekvő lemez egyenes metszetű (!), egyik oldala és végei töredékesek. Egyik vége és hátlapja rovátkolt, előlapja finoman csiszolt, és pontkörös minták díszítik két csoportban. Hosszanti szélének ép szakasza vékonyan csiszolt, élszedett. A lemez hossza 8,3 cm, szélessége 1–1,5 cm, vastagsága 0,2 cm. Mindkét lemeztöredéken halvány, zöldes folt látható.<sup>25</sup>

b) Az íj markolatlemez párja és az íjmarkolat léca a lókoponya kiemelése során került elő (5. kép 1; 6. kép 4), a bal oldali pofacsontnál, összeillesztett helyzetben, mintegy

<sup>23</sup> A megnevezést illetően egyetérték Bíró Ádám és szerzőtársai logikájával, így az egyértelműség kedvéért a továbbiakban az ő terminológiájukat alkalmazom az íj részeinek leírásában (BÍRÓ-LANGÓ-TÜRK 2009, 413; a magyar nyelvű megnevezésekhez lásd: BÍRÓ-LANGÓ-TÜRK 2010, 1. táblázat).

<sup>24</sup> Bővebben lásd az íjászfelszerelés értékelésénél.

<sup>25</sup> Talán a közeli fémveret okozta; körülöttük állatjártatok sötét foltjai voltak.



24 cm mélységben. A markolat keleti vége 2–3 cm-re volt az állkapocstól, másik kétharmada mögé nyúlt (de így is a feljebb lévő agykoponya alatt volt). Az agancsból faragott lemezekkel borított markolat hosszanti irányban enyhén ívelt. A markolatlemezek ép végei lekerekítettek, ferdén irdaltak. Középen mindkét lemezt négykaréjos pontkörös mintával díszítették, átmetszetük ívelt. Észak felé eső, domború hosszanti szélük összezárult; a másik, homorú, keskeny sávban rácsosan irdalt peremű hosszanti oldalai között 0,5–1 cm-es rés látszott (ép, irdalt végük állt kelet felé). A rövidebb lemez hossza 11,7 cm, szélessége 2,7 cm, vastagsága 0,15 cm; a hosszabb lemez hossza 12,1 cm, szélessége 2,6 cm, vastagsága 0,1–0,15 cm. A rossz állapotú markolatot restaurátor szedte szét. Ekkor került elő a lemezek közé záruló földből a trapéz átmetszetű, szélesebb hátlapján rácsosan, rézsús oldal-lapjain ferdén irdalt *íjmarkolat léce*, amelyet szintén agancsból faragtak (5. kép 2; 6. kép 4).<sup>26</sup> A léce hossza 6,8 cm, vastagsága 0,4 cm; belső hátlapjának szélessége 0,9–1,1 cm; külső lapjának szélessége 0,4 cm.

c) Az *íj szarvlemezpár* a sír délkeleti sarkában talált ló-lábszontok kiemelésekor került elő. A lócsontok alá/közé került szarvlemezek nagyjából összeillesztett helyzetben feküdtek a csontok alatt, közel a déli sírfalhoz, kissé ferdén déli irányban. Az egyik, szinte ép szarvlemez íjkar felőli, enyhén szélesedő, lekerekített vége rácsosan, hátoldala hosszanti irányban irdalt. Az erősen ívelt keresztmetszetű lemez a félkörös kialakítású húrívját előtt enyhén szögben, ívesen megtörik. A húrívját felett „virág”, illetve háromszög alakban elhelyezett pontkörös mintázat. A másik lemeznek az íjkar felőli szakasza és a húrívját feletti, pontkörökkel díszített töredéke maradt meg; hátoldalukon ezek is hosszanti irányban irdaltak. Az ép lemez hossza 24,1 cm, szélessége 1,5–2,1 cm, vastagsága 0,1–0,2 cm; a húrívját és a szarvlemez végének távolsága 6,5 cm; a húrívját szélessége 0,6 cm. A másik lemez töredékeinek hossza 12,9 cm és 5,6 cm, szélessége 2–1,7 cm és 0,8–1,1 cm, vastagsága 0,15–0,2 cm.

8. Sima, nyitott *ezüst karikaékszer* töredéke (fele), a halott férfi koponyájának jobb oldalán, közvetlenül a csecnyűlványra simulva (6. kép 7–8). A csonton zöld elszíneződés. A kerek átmetszetű karika mérhető átmérője 2,4 cm, vastagsága 0,2 cm.

9. *Veretes öv maradványai*, amelyeknek egy részét eredeti helyzetben figyelhetjük meg az emberi váz gerincén és derekának bal oldalán; itt szerves maradványok is voltak a veretek alatt (7. kép 1–2; 8. kép 1). Az övet középen stilizált hármassal lefelé fordított gyöngygyűrűs, kétoldalt gyöngygyűrűs, ezüstmintázott kéregöntött verettípus két változatával díszít-

tették (9. kép 1, 3–9; 10. kép 1–8; 11. kép 1, 3).<sup>28</sup> A középső levélcsoport kis, indaszerű szára kissé elkülönül a levelektől, és alul két, kis félkörívvel lezárt középső levéllel nyílik szét, míg a veretek csúcsos végénél fordított szívídom zárja az ornamentikát. A mintát a háttér tüzáranyozásával emelték ki. Az ovális veretek az öv alsó szélén húzódtak. Felettük voltak a kisebb, levél alakú veretek; csúcsos végük észak felé irányult. A bal alkar alatt mindkét veretsor befordult, a derék vonalát követve hátrafelé. A bal singcsont és a hozzátapadó, levél alakú veret között kisméretű, vászonkötésű textiltöredék is megmaradt. A másik oldalon, a has szintjén hiányzott a veretsor. Itt egy in situ megmaradt hátsó, ovális veret a sír alján (a váz alatt), hátlappal felfelé feküdt (10. kép 8). A jobb singcsont alatt, ahhoz tapadva egy levél alakú veret eredeti helyén, csúcsos végével észak felé került elő (9. kép 1) – eszerint eredetileg itt is megvolt a felső veretsor. A veretek alatt megtaláltuk az öv szalagszerűen hajtogatott selyemszövettel borított alapját. A fémveretek közvetlenül rajta feküdtek, követték megsüllyedését a hasnál. A selyemmaradványokon néhol még halvány lenyomatok, illetve a nittszegek lyukasztása is látszott (8. kép 1, 3).<sup>29</sup> Az in situ kiemelt deréktájékból további övvereteket és egy szíjvéget bontottunk ki. Röntgenfelvétel segítségével megfigyelhető volt ezek eredeti helyzete (7. kép 1, 3): a halott alá beforduló veretek többé-kevésbé a hasi oldal rendjét követték, tehát az ovális példányok az alsó sorban, a levél alakúak pedig a felső sorban voltak, hátlappal felfelé (9. kép 8–9; 10. kép 4–7). A nagyon vékony, töredezett, ezüstmintázott szíjvég majdnem a gerinc alatt, az ovális veretek felett feküdt vízszintesen, szintén hátlappal felfelé. A szokatlan kialakítású példány sima középső sávját egy-egy pikkelysor fogja közre (8. kép 4; 11. kép 5–6). Mind az ovális, mind a levél alakú veretek rögzítését három-három nittszeg szolgálta; némelyiken megmaradt a négyzetes ellenző is (9. kép 1). Az övdíszeken előfordul utólagosan átütött lyuk és szegecs (9. kép 3; 10. kép 6). A szíjvég közepén és egyenes végének csücskein van egy-egy nittszeg. Az ovális veretek szélessége 3,4–3,5 cm, magassága 2,5 cm, vastagsága 0,1–0,15 cm; a levél alakú veretek szélessége 2,5–2,6 cm, magassága 2,9–3 cm, vastagsága 0,1–0,15 cm. A szíjvég hossza 6,2 cm, szélessége 1,9 cm, vastagsága kevesebb, mint 0,1 cm.

10. A fentiekkel azonos garnitúrához tartozó *övveretek* elszórtan is voltak a sírban, illetve néhány darab a felszínről és a sír betöltéséből került elő, közelebről nem meghatározható helyen (9. kép 2, 10–14; 10. kép 9–15; 11. kép 2, 4). Nagy részüket ék alakú lyukkal ütötték át oldalról, és talán a fizikai behatás következtében szétlapultak. Egy-két esetben a töredezett széleken további kerek lyukak láthatók. A betöltésben és a felszínen talált

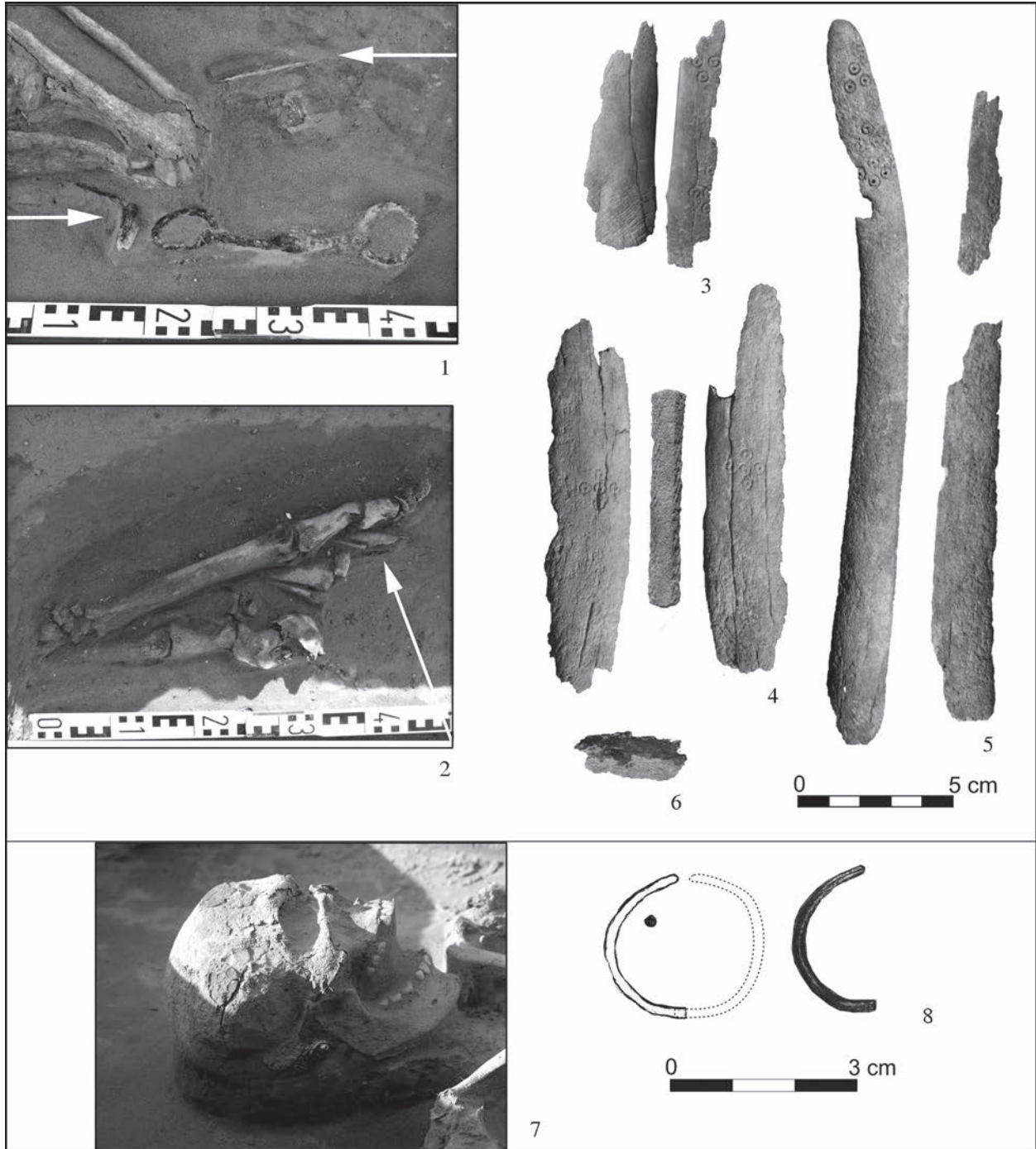
<sup>26</sup> A tárgy típus azonosítása: BÍRÓ-LANGÓ-TÜRK 2009; BÍRÓ-LANGÓ-TÜRK 2010.

<sup>27</sup> Más leleteken végzett anyagvizsgálatok a legtöbb esetben arról tanúskodnak, hogy ezeknél a tárgyknál az ezüst alapú ötvözet anyagmegnevezés lenne helytálló a szándékosan (valószínűleg az olvadáspont csökkentése érdekében) hozzáadott réztartalom miatt (pl. BENCZE-SZIGETI 2010, 58; LŐRINCZY-TÜRK 2011, 438–439; GREIFF 2011; CSEDREKI-KUSTÁR-LANGÓ 2012, 274–275). Mivel ilyen vizsgálat a tárgyalt anyagon még nem történt, az egyszerűség kedvéért – a vizuális benyomásra alapozva – ezüstként írom le az alapanyagot.

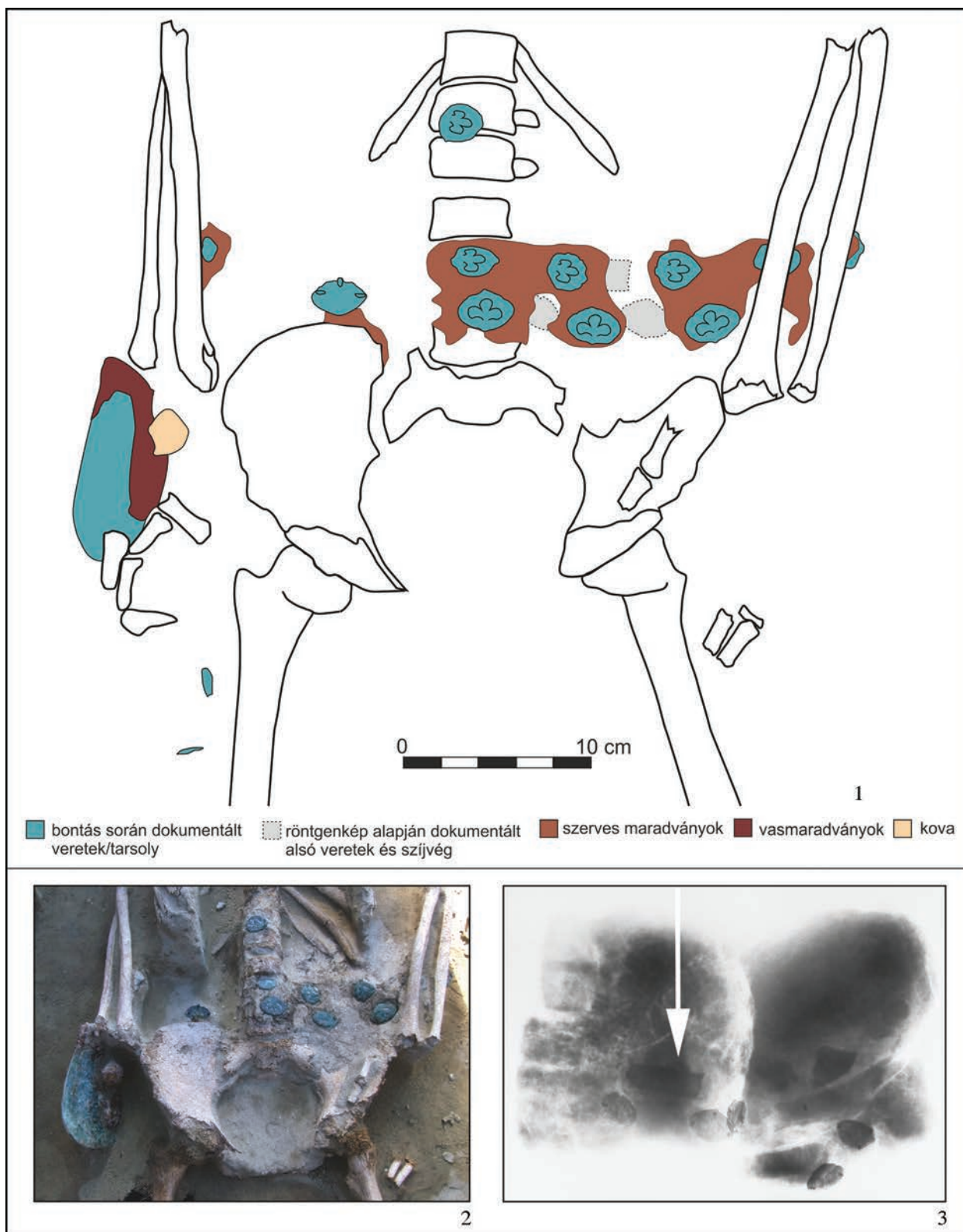
<sup>28</sup> Az ábrákon eredeti viseleti, in situ megfigyelt irányuknak megfelelően szerepelnek.

<sup>29</sup> Szerkezetének ismertetését lásd az öv értékelésénél. A sírban talált textilmaradványok aprólékos vizsgálatát Sipos Enikő textilrestaurátor végezte el. Az öv szerves maradványainak makrofotóit és szerkezeti vázlatát szintén ő készítette. Baráti segítségét, tanácsait és az eredmények felhasználásának lehetőségét e helyen is hálásan köszönöm.

<sup>30</sup> Vékony anyaga ellenére a szíjvéget hátsó oldali anyagmintázata és a nittszegek alapján kéregöntött darabnak tartom.

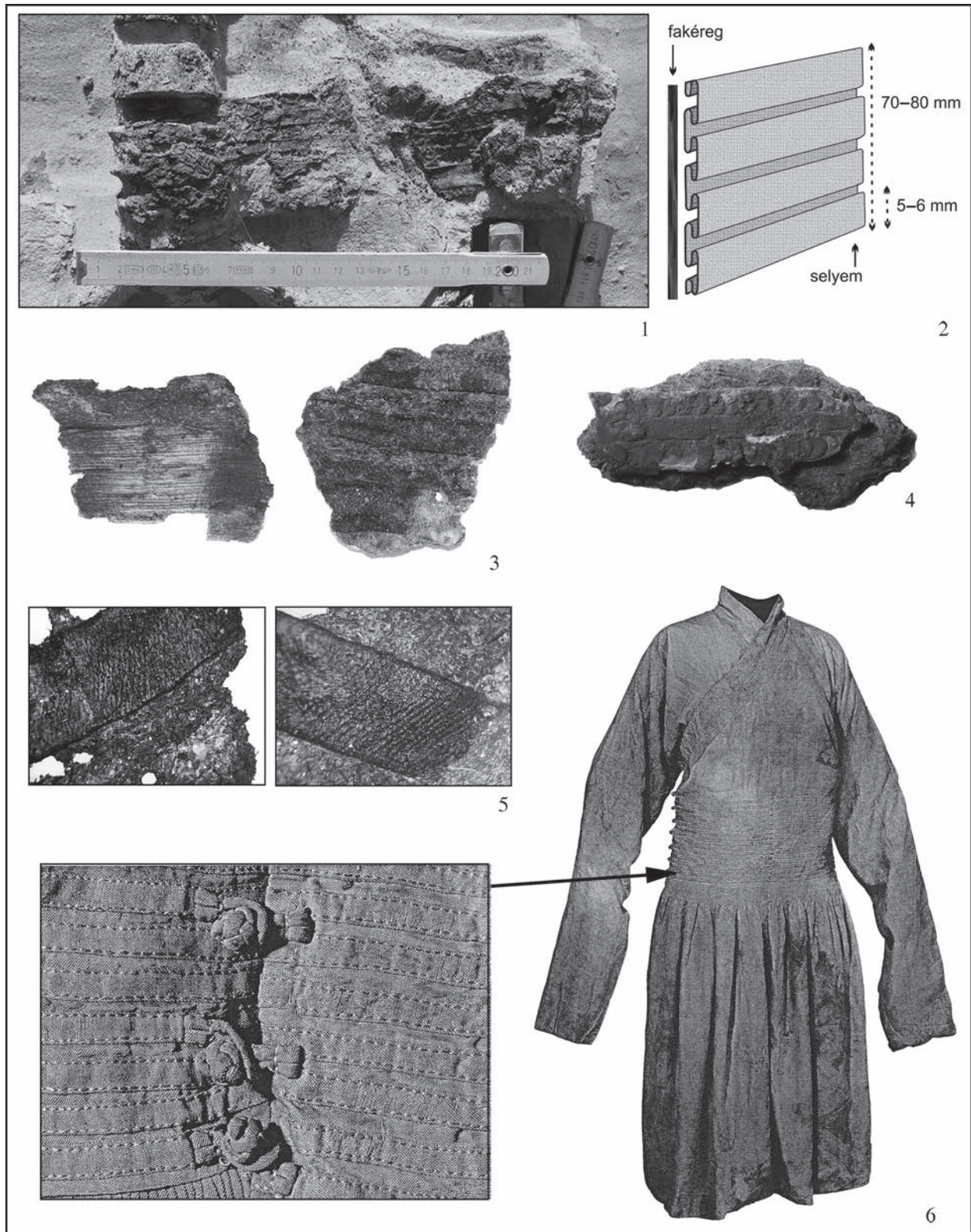


6. kép. Bugyi-Felsővány, 2. sír. 1-6: Íjlemezek; 7-8: karikaékszer  
Abb. 6. Bugyi-Felsővány, Grab 2. 1-6: Bogenplatten; 7-8: Ringschmuck



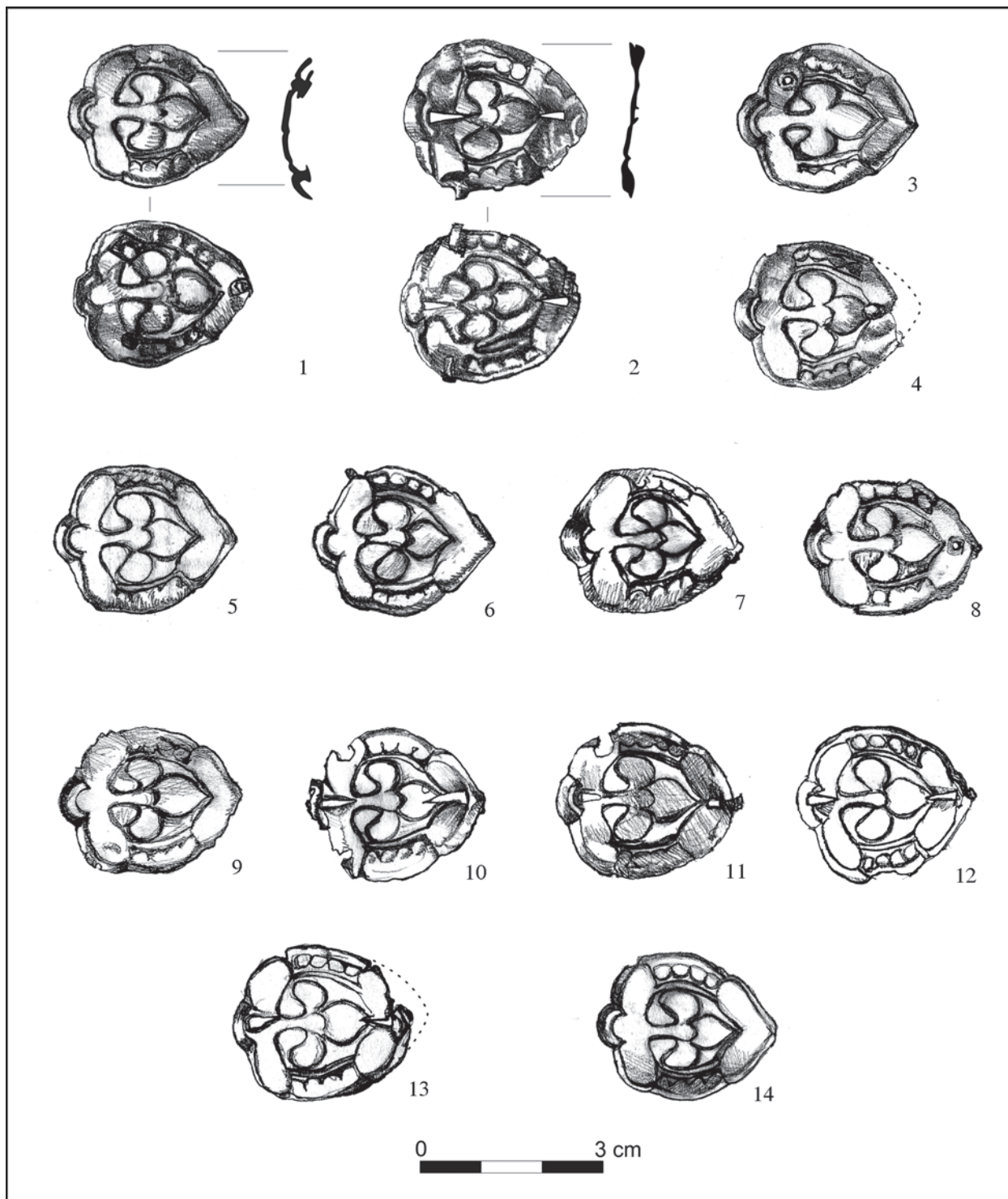
7. kép. Bugyi-Felsővány, 2. sír. 1-2: Az öv és a tarsolylemez elhelyezkedése; 3: röntgenfelvétel a kiemelt medencetájékról  
 Abb. 7. Bugyi-Felsővány, Grab 2. 1-2: Lage von Gürtel und Taschenplatte; 3: Röntgenaufnahme vom herausgenommenen Beckenbereich





8. kép. Bugyi-Felsővány, 2. sír. 1: Az övalap textilmaradványai a veretek felszedése után; 2: rekonstruált szerkezeti rajz; 3: a nyírfakéreg (?) és a selyemborítás; 4: szíjvég; 5: makrofotó a szalagosra hajtott selyemszövetről (2–5: Sipos Enikő rajza és felvételei); 6: 13–14. századi mongol stílusú selyemkaftán (FENG-WARDWELL-HOLBORN 2004, IX. és IX/3. kép nyomán)

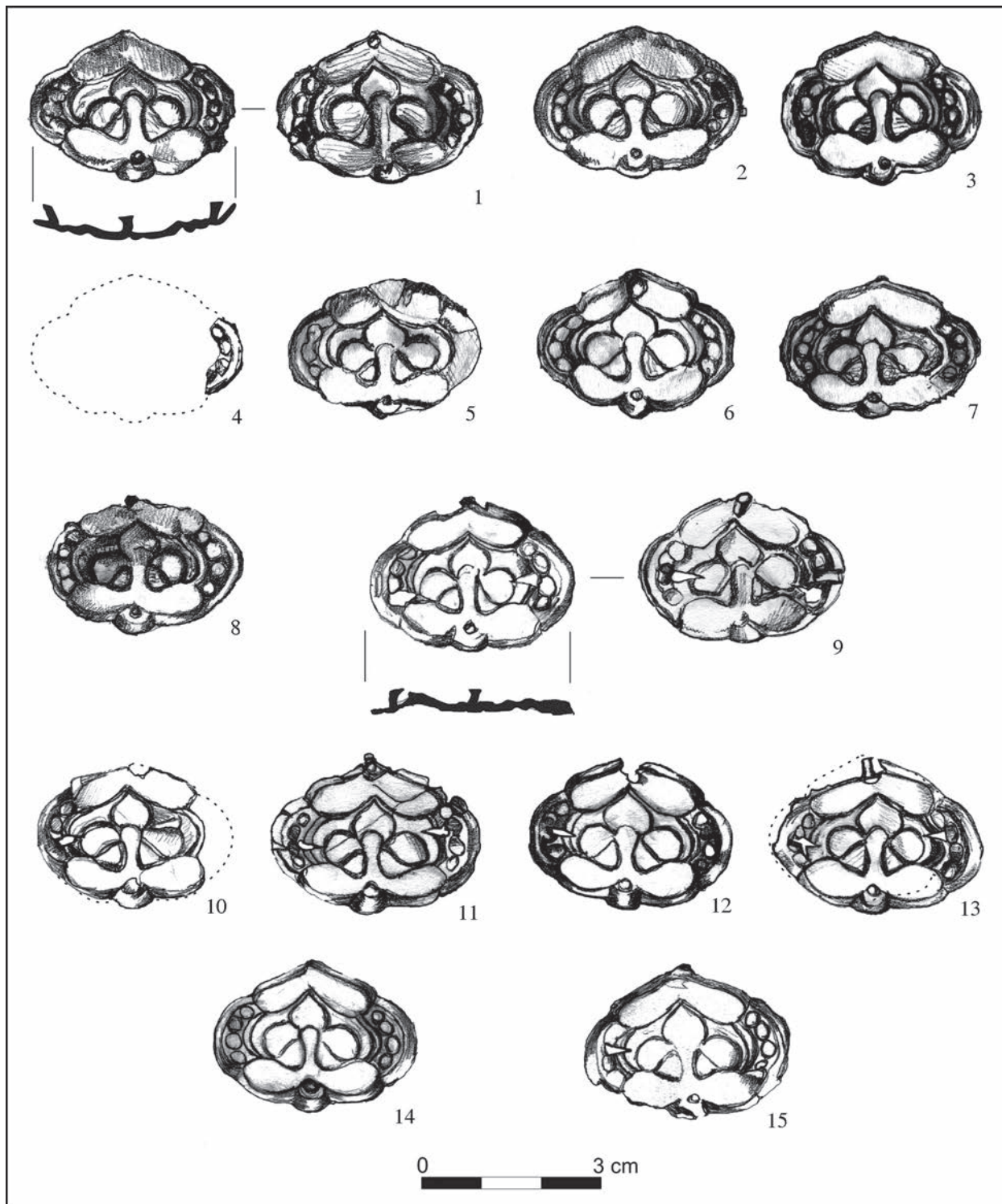
Abb. 8. Bugyi-Felsővány, Grab 2. 1: Textilreste der Gürtelgrundlage nach Aufnahme der Beschläge; 2: rekonstruierte Konstruktionszeichnung; 3: die Pappelrinde (?) und die Seidenumhüllung; 4: Riemenzunge; 5: Makrofoto vom bandförmig gefalteten Seidenstoff (2–5: Zeichnung und Aufnahmen von E. Sipos); 6: Seidenkaftan des 13.–14. Jahrhunderts mongolischen Stils (nach FENG-WARDWELL-HOLBORN 2004, Abb. IX und IX/3)



9. kép. Bugyi-Felsővány, 2. sír, levél alakú övveretek

Abb. 9. Bugyi-Felsővány, Grab 2, blattförmige Gürtelbeschläge





10. kép. Bugyi-Felsővány, 2. sír, ovális övveretek  
Abb. 10. Bugyi-Felsővány, Grab 2, ovale Gürtelbeschläge





11. kép. Bugyi-Felsővány, 2. sír. 1-4: Övveretek; 5-6: szíjvég

Abb. 11. Bugyi-Felsővány, Grab 2. 1-4: Gürtelbeschläge; 5-6: Riemenzunge

veretek közül kettő nem volt utólag megdolgozva (9. kép 14; 10. kép 14).<sup>31</sup>

a) Egy levél alakú veret az övtől 10–15 cm-re északra, előlapjával fölfelé feküdt a gerincen, csúcsával északkelet felé (7. kép 1–2). Körülötte a csonton szerves eredetű elszíneződés.

b) Két veretet a koponyán találtunk (3. kép 3–4; 6. kép 7). Az egyik (levél alakú) csúcsával nyugati irányban a homlok felső részén, középen simult a koponyára, zöld patinanyomot hagyva rajta. A másik (ovális) a jobb halánték mellett, attól néhány centiméterre, hátlapjával ferdén felfelé került elő.

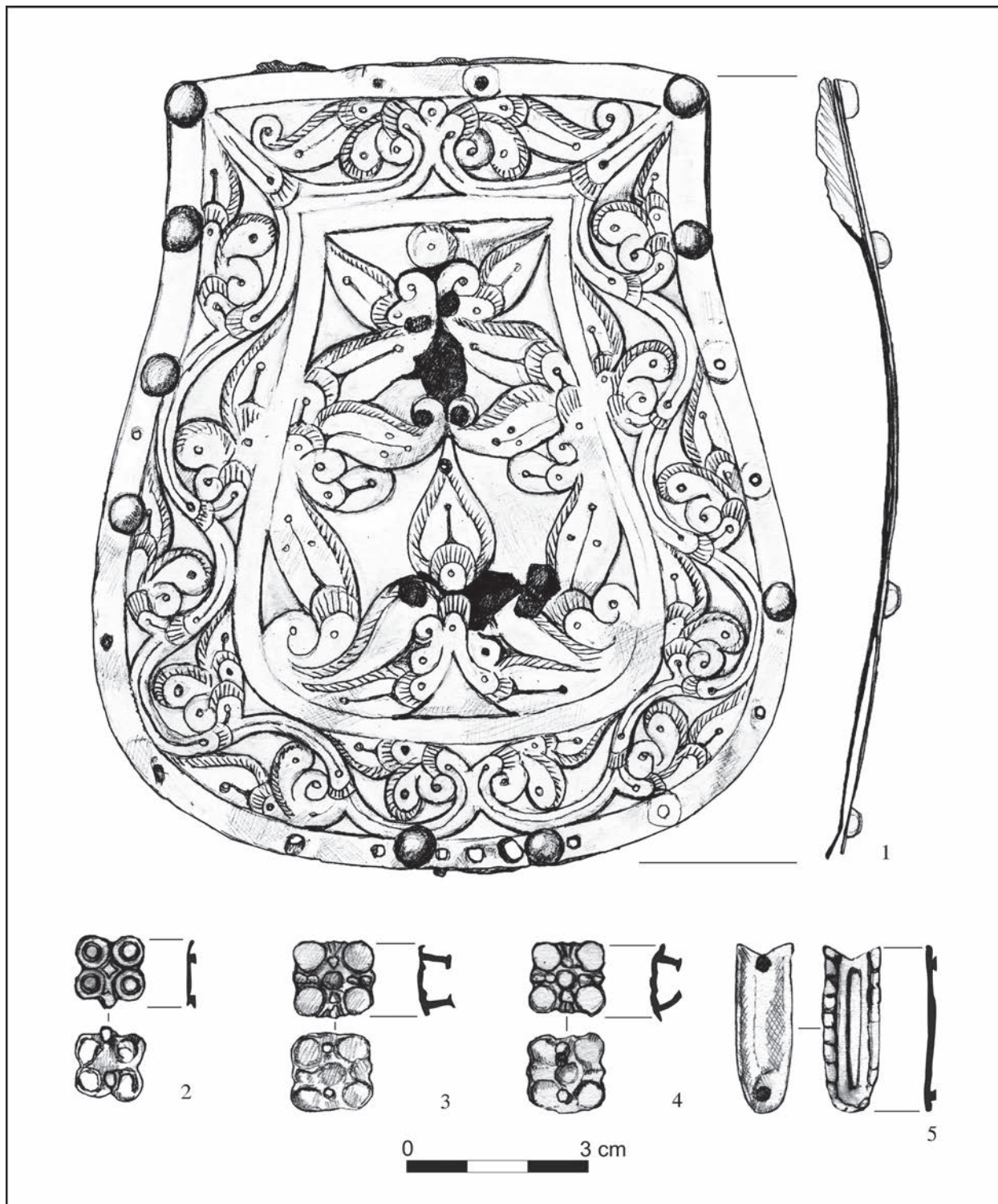
c) Két veret majdnem a nyesési szinten, a sírgödör délnyugati sarkánál bukkant elő. Az északabbra fekvő (levél alakú) hátlapjával fölfelé, kissé ferdén feküdt, a másik (ovális) előlapjával felfelé.

d) Egy levél alakú veret a lókoponya orr-résztől délnyugatra, azzal egy magasságban került elő, az íj szarvlemezek (7.a) mellett (6. kép 1).

11. Aranyozott ezüst tarsolylemez viseleti helyén, a jobb csípő mellett (7. kép 1–2; 8–9. kép; 14. kép 1). Az övön függesztve hordott tarsoly hosszanti élén állva simult a jobb medencéhez. A lemez felső pereme a jobb orsócsont végét érintette; belső oldalánál és ívelt aljánál az egykor ráhelyezett kéz ujjcsontjai voltak. Hátdoldalán korrodált vastörmelék és a tarsolyban hordott tűzszerszám (13). A kétrétegű tarsolylemez előlapját vékony ezüstlemezről domborították. Hátdlapja vörösrézről készült, amelyet felső ötödében utólag durva vaslemezzel egészítettek ki (14. kép 1). A tarsolylemez hátlapjának jobb alsó szélén fémkorróziótól átitatott, vászonszövésű textiltöredék. A lemezhez tartozó egyik félgömbös szegecsfej a lóvégtagcsontok közelében, a sír betöltéséből került elő. A tarsolylemez magassága 13,8 cm, legnagyobb szélessége 11,8 cm (a tarsoly aljától 4,5 cm-re), felső peremének szélessége 9 cm; az előlap vastagsága kevesebb, mint 0,1 cm; a két lemez együttes vastagsága 0,2–0,5 cm; a vaskiegészítésnél 0,7–1 cm.

12. A tarsoly zárószíjának veretei és kissíjővege többé-kevésbé eredeti helyükön kerültek elő (7. kép 1; 12. kép 2–5; 13. kép 2–5). Mindegyik ezüstről készült, kéregöntéssel, a bemélyedő részekben aranyozott. A vereteket két-két

<sup>31</sup> A 2011. augusztus–szeptemberi tervásatás során a szántott rétegben előkerült még néhány, valószínűleg ebből a sírból származó veret.



12. kép. Bugyi-Felsővány, 2. sír, tarsolylemez, a zárósíj veretei és kisszíjvége

Abb. 12. Bugyi-Felsővány, Grab 2, Taschenplatte und ihre Schließriemenbeschläge sowie Nebenriemenzunge

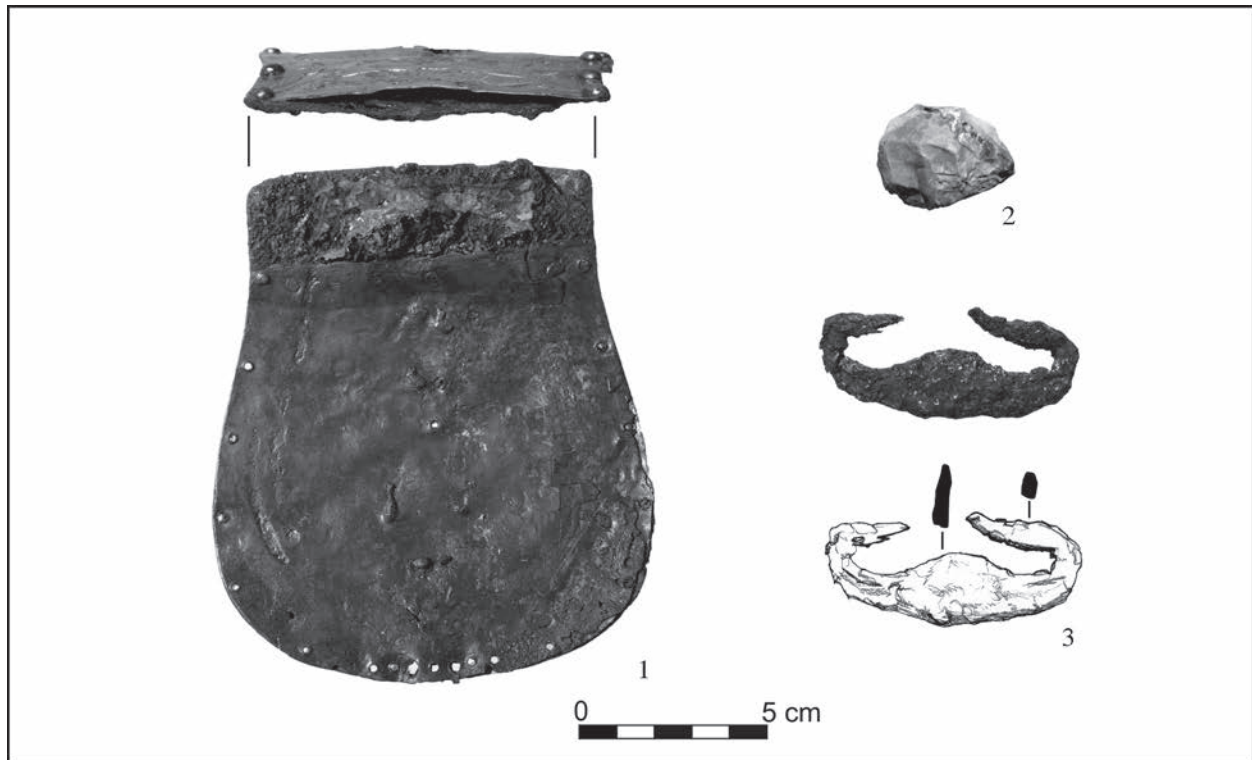




13. kép. Bugyi-Felsővány, 2. sír, tarsolylemez, a zárósíj veretei és kisszíjvége

Abb. 13. Bugyi-Felsővány, Grab 2, Taschenplatte und ihre Schließriemenbeschläge sowie Nebenriemenzunge





14. kép. Bugyi-Felsővány, 2. sír. 1: A tarsolylemez hátlapja; 2: kovakő; 3: csiholóvas

Abb. 14. Bugyi-Felsővány, Grab 2. 1: Taschenplattenrückseite; 2: Feuerstein; 3: Feuerschlagstein

nittszeggel erősítették fel. A tarsoly külső oldalánál, alsó harmadánál, a lemez közepével egy magasságban négykaréjos kis veret (12. kép 2; 13. kép 2). A négyzetesen összeillesztett, belül osztott, lapos veret in situ helyzete alapján a lemez előtt futó zárószíjat díszítette, amelyre két kis nittszeggel erősítették fel. Szélessége 1,3 cm, vastagsága 0,1 cm. Eltérő kialakítású, négyzetes veret került elő a tarsolylemez kiemelése után, előlapjával felfelé, a jobb medence mellett (12. kép 3; 13. kép 3). Középső, kerek kiemelkedését négy korong veszi körbe, köztük bojtos osztás. Kissé távolabb, 10 cm-rel a jobb combcsont külső széle felett hasonló veret (7. kép 1-2; 12. kép 4; 13. kép 4). A tarsolylemez alsó szegélyétől mintegy 15 cm távolságra feküdt, előlapjával észak felé fordulva. A két veret szélessége 1,5 cm, vastagsága 0,15 cm. A kisszíjvég az előző verettől néhány centiméterre nyugatra, azzal egy magasságban került elő. Előlapja nyugat felé állt, kissé ferdén, lekerekített vége lefelé fordult (7. kép 1-2; 12. kép 5; 13. kép 5). A szíjvég közepének hosszúkás, bemélyedő sávját gyöngysoros keret veszi körül. Hossza 3,2 cm, szélessége 1,2 cm, vastagsága 0,1 cm. Utóbbi két fémveret a tarsoly zárószíjának lelógó végét díszíthette.

13. A tarsolyban tárolt *tűzkésztség*, eredeti helyén (7. kép 1-2). A fehéres-sárgás, pattintott *kovakő* (*tűzkő*) a tarsolylemez felső szélénél feküdt (14. kép 2). Mérete 2,6×3,5 cm. Közvetlen közelében, a tarsolylemez hátlapjához rozsdásodva lant alakú *csiholóvas*; szélessége 6,2 cm, magassága 2,9 cm, vastagsága 0,2-0,4 cm (14. kép 3).

14. Négyzethasábos, fehéres színű *kő* (?) töredéke a sír betöltéséből. Rendeltetése és a sírhoz tartozása bizonytalan (talán fenőkő).

### Temetkezési rítus, részleges lovas temetkezés

A meglehetősen tágas sírgödörben utólagos beásásra, koporsóra vagy egyedi sírkialakításra (padkára, padmalyra) utaló nyomokat, elszíneződéseket nem figyeltünk meg. A test viszonylag laza helyzete arra utal, hogy a halottat nem tekerték halotti lepelbe, és nem fektették szűk koporsóba. A férfit felövezve temették el. A sírban elszórtan talált veretek tekintetében nem lehet kizárni a szándékosságot,<sup>32</sup> és az is elgondolkodtató, hogy a másodlagos helyen előkerült veretek szinte mindegyike utólagosan átlukasztott (az övön maradtakkal ellentétben) (9. kép 2, 10-13; 10. kép 9-13, 15). Ugyanez, valamint az „övhiátus” helyzete az in situ veretekhez képest azonban állati bolygatással is magyarázható. A nittszeg helyett utólag cérnával felvarrt veretek a

<sup>32</sup> Például a hitvilággal, hiedelmekkel kapcsolatos öltözetrongalás (DIENES 1959, 145; RÉVÉSZ 1996a, 190).

korhadás folyamán előbb, illetve könnyebben lettek kimozdíthatóak.

A temetés következő lépéseként a halott jobb-án a sír aljára helyezték a nyíltegez, majd erre ráfektették az íjat, cél felé néző, frontális oldalával a sírfal felé fordítva, felajzatlanul.

A sírban részlegesen eltemetett 4–4,5 éves ló minden bizonnyal értékesnek számított. A mént hasznosítási időszakának elején áldozták fel. Az íj és a nyíltegez maradványai a lócsontok között bukkantak elő,<sup>33</sup> a lófejet tehát közvetlenül a nyíltegezre és az azon elhelyezett íjra rakták (3. kép 1–2; 6. kép 1–2). Utóbbinak kelet felé eső íjszarva a lólábak alá került, és a sír aljához szorult. A lócsontok elrendezése nem teljesen tipikus – amennyiben lehet ilyesméről beszélni, hiszen rengeteg variáció előfordul korszakunkban.<sup>34</sup> A sírforma általános, de a halott jobb-án elhelyezett lómaradványokra csak néhány példát találunk.<sup>35</sup> Az állára lerakott, orral nyugat felé fordított lófej általános a feldolgozott temetkezések között, ám a mögötte, kissé távolabb egymásra rakott lábak helyzete már kevésbé tekinthető annak. A lábvégek és a koponya közötti területen helyezték el a nyerget. A kengyelek a sír aljánál magasabban kerültek elő – a nyíltegez vagy az alattuk lévő lóbőr miatt (3. kép 1–2). A végtagcsontok helyzetét a lábakat is tartalmazó bőrrész egymásra hajtása magyarázhatja, bár a bőr sírba helyezésére utaló egyértelmű nyomokat, elszíneződést nem találtunk. Néhány korabeli lovas temetkezés esetében a hely szűkössége miatt kétély merült fel a lóbőr sírba helyezésével kapcsolatban.<sup>36</sup> A mi esetünkben a csontok és a kengyelek helyzete alapján gyanítható, hogy az össze-

göngyölt, teljes lóbőrt a sírba helyezték.<sup>37</sup> A kantárt valószínűleg ráterítették a lófejre (6. kép 1). A kengyelek és a csikózábla a korszakban általánosan elterjedt, harci helyzetben is használható típusokat képviselnek.<sup>38</sup>

### Jelképes trepanáció

A bugyi-felsőványi 2. sír koponyáján lévő jelképes trepanáció jellegét és helyét tekintve a korszak általános képébe illeszkedik (3. kép 4): a túlnyomórészt a koponyatető közepét érintő beavatkozás a legtöbb, antropológus által megvizsgált 10–11. századi anyagban jelentkezett, a felnőtt korú férfiak és nők 12–13%-ánál.<sup>39</sup> A szimbolikus trepanációnak nem volt a csontanyagon kimutatható orvosi indoka.<sup>40</sup> A jelképes trepanáció és az ún. kettőslélek-hit feltételezett kapcsolata régóta nyomon követhető a tudományos irodalomban.<sup>41</sup> A kereszténység felvételének időszakát követő megkritikulása, majd eltűnése, valamint kapcsolatrendszere mindenképpen a keletről hozott pogány hagyományokban gyökerező kultikus vagy rituális-orvosi célokra utal, de a társadalmi státusszal való összefüggése, illetve mindezek kombinációja sem zárható ki.<sup>42</sup>

<sup>33</sup> Olyannyira, hogy a tegez vasalása ráozsdásodott a ló állára (6. melléklet). A megmaradt töredékek alapján szinte biztos, hogy nyíltegez maradványairól van szó. Kutatástörténet és további irodalom: RÉVÉSZ 1996a, 169–175; MESTERHÁZY 1994.

<sup>34</sup> A lovas temetkezés okairól, módjáról (a teljesség igénye nélkül): BÁLINT 1969; DIENES 1978, 109–111; RÉVÉSZ 1996a, 39–41. Az utóbbi időben szerencsére újra előtérbe került a lovas temetkezések formai rendszerezése, hitvilágbeli és régészeti vonatkozásaik vizsgálata. Előzetesen lásd pl. VÖRÖS 2000, 370–371; VÖRÖS 2001. Legutóbb összefoglalóan az előzményekről és az eredményekről, a korábbi irodalommal és utalással Vörös István megjelenés előtt álló összefoglalására: TÜRK 2011, 172–183. Türk Attilának e helyen is köszönöm baráti segítségét és disszertációja felhasználásának lehetőségét.

<sup>35</sup> A jobb oldali elhelyezés (és ritkasága) magyarázatként a halott balkezessége is felmerült (TÜRK 2011, 175; BÁLINT 1969, 108–110), de ennek eldöntéséhez nem áll rendelkezésünkre elegendő információ.

<sup>36</sup> VÖRÖS 2000, 371. A szerző szemléletes megjegyzése szerint a 2,5–3,5 m<sup>2</sup>-es lóbőrből hajtogatható terjedelmes „bőrkofter” nem fér el minden sírban (BÁLINT 1971, 41. alapján).

<sup>37</sup> VÖRÖS 2001, 590–591. A fej és a lábvégek anatómiai rendszere, valamint a nyelvcsonatok előkerülése a lovak nyúzása általános módszerére enged következtetni (SÓTONYI 1962, 40–45; TÜRK 2011, 261. lábjegyzet; CSIPPÁN 2012).

<sup>38</sup> DIENES 1966; RÉVÉSZ 1996a, 43–45 (további irodalommal).

<sup>39</sup> NEMESKÉRY-ÉRY-KRALOVÁNSZKY 1960; ÉRY 1994, 222; MARCSIK-BERECZKI 2002, 404–405; BERNERT 2012. Volgai bolgár példák: ÉRY 1997; FÓTHI-MARCSIK-EFIMOVA 2001.

<sup>40</sup> BERNERT 2012. Ez természetesen nem zárja ki a mütét – akár testi, akár lelki jellegű – panaszokat orvosló szándékát (KUSTÁR 1996, 405).

<sup>41</sup> DIENES 1978, 117–22; RÉVÉSZ 1996a, 191–192; FODOR 2005, 16–19; az utóbbi két helyen hivatkozással Dienes István vonatkozó megállapításaira és a további szakirodalomra. A hitvilág megismerésének korlátairól: LANGÓ 2007, 131–132. Nemrégiben Ulla Johansen hívta fel a figyelmet a sámánizmus lélekfogalmának problémáira. Tuvai példája nyilván nem vonatkoztatható egy az egyben a feltehetően fejlettebb, szinkretikusabb jellegű, talán egyistenhívő korabeli magyar világrépre („tengrizmus”; lásd FODOR 2005, 25), de mindenképpen elgondolkodtató (JOHANSEN 2005).

<sup>42</sup> KUSTÁR 1996, 405; BERECZKI-MARCSIK 2005, 65 (további irodalommal). Bernert Zsolt antropológus meglátása szerint legtöbbször köznépi jellegű temetők rangosabb sírjainál fordul elő jelképes trepanáció – ezt szükséges lenne ellenőrizni az érintett temetők célzott vizsgálatával (BERNERT 2012). A bugyi-felsőványi temető összképe is alátámaszthatná ezt a megállapítást, de a feldolgozás jelen fázisában nem egyértelműen tisztázott a 2. sír és a többi temetkezés viszonya. A szegvár-omrodülői feltáráson megfigyelt tizenöt, jelképesen trepanált felnőtt sírja javarészt a sírmező szélső (keleti) részein került elő, amely rész az ásatók megállapítása szerint új családok betelepüléséhez köthető. A temetőfeldolgozás eredményei alapján ennél a közösségnél a 11. század máso-



Tomka Péter foglalta össze és tisztázta a valódi trepanációk időrendi kérdéseit,<sup>43</sup> de nem lenne érdektelen a jelképes koponyalékeléses sírok régészeti szempontú áttekintése sem.<sup>44</sup> A feldolgozás jelen fázisában a sírlelet korszakba illő elemeként tudjuk figyelembe venni a jelenséget, várható tanulságai miatt azonban feltétlenül további vizsgálatra érdemes.

### Az íjlemezek és az íj markolatléc

A felsőványi temető eddig feltárt részében egyedül a 2. sírban kerültek elő az íj borítólemezei. Ezenkívül az 5. sír nyíltegez-maradványai jeleztek, hogy ott is íjász harcos temetkezését találtak.<sup>45</sup> A tarsolylemez sírban a halott jobbján, derékmagasságban helyezték el nyíltegezt, és mellé vagy rá fektették merev szarvú, összetett reflexíját (a markolat frontális, cél felé néző oldala fordult a déli sírfal felé). A kelet felé eső íjlemezek azonosítása nem feltétlenül egyértelmű. Sírbeli és egymáshoz viszonyított helyzetük, illetve megmunkálásuk inkább íj szarvlemezpárként történő meghatározásukat támasztja alá<sup>46</sup> (amelyet esetleg összetörve helyeztek a sírba), míg alakjuk miatt a tegezszájborítás lehetősége is felmerülhet (főként a másik szarvlemezpártól való méretbeli eltérések és a pontkörös lemez élciszolt, egyenes lapja miatt).<sup>47</sup>

Az íjak szerkezetére, elemeire vonatkozó Kárpát-medencei és kelet-európai adatokat Bíró Ádám, Langó Péter és Türk Attila kezdte el vizsgálni a teljesség igényével.<sup>48</sup> Munkájuknak köszönhetően most már egyértelműen azonosítani tudjuk azt a kis agancslécezt is, amely az íj markolatlemezei között volt. Euráziában széles körben elterjedtek az íjmarkolat ezen elemének változatai, amelyek hagyománya hazánkban – a meg-

felelő egykorú és korábbi párhuzamok ismeretében – keletről eredeztethető.<sup>49</sup>

A felsőványi példány konkrét helyzete sajnos nem volt megfigyelhető, a föld nyomása ugyanis már kimozdította eredeti helyzetéből, és a lemezek anyagának megóvása miatt a markolattal egyben került a restaurátorhoz. Az elérhető analógiák alapján a markolatlemezek domború, irdalatlan hosszanti oldalai között lehetett, a markolatnak az íjász tenyere felé eső oldalán.<sup>50</sup>

A ló végtagcsontjai között-alatt előkerült,<sup>51</sup> domború keresztmetszetű szarvlemezpár épebb tagja lekerekített vége felé keskenyedő, finoman kidolgozott. A húrvájat fölé eső szakasza viszonylag hosszú. Pontkörös díszítése a markolat és a másik íjszarv (?) díszítésével harmonizál. A díszítőelem hasonló elrendezésére egyelőre nem ismerek párhuzamot (íjlemezeken), bár a korabeli agancs- és csonttárgyakon meglehetősen általános a pontkörös minta. A markolat és az ép szarvlemez formája (pl. elnyújtott vége) szintén viszonylag unikálisnak tűnik, de jellegében beleillik a Kárpát-medencei anyagba.<sup>52</sup>

### A veretes öv

A feldolgozás jelenlegi fázisában nincs lehetőség az övveretek kapcsolatainak ismertetésére. A kompozíció szerkezete (az alulról nyíló hármas levélcsozor, alul-felül kettős levéllel/szív-idommal lezárva, a kétoldali gyöngysoros keretezés) (9–11. kép), illetve az ornamentika egyes elemei rengeteg változatban megjelennek a Kárpát-medencében,<sup>53</sup> és más területeken is ismertek.<sup>54</sup> Néhány feltűnő egyezést is találunk. A solttételhegyi hajfonatkorong négyfelé nyíló hármas levélcsozorainak megformálása teljes mértékben a bugyi övveretek palmettáit idézi, mind a csúcsos középsőt közrezáró kerekedő-kihajló levelek, mind az alsó indaszár kapcsolódásának mód-

dik felében végezték el a műtétet (BENDE-LŐRINCZY 1997, 238). Az érintett temetkezések mellékletadás tekintetében nem emelkedtek ki leletkörünyezetükből (sírleírások: BENDE-LŐRINCZY 1997, 202–224).

<sup>43</sup> TOMKA 2000.

<sup>44</sup> BENDE-LŐRINCZY-TÜRK 2002, 360; MARCSIK-BERECZKI 2002, 404–405; LANGÓ 2007, 192–193.

<sup>45</sup> Fel kell tételeznünk, hogy a nyíltegez mellé az íjászfelszerelés elengedhetetlen részét képező íjat is a sírba helyezték, csak annak nem volt maradandó anyagból készült eleme (RÉVÉSZ 1996a, 154, 709. lábjegyzet; BÍRÓ-LANGÓ-TÜRK 2010, 258).

<sup>46</sup> BÍRÓ-LANGÓ-TÜRK 2009, 415, 10–11. képek.

<sup>47</sup> RÉVÉSZ 1996a, 169–172; STRAUB 1999, 1. kép.

<sup>48</sup> További részletes irodalommal és kutatástörténeti áttekintéssel: RÉVÉSZ 1996a, 153–154; BÍRÓ-LANGÓ-TÜRK 2009 (utalással Bíró Ádám készülő összefoglalására is: uo. 409); BÍRÓ-LANGÓ-TÜRK 2010.

<sup>49</sup> BÍRÓ-LANGÓ-TÜRK 2010, 261–265.

<sup>50</sup> BÍRÓ-LANGÓ-TÜRK 2010, 259, 10. kép.

<sup>51</sup> Távolsága a markolattól kb. 55–60 cm.

<sup>52</sup> BÍRÓ-LANGÓ-TÜRK 2009, 7. és 9. kép. A kelet-európai íjakról lásd még: MICHAÏLOV-KAINOV 2011. Hasonlóan ívelt, félkörös húrvájtató szarvlemezkerült elő pl. Kál-Legelő 9. sírjából (RÉVÉSZ 2008, 200, 53. tábla 1–3).

<sup>53</sup> Néhány példa ezekre övvereteken (a teljesség igénye nélkül): Kecel-Lehoczky tanya, 2. sír (HORVÁTH M. 1996, 322); Karos-Eperjesszög, II/50. sír (RÉVÉSZ 1996a, 110–111, 73. tábla); Kenézlő-Fazekaszög, I/3. sír (FODOR 1996a, 152); Nagykörű (FODOR 1996b, 242–243).

<sup>54</sup> Tudomásom szerint folyamatban van például a balkáni, bulgáriai hatalmas anyag összevetése a hazaival – várhatóan érdekes eredményekkel. BÁLINT 2004; LANGÓ 2006, 68; LANGÓ 2010, 262; LANGÓ-TÜRK 2012, 517, 521; illetve Türk Attila szíves tájékoztatása.

jában.<sup>55</sup> Fonyódon Költő László tárta fel azt a sírt, amelynek néhány részlete szintén meglepően közeli párhuzamot mutat.<sup>56</sup> Az egyazon garnitúrához tartozó ovális és kerekesebb (levél alakú) övveretek oldalsó gyöngysora, valamint utóbbiak csúcsánál a lezáró kettős levélke is hasonlít a tárgyalt sír övvereteinek mintaelemeihez. Az öv részeként feltárt nagyszíjvég díszítése pedig a felsőványi övveretek ornamentikájának megháromszorozott, hosszában „kihúzott” változata: a szíjvég csúcsát lezáró kettős levélke, a keretező gyöngysor, a hármass levélcsokor és annak kettős levéllel nyíló indaszára szinte teljesen azonos megfogalmazású a bugyi-felsőványi veretekével. A figyelemre méltó egyezés mellett a veretek és a textilmaradványok összefüggései is szükségessé teszik a további vizsgálatokat. A fonyódi tarsolyzáró kisszíjvég mintázata a bugyi szíjvég pikkelyes keretezésére emlékeztet.

A sír feltárásakor úgy tűnt, hogy a már ismert övszerkezettel találkozunk:<sup>57</sup> tehát a derekat övező bőrszíjon voltak az ovális veretek, és a felülre visszahajtott hosszú szíjvégen a levél alakúak (7. kép 1–2).<sup>58</sup> A későbbiek során azonban kiderült, hogy az övveretek egy szélesebb alapon sorakoztak két sorban, és már a feltárás során látszott, hogy az alap szalagszerűen hajtogatott textilszövetből készült. Megfigyelésünket Sipos Enikő, a Magyar Nemzeti Múzeum textilrestaurátora is megerősítette; a következőkben az ő vizsgálati eredményeit ismertetem. A mikroszkópos és röntgenes vizsgálat kiderítette, hogy teljesen egyedi szerkezettel van dolgunk: fakéregből kialakított, nagyjából 5 cm széles pántra minőségi selyemből (talán zamitból) készítették borítást, méghozzá úgy, hogy azt három hajtogatott sáv tagolta (8. kép 1–3, 5). A kéreg 90%-os valószínűséggel nyírfáról származik.<sup>59</sup> A selyem színe már nem látható; ezer év elteltével épphogy csak a szövés mintája vehető ki. A vékony, lemezes szíjvég szerkezeti szerepét még nem tudtuk tisztázni, csak az biztos, hogy a halott háta mögött feküdt, hátlapjával fölfelé (7. kép 3). Egy-két selyemmaradványon nem szakadás jellegű lyukak is megfigyelhetők, amelyek a veretek közvetlen felerősítését jelezhetik (8. kép 3).

Bőr jellegű maradványokat nem azonosítottunk, a veretek közvetlenül a hajtogatott textilszalagokon feküdtek.<sup>60</sup>

Az övszerkezetre egyelőre nem találtam igazán jó párhuzamokat, sőt utalást is alig. Nemrégiben készült el a 10. századi Kárpát-medencei textilmaradványok széles körű kitekintéssel kísért, katalógusszerű összegyűjtése.<sup>61</sup> Bár a sok kis töredék nem minden esetben nyújt elegendő információt, találunk néhány adatot fém(veret) és textil/selyem közvetlen kombinációjára. Legérdekesebb „párhuzamunk” az azóta az enyészetté lett tarcali töredék. A Hampel Józsefnél 1907-ben még ábrázolt szövetdarabok egyikén kis, háromleveles fémveretek sorakoznak egy vonalban. A rajzon behajtott/varrt szegélyűnek tűnik a textil a fémdíszek alatt – persze az adat meglehetősen bizonytalan.<sup>62</sup> Említésre érdemes a tiszabezdédi 16. sír többretegű kelméje is, amelyre – a kevés információ alapján – szintén közvetlenül erősítették fel a nemesfém pitykéket.<sup>63</sup>

A veretek kapcsán már említettem a fonyódi sírt, amelynek selyemmaradványait a közelmúltban részletes vizsgálatnak vetették alá kollégáim.<sup>64</sup> A kaftánrészlet szabásának megfigyelése mellett a bontás során arany- és ezüstlapocskák, valamint két aranyozott ezüstveret került elő – amelyek azonosak voltak a sírban feltárt, a csatosttel és a szíjvéggel övgarnitúrát alkotó veretekkel. A selyemtöredéken talált hajtásnyomok és átlukasztás alapján a feldolgozók arra az óvatoss következtetésre jutottak, hogy ebben az esetben közvetlenül a ruházatra erősítették fel a vereteket.<sup>65</sup>

Sipos Enikő hívta fel a figyelmemet néhány említésre méltó, bár igen távoli adatra. Egy Yuan-dinasztiabeli – tehát korszakunknál sajnos háromszáz évvel későbbi – mongol stílusú kaftánt egymásra hajtogatott és levarrt sávokból álló derékrésszel alakították ki – ez talán érzékelteti a felsőványi öv selyemborításának egykori technikáját (8. kép 6).<sup>66</sup>

A garnitúrához tartozó valamennyi fémveret – formai változatonként – azonos öntőmintával készült (a valószínűsíthető kéregöntéses-viaszveszejtéses eljárás esetében ez egy-egy „öszozitív” lehetett).<sup>67</sup> Erre több apró, teljesen megegyező

<sup>55</sup> RÉVÉSZ 1996b, 352.

<sup>56</sup> KÖLTŐ 1996a, 189; KÖLTŐ 1996b, 370, kép: 369; BENDÉ-LŐRINCZY-TÜRK 2002, 17. kép; E. NAGY et al. 2010a, 11–13, 44. kép.

<sup>57</sup> DIENES 1959; DIENES 1960.

<sup>58</sup> Összefoglalóan (a szerkezetről is), az addigi szakirodalommal: RÉVÉSZ 1996a, 103–133. A karosi II/29. sír övvereteinek sírban megfigyelt helyzete például nagyon hasonló volt (RÉVÉSZ 1996a, 56. kép).

<sup>59</sup> Százszázalékos meghatározásához elektronmikroszkópos vizsgálat szükséges.

<sup>60</sup> Lásd a leírásnál (9. melléklet).

<sup>61</sup> BOLLÓK et al. 2009.

<sup>62</sup> HAMPEL 1907, 716–717; BOLLÓK et al. 2009, 4, 29. tábla, Cat. nr. 3.32.

<sup>63</sup> RÉVÉSZ 2003, 214; BOLLÓK et al. 2009, 4, 30. tábla, Cat. nr. 3.35.

<sup>64</sup> E. NAGY et al. 2010a és 2010b.

<sup>65</sup> E. NAGY et al. 2010a, 22–24.

<sup>66</sup> FENG-WARDWELL-HOLBORN 2004, 44–47.

<sup>67</sup> Reméljük, hogy lesz lehetőségünk a tárgyak ötvöstechnikai vizsgálatára.



„hiba” utal, például az ovális veretek levélcso-  
rának kissé ferde középső tagja vagy a levél  
alakú példányok egyik oldalsó gyöngyosorának  
egybefolyása. Mindezt azért emeltem ki, mert  
eszerint egy időpontban, egyszerre készítették és  
szerezték meg a vereteket,<sup>68</sup> beleértve az utólagos-  
an átlukasztott példányokat is. Ezek tehát nem  
másodlagosan, pótlásként készült utánzatok, ha-  
nem az eredeti garnitúra (kissé megviselt) darab-  
jai. A temetkezési szokások ismertetésénél már  
kitértem az átlukasztott veretek helyzetének  
problémájára: valószínűsíthető az állatjárat okoz-  
ta bolygatás, de nem zárhatjuk ki a szándékossá-  
got sem.

### A tarsoly

Hazánkban több mint húsz évvel ezelőtt került  
elő utoljára régész által hitelesen feltárt tarsolyle-  
mezes sír.<sup>69</sup> Ezt a ritka tárgyat a bugyi-felsőványi  
2. sírban ismét sírba helyezésének állapotában,  
részben eredeti leletkörnyezetében tudtuk megfi-  
gyelni. A fedőlappal és veretes zárószíjjal ellátott  
tarsolyt egykori tulajdonosa öve jobb oldalára  
függesztve viselte, és benne tartotta tűzkészés-  
gét. A lant alakú csiholó általános 10–11. századi  
eszköz volt.<sup>70</sup> A honfoglaló magyarság hitvilá-  
gának elemeiről kevés adatunk van, és ezek  
értelmezése is nagy körültekintést igényel.<sup>71</sup> Fi-  
gyelemre méltó azonban az a leírás, amelyre  
nemrégiben Zimonyi István és Fodor István fi-  
gyelt fel Al-Bakri 1086-ban írt földrajzi művének  
új kiadásában.<sup>72</sup> Itt az egy istenre történő, nagy  
jelentőségű utaláson kívül a következők is szere-  
pelnek: „Ha valamelyikük elé étel kerül, tüzet  
gyújt, majd kenyeret és ételt legjavát megragadva  
tűzbe veti, legkedveltebb patrónusai nevét  
mondva.”<sup>73</sup> A tüzre vonatkozó adat némi ma-  
gyarázatot adhat a tűzgyújtás eszközeinek meg-  
becsülést jelző elhelyezésére.<sup>74</sup>

A tarsolyt díszítő lemez előlapja finom kidol-  
gozású, jól megkomponált mintája belső keretes  
szerkezetű. A függőlegesen tükröződő ornamen-

tika külső sávjában hullámos indákból nyíló  
félpalmattacsokrok futnak körbe. Felül a sarkok-  
ból induló indákból nyíló nagyobb, alul a körbe-  
futó hullámos indák összetalálkozásából kétféle  
nyíló kisebb levélcso-  
krok zárják a keretet. Az in-  
dákat hosszanti, körponccal lezárt vonalak, vala-  
mint sraffozott félkörívek tagolják. A tarsoly ívét  
követő belső, zárt keret sima szalagja övezi a  
központi terület függőleges egyenesre kompo-  
nált, egymásból felfelé és oldalra nyíló palmetta-  
csokrait. A levelek peremét sraffozással emelték  
ki, közepüket egyes, néhol (nagyobb felületen)  
hármaskörponccal zárták. A dús ornamentika  
ellenére a lemez nem túlsúfolt. A külső indás és  
a sima kerettel leválasztott belső, csak leveles  
mintázat kiegyensúlyozott kompozíciót alkot,  
amelyet a háttér tüzarányozásával emelt ki a  
mester. A tarsoly szegélyét sima szalag veszi  
körbe; ezen vannak az előlapot a tarsolyfedélhez  
és a hátlaphoz rögzítő, félgömb fejű szegecs-  
ek. Eredetileg egyenletes eloszlásban szegélyezték a  
lemezt, de nagy részük hiányzik. A tarsoly felső,  
alig érzékelhetően ívelt peremén csak középen  
van két szegecslyuk – ezek és alsó párjaik az ere-  
detileg a lemez mögött futó zárószíjat rögzítették  
(7. kép 1–2; 12–13. kép). A megmunkálás módja  
(az igen lapos domborítás, a ponckörök haszná-  
lata) és a mintakincs megfogalmazása (az indák  
alkotta rajzolattal meghatározott, függőlegesen  
épülő/tükröződő kompozíció és a palmetta-  
csokrok kapcsolata) összességében elsősorban a  
felső-Tisza-vidéki tarsolylemezek körét idézi<sup>75</sup> –  
bár egyes elemek a középső országrész néhány  
leletén is megjelennek.<sup>76</sup> Az unikális, kanyargó  
indás keret mintázatának párhuzama a mező-  
zombori karperecen,<sup>77</sup> illetve a kétpói csésze ol-  
dalan fedezhető fel.<sup>78</sup>

A tarsolylemez hosszas, akár évtizedeken is  
átnyúló használat nyomait őrzi: mechanikus be-  
hatás következtében erősen meghajlott, a ponco-  
lások mentén néhol kitöredezett. Egykori tulaj-  
donosa próbálta megmenteni: vörösréz hátleme-  
zét gondosan hozzászegecselte – középen, a  
minta kompozíciójával mit sem törődve. A lemez  
felső pereménél, hátul vastos vaslemezről ké-  
szült kiegészítés is látható.<sup>79</sup> A „javítás” után

<sup>68</sup> Ma már eldönthetetlen, hogy megrendelésre készültek, vagy  
a vevő kész garnitúrát választott.

<sup>69</sup> RÉVÉSZ 1996a, 21, 26–28, 144–153.

<sup>70</sup> ISTVÁNOVITS 2003, 366–367; LANGÓ 2010, 262.

<sup>71</sup> Részben utal erre Bollók Ádám elemzése a kazároktól ere-  
deztetett napkorong-jelkép kérdésköréről.

<sup>72</sup> GÖCKENJAN–ZIMONYI 2001, 232–233 nyomán FODOR 2005, 23.

<sup>73</sup> Magyarul idézi: FODOR 2005, 23.

<sup>74</sup> Jellemzően férfiak hordták a tűzszerszámot – haláluk után  
is –, nemritkán veretes-díszlemezes tarsolyukban. A rítus le-  
írása természetesen fenntartásokkal kezelendő. A kora kö-  
zépkorban a tűzgyújtás önmagában, gyakorlati okokból is  
felelősségteljes (akár jelképes is váló) feladat lehetett.

<sup>75</sup> Például Karos-Eperjesszög, II/29. sír (RÉVÉSZ 1996a, 145–146);  
Rakamaz-Strázsalhalom (DIENES 1975, 15. kép); Tarcal-Rimai-  
dűlő (JÓSA 1895, 75–76).

<sup>76</sup> Például Budapest-Farkasrét, veretes tarsoly (DIENES 1973,  
177–213); Dunavecse-Fehéregyháza (KADA 1912, 327–329);  
Kiskunfélegyháza-Radnóti utca (H. TÓTH 1974, 112–125).

<sup>77</sup> DIENES 1972, 64, 51. fotó.

<sup>78</sup> MESTERHÁZY–SELMECZI 1996, 236–237 (további irodalommal).

<sup>79</sup> A korabeli tarsolyoknál többször találtak különböző vas-  
merekvitéseket; lásd RÉVÉSZ, 1996a, 152–153; RÉVÉSZ 2000, 19.

még sokáig használatban volt, kidudorodó részein a díszítés erősen lekopott.

A tarsolylemezes sírok tanulságait a karosi leletek kapcsán Révész László foglalta össze.<sup>80</sup> Következtetése szerint a többféle társadalmi összetételű temetők kiemelkedő sírjaiban előforduló tárgytípus – a veretes övek és bizonyos fegyverek mellett – katonai rangjelző szereppel bírhatott.<sup>81</sup> Ezzel kapcsolatban azóta kételyek fogalmazódtak meg. A temetési rítust és a viseletet befolyásoló társadalmi reprezentáció megnyilvánulásait többen nem látják egyértelműen tisztázottnak.<sup>82</sup> Jelen tanulmány keretei és előzményei nem teszik lehetővé, hogy a kérdést eldöntsük – különös tekintettel a temető további sírjainak feldolgozatlanságára. A leletkörnyezetéből kimagasló 2. sír azonban mind rítusa, mind elhelyezkedése és leleteinek gazdagsága alapján egy valaha köztiszteletben álló, tehetős (rangos?) személy sírja lehetett. Néhány lószerszamos temetkezést leszámítva a 2011 augusztusában feltárt többi sír nagy része melléklet nélküli – eltekintve egy-egy sima hajkarikától és bronz karperecpártól. A bevezetőben említett, elpusztult gazdagabb férfi- és női sírokról sajnos sem elhelyezkedésükre, sem számukra, sem mélységükre vonatkozó adatokat nem szerezhettünk. A tarsolyos sír eddig körvonalazódó összképe beleillik az Alföld központi területein előkerült tarsolylemezes sírok horizontjába: viszonylag szegényesebb vagy néhány gazdagabb sírt tartalmazó temetőkben kerültek elő a szablya nélküli, néha veretes öves, íjas harcosok. A felsőványi férfi egyetlen ékszere, a sima, nyitott karika is jellemző erre a csoportra.<sup>83</sup>

## Vázlatos történeti kitekintés

A bugyi-felsőványi 2. sírt, leleteit és jellegét tekintve, önmagában – az eddigi kutatás publikált eredményeinek és megállapításainak fényében – a 10. század elejére is helyezhetnénk. Előkerülési helye, leletkörnyezete és az interpretációt óhatatlanul befolyásoló történeti vélekedések hatására azonban a 10. század végi keltezését sem zárhatjuk ki.

Amíg nem tisztázódik megnyugtatóan a temető sírjainak kapcsolata<sup>84</sup> és kronológiája, nem mondhatunk biztosat. A kiskundorozsmai temető közlői történeti kitekintésükben vázolják a Duna-Tisza köze 10. századi betelepülésével kapcsolatos megállapításaikat: bár a fejedelmi székhely esetleges átszervezése csupán régészeti adatok alapján nem vizsgálható, mégis úgy tűnik, a 10. század második felének leggazdagabb mellékletű sírjai ezen a területen, Soroksár és Kiskundorozsma között találhatóak.<sup>85</sup> A bugyi-felsőványi temető első megközelítésben beleillik ebbe a csoportba, de történeti értékelése, pontosabb keltezése további kutatásokat igényel (a lelőhelyen és a régióban).<sup>86</sup> A felmerülő problémák részletezése, tisztázása a jövő feladata. Elengedhetetlenek a természettudományos vizsgálatok, amelyek megfelelő kérdéssel – a felmerülő kételyek ellenére – sok kétséges adat pontosítását elősegíthetik.<sup>87</sup> A Pest Megyei Múzeumok Igazgatósága jelenleg dolgozik az érintett régió kutatási programján, amelynek célja a lelőhelyek minél teljesebb felderítése, illetve a folyamatosan bővülő forrásanyag révén a környék honfoglalás kori településtörténetének regionális összegzése.

<sup>80</sup> Révész 1996a, 144–153 (részletes kutatástörténettel).

<sup>81</sup> Révész 1996a, 150–152.

<sup>82</sup> Langó 2007, 253 (a vonatkozó irodalommal).

<sup>83</sup> Révész 1996a, 150, 152.

<sup>84</sup> Nincs okunk elkülöníteni a sekélyebb, szegényesebb sírokat a tarsolyos és lószerszamos síroktól, de viszonyuk mindenképpen vizsgálatra szorul.

<sup>85</sup> Lőrinczy–Türk 2011, 444.

<sup>86</sup> A korszak keltezési problémáiról és az elvárásokról többek között: Langó 2007, 213–246; Révész 2006, 526–529; Révész 2008, 443–444.

<sup>87</sup> Például a fém tárgyak anyagvizsgálata és az újabb elemzési-kalibrálási módszerekkel, kontrollmérésekkel finomítható szénizotópos kormeghatározás feltétlenül hasznosítható adatokat nyújtana. Lásd pl. Greiff 2011; Csédreki–Kustár–Langó 2012; Lőrinczy–Türk 2011, 441–443. A kormeghatározással kapcsolatos kétségek megfogalmazása: Révész 1998, 527; Révész 2006, 32; Langó 2007, 224–225.



## IRODALOM

- BÁLINT Cs.  
 1969 A honfoglalás kori lovastemetkezések néhány kérdése (Über die Pferdebestattungen der Landnahmezeit). MFMÉ 107–114.  
 1971 Függelék Pálóczi-Horváth A. cikkéhez. BMMK 1, 40–46.  
 2004 A Mediterráneum és a Kárpát-medence kapcsolatai a kora középkori régészet szemszögéből. In: Erdei Gy.–Nagy B. (szerk.): Változatok a történelemre. Tanulmányok Székely György tiszteletére. Monumenta Historica Budapestiensia 16. Budapest, 37–41.
- BENCZE Z.–SZIGETI J.  
 2009/2010 Honfoglalás kori temető Soroksár határában (M0 BP 09) (Cemetery from the Hungarian Conquest Period on the Route of the M0 Ring Road). BudRég XLII–XLIII, 53–79.
- BENDE L.–LŐRINCZY G.  
 1997 A szegvár-orumdülői 10–11. századi temető (Das Gräberfeld von Szegvár-Oromdülő aus dem 10. bis 11. Jahrhundert). MFMÉ–StudArch 3, 201–286.
- BENDE L.–LŐRINCZY G.–TÜRK A. A.  
 2002 Honfoglalás kori temetkezés Kiskundorozsma-Hosszúhát-halomról (Eine landnahmezeitliche Bestattung von Kiskundorozsma-Hosszúhát-Hügel). MFMÉ–StudArch 8, 351–402.
- BERECZKI, Zs.–MARCSIK, A.  
 2005 Trephined skulls from ancient populations in Hungary (Trepanuotos kaukolės senosiose vengrijos populacijose). Acta Medica Lituanica 12/1, 66–69.
- BERNERT Zs.  
 2012 A Bugyi 39. lelőhely honfoglalás kori temető 2. sír emberi maradványainak vizsgálata. Kézirat.
- BÍRÓ Á.–LANGÓ P.–TÜRK A. A.  
 2010 Adatok a Kárpát-medencei, agancsból faragott íjmarkolat lécek értékeléséhez. Szentes-Derekegyházi oldal, D-3 tábla 6. sír (Data on antler bow-hilt plates in the Carpathian Basin. Grave 6 at Szentes-Derekegyházi oldal, D-3 tábla). ArchÉrt 135, 245–268.  
 2009 Роговые накладки лука Карпатской котловины X–XI вв. (10th–11th Centuries Antler Overlays of Bow from Carpathian Basin). In: Степи Европы в эпоху средневековья. Том. 7. Донецк, 407–441.
- BOLLÓK, Á.–T. KNOTIK, M.–LANGÓ P.–E. NAGY, K.–TÜRK, A. A.  
 2009 Textile Remnants in the Archaeological Heritage of the Carpathian Basin from the 10<sup>th</sup>–11<sup>th</sup> Century. ActaArchHung 60, 147–221.
- CSEDREKI L.–KUSTÁR R.–LANGÓ P.  
 2012 Honfoglalás kori ezüstveretek vizsgálata mikro-PIXE módszerrel. In: Kreiter A.–Pető Á.–Tugya B. (szerk.): Környezet – Ember – Kultúra. Az alkalmazott természettudományok és a régészet párbeszéde. Magyar Nemzeti Múzeum Nemzeti Örökségvédelmi Központ 2010. október 6–8-án megrendezett konferenciájának tanulmánykötete. Budapest, 271–278.
- CSIPPÁN P.  
 2012 A Bugyi-Felsőványon feltárt honfoglalás kori ló vázmaradványainak archaeozoológiai vizsgálata. Kézirat.
- DIENES I.  
 1959 A perbetei lelet. Milyen volt a honfoglaló magyarok öve? (Der Fund von Perbete. Wie sahen die Gürtel der landnehmenden Ungarn aus?). ArchÉrt 86, 145–158.  
 1960 Honfoglaló magyarok sírjai Nagykörösön (Gräber landnehmender Ungarn in Nagykörös). ArchÉrt 87, 177–180.  
 1966 A honfoglaló magyarok lószerszámának néhány tanulsága (Quelques enseignements tirés de l'harnachement des Hongrois conquérants). ArchÉrt 93, 208–234.  
 1972 A honfoglaló magyarok. Budapest.  
 1973 Honfoglalás kori veretes tarsoly Budapest-Farkasrétről (Beschlagverzierte landnahmezeitliche Tasche von Budapest-Farkasrét). FolArch 24, 177–217.  
 1975 A honfoglaló magyarok és ősi hiedelmeik (Die landnahmezeitlichen Ungarn und ihr Urglaube). In: Hajdú P. (szerk.): Uráli népek. Budapest, 75–108.  
 1978 Opponensi vélemények Bálint Csanád: Dél-Magyarország a X. században c. kandidátusi értekezéséről. ArchÉrt 105, 107–127.
- ÉRY K.  
 1987 Újabb jelképes trepanációk a Volga-vidékről (Newer Symbolic Trephening from the Volga-Bank). AnthrKözl 31, 115–120.  
 1994 A Kárpát-medence embertani képe a honfoglalás korában. In: Kovács L. (szerk.): Honfoglalás és régészet. Budapest, 217–225.

- FEHÉR G.–ÉRY K.–KRALOVÁNSZKY A.  
1962 A Közép-Duna-medence honfoglalás- és kora Árpád-kori sírleletei. In: Szőke B. (szerk.): *RégTan II.* Budapest.
- FENG, ZH.–WARDWELL, A. E.–HOLBORN, M.  
2004 *Style from the steppes. Silk costumes and textiles from the Liao and Yuan periods, 10th to 13th centuries.* Exhibition Catalogue. New York.
- FODOR I.  
1996a Kenézlő-Fazekaszug I–II. temető. In: *HM 1996*, 150–157.  
1996b Nagykörű. In: *HM 1996*, 242–244.  
2005 Az ősi magyar vallásról. *Csodaszarvas I*, 11–34.
- FÓTHI E.–MARCSIK A.–EFIMOVA, S.  
2001 Szimbolikus trepanáció a volgai bolgároknál (Symbolic Trepanation among the Bolgars along the River Volga). *AnthrKözl* 42, 45–52.
- GÖCKENJAN, H.–ZIMONYI, I.  
2001 *Orientalische Berichte über die Völker Osteuropas und Zentralasiens im Mittelalter. Veröffentlichungen des Societas Uralo-Altica* 54. Wiesbaden.
- GREIFF S.  
2011 A Szeged-Kiskundorozsma, hosszúhátú ezüstleletek ötvözüstechnikai vizsgálata. Adatok a 10. századi fémmellékletek és ezüstpénzek lehetséges összefüggéseiről (Silberfunde aus Szeged-Kiskundorozsma, Hosszúhát. Eine legierungstechnische Diskussion über den möglichen Zusammenhang zwischen Schmuckwaren und Münzsilben im 10. Jahrhundert). *MFME–StudArch* 12, 481–491.
- HAMPEL J.  
1907 A honfoglalási kor hazai emlékei. In: Pauler Gy.–Szilágyi S. (szerk.): *A magyar honfoglalás kútfoi.* Budapest, 507–826.
- HM  
1996 Fodor I. (főszerk.): *„Őseinket felhozád...” A honfoglaló magyarság. Kiállítási katalógus.* Budapest.
- HORVÁTH M. A.  
1996 Kecel-Lehoczky tanya. In: *HM 1996*, 322–323.
- ISTVÁNOVIIS E.  
2003 A Rétköz honfoglalás és Árpád-kori emlékanyaga (Das landnahme- und arpadenzeitliche Nachlassmaterial des Rétköz). *Régészeti gyűjtemények Nyíregyházán 2. Magyarország honfoglalás és kora Árpád-kori sírleletei 4. Nyíregyháza.*
- JOHANSEN, U.  
2005 Sámánfilozófia: változó lélekképzetek Tuvában. *Csodaszarvas I*, 135–156.
- JÓSA A.  
1895 A tarcali sírletről (Zemplén m.). *ArchÉrt N. S.* 15, 75–76.
- KADA E.  
1912 Kecskemét környékéről való leletek. *ArchÉrt* 32, 323–329.
- KÖLTŐ L.  
1996a Az első honfoglalók a Balaton déli partján (Die ersten Landeseroberer am Südufer des Platensees). In: Wolf M.–Révész L. (szerk.): *A magyar honfoglalás korának régészeti emlékei.* Miskolc, 187–196.  
1996b Fonyód – Magyar Bálint Általános Iskola. In: *HM 1996*, 369–370.
- KUSTÁR Á.  
1996 A Karos-Eperjesszögi I.–II.–III. honfoglalás kori temetők embertani vizsgálata. In: *RÉVÉSZ 1996a*, 395–460.
- LANGÓ P.  
2006 „Vadat üzni feljövének”. *Limes* 2006/1, 85–106.  
2007 Amit elrejt a föld. A 10. századi magyarság anyagi kultúrájának régészeti kutatása a Kárpát-medencében. Budapest.  
2010 A Kárpát-medence X–XI. századra keltezett településeinek fém- és eszközleletei. Vázlat. In: Almási T.–Révész É.–Szabados Gy. (szerk.): *„Fons, skepsis, lex”. Ünnepi tanulmányok a 70 esztendő Makk Ferenc tiszteletére.* Szeged, 257–284.
- LANGÓ P.–TÜRK A. A.  
2011 Régészeti adatok a Kárpát-medence 10–11. századi hagyatékának bulgáriai kapcsolatrendszeréhez I. A csüngős veretek (Archäologische Anmerkungen zum bulgarischen Beziehungsgeflecht des Nachlasses des 10.–11. Jh. im Karpatenbecken I. Beschläge mit Anhängsel). *MFME–StudArch* 12, 517–528.
- LŐRINCZY G.–TÜRK A. A.  
2011 10. századi temető Szeged-Kiskundorozsma, Hosszúhátú. Újabb adatok a Maros-torkolat Duna–Tisza közti oldalának 10. század településtörténetéhez (Gräberfeld des 10. Jh. in Szeged-Kiskundorozsma, Hosszúhát. Neue Ergebnisse zur Siedlungsgeschichte des 10. Jh. der Region zwischen Donau und Theiß gegenüber der Maros-Mündung). *MFME–StudArch* 12, 419–481.



- MARCSIK A.–BERECZKI Zs.  
2002 A kiskundorozsmai Hosszúhát-halmon feltárt honfoglalás kori sír csontvázának embertani jellemzése (Anthropologische Merkmalanalyse des landnahmezeitlichen Skelettes von Kiskundorozsma-Hosszúhát-Hügel). MFMÉ–StudArch 8, 403–406.
- MESTERHÁZY K.  
1994 Tegez és taktika a honfoglaló magyaroknál. Századok 128, 320–334.
- MESTERHÁZY K.–SELMECZI L.  
1996 Kétpó. In: HM 1996, 236–239.
- MICHAILOV, K. A.–KAINOV, S. YU.  
2011 Finds of Structural Details of Composite Bows from Ancient Rus. ActaArchHung 62, 229–244.
- E. NAGY K.–BÍRÓ Á.–BOLLÓK Á.–KÖLTŐ L.–LANGÓ P.–TÜRK A. A.  
2010a Bizánci selyemruha töredéke egy fonyódi 10. századi sírból. Újabb adatok a Kárpát-medence 10. századi viselettörténetéhez. In: Szegzárdy-Csengery K.–Szilágyi A.–E. Nagy K. (szerk.): Studia et Experientia Docent. Tanulmányok László Emőke tiszteletére. Budapest, 10–26.  
2010b Byzantine Silk Fragments from a Tenth-century Grave at Fonyód. New Data on a Garment in the Tenth-century Carpathian Basin. Ars Decorativa 27. Budapest, 21–49.
- NEMESKÉRI J.–ÉRY K.–KRALOVÁNSZKY A.  
1960 A magyarországi jelképes trepanációk (Symbolically Trephined Skulls in Hungary). AnthrKözl 4, 3–32.
- RÉVÉSZ L.  
1996a A karosi honfoglalás kori temetők. Adatok a Felső-Tisza-vidék X. századi történetéhez (Die Gräberfelder von Karos aus der Landnahmezeit. Archäologische Angaben zur Geschichte des Oberen Theißgebietes im 10. Jahrhundert). Magyarország honfoglalás kori és kora Árpád-kori sírleletei 1. Miskolc.  
1996b Solt-Tételhegy. In: HM 1996, 352–353.  
1998 Szempontok a honfoglalás kori leletanyag időrendjének meghatározásához a keleti párhuzamok alapján (Gesichtspunkte zur Bestimmung der Chronologie der landnahmezeitlichen Funde aufgrund der östlichen Analogien). MFMÉ–StudArch 4, 523–532.  
2000 Hitelesítő ásatás a tuzséri honfoglalás kori temető területén (Nachgrabung im Gebiet des landnahmezeitlichen Gräberfeldes von Tuzsér). JAMÉ 42, 7–32.  
2003 Tiszabездéd–Harangláb-dűlő (Rác tag). In: Istvánovits E.: A Rétköz honfoglalás és Árpád-kori emlékanyaga (Das landnahme- und arpadenzeitliche Nachlassmaterial des Rétköz). Régészeti gyűjtemények Nyíregyházán 2. Magyarország honfoglalás és kora Árpád-kori sírleletei 4. Nyíregyháza, 209–215.  
2006 Magyar honfoglalás kori sírok keltezési lehetőségei. Régészeti keltezés – természettudományos keltezés (Dating Options of the Graves from the Time of the Magyar Conquest. Archaeological dating – scientific dating). Arrabona 44/I, 411–440.  
2008 Heves megye 10–11. századi temetői (Die Gräberfelder des Komitates Heves im 10.–11. Jahrhundert). Magyarország honfoglalás kori és kora Árpád-kori sírleletei 5. Budapest.
- SOMOGYI S.  
2007 Pest megye természetföldrajzi adottságai és azok átalakulása a társadalmi élet kezdeteitől. In: Fancsalszky G.–Kosáry D.–Torma I. (szerk.): Pest megye monográfiája I/1. A kezdetektől a honfoglalásig. Pest megye régészeti emlékei. Budapest, 9–40.
- SÓTONYI L.  
1962 Az öttövényi honfoglalás kori lófossiliák anatómiai vizsgálata. Arrabona 4, 32–52.
- STRAUB P.  
1999 A honfoglalás kori tegezcsontok időrendjéhez (Zur Chronologie der landnahmezeitlichen Köcherknochen). MFMÉ–StudArch 5, 409–422.
- TARI E.  
2002 Budapest XXIII., Soroksár, MOL-II. (Vecsés–Csepel), 11. lh. RégKut 1999, 191.  
2008 Honfoglalás kori gazdag női sír Soroksáron. In: Ottományi K. (szerk.): Képek a múltból. Az elmúlt évek ásatásaiból Pest megyében. Szentendre, 102.
- TETTAMANTI S.  
2001 A honfoglalás kora és a kora Árpád-kor. In: Fancsalszky G.–Kosáry D.–Torma I.–Zsoldos A. (szerk.): Pest megye monográfiája I/2. A honfoglalástól 1686-ig. Budapest, 9–30.
- TOMKA P.  
2000 Régészeti kommentár a Lébény-Kaszás 10–11. századi temető 44. sírjának trepanált koponyamellékletéhez (Archaeological Commentary on the Trephined Skull of Grave 44 in the 10<sup>th</sup>–11<sup>th</sup> Century Graveyard of Lébény-Kaszás). Arrabona 38, 63–96.
- H. TÓTH E.  
1974 Honfoglalás kori sír Kiskunfélegyházán (Ein landnahmezeitliches Grab in Kiskunfélegyháza). ArchÉrt 101, 112–126.

- TÜRK A. A.  
2011 A magyar őstörténet és a szaltovói régészeti kultúrkör. Doktori értekezés kézírata. Szeged. (Internetes hozzáférés: [http://doktori.bibl.u-szeged.hu/1167/1/Turk\\_PhD\\_szoveg.pdf](http://doktori.bibl.u-szeged.hu/1167/1/Turk_PhD_szoveg.pdf))
- VÖRÖS I.  
1999 A zombói honfoglalás kori sár lova (Das Pferd des landnahmezeitlichen Grabes von Zombó). MFMÉ-StudArch 5, 423–429.  
2000 Az algyói temető archaeozoológiai vizsgálata (Die archäozoologische Untersuchung des landnahmezeitlichen Gräberfeldes von Algyó). MFMÉ-StudArch 6, 357–401.  
2001 A Felső-Tisza-vidék honfoglalás kori lovas temetkezései I. (Burials with Horse from the Age of Hungarian Conquest in the Upper Tisza Region I). JAMÉ 43, 569–601.

## EINE LANDNAHMEZEITLICHE TASCHENPLATTE IM KOM. PEST DAS GRAB 2 VON BUGYI-FELSŐVÁNY

ÁGNES FÜREDI

Im Vorfrühling 2011 fanden Zivilisten mit Benutzung von Metalldetektoren in der Gemarkung der Gemeinden Bugyi und Taksony mehrere Dutzend in die ungarische Landnahmezeit datierbare vergoldete Silberbeschläge und Schmuck auf dem frisch gepflügten Feld. Im April 2011 nahm die Museumsdirektion des Komitats Pest einige Tage lang Fundrettungs- und Beglaubigungsgrabungen an dem früher unbekanntem, gefährdeten Fundort vor. Oben auf dem erodierten Hügel waren dem Zeugnis der Oberflächenfunde nach mehrere als reich zu bezeichnende, flach liegende Gräber vernichtet worden.

Oben auf dem Hügel wurde ein Forschungsgraben gezogen, an dessen N-Ende die W–O orientierten Grabflecken erschienen. Im Grab 2 stießen wir auf die Überreste eines mit Gürtel mit silbervergoldeten Beschlägen und verzierter Taschenplatte bestatteten landnahmezeitlichen Kämpfers. Mit Berücksichtigung der Bedeutung der Funde wird die vollständige Bestattung in Form einer Vorausmitteilung veröffentlicht.

Bei der Freilegung der rechteckigen Grabgrube mit abgerundeten Ecken war weder Absatz noch Höhlung zu erkennen. Am Schädel des hier ruhenden, im Alter von 30–35 Jahren gestorbenen Mannes waren die Spuren einer symbolischen Trepanation zu sehen. Neben der S-Wand des Grabes wurde rechts von dem Toten der Ritus einer partiellen Reiterbestattung beobachtet. Pferdefell oder die Spur nachträglicher Eingrabung waren zwischen den Pferdeknochen nicht zu erkennen. Die Reste der Bogenschützenausrüstung (aus Geweih geschnitzte Bogenplatten, Pfeilköcherreste) lagen direkt unter und zwischen den Pferdeknochen. Beim Bogengriff fand sich auch ein selten vorkommendes Konstruktionselement: Die früheren und zeitgleichen Parallelen der im Querschnitt trapezförmigen Bogengriffleiste hat die Forschung in Osteuropa gefunden. Bei der Bestattungszeremonie hat man zuerst den Pfeilköcher und den Bogen rechts neben den Toten gelegt und dann unmittelbar auf diese die eingeschrirten Pferdereste.

Den Verstorbenen hat man mit dem Gürtel bestattet. Auf der linken Seite konnte der Gürtel im Originalzustand beobachtet werden: Unter den zwei Reihen den Bestandteil einer Garnitur bildender Gürtelbeschläge be-

finden sich auch organische Überreste. Später erwiesen sich diese als eine 7–8 cm breite Gürtelgrundlage, die aus Baumrinde bestand, umhüllt von bandförmig gefaltetem Seidenstoff. Beim Auseinandernehmen der in situ geborgenen Reste fanden sich auch eine Riemenzunge aus dünnem Silberblech und weitere Gürtelbeschläge. Auf Grund der bisherigen Funde und der Beobachtungen von István Dienes kennen wir die mit Metallbeschlägen verzierten Ziergürtel gut, die mit lang herabhängender Riemenzunge versehen waren und mit Hilfe von Nebenriemen befestigt wurden. Im Grab 2 von Bugyi-Felsővány konnte eine davon eindeutig unterschiedene Konstruktion festgestellt werden, für die es mir bisher nicht gelang, eine zeitgleiche Parallele zu finden. Für die damalige Verwendung der Materialkombination bzw. die bandartige Faltung des Taillenteils gibt es jedoch Beispiele. Mehrere zur Garnitur gehörende Beschläge fanden sich verstreut im Grab und bei den auf der Oberfläche gesammelten Fundstücken. Zwei Exemplare lagen am Schädel, eins mit der Rückseite nach oben.

Rechts neben dem Becken, an seinem ursprünglichen Platz in der Tracht, fand sich das silbervergoldete Blech der am Gürtel angehängt getragenen Tasche und der in ihm aufbewahrte Feuerschlagsatz. Auf der punziertreliefierten Vorderplatte des zweischichtigen Taschenbleches läuft eine Ranken-Blatt-Ornamentik um. Den zentralen Bereich im inneren Rahmen, der dem Bogen der Tasche folgt, zieren senkrechte, auseinander herauswachsende Palmettensträuße.

Das Blech ist infolge mechanischer Einwirkung stellenweise stark verbogen, zuweilen auch ausgebrochen. Nach der Beschädigung wurde versucht, das Stück zu retten: Das kupferne Rückblech wurde neu angenietet und oben durch ein Eisenblech ergänzt, ohne sich um die Komposition der Vorderplatte zu kümmern. Auf Grund der Lage der Beschläge des Verschlussriemens der Tasche und der Kupferniete ist nicht auszuschließen, dass man versucht hat, mit einer vorn verlaufenden Riemenlösung die kaputte Schließkonstruktion zu ersetzen. Nach der „Reparatur“ konnte der Gegenstand noch lange in Gebrauch gewesen sein: Das bezeugt die stark abgewetzte Oberfläche der gebrochenen vorgewölbten Teile.

Die künstlerische Gestaltung der ersten Taschenplatte im Kom. Pest lässt Beziehungen zum oberen Theißgebiet ahnen – auch wenn es keine Parallele der Komposition gibt. Die Ausführungstechnik – kaum hervorgehobene Verzierung und die Art der Punzierung – unterscheidet sich von den im zentralen Gebiet des Karpatenbeckens früher gefundenen, plastischer ausgearbeiteten Platten (z. B. Túrkeve, Kiskunfélegyháza, Szolnok, Dunavecse). Unsere bisherigen Kenntnisse weisen darauf hin, dass diese Gegenstände vielleicht Rang bezeichnende Funktion hatten. Die Fundumgebung des Grabes von Bugyi-Felsővány suggeriert vorerst ebenfalls diese Interpretation.

Die Fundstücke der Bestattung könnten wir an sich, auf Grund der früheren Analysen, in die ersten zwei

Drittel des 10. Jahrhunderts datieren. Doch können der Zustand der Taschenplatte, ihr Fundort und der Charakter des Gräberfeldganzen auch auf einen späteren Zeitpunkt verweisen. Im Zusammenhang mit dem Fund taucht auch die Frage der in der Mitte des 10. Jahrhunderts vermuteten Machtumstrukturierung auf, doch in der derzeitigen Phase würde sich der Versuch einer historischen Interpretation auf eine wenig eindeutige Information stützen.

Im Weiteren erwarten wir für die Aufarbeitung des Fundes neue Angaben von der laufenden Freilegung des Gebiets, von eventuellen naturwissenschaftlichen Untersuchungen und von der Analyse der zeitgleichen Funde aus der Region.