

MAGYAR ŐSTÖRTÉNETI KUTATÓCSOPORT KIADVÁNYOK

← ————  
STUDIA AD ARCHAEOLOGIAM PAZMANIENSIA



# HADAK ÚTJÁN

A népvándorláskor  
fiatal kutatóinak  
XXIX. konferenciája

Budapest, 2019. november 15–16.

Főszerkesztő: Türk Attila

BÖLCSÉSZETTUDOMÁNYI KUTATÓKÖZPONT  
MAGYAR ŐSTÖRTÉNETI KUTATÓCSOPORT

PÁZMÁNY PÉTER KATOLIKUS EGYETEM  
RÉGÉSZETTUDOMÁNYI INTÉZET

MARTIN OPITZ KIADÓ

Studia ad Archaeologiam Pazmaniensia

A PPKE BTK Régészettudományi Intézetének kiadványai

Archaeological Studies of PPCU Institute of Archaeology

Volume 24.2

Bölcészettudományi Kutatóközpont

Magyar Őstörténeti Kutatócsoport Kiadványok

Volume 4.2

Studia ad Archaeologiam Pazmaniensia  
A PPKÉ BTK Régészettudományi Intézetének kiadványai  
Archaeological Studies of PPCU Institute of Archaeology

Bölcsészettudományi Kutatóközpont  
Magyar Őstörténeti Kutatócsoport Kiadványok

*Studia ad Archaeologiam Pazmaniensia*  
*International Editorial Board*

Heinrich Härke  
Eberhard Karls Universität (Tübingen)

Oleksiy V. Komar  
Institute of Archaeology (Kiev)

Abdulkarim Maamoun  
Damascus University (Damascus)

Denys Pringle  
Cardiff University (Cardiff)

Dmitry A. Stashenkov  
Samara Regional Historical Museum (Samara)

Nikolai P. Telnov  
Institute of Archaeology (Chişinău)

*Magyar Őstörténeti Kutatócsoport Kiadványok*  
*International Editorial Board*

Balázs Balogh  
Director General of the Research Center  
for the Humanities (Budapest)

Pál Fodor  
Honorary Director General of the RCH (Budapest)

László Klima  
PPCU Institute of Archaeology (Budapest)

Hakan Aydemir  
Istanbul Medeniyet University (Istanbul)

Balázs Sudár  
Institute of History of RCH (Budapest)

Attila Türk  
Research Group of Early Hungarians of RCH  
(Budapest)

„HADAK ÚTJÁN”  
A NÉPVÁNDORLÁSKOR  
FIATAL KUTATÓINAK  
XXIX. KONFERENCIÁJA

Budapest, 2019. november 15–16.

29TH CONFERENCE OF YOUNG SCHOLARS  
ON THE MIGRATION PERIOD  
Budapest, November 15–16, 2019

*Főszerkesztő*  
Türk Attila



BUDAPEST 2023



PÁZMÁNY PÉTER  
KATOLIKUS EGYETEM



A kötet a



támogatásával valósult meg



Bölcsészettudományi  
Kutatóközpont

A kötet megjelenését a Nemzeti Kutatási, Fejlesztési és Információs Hivatal „Tudományos Mecenatúra Pályázat”  
MEC\_K\_21 alprogramja támogatta (MEC\_K\_141246).

A kötet az Árpád-ház Program támogatásával készült  
(IV.1. Keleti örökség – Keleti kapcsolatok. Írott források és kiadványok  
IV.2. Az Árpád-ház elődeinek keleti kapcsolatrendszere)

A kutatás és a kötet az Innovációs és Technológiai Minisztérium támogatásával a Tématerületi Kiválósági Program: Magyarorszá-  
g és a Kelet kapcsolatának régészeti kutatása (Keleti Örökségünk PPKE Interdiszciplináris Történelmi és  
Régészeti Kutatócsoport [TKP2020-NKA-11]) projekt keretében valósult meg.

Szerkesztők

Jancsik Balázs – Sudár Balázs

Munkatárs

Ambrus Edit

© szerzők

© Bölcsészettudományi Kutatóközpont Magyar Őstörténelmi Kutatócsoport

© Pázmány Péter Katolikus Egyetem, Bölcsészet és Társadalomtudományi Kar, Régészettudományi Intézet

© Martin Opitz Kiadó

ISBN 978-615-6388-35-3

HU-ISSN 2064-8162

HU-ISSN 2786-1538

Minden jog fenntartva. Jelen könyvet, illetve annak részeit tilos reprodukálni, adatrögzítő rendszerben tárolni,  
bármilyen formában vagy eszközzel – elektronikus úton vagy más módon – közölni a kiadó engedélye nélkül.

Kiadja:

Bölcsészettudományi Kutatóközpont Magyar Őstörténelmi Kutatócsoport –  
PPKE BTK Régészettudományi Intézet – Martin Opitz Kiadó

Nyomda: Pauker Nyomdaipari Kft.

## ADATOK A HERNÁD-VÖLGY 10–11. SZÁZADI TELEPÜLÉSTÖRTÉNETÉHEZ

TAKÁCS RICHÁRD\* – PUSZTAI TAMÁS\* – LIBOR CSILLA\*\*

**Kulcsszavak:** 10–11. század, temető, mikrorégió, Hernád-völgy

*Absztrakt: Az észak–déli irányban húzódó Hernád-völgy az őskor óta lakott és fontos kereskedelmi útvonal volt. Jelentősége megmaradhatott a magyar államalapítás korában is, ugyanis a 11. században a folyó partján emelték egyik első ispánsági várunkat, Abaújvárt. A 10–11. század kutatásában a terület napjainkig szinte ismeretlen, fehér foltnak számított. Az alább bemutatásra kerülő Szalaszend Nagy- és Kishegy nevű régészeti lelőhelyen feltárt honfoglalás kori temető sírjait a feltárt leletek alapján a 10. század középső harmadában áshatták meg.*

A szalaszendi temetőrészlet nem önmagában áll. A Hernád völgyében a folyó mindkét partján egymás viszonylagos közelségében több lelőhely is található. A rendelkezésünkre álló szórványos adatok alapján feltételezhető, hogy telepített közösségek lehettek, akik a Hernád mentén futó észak–déli irányú kereskedelmi útvonalat felügyelték, biztosították (erre utal, hogy több, lóval-fegyverrel eltemetett harcos sírja is ismert innen). A jövőben, az ismert régészeti lelőhelyek alaposabb kutatásával (pl. a szórványok hitelesítő ásatása) pontosabb képet kaphatunk a régió 10–11. századi lelőhelyeiről és egymáshoz való viszonyáról.

A lelőhely Szalaszend és Méra községek határában a Hernád-síkot nyugatról határoló, attól 50 méterrel magasabban lévő markáns terasz peremén fekszik. Az ERD-hez szükséges próbafeltárások 2017 őszén e lelőhelyen Pusztai Tamás vezetésével folytak. A munkálatok a korábbi irodalomból Méra-Várdomb néven ismert, az M30-as projektben Méra I. néven azonosított bronzkori erődített tele-

pülés külső részeit érintették, de a projekt során ezt a területet önálló lelőhelyként kezeltük. A lelőhelyen 2017-ben került elő az itt található honfoglalás kori temető első sírja (S2; 1. sír).

E lelőhely feltárását az M30-as autópálya 69+215 kmsz. – 69+680 km-szakaszán 2018-ban Libor Csilla vezetésével folytattuk. A 2,2 ha kiterjedésű feltárt területen a 650 bronzkori és vaskori objektum mellett a 2017-ben előkerült első sírral együtt 7 honfoglalás kori sírt tártunk fel.

A Hernád-völgy egy észak–déli irányú folyó-völgy, ami már az őskor óta fontos kereskedelmi és feltehetően hadi útvonal volt. Valószínűleg ez a szerepe a későbbiekben is megmaradhatott, ugyanis folyamatos az emberi jelenlét a völgyet szegélyező dombokon. A 10–11. században is jelentős útvonal lehetett, mivel itt épült ki egyik korai ispánsági központunk, Abaújvár is.

A temető a Hernád-völgy nyugati peremén húzódó dombvonulat egyik tagján, egy időszakos, a felszínen már nem látható vízmosság déli partján jött létre.<sup>1</sup>

\* Magyar Nemzeti Múzeum Nemzeti Régészeti Intézet, 1113 Budapest, Daróci út 3. [takacs.richard@mnm.hu](mailto:takacs.richard@mnm.hu), [pusztai.tamas@mnm.hu](mailto:pusztai.tamas@mnm.hu), [libor.csilla@mnm.hu](mailto:libor.csilla@mnm.hu)

\*\* Szent István Király Múzeum, Eötvös Loránd Tudományegyetem Biológia Doktori Iskola [libor.csilla@szikm.hu](mailto:libor.csilla@szikm.hu)

<sup>1</sup> Előzetes jelentések a lelőhelyről: LIBOR–TAKÁCS 2019; TAKÁCS–PUSZTAI 2019; SZÖRÉNYI ET AL. 2020.





2. kép. A lelőhely  
Fig. 2. The archeological site

zete. 5. A bal medencecsont magasságában előkerült egy *csont tarsolyzáró*. Ovális alakú testének közepén egy 5 mm átmérőjű lyuk található. A testhez keskeny nyaktaggal egy lekerekített fejrész csatlakozik. M.:  $4,1 \times 1,6$  cm (8. kép 5). 6–10. Pattintott kovakövek a csontváz bal medencecsontjának közelében. A 6–8. kövek egy csoportban az 5. sz. tarsolyzáró mellett, a 9–10. kovakövek másodlagos helyzetben, a bal könyék környezetében (8. kép 6–10). 6. *Pattintott kovakő*. M.:  $1,2 \times 1,2 \times 0,7$  cm. 7. *Pattintott kovakő*. M.:  $2,2 \times 2 \times 0,8$  cm. 8. *Pattintott kovakő*. M.:  $2,8 \times 1,2 \times 1$  cm. 9. *Pattintott kovakő*. M.:  $2,9 \times 1,3 \times 0,8$  cm. 10. *Pattintott kovapenge*. M.:  $2,8 \times 1,3 \times 0,4$  cm. 11. Ismeretlen rendeltetésű *vaspecek*. M.:  $3,5 \times 0,5$  cm (8. kép 11). 12–13. D-alakú vascsatok és vasalat töredéke. A medence és a derék környezetében, bolygatott területen kerültek elő. 12. A medence helyén egy *D-alakú vascsat* található. Tüskéje töredékesen maradt meg. A csatkarika átmetszete téglalap alakú. M.:  $3,4 \times 2,6$  cm (8. kép 12). 13. *D-alakú töredékes vascsat*. A csatkarika átmetszete téglalap alakú. M.:  $2,9 \times 2,5$  cm

(8. kép 13). 14. *Vasalattöredék*. Ívelt több apró töredékből álló vasalat. M.:  $2,5 \times 0,6$  cm (8. kép 14). 15. *Ezüstlemez*. Töredezett felületű, vékony ezüstlemez. M.:  $0,6 \times 0,6 \times 0,05$  cm (8. kép 15). 16. *Szíjelosztó karika* a bal sípcsont belső oldalán, eredeti helyzetben. M.:  $2,8 \times 2,8$  cm (8. kép 16). 17–22. Csontborításos reflexíj csontlemezei. 17. *Íjközépcsont*. Ovális alakú, domború csontlemez. Két végén irdalás nyomai láthatóak. Felületén rozsdafolt(?) figyelhető meg. Két darabra tört. M.:  $15,9 \times 2,6$  cm (9. kép 17). 18. *Íjközépcsont*. Ovális alakú, domború csontlemez. Két végén és oldalán irdalásnyomok figyelhetőek meg. Külső, felső végén kettő ék alakú bevágás. M.:  $15,9 \times 2,9$  cm (9. kép 18). 19. *Íjkarcsont töredékei*. Hosszú, téglalap alakú, a keskenyedő végén az íj húrjának beakasztására szolgáló kivágással kialakított íjkarcsont három darabból álló töredéke. Az íjkarcsont eredeti helyén, a bal váll mellett, a nyíltegez alatt helyezkedett el. M.:  $14,6 \times 1,6$  cm;  $2,2 \times 1,4$  cm;  $4 \times 1,8$  cm. (9. kép 19). 20. *Íjkarcsont töredéke*. Téglalap alakú, töredékes, keskeny, vékony csontlemez. Az ép végén irdalás nyomai látszanak. M.:  $7,3 \times 2$  cm (9. kép 20). 21. Feltehetően *íjkarcsont töredéke*. Keskeny, téglalap alakú, két végén irdalt, töredékes csontlemez. M.:  $10,9 \times 1,5$  cm (9. kép 21). 22. *Íj csontborításának töredéke*. A töredék kis mérete miatt a pontos funkció nem azonosítható, azonban a töredék szélessége alapján feltételezhetően az íjkart fedhette. M.:  $3,5 \times 1,5$  cm (9. kép 22). 23. A csontváz bal combcsontja mellett, eredeti helyzetében íjtartó tegez száját lezáró *csontlemez*. Töredékes. Ívelt, enyhén domborodó csontlemez. Felső része háromkaréjos záródású, az egyik karéj letört, a karéjokon dupla V-mintájú bekarcolás figyelhető meg. Alsó része is törött. A lemez mindkét végén 2-2 lyuk látható, amik a felerősítést szolgálják. M.:  $13,4 \times 3,2$  cm (10. kép 23). 24–26. Nyíltartó tegez. A nyíltartó tegez a halott bal oldala mellett fekküdt. Maradványai pontosan a bal felkarcsont felett helyezkedtek el. Alsó végét a sírrablók elpusztították, de a felső kétharmad része eredeti állapotában maradt meg. A sírnak ezt az egységét *in situ* felvéve, Herczeg Zsuzsa restaurátor műhelyében bontottuk ki. A tegez halotthoz képest külső szélén majd 40 cm hosszán maradt meg a 0,5–0,7 cm széles vasalat maradványa. A merevítő szerkezet alsó végén kétszeresen szögben törő vasalat darab helyezkedett el, ami feltehetően a tegez felfüggesztésére szolgált.



A tegez szájánál két csontlemezt is találtunk, közülük az egyik pontkörös díszítésű volt. E két csontlemez a tegez száját díszíthette. A tegez halott felé eső oldalán – az eredeti helyzetében lévő íjkarcsont felett – mintegy 20 cm hosszan lehetett követni az igen korrodált merevítő vasalat nyomait. A tegez két oldalán húzódo vasalatok egymástól 8 cm távolságban futottak. A tegezen 7 nyílhegy volt (11. kép). 24. Erősen korrodálódott *vasalástöredékek*. Ovális, vagy téglalap metszetű, M.: szélesség: 0,7-, vastagság: 0,4 cm (10. kép 24). 25. A csontváz bal karja mellett *tegezfedél csontlemeze*. Téglalap alakú, díszítetlen csontlemez. M.:  $6,5 \times 2,1$  cm (10. kép 25). 26. A csontváz bal karja mellett tegez száját díszítő pontkörmintás *csontlemez töredéke*. M.:  $2,6 \times 0,7 \times 0,11$  cm (10. kép 26). 27–33. Nyílcsúcsok. 27. Nagy méretű, áttört, háromszög alakú, szakállas, köpös, *vas nyílcsúcs*. A háromszög alakú áttörések a nyílcsúcs középvonalában, 2 oszlopban, 3 sorban, helyezkednek el. M.:  $13,5 \times 4,5$  cm (12. kép 27). 28. Hosszú vágóélű, deltoid alakú, nyéltüskés *vas nyílcsúcs*. M.:  $8,8 \times 2,3$  cm (12. kép 28). 29. Villásfarkú, nyéltüskés *nyílcsúcs*. A villásfarkú csúcs szárai laposra kovácsolva, a nyílhegy tüskéje hengeres átmetszetű, nyakát a kovács forrón megtekerte, ezzel hat bordát hozott létre a felületen. M.:  $18 \times 4,8$  cm (12. kép 29). 30. Deltoid alakú, nyéltüskés *vas nyílcsúcs*. Az egyik szárnya erősen korrodált. M.:  $10,1 \times 4,4$  cm (13. kép 30). 31. Deltoid alakú, nyéltüskés *vas nyílcsúcs*. M.:  $8 \times 2,5$  cm (13. kép 31). 32. Deltoid alakú, nyéltüskés *vas nyílcsúcs*. Erősen korrodált. M.:  $9,5 \times 1,8$  cm (13. kép 32). 33. Deltoid alakú, nyéltüskés *vas nyílcsúcs*. M.:  $9 \times 2,3$  cm (13. kép 33). 34–35. A koponya környezetének leletei. 34. Domború, megközelítőleg háromszög alakú, zöldeskék árnyalatú *üvegtöredék*. M.:  $1,4 \times 1,2$  cm (13. kép 34). 35. Enyhén ovális alakú, nyitott *ezüst karikaékszer*. Átmetszete kör alakú. M.:  $2,2 \times 1,9$  cm (13. kép 35).

2. *sír* (SNR 407; 14. kép). Háton fekvő, feldúlt *adultus* korú (23–27 év körüli) férfisír. A koponya a hasi részen került elő. A fogazatán a bal alsó második metszőfogán olyan V-alakú kopásnyom látható, ami akár eszközhasználathoz is köthető.<sup>4</sup> A sírgödör téglalap alakú volt. H.: 225 cm, sz.: 105 cm, m.: 15 cm.

T.: Ny–K (270–90°). Mellékletek: 1. Az *in situ* mendencecsont alól előkerült, négyzet alakú, *ezüstlemez*. Bontás során aranyozás nyomait figyeltük meg rajta. Funkciója ismeretlen, valószínűleg övveret lehetett. H.: 18 mm, sz.: 15 mm, v.: 1 mm. 2. Mosás során került elő a vázcsontok között *íjmarkolat* csont lemeze. Ovális alakú, domború, sérült csontlemez. Rögzítésre utaló irdalás nyoma nem látható rajta. Párja nem került elő. H.: 105 mm, sz.: 25 mm, v.: 3 mm.

3. *sír* (SNR 489; 15. kép; 21. kép). 35–44 év körüli férfi hiányos, de jó megtartású teljesen feldúlt sírja (semmi sem maradt *in situ*). A koponya nem maradt meg csak a *mandibulája*. Eredetileg háton, nyújtott testhelyzetbe feküdhettek. Téglalap alakú sírgödörre volt, amiben famaradványok voltak megfigyelhetőek, amelyek utalhatnak akár koporsóra is. H.: 238 cm, sz.: 66 cm, m.: 32 cm. T.: Ny–K (265–95°). Gerincén és ízületeinél voltak észlelhető enyhébb kopások, illetve *arthrosisos* elváltozások. Ez utalhat mozgásigényesebb életmódra, de kialakulhatott az életkorából adódóan is. Mellékletek: 1–3. Gömb alakú, két félből álló, üreges, bronz *fülesgombok*. A fül egy gyűrűs taggal csatlakozik a gombhoz. Kitöltőanyagra utaló nyom nem volt megfigyelhető. M.: 17 mm, á.: 11 mm. 4. Tegezmerevítő *pálcátöredékei*. 5. Téglalap alakú *vasalás töredék*, egy szegecs helyével. Valószínűleg a tegez vasalásához tartozhatott. H.: 38 mm, sz.: 13 mm, v.: 2 mm. 6. Amorf alakú *vasalás töredék* egy szegecs helyével. Feltehetően a tegez szerelése lehetett. H.: 38 mm, sz.: 13 mm, v.: 2 mm. 7. Amorf, jellegtelen *vastárgy töredéke*. Valószínűleg a tegez szerelékéhez tartozhatott. H.: 21 mm, sz.: 8 mm. 8. Tegezfedél *csontlemeze*. Közel téglalap alakú, domború, egyik sarka letört. A sarkain bronz szegecsesek kerültek elő (2 db, a harmadik megmaradt sarokban zöld elszíneződés utalt a szegecs jelenlétére), amelyek a rögzítést szolgálhatták. Szintén a rögzítésben játszott szerepet az irdalás a hátla-pon. A tárgy középtengelyében két oldalt, nagyjából 4,5–4,5 cm hosszúságban korrodált vaspálcák nyomai maradtak meg. Ezeket is szegeccsel rögzítették. A lemez hátoldalán látszódik a két vasszegecs. H.: 87,5 mm, sz.: 36 mm, v.: 2 mm. 9. *Íj markolatcsontja*. Sérült. Ovális alakú, domború csontlemez. Rögzítés-

<sup>4</sup> A témával bővebben László Orsolya foglalkozik az avarok és kései nomádok vizsgálata során. Ezúton szeretnénk megköszönni az antropológiai vizsgálatban nyújtott segítségét.

re utaló irdalás nem látszik rajta. H.: 101 mm, sz.: 24 mm, v.: 2 mm. 10. Íjkar *csontborítása*. Sérült. Enyhén ívelt, téglalap alakú csontlemez. Rögzítésre utaló irdalásnyomok nem látszanak rajta. H.: 115 cm, sz.: 16–23 mm, v.: 2,5 mm. 11. Jellegtelen *vastárgy töredéke*. 12. Kör alakú, nyitott, ezüst *karikaékszer*. Á.: 11,5 mm, v.: 1 mm.

4. *sír* (SNR 530; 16. kép). 30–39 éves férfi hiányos, töredékes állapotú, teljesen feldúlt sírja. Téglalap alakú sírgödör. Rablógödör a derékrészénél volt. H.: 215 cm, sz.: 78 cm, m.: 10–32 cm. T.: Ny–K (270–90°). Mellékletek: 1. Aszimmetrikus szájvasú, kétkarikás, vas, csuklós *csikózábla*. A szájvas keresztmetszete téglalap alakú, a karikáké lapított téglalap. A szájvas megközelítőleg 5 mm vastag, a karika 2 mm. Mindkét karika 6 cm széles. A szájvas hosszabb szára 8,5 cm, a rövidebb 5,5 cm. 2. Trapéz alakú vas *kengyel*. A fül téglalap alakú. A száraz keresztmetszete laposra kalapált téglalap. M.: 147 mm, sz.: 125 mm. Belső m.: 110 mm. A száraz sz.: 1 cm, v.: 4 mm. Talpalója enyhén ívelt, vékony, ovális alakú. H.: 120 mm, sz.: 30 mm. A talpaló alján, a középtengelyben egy alig észrevehető borda fut végig.

5. *sír* (SNR 531; 17. kép). A csontok rossz megtartásúak, a sír teljesen feldúlt. 30–X éves, fogazatán nem volt erőteljes kopás látható, ez alapján valószínűleg *adultus* volt. Morfológiai nemmeghatározásra nem volt lehetőség. Patológiás elváltozás nem volt megfigyelhető. Melléklet: 1. Körte alakú vas *kengyel*. A fül téglalap alakú. A száraz keresztmetszete téglalap alakú. M.: 150 mm, sz.: 113 mm. Belső m.: 105 mm. A száraz sz.: 6 mm, v.: 3 mm. Talpalója ívelt, vékony, ovális alakú. H.: 140 mm, sz.: 35 mm. A talpaló alján a középtengelyben egy alig észrevehető borda húzódik. 2. Lekerekített sarkú téglalap alakú vas *hevedercsat*. A karika átmetszete téglalap alakú. Pecke hozzákorródálódott a csatkarikához. H.: 55 mm, sz.: 45 mm, v.: 4 mm. 3. Erősen korródálódott *vasalástöredékek* szegecsekkel. Pontos funkciójuk ismeretlen. 4. Erősen korródálódott *vasszegecs*. H.: 11,5 mm, sz.: 10 mm (a fejnél).

6. *sír* (S 679; 18–19. kép; 20. kép). 30–39 év közötti nő teljesen feldúlt sírja. A koponya medencénél került elő. Téglalap alakú, egyenes falú a sírgödre. H.: 190 cm, sz.: 59 cm, m.: 25 cm. T.: Ny–K (290–70°). Az ágyéki gerincszakasz csigolyáin erősebb fokozatú *sponylosisdeformans* volt megfigyelhető. Az elváltozás és a mellékletei is a lovagláshoz

köthetők. A jobb karján nőhöz képest eléggé fejlett izomtapadási helyek voltak megfigyelhetők. Arckoponyáját rekonstruálni tudtuk, a morfológiai jellegei europid-mongoloid arcot mutattak. Mellékletek: 1. Ezüst kör alakú, nyitott *karikaékszer*. Á.: 21,5 mm, v.: 2 mm. 2. Ezüstözött bronz, tömör *fülesgomb*. M.: 16 mm, á.: 11 mm. 3. Vöröses színű, vízszintesen gerezdelt testű, törött üveg- esetleg fémgöngy. M.: 11 mm, sz.: 10 mm. 4. Két félből összeillesztett bronz *fülesgomb*. Díszítetlen. M.: 18 mm, á.: 11 mm. 5. Nem meghatározható *vastöredék*. H.: 16,5 mm, sz.: 12 mm. 6. Szimmetrikus szájvasú, kétkarikás, csuklós *csikózábla*. A szájvas megközelítőleg 5 mm vastag, a karika 2 mm. A szájvasak 80 mm hosszúak, a karikák átmérője 50 mm. 7. Lekerekített sarkú, téglalap alakú *vascsat*. A csatkarika téglalap átmetszetű. Pecke letörött. H.: 31 mm, sz.: 39,5 mm, v.: 4 mm. 8. Hugo és II. Lothar (931–947) ezüstdenárja. Á.: 26 mm. 9. A sír felszedése közben előkerült egy középső nyélállású *vaskés*. A pengéje kissé meghajlott. H.: 73 mm (ebből a nyéltüske 23 mm), sz.: 13 mm, v.: 3 mm. 10. A sír földjéből előkerült 6 db kör alakú, domború ezüst *ruhaveret*. A veretek közepén egy bevéselt, üres kör található. A gyűrű és perem közötti területet sugárirányú bevéselt rovátkolással töltötték ki. A hátoldalukon, közepén nittszeg található, amellyel a ruhát díszítő bőr- vagy textilszalagra rögzítették őket. Á.: 10 mm, v.: 1 mm. 11. Mosás során előkerült még egy Hugo és II. Lothar által kibocsátott ezüstdenár.

7. *sír* (S 680; 14. kép). Pár koponyatöredék és ujjperc maradt meg csupán a csontvázból. Téglalap alakú sírgödör. A korabeli rablás mellett egy 20. századi lövészárk is bolygatta. T.: Ny–K (270–90°). Valószínűleg idősebb, 50 év feletti egyén volt. *A processus mastoideus* és a *trigonum mentale* alapján női jellegeket mutat. Melléklet: „Csónak-alakú” bronz, késnyelet lezáró *gomb*. Alján vas, korródált nyéltüske töredék látható. H.: 13 mm, sz.: 5 mm, v.: 2 mm. A nyéltüske 3 mm hosszú.

*Szórvány*. Az SNR 530-tól keletre 18 m-re a szubhumuszából előkerült meghatározhatatlan típusú vas *kengyel szárának töredéke*, a talpaló indításával (talán körte alakú kengyel). A töredék mérhető hossza 110 mm. A szár keresztmetszete téglalap alakú. Sz.: 9 mm, v.: 3 mm. A talpaló mérhető h.: 35 mm, mérhető sz.: 25 mm.

ÉRTÉKELÉS<sup>5</sup>

A temető egy, a felszínen ma már nem látható időszakos vízmosás déli partján jött létre. A sírok egyetlen É–D-i irányú sorban helyezkednek el (3. kép).<sup>6</sup>

A sírmező északi irányba nem folytatódik, a vízmosás határolja, déli, keleti irányban ismeretlen a kiterjedése (4. kép).<sup>7</sup>

## A TEMETÉSI RÍTUS

A sírok betöltése nagyon agyagos volt, nagy hasonlóságot mutatott az altalajjal. A lehumuszolt felszínen maguk a temetkezések nem rajzolódtak ki, csak a rablógödrök feltjait lehetett megfogni. A sírok tájolá-

sa Ny–K irányú. A sírgödrök lekerekített sarkú téglalap alakúak, sekélyek. Koporsóra vagy sírípítményre egyedül a 3. sírban talált famaradványok utalhatnak, azonban azok tartozhattak a sírban talált tegezhez is.

## ANTROPOLÓGIA

Közös jellemzőjük a csontok rossz megtartása. A rablások miatt, különböző mértékben voltak hiányosak vagy töredékesek. Teljes egész csontváz nem került elő a temetőrészlet ismert sírjaiban. Azokban az esetekben, mikor a koponya *occipitale* csontja megmaradt, minden esetben különbözött a koponya többi részétől megtartás szempontjából, ami más kémiai közegre utalhat, mint például a fej alátámasztására szolgáló textilre.

A 7 temetkezés közül 5 esetben lehetett nemet és életkort megállapítani. Az 1–4. sírokban férfiak nyugodtak, a 6.-ban egy nő. Az 5. sír esetében nem lehetett nemet meghatározni, valamint a 7. sírnál is hasonlóan hiányos és rossz megtartásúak voltak a csontok, ám ennél inkább nőies jellegeket lehetett felfedezni, ám nem elegendőek ahhoz, hogy biztosra tudjunk biológiai nemet mondani. A sírokban

*adultus* és *maturus* korú egyéneket temettek. Csecsemő- és gyermeksírok nem kerültek elő.

A koponyák morfológiai vizsgálatára csak a 6. sír esetében volt lehetőség. Itt sikerült rekonstruálni a koponyát. Az adatok alapján az itt eltemetett nő europid-mongoloid volt.

A temetőrészlet minden temetkezése bolygatott volt.<sup>8</sup> A honfoglalás korában ismert ugyan a sírok kifosztása, de ilyen arányú rablottság a korszakban, néhány extrém esettől eltekintve nem ismert. Mindegyik temetkezés esetében a felsőtestet és a medencetájékot érintette a bolygatás. A sírrablások valószínűleg még valamikor a 10–11. században történhettek meg. Erre utal, hogy a rablók tudták értelmezni a sírjeleket, ugyanakkor a csontok szétszórása alapján, az azokat összekötő szövetek már lebomlottak.

## ÉRME

A 6. sírban előkerült 2 db Hugo és II. Lothar közös uralkodása (931–947) alatt vert CNI I/9 típusú érme.<sup>9</sup> A temetkezés Kovács László besorolása szerint a nyugat-európai kalandozó hadjáratok pénzbeli zsákmányának 2. csoportjába tartozik.<sup>10</sup> Az egyik

érme a jobb sípcsonton, a másik a szemüregben látott napvilágot. A 10–11. századi Kárpát-medencében ismert mind a halotti *obulus* adása, mind a halotti szemfedő alkalmazása. Esetünkben nehéz megállapítani, hogy melyik lehetett, mert a te-

<sup>5</sup> Ezúton szeretnénk köszönetet mondani Anderko Anna, ELTE–BTK RI, MA 1. éves hallgatónak a rekonstrukciós rajzok elkészítéséért.

<sup>6</sup> Ezúton szeretnénk köszönetet mondani a térinformatikában nyújtott segítségért Pokorni Lászlónak, Balogh Árpádnak és Látos Tamásnak.

<sup>7</sup> A magnetométeres vizsgálatok negatív eredményt hoztak. Ezúton szeretnénk köszönetet mondani Tóth Krisztiánnak a vizsgálat elvégzéséért és a Hermann Ottó Múzeumnak, hogy a műszert a rendelkezésünkre bocsájtotta.

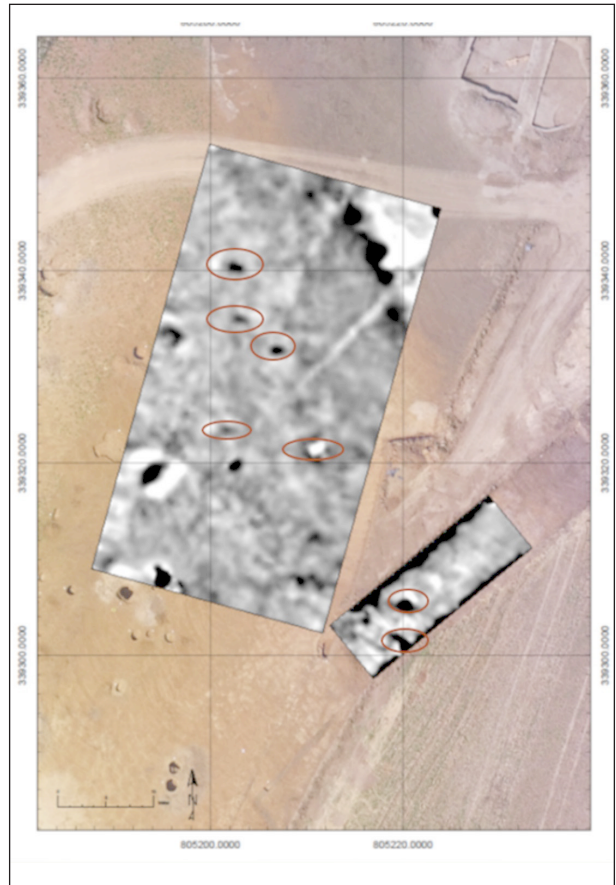
<sup>8</sup> A sírok nagyfokú bolygatása megnehezíti a temetőrészlet pontos értékelését.

<sup>9</sup> Ezúton szeretnénk köszönetet mondani Jablonkai Dávidnak az érmék meghatározásában nyújtott segítségéért.

<sup>10</sup> Kovács 2011, 52–53.



3. kép. A 10. századi temető  
Fig. 3. The 10th century cemetery



4. kép. A temető magnetómetéres vizsgálata  
Fig. 4. The cemetery's magnetometer search

metkezés teljesen feldúlt. Ezen a lelőhelyen kívül Észak-Magyarországon csak egyetlen érme ismert Budaörs-Kamaraerdei dűlőről, ami ebbe a csoport-

ba sorolható.<sup>11</sup> Ugyanakkor ebben az esetben nem beszélhetünk *obulus*adásról, mert az érme átfűrt volt.<sup>12</sup>

#### LOVAS TEMETKEZÉSEK

A szalaszendi temetőrészletben feltárt 7 temetkezésből 4-ben kerültek elő lovas temetkezésre utaló nyomok. Ezeket két csoportba lehet sorolni: részleges<sup>13</sup> és jelképes<sup>14</sup> lovas temetkezések (2-2 eset).<sup>15</sup>

A részleges lovas temetkezéseknél (1. és 6. sír) mindkét esetben a halott bal lába mellé helyezték a ló

csontjait a lószerszámokkal együtt.<sup>16</sup> A lócsontok bal oldalra, a sír északi részére, való helyezése a leggyakoribb a 10. században.<sup>17</sup> Az 1. sírban egy férfi, a 6. sírban egy nő nyugodott. Az 1. sírban talált idősebb ló csontjain erős ízületi gyulladás és kopás nyomai láthatók.<sup>18</sup>

<sup>11</sup> PÓRSZÁSZ 2017, 87, 3. táblázat.

<sup>12</sup> KOVÁCS 2011, 140.

<sup>13</sup> TÜRK-LANGÓ 2019, 3.1 típus.

<sup>14</sup> TÜRK-LANGÓ 2019, 3.2 típus.

<sup>15</sup> TÜRK-LANGÓ 2019, 53.

<sup>16</sup> BÁLINT 1969, II. típus: BÁLINT 1969, 108, I. tábla 2–3. A csoporton belüli beosztás nem megállapítható, az 1. sír lókoponyája lószerszámok során került elő, míg a 6. sírban valószínűleg a korabeli bolygatás során tűnt el.

<sup>17</sup> VÖRÖS 2013, 328.

<sup>18</sup> Ezúton szeretnénk köszönetet mondani Fekete Fruzsínának az archeozoológiai vizsgálatokért.

A jelképes lovas temetkezések (4. és 5. sír) esetében a lószerszámok szintén a halott lábához kerültek.<sup>19</sup> A 4. sírba egy férfit temettek, az 5. sírban lévő csontváz neme meghatározhatatlan.

A lószerszámok közül legnagyobb arányban a kengyelek képviselték magukat (4 sír). Az 1. sírban egy sérült trapéz alakú kengyel pár volt. A 4. sírban szintén egy trapéz alakú, az 5. sírban egy körte alakú kengyel volt.<sup>20</sup> Szintén kengyelként értelmezhető a 4. sír közelében talált szórvány is. A töredék feltehetően egy körte alakú kengyel lehetett. Vagy egy mára megsemmisült temetkezésből származik a töredék, vagy az egyik feltárt sírból került oda mezőgazdasági munkálatok következtében.

A körte alakú kengyelek a 10. századi Kárpát-medencében általánosan elterjedtek voltak, finomabb datálásra alkalmatlanok. A trapéz alakú kengyelek a 10. század középső harmadában jelentek meg,<sup>21</sup> azonban csak a század második felében terjedtek el széles körben.<sup>22</sup>

A kengyelek belső magassága viszonylag kicsi (105–119 mm). Ez Dienes István<sup>23</sup> és Révész László<sup>24</sup> egybehangzó véleménye szerint elsősorban a nőkre és a lovaglásban kevésbé jártas, előkelő férfiakra volt jellemző. A szűkebb kengyelek biztonságosabbak, ugyanis nem akad bele a lovas lába, abban az esetben, ha leesik a lóról. Az 1. sírban talált kengyel pár esetében feltűnő, hogy mindkét példány azonos méretű. A fegyveres temetkezések esetében

gyakori szokás, hogy a felszálló oldali kengyel szűkebb, míg a másik oldalon tágabb, hogy a harcos vágta esetében is beilleszthesse a lábát.<sup>25</sup>

A 4. és az 5. sírban csak egy-egy kengyel volt. Ez esetben számolhatunk azzal, hogy már a temetés során is csak magukba kerültek a halott mellé, esetleg a párjuk szerves anyagból készült. Azonban a sírok nagyfokú bolygatottsága miatt kielégítő magyarázat nem létezik.

A temetőrészlet területén 3 zabla került elő. Az 1. és az 5. sírokban szimmetrikus szájvasú, csuklós csikózablák kerültek elő, a 4. sírban pedig egy aszimmetrikus szájvasú, csuklós csikózabla látott napvilágot. Mindkét zablatípus általánosan elterjedt a 10–11. századi Kárpát-medencében, finomabb datálóértékkel nem bírnak. A két típus eltérő lovaglási módot feltételez. A szimmetrikus zablák esetében a lovas két kézzel irányítja a lovat. Ezzel szemben az aszimmetrikus zabláknál a lovasnak elegendő egy kezével tartania a gyeplőt, a másik keze szabadon marad. Általában harcosokhoz és pásztorokhoz kötik a használatukat.<sup>26</sup> A szalaszei példány is férfi sírból került elő, azonban fegyverzetre utaló nyom nem volt a sírban (a temető egyetlen fegyvertelen férfinja).

Szintén a lovas felszereléshez tartozik a nyereg rögzítését szolgáló hevedercsat. A temetőben két darab került elő. Az 1. sírban egy D-alakú, az 5. sírban pedig egy lekerekített sarkú vascsat volt.

## ÉKSZEREK

A szalaszei temetőrészletben 3 temetkezésben kerültek elő ékszerek. A legnagyobb számban a nyitott karikaékszerek képviselik magukat (1, 3, 6. sír). Anyaguk mindhárom esetben ezüst. A huzalok kör átmetszetűek. Az 1. és 3. sírokban férfi nyugodott, míg a 6.-ban nő. Mindhárom temetkezés egy-egy

példányt tartalmazott. A nyitott karikaékszerek a 10. században a teljes Kárpát-medencében elterjedtek, azonban a 11. századot nem érik meg.<sup>27</sup>

A nyak ékszerei közé, csak a 6. sírból előkerült, sérült, félgömb alakú, gerezdelt testű, gyöngyként értelmezhető tárgy sorolható.

<sup>19</sup> BÁLINT 1969, I. típus.

<sup>20</sup> Ellentétben a közelben elhelyezkedő karosi temetővel, ahol a legnagyobb számban a körte alakú kengyelek képviselték magukat (RÉVÉSZ 1996, 43).

<sup>21</sup> RÉVÉSZ 1996, 46.

<sup>22</sup> RÉVÉSZ 1996, 45.

<sup>23</sup> DIENES 1966, 231.

<sup>24</sup> RÉVÉSZ 1996, 43.

<sup>25</sup> DIENES 1966, 232.

<sup>26</sup> DIENES 1966, 220.

<sup>27</sup> SZÖKE–VÁNDOR 1987, 54.

## VISELETI ELEMELK

A temetőrészet 4 sírjából kerültek elő a viselet egyes elemei (1, 2, 3, 6. sír).

Fülesgombok 2 sírban kerültek elő (3, 6), összesen 5 db. A 3. sírban 3 darab, két félből álló, üreges példány volt, amelyeknél a fül egy gyűrűs taggal kapcsolódott a gombhoz. A 6. sírban két különböző típus volt megfigyelhető. Az egyik megegyezik a 3. sírban találtakkal, míg a másik egy tömör, ezüstözött példány volt. Mindegyik gomb díszítetlen. A síron belüli helyzetük nem ismert. Feltehetően az inkek záródását szolgálták.

A ruházat összefogásának másik módja az öv. 2 sírban került elő csat. Az 1. sírban 2 db D-alakú vascsat volt. Ezek közül az egyik feltehetően a tegez rögzítősíjához, a másik az övhöz tartozhatott. A 6. (női) sírban pedig egy lekerékített sarkú, négyzetes csatkarika látott napvilágot. Egyik csat sem rendelkezett csattesttel, csak karika került elő. Az előkerülő csattípusok a teljes 10–11. században ismertek voltak, a perióduson belül finomabb datálásra nem alkalmasak.

Szintén az öv egykori jelenlétére utalhat a korabeli rablást elkerülő, az a rossz megtartású négyzetes alakú, középen aranyozással díszített ezüstlemez, ami a 2. sírban került elő *in situ* a medencecsont környékén.

Tarsolyra egyetlen temetkezésben került elő bizonyíték. Az 1. sírban napvilágot látott egy spatula lakú, középen átlukasztott csontlemez, ami a tarsoly zárószervezetének a részét képezte. Valószínűleg egy nem lecsapódó előlapú tarsolyhoz tartozhatott. Továbbá a csontlemezek körül több, feltehetően őskori kőpenge/pattinték is előkerült, amelyek a tűzkészítés részeként értelmezhetőek.

A ruha díszítményei két temetkezésben kerültek elő. Az 1. sírban apró fémlapocskák kerültek elő, amelyek feltehetően az elhunyt ruháját díszíthették.<sup>28</sup> A 6. (női) sírban 6 db kör alakú, peremén sugaras véséssel díszített veret került elő. A temetkezésben belüli pontos helyzetük nem volt megfigyelhető. Analógiák alapján ezek a veretek az ingnyakon helyezkedtek el.

## FEGYVERZET

A szalaszendi temetőrészet „militáns jellegű”, a feltárt sírok 42,8%-a, 3 temetkezés (1–3. sírok) tartalmazott fegyvereket. A temetőrészetben csak az íjászfelszerelés egyes elemei kerültek elő.

Az íj meglétére utaló csontlemez mindhárom temetkezésben előkerült. Legteljesebben az 1. sírban maradt fent. Itt napvilágot láttak mind a markolat-, mind a szarvlemezek. A töredékességük miatt nem megállapítható, hogy hány pár került elő. A 2. sírban csak egy markolatlemez került elő. A 3. sírban egy-egy markolat- és szarvlemez került elő. A megtalált íjlemezek kivétel nélkül sérültek, töredékes állapotúak voltak.<sup>29</sup> A nyílcsontokat mikroszkópos vizsgálatnak vetettük alá, festék nyomokat kerestünk, ám erre utaló nyomot nem találtunk.

A csontlemezek mellett az 1. sírban előkerült a nyugalmi állapotú íjtartó tegez szájának csont zárólemeze is. Ezek a lemezek a 10–11. században ugyan ismertek, de csak 10 temetkezésből kerültek elő eddig.<sup>30</sup> A legközelebbi párhuzam Kenézlő-Fazekaszug I/11. sírjából ismert. Itt is, hasonlóan a szalaszendi temetkezéshez, csak egy lemez került elő. Ennek az oka nem tisztázott, állhat a háttérben vallási elképzelés, de a temetkezés bolygatottsága is. Legbehatóbban Révész László foglalkozott a nyugalmi állapotú íjtartó tegezek száját záró csontlemezekkel. Véleménye szerint a nemzeti arisztokrácia katonai kíséretének módosabb tagjai viselheték.<sup>31</sup> Nem gondolja rangjelző tárgynak,

<sup>28</sup> Révész 1996,

<sup>29</sup> Az 1. sírban előkerült némely töredék esetében az eredeti funkció nem volt megállapítható.

<sup>30</sup> Algyő 25. sír (Kürti 1980, 340); Hajdúszoboszló-Árkoshalom 109. sír (M. Nepper 2002, 74, 49. tábla); Izsák-Balázs-puszta (H. Tóth 1976); Jászdózsa (László 1955, 111–122); Karos-Eperjesszög II/16. sír (Révész 1996); Kenézlő-Fazekaszug I/11, 28, 39. sír (László 1955, 111–122); Libice 191. sír (Justová 1990, 661–673); Przemysl 6. sír (Fodor 1986, 114, 43. j.); Rétközberencs-Paromdomb 1. sír (Dienes 1961, 174); Tiszaeszlár-Újtelep 2. sír (László 1955, 111–122).

<sup>31</sup> Minden sírban lóval és teljes íjászfelszereléssel eltemetett férfiakat temettek (Révész 1996, 457).

„inkább viselőik igényességét, kedvező anyagi lehetőségeit jelzik”.<sup>32</sup>

Az íjak tárolására szolgáló tegez mellett 2 sírból (1. és 3.) kerültek elő nyiltartó tegeztek is. Az 1. sírból a bal felkarra helyezett tegez a felszínen *in situ* kiemelésre került, kibontására később került sor. A merevítő pálcák, korrodált, de jó állapotban maradtak fent. A tegez tetejét egy mára már igen töredékes, díszítetlen, eredetileg téglalap alakú csontlemez fedte. A 3. sírral ellentétben itt a tegez száját is csontlemezzel borították, erre utal egy pont-kör mintával díszített töredék. A pont-kör mintás, keskeny lemezek, az ismert példányok tanúsága alapján, a 10. század közepső harmadában váltak általánosan elterjedté.<sup>33</sup> A 3. sírban rossz megtartású, erősen korrodált, vas pálcátöredékek voltak, amelyek a tegez merevítő pálcáiként értelmezhetőek. Ugyanebben a sírban előkerült egy téglalap alakú díszítetlen csontlemez, ami a tegez fedelén helyezkedett el. Enyvvvel és fém pálcával rögzítették fel. A csont fedél mikroszkópos vizsgálata festésre

utaló nyomott nem mutatott ki. A díszítetlen csontlemezek, hasonlóan a pont-kör mintás lemezekhez, a 10. század közepétől adathatók nagyobb számban.<sup>34</sup> A csontfedeles tegeztek ismertek a 10. század egészében, igaz nem nagy számban, így önmagukban pontosabb datálásra nem alkalmasak.<sup>35</sup> Ez a tegeztípus elsősorban a Dél-Alföldön sűrűsödik, a Körösöktől északra szórványos a megjelenésük.<sup>36</sup> Lelőhelyünk közelében csak Karos-Eperjesszög II. temetőjéből ismert.<sup>37</sup>

A tegeztek mellett a bennük tárolt nyilak is előkerültek. Az 1. sírban 6 nyílcsúcs látott napvilágot. A széles körben elterjedt, deltoid, rombusz és villás nyílcsúcs mellett egy ez idáig a Kárpát-medencében analógia nélküli, feltehetően nyugat-európai eredetű példány is előkerült. Az egyedi nyílhegy egy nagyméretű, háromszög alakú, szakállas, köpűs, áttört pengés darab. Mérete és kialakítása alapján valószínűleg vadász nyílhegy lehetett.<sup>38</sup> A másik két, íjcsontokat tartalmazó sírból (2. és 3.) nem kerültek elő nyílcsúcsok.

#### HASZNÁLATI ESZKÖZÖK

A temetkezésekből a lószerszámok, viseleti elemek, ékszerek és fegyverek mellett kis számban előkerültek használati eszközök is.

Az 1. sírban a tarsolyzáró csontlemezke közelében őskori pengék kerültek elő, amelyek lehettek a tűzkészítés elemei is.

Késre 2 temetkezésben találtunk példát. A 6. sírban egy közepső nyélállású penge került elő,

amelynek a temetkezésen belüli helyzete nem megállapítható. A 7. sírban egy késmarkolatgombként értékelhető tárgy került elő. A 6. sírban egy nő, a 7. sírban egy nem meghatározható nemű (de inkább női jelleget) mutató csontváz volt. Ez alapján a temetőrészletben a kés a női temetkezések mellékletének tekinthető.

<sup>32</sup> RÉVÉSZ 1996, 157.

<sup>33</sup> STRAUB 1999, 414.

<sup>34</sup> STRAUB 1999, 414.

<sup>35</sup> STRAUB 1999, 410.

<sup>36</sup> STRAUB 1999, 2. kép 1. A század második felében is hasonló képet kapunk (STRAUB 1999, 2. kép 2).

<sup>37</sup> RÉVÉSZ 1996, 18, 27–28, 30.

<sup>38</sup> „A vadászatra szánt nyílhegyek esetében fő követelmény, hogy nagy, bőven vérző sebet üssenek (a nyomkövetés miatt). Ezért a vadászhegyek nagyok és háromszög alakúak. A nagy méret okozta tömegnövekedés és a nagy felületű nyílhegy levegőben való »elűzésének« elkerülésének érdekében ezeket a hegyeket áttörtre készítik.” (SZÖLLÖSY 1992, 456–457).

## DATÁLÁS

A temetőrészlet az előkerült leletek és a megfigyelt jelenségek alapján legkorábban a 10. század középső harmadára tehető. A temető részleges feltártsága miatt nyitásának és felhagyásának pontos időpontja nem ismert.

A Szalaszend határában feltárt temetőrészlet értékelését nehezíti, hogy aránylag kevés sírt ismerünk és azok kivétel nélkül bolygatottak/rahlottak.

Szervesen beleillik a 10–11. századi Kárpát-medence temetőibe, mind rítus, mind leletanyag tekintetében. Az 1. és 6. sírok egyes leletei Nyugat-Európa felé mutatnak (érmék, egyedi nyílcsúcs).<sup>39</sup> A temető datálása és a megmaradt leletanyag jellege alapján a lelőhely feltételelesen a Kovács László-féle IV. típusba (szállási temető)<sup>40</sup> sorolható.<sup>41</sup>

## A RÉGIÓ 10–11. SZÁZADI LELEHELYEI (5. kép)

A Szalaszend-Kis- és Nagy-hegyen feltárt 10. századi temetőrészlet nem önmagában állt a Hernád-völgyében. A folyó tágabb körzetében (nagyjából egy 5–10 km széles sáv), több, a korszakban használt temetőre és településre utaló adat is ismert.<sup>42</sup>

*Abaujkér.* Szórvány a település pontosabban meg nem nevezett pontjáról. Egy 10–11. századra datálható edény került elő innen.<sup>43</sup>

*Abaujvár.* Korai, feltehetően a 10. század végén–11. század elején alapított ispánsági vár.

*Alsódombsza.* Szórvány a település pontosabban meg nem nevezett pontjáról, valószínűleg egy feldőlt temetőből előkerült 2 db S-végű karikaékszer.<sup>44</sup> Az S-végű karikák a 10. század utolsó harmadában terjednek el széles körben a Kárpát-medencében.

*Aszaló.* Szórvány a település egy pontosabban meg nem nevezett pontjáról. Egy szablya került elő.<sup>45</sup> A fegyver alapján a lelőhely(?) a 10. század első két harmadára keltezhető.<sup>46</sup>

*Encs-Tobolyka III.* Encs határában található, teljesen feltárt 19 síros temető. A lelőhelyen karikaék-

szerek, fülesgombok és lemezkarpercek kerültek elő.<sup>47</sup> A 10–11. századon belül pontosan nem keltezhető.

*Garadna-Kastélyzug.* 11. században induló falu.

*Hejce.* Szórvány a település pontosabban meg nem nevezett pontjáról. Temetkezésből 2 db körte alakú, tausírozással díszített kengyel került elő.<sup>48</sup> A kengyeltípus a korszakon belül általánosan elterjedt, finomabb datálásra nem alkalmas.

*Hernádkércs.* Szórvány a település pontosabban meg nem nevezett pontjáról. Vékony huzalból sodrott, bronztorques.<sup>49</sup> A nyakpercek a 10. század közepén jelennek meg és terjednek el.<sup>50</sup>

*Monaj.* A település határában lévő egyik, ma pontosabban nem ismert, őskori halomból előkerült 10. századi temetkezés. A sírból fenőkö töredék, egy körte és trapéz alakú felemás kengyelpár, csikószabla, kés, szablya hegye és egy véső alakú nyílhegy került elő.<sup>51</sup> A leletközlés megemlíti háromélű szkíta nyílhegyeket, de ezek 10. századi sírhoz való tartozása kérdéses.<sup>52</sup> A trapéz alakú kengyelek a

<sup>39</sup> Ez utalhat arra, hogy a közösség egyik tagja a 10. század középső harmadában részt vehetett egy nyugat-európai kalandozó hadjáratban.

<sup>40</sup> KOVÁCS 2013, 520–522.

<sup>41</sup> Jelen munkának nem célja, hogy állást foglaljon a kérdésben kialakult vitában, miszerint lehet-e/érdemes-e a 10. századi Kárpát-medencében szállásokról és hozzájuk tartozó szállási temetőkről beszélni. A témáról bővebben: FODOR 2015.

<sup>42</sup> Jelenlegi gyűjtésünk a Hernád magyarországi szakaszára koncentrált.

<sup>43</sup> WOLF 1989.

<sup>44</sup> FÉK 1962, 20, Kat. 17; KRÁLOVÁNSZKY 1956, 208.

<sup>45</sup> JÓSA 1914, 172; FÉK 1962, 21, Kat. 26.

<sup>46</sup> KOVÁCS 1990, 40–41.

<sup>47</sup> Közöletlen. Ezúton szeretnénk köszönetet mondani Pintér-Nagy Katalinnak a rendelkezésünkre bocsájtott információért.

<sup>48</sup> *Archaeologiai Értesítő* 1898, 278; FÉK 1962, 39, Kat. 381; K. VÉGH 1970, 88.

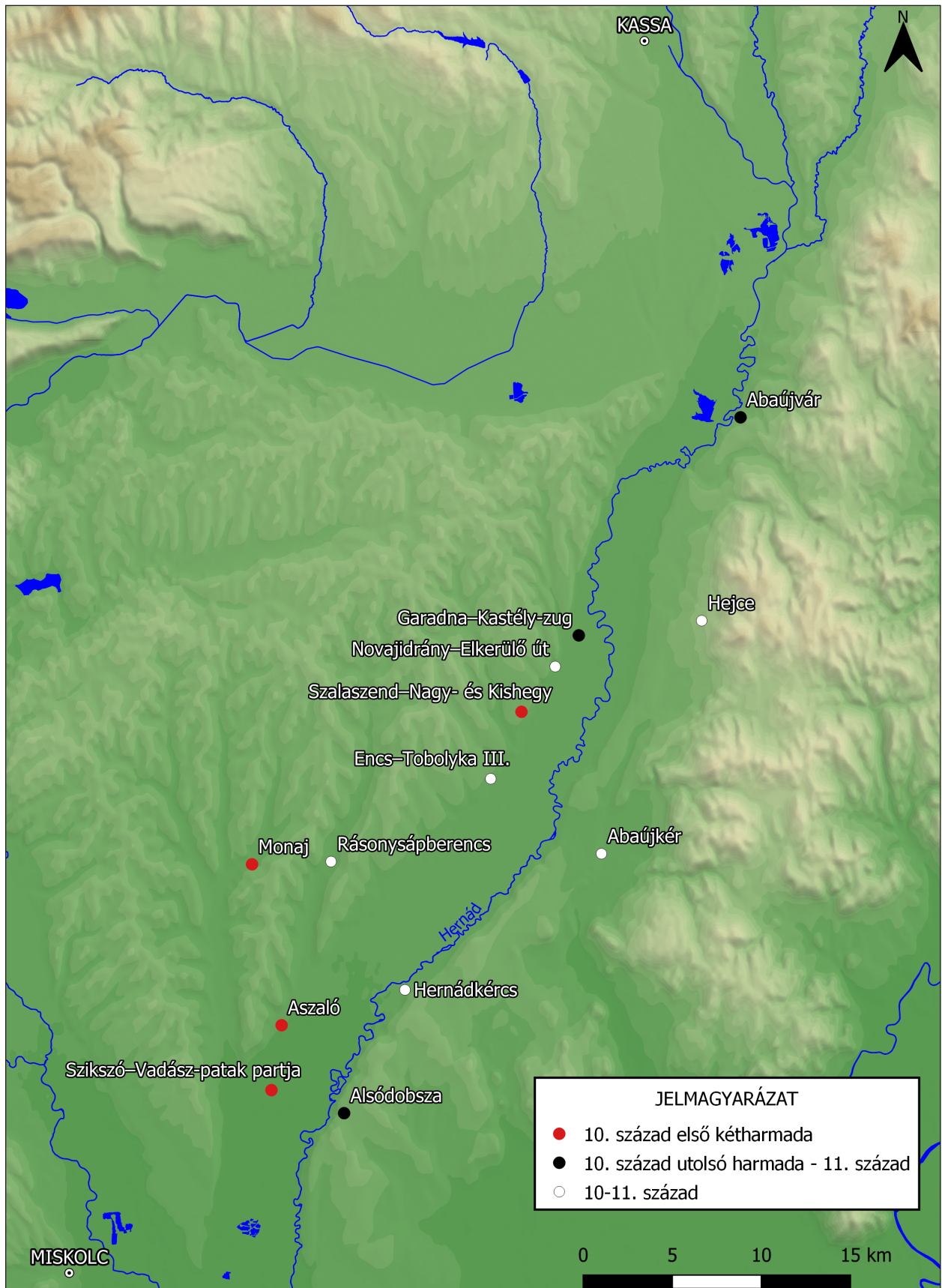
<sup>49</sup> K. VÉGH 1970, 80.

<sup>50</sup> RÉVÉSZ 1996, 92.

<sup>51</sup> CSOMA 1887.

<sup>52</sup> Ugyancsak a halom őskori anyagához tartoznak a publikációban említésre kerülő edények és edénytöredékek.





5. kép. A Hernád-völgy 10–11. századi lelőhelyei  
 Fig. 5. The Hernád Valley's 10th–11th century archeological sites

10. század közepén jelennek meg, azonban tömege elterjedésük a század utolsó harmadára tehető.<sup>53</sup> A szablyák Kovács László megfigyelése alapján a 10. század utolsó harmadára kikopnak a temetkezésekből, azonban szerinte továbbra is használatba maradhatnak.<sup>54</sup> Ezek alapján a temetkezés valamikor a század középső harmadában történhetett.

*Novajdrány-Elkerülő út.* Háromsíros temetőrészlet. Az egyik sírban kerámia (az elhunyt lábánál) és fülesgomb került elő a lelőhelyről. A másik temetkezésben a két kulcsont környékén egy-egy szürkés elszíneződés látható, ami ruhaveretre utalhat.<sup>55</sup> Az ismert leletek fényében a korszakon belüli datálása még bizonytalan.

*Rásonysápberencs.* A település határában, egy pontosabban meg nem nevezett halomba ásott temetkezésből került elő honfoglalás kori, közlebről meg nem határozott típusú kengyel, zabla és vastárgyak.<sup>56</sup> A korszakon belül pontosabban nem datálható.

*Szalaszend-Kis- és Nagyhegy.*

*Szikszó-Vadász-patak partja, legelő.* Homokbányászás közben feldúlt sírok. 2 megmentett sír került elő. A férfi temetkezésben részleges lovastemetkezés, kengyelpár, zabla és szablya látott napvilágot. A női sírból felemás kengyelpár ismert.<sup>57</sup> A szablya alapján a temetőrészlet a 10. század első két harmadára datálható.<sup>58</sup>

A Hernád mentén 13 ismert lelőhely található, ezek megoszlása nagyjából egyenletes, a régió déli részén figyelhető meg egy kisebb sűrűsödés. Az elmúlt három évtizedben másfélszeresére emelkedett a területről ismert 10–11. századi lelőhelyek száma. Wolf Mária 1989-ben csupán 9 lelőhelyet sorol fel a Hernád-mentéről.<sup>59</sup>

A Hernád-völgy kutatása, hasonlóan a Kárpát-medence többi régiójához, a 19. században indult meg. Az első ismert lelőhely 1887-ben került elő Monajon, amiről egy részletes, korabeli beszámoló is készült.<sup>60</sup> Azonban a terület 10–11. századi emlékei után nem indult sem akkor, sem azóta célzott kutatás. A régió kutatását nagyban nehezíti, hogy a lelőhelyek nagy része szórvány (Abaújkér, Alsódobsza, Aszaló, Hejce, Hernádkércs), vagy a hiányos közlés (Rásonysápberencs) miatt szórványnak tekinthető. Hiteles feltárás csak az ismert lelőhelyek közül 5 temetőben (Encs-Tobolyka III, Monaj, Novajdrány-Elkerülő út, Szalaszend-Kis- és Nagyhegy és Szikszó-Vadász-patak partja),<sup>61</sup> illetve 2 településen (Abaújvár és Garadna-Kastélyzug) történt. Továbbá nehézséget okoz az is, hogy egyedül az encsi 19 sírt tartalmazó temető a Hernád-völgy egyetlen teljesen feltárt lelőhelye. Összességében a Hernád-völgyben 31 értékelhető sírral számolhat jelenleg kutatás.

<sup>53</sup> RÉVÉSZ 1996, 45–46.

<sup>54</sup> KOVÁCS 1990, 40–41.

<sup>55</sup> Közöletlen. Ezúton szeretnék köszönetet mondani Vass Biborkának a rendelkezésünkre bocsájtott információért.

<sup>56</sup> FÉK 1962, 64, Kat. 854; K. VÉGH 1970, 88.

<sup>57</sup> WOLF 1980; WOLF 1989.

<sup>58</sup> KOVÁCS 1990, 40–41.

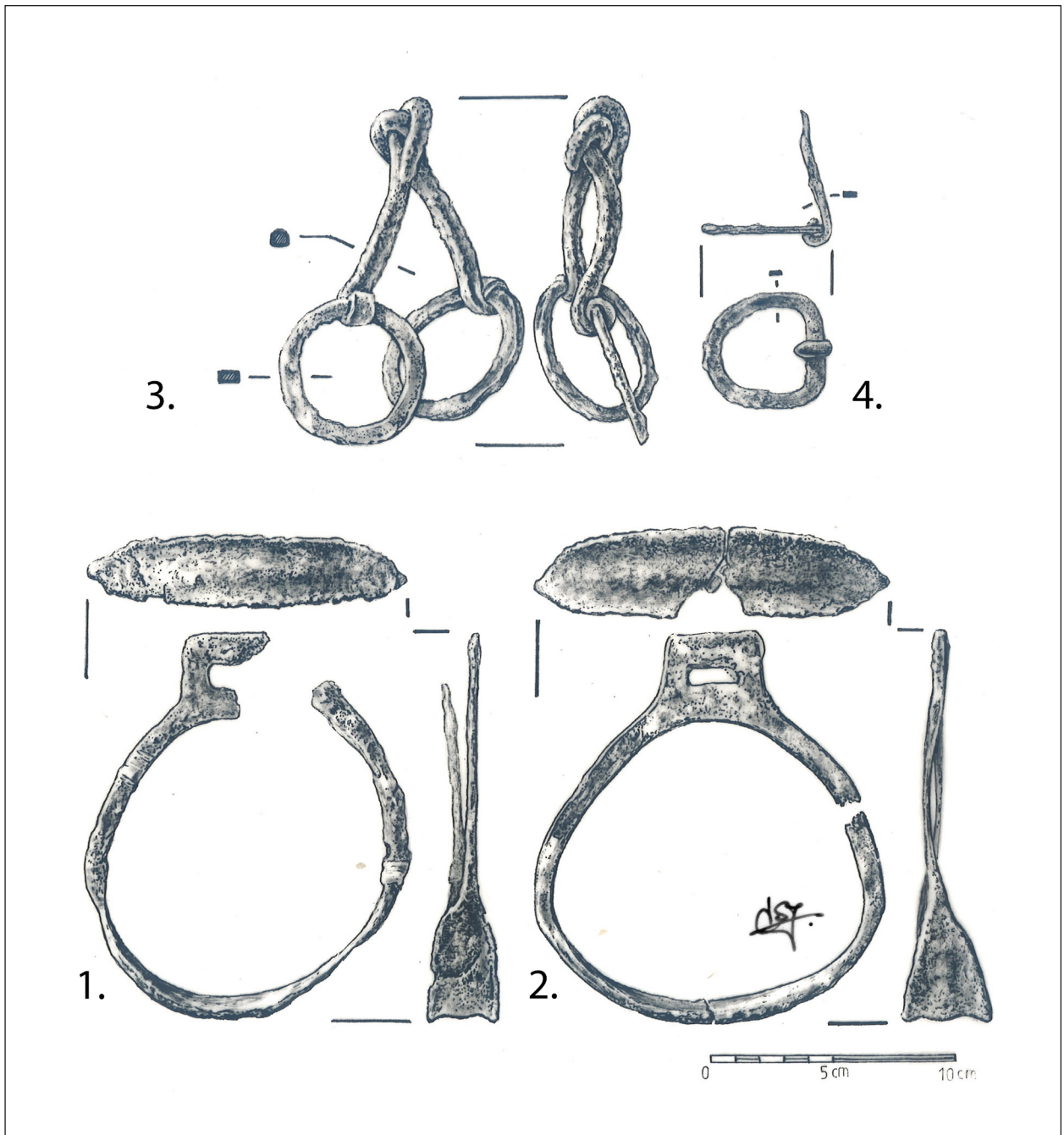
<sup>59</sup> WOLF 1989.

<sup>60</sup> CSOMA 1887.

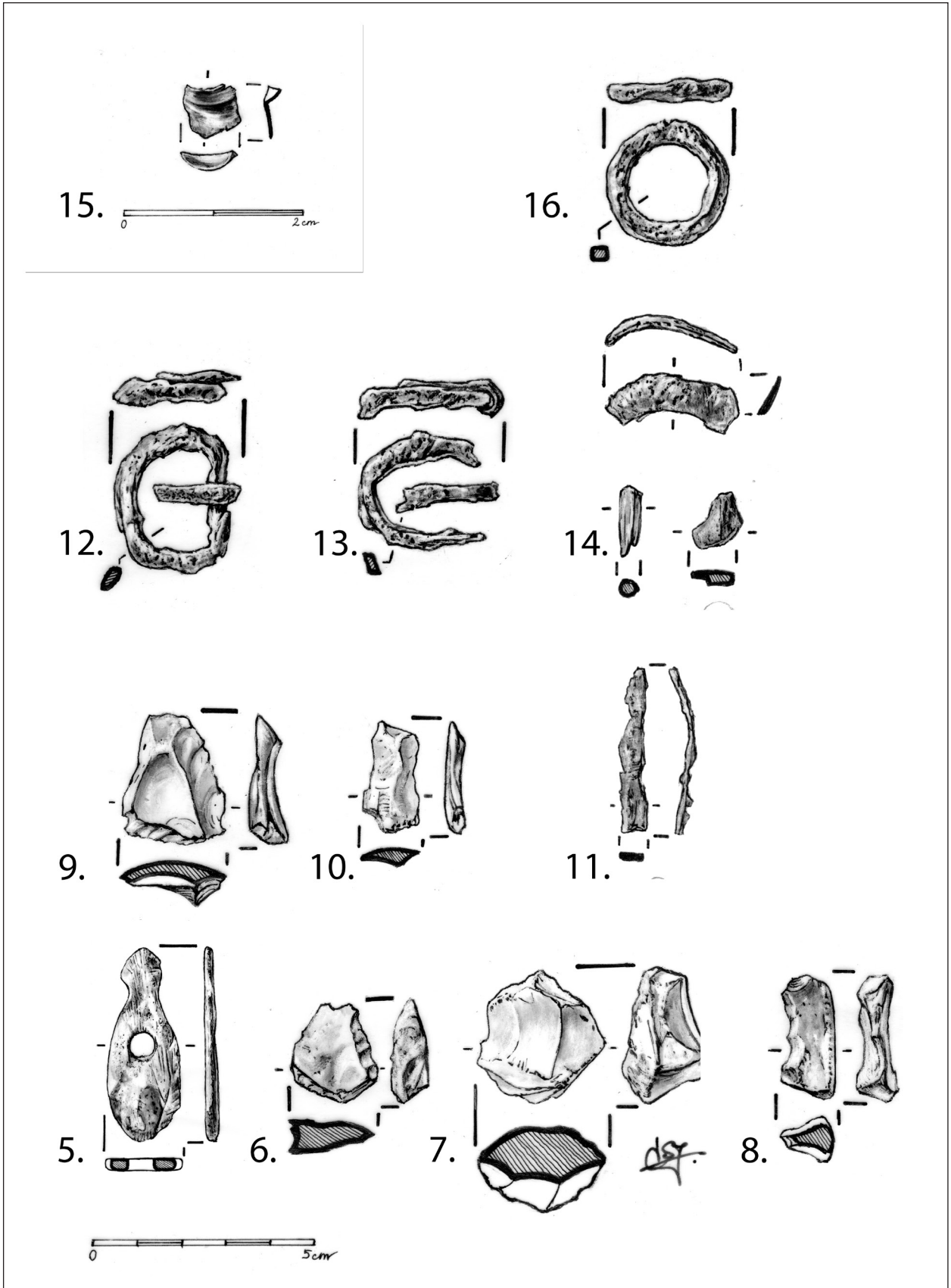
<sup>61</sup> A hitelesen feltárt temetőknek csupán 40%-a volt leközölt: Monaj (CSOMA 1887) és Szikszó-Vadász-patak partja, legelő (WOLF 1989).



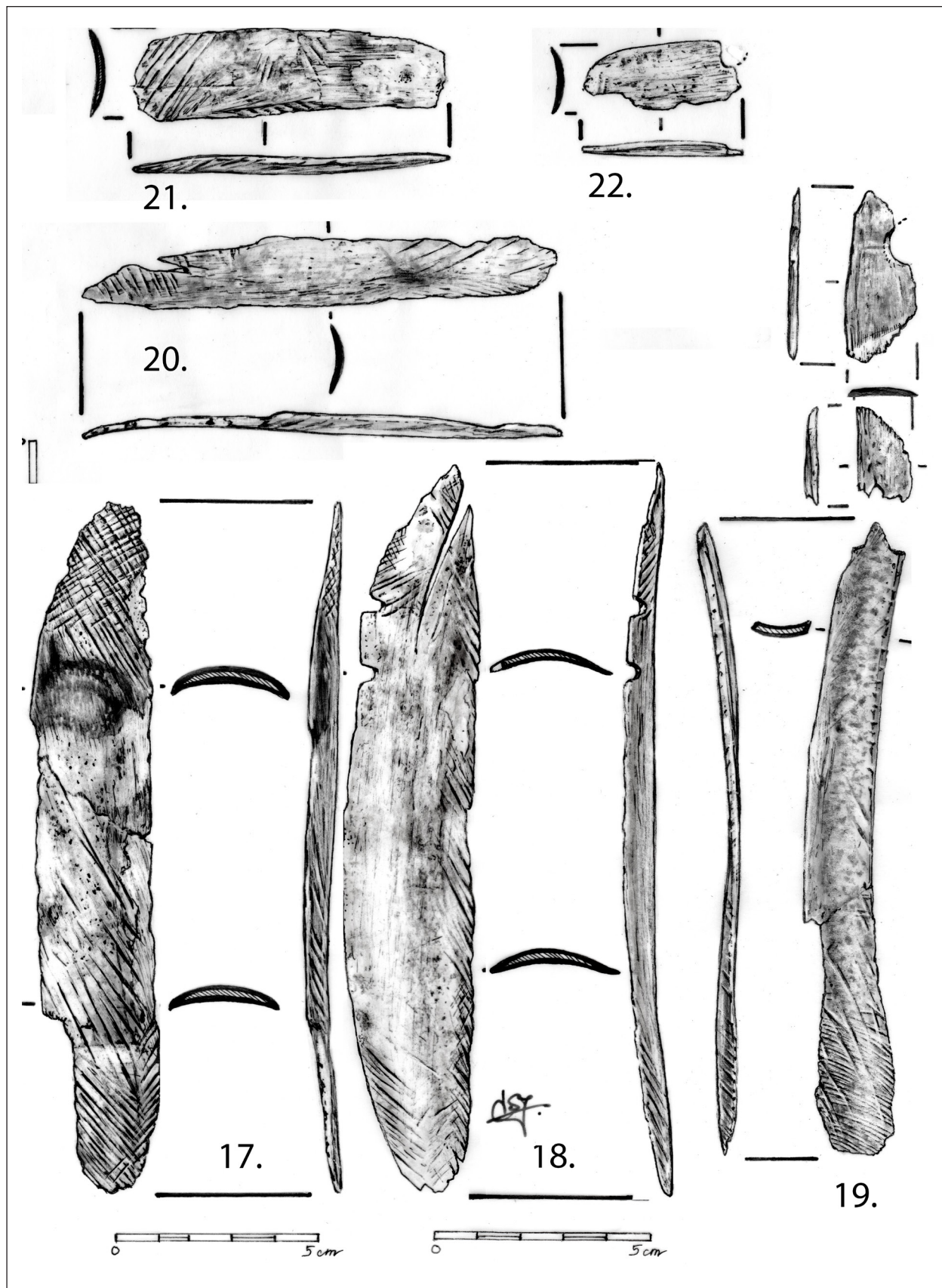
6. kép. 1. sír  
Fig. 6. Grave 1



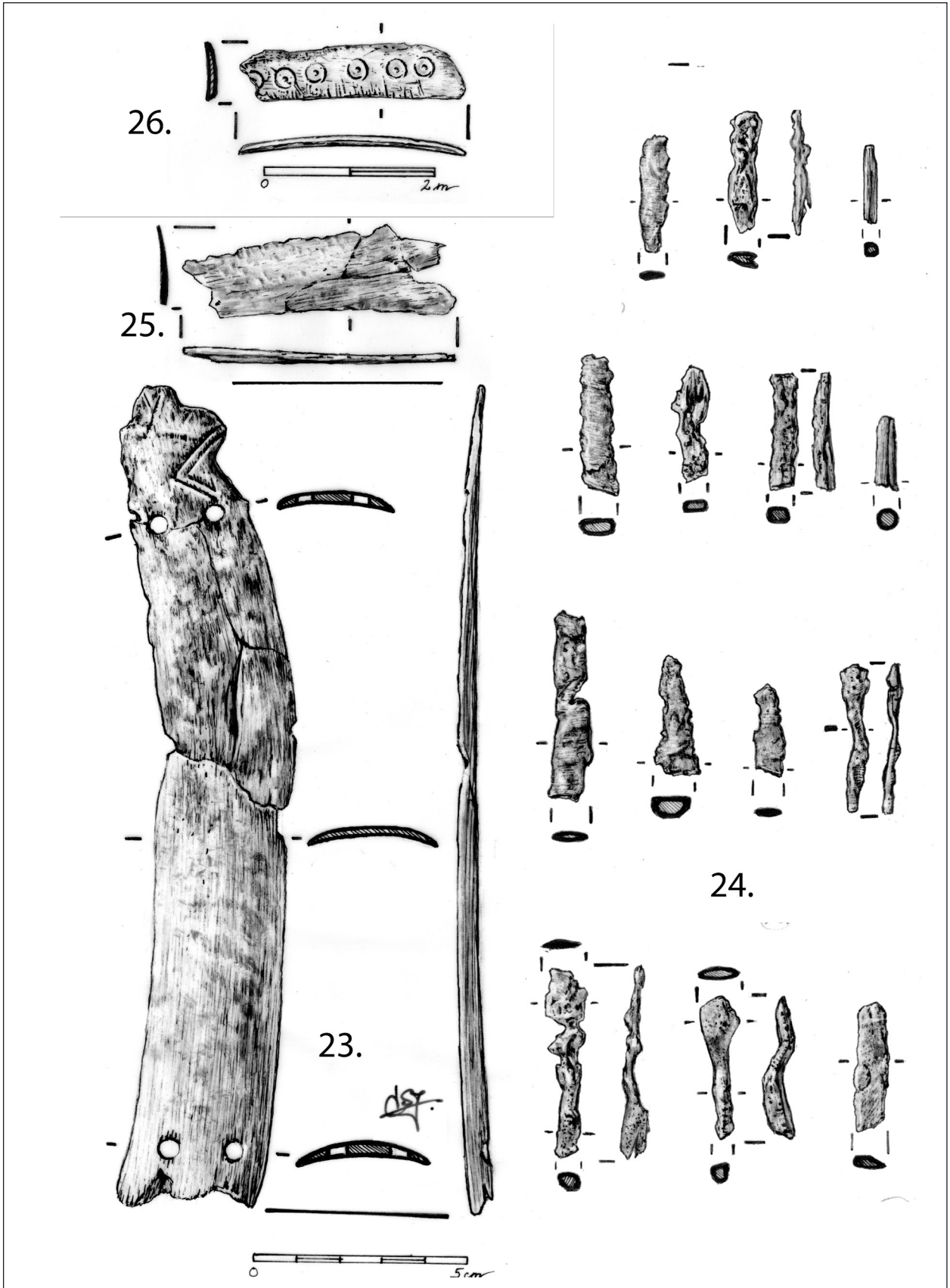
7. kép. 1. sír  
Fig. 7. Grave 1



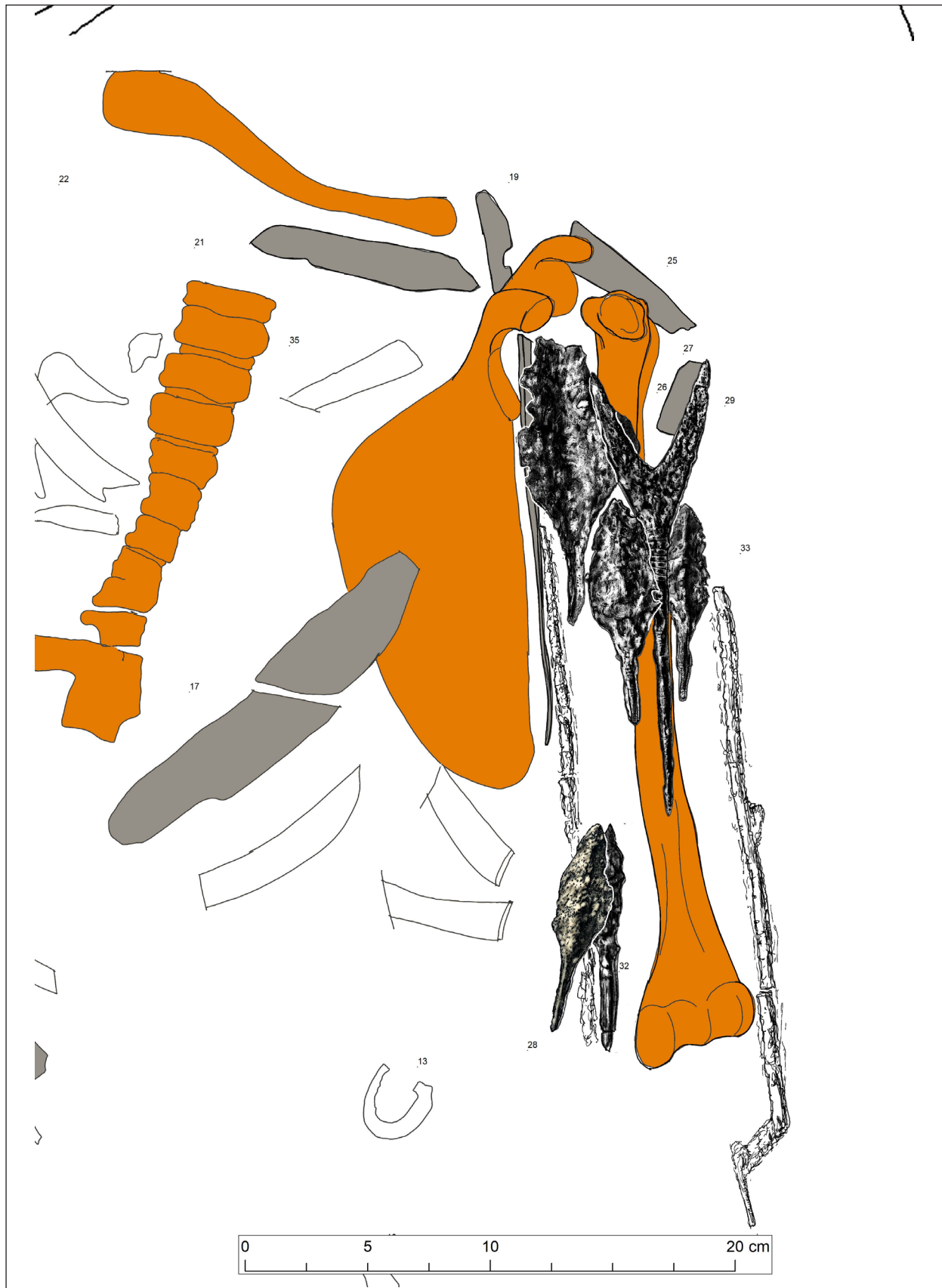
8. kép. 1. sír  
Fig. 8. Grave 1



9. kép. 1. sír  
Fig. 9. Grave 1

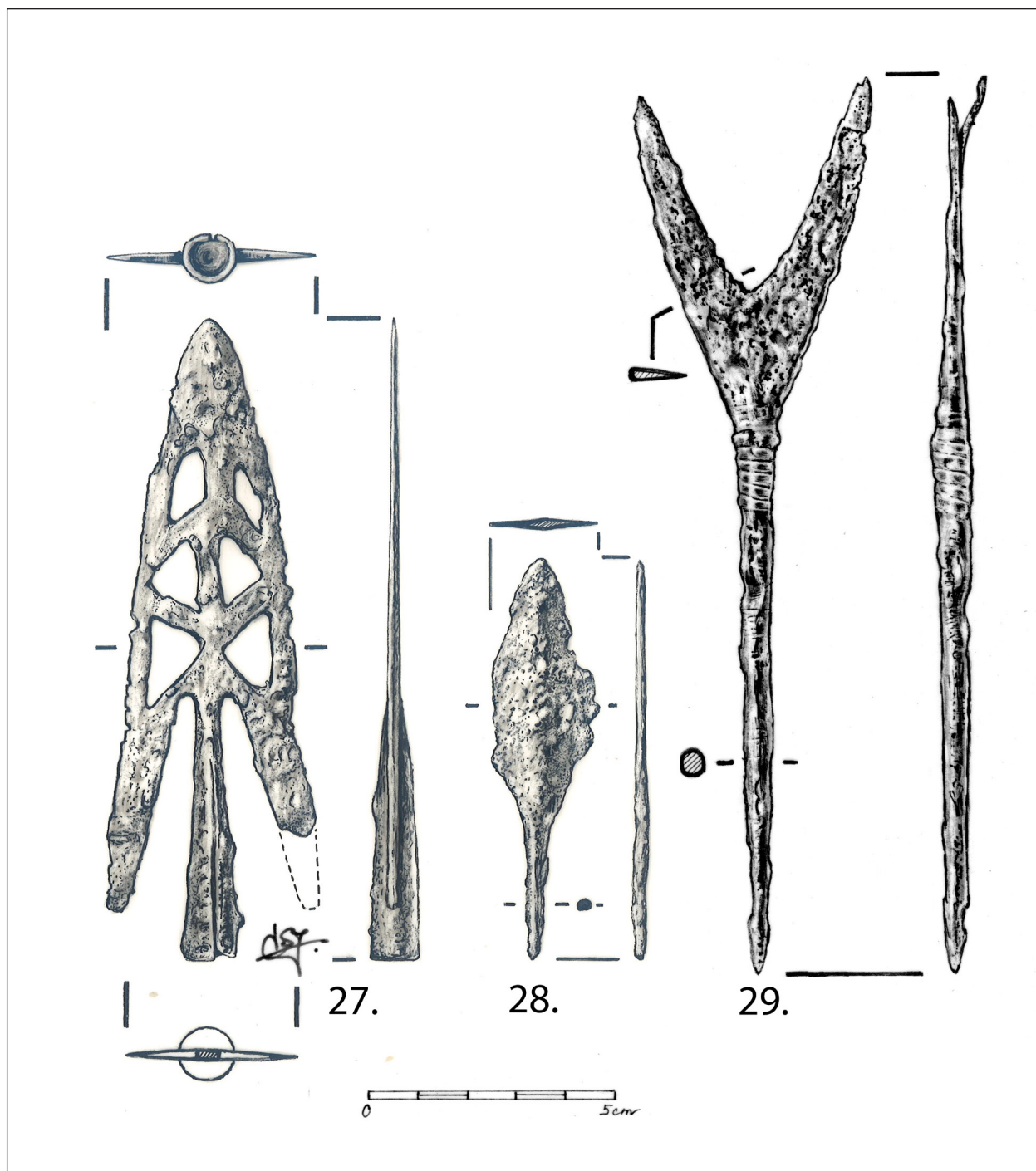


10. kép. 1. sír  
Fig. 10. Grave 1

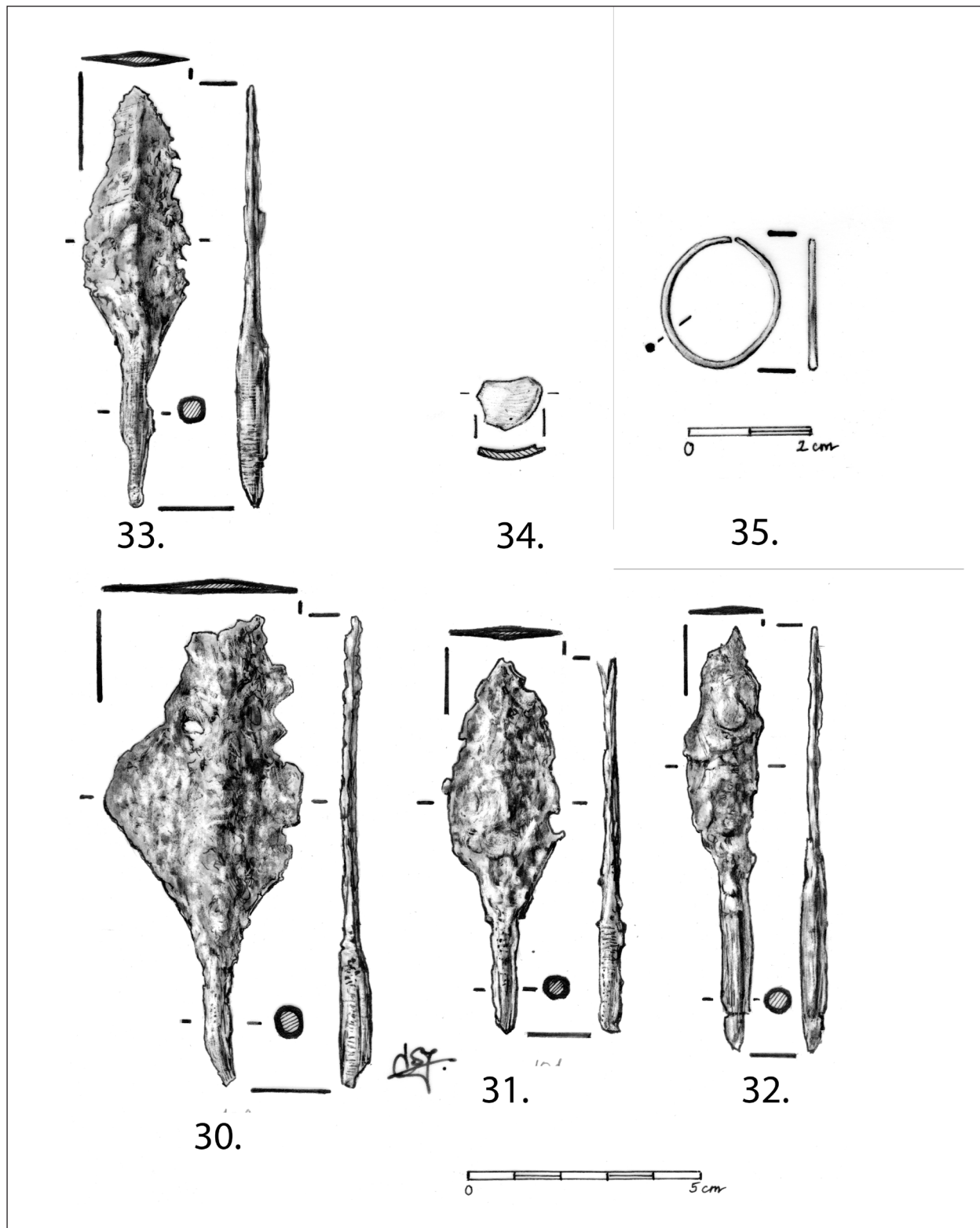


11. kép. 1. sír  
Fig. 11. Grave 1

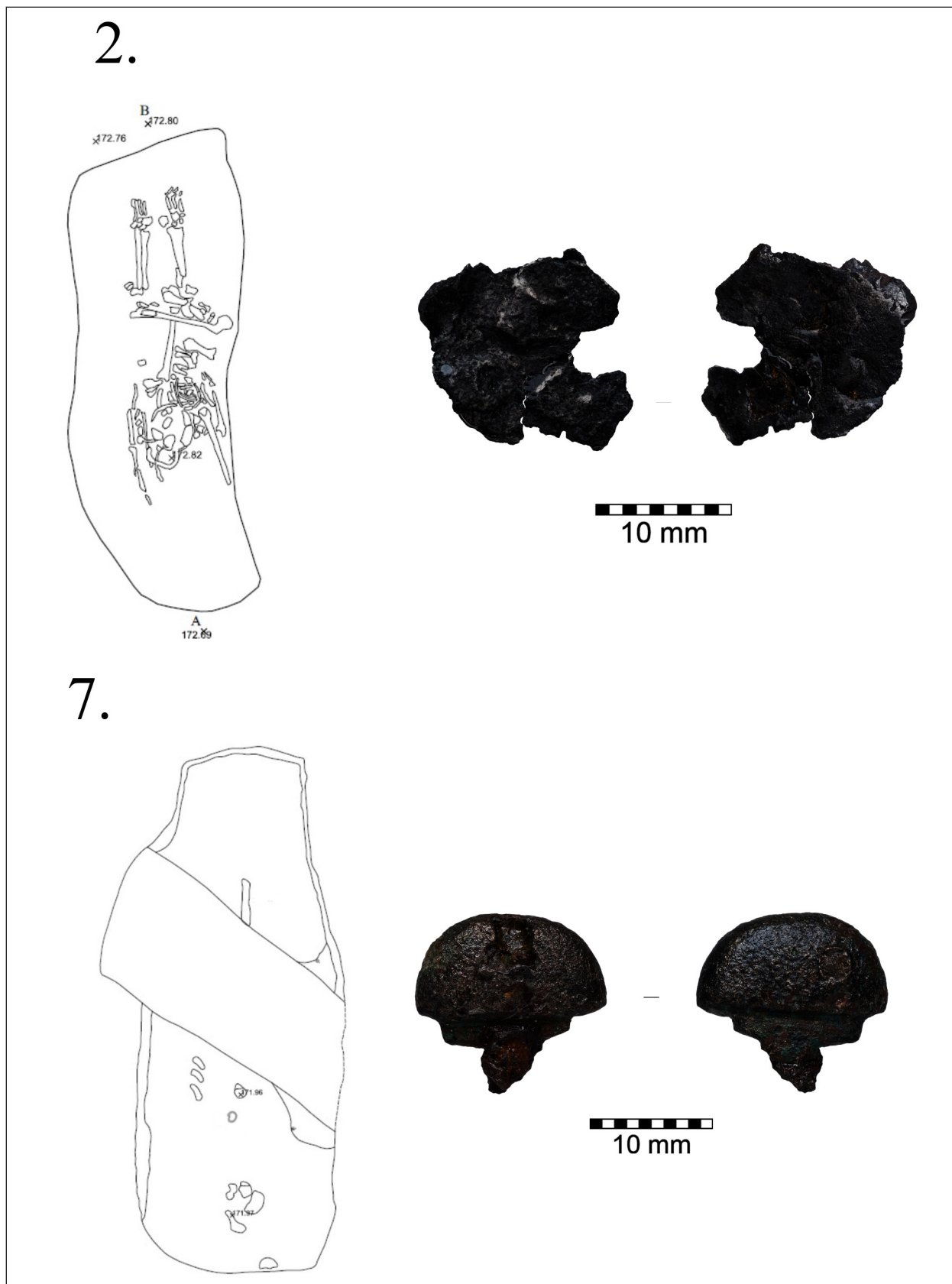




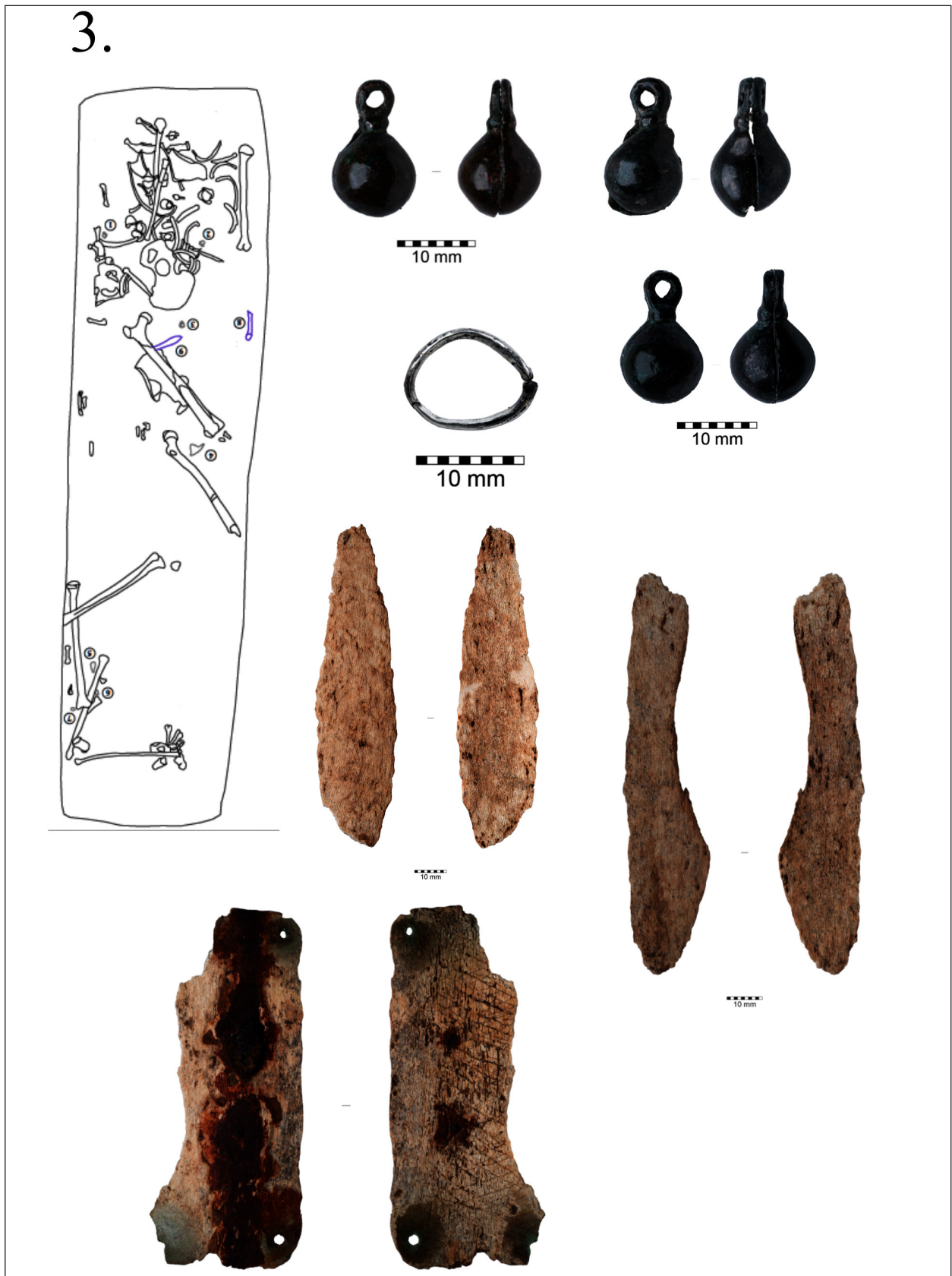
12. kép. 1. sír  
Fig. 12. Grave 1



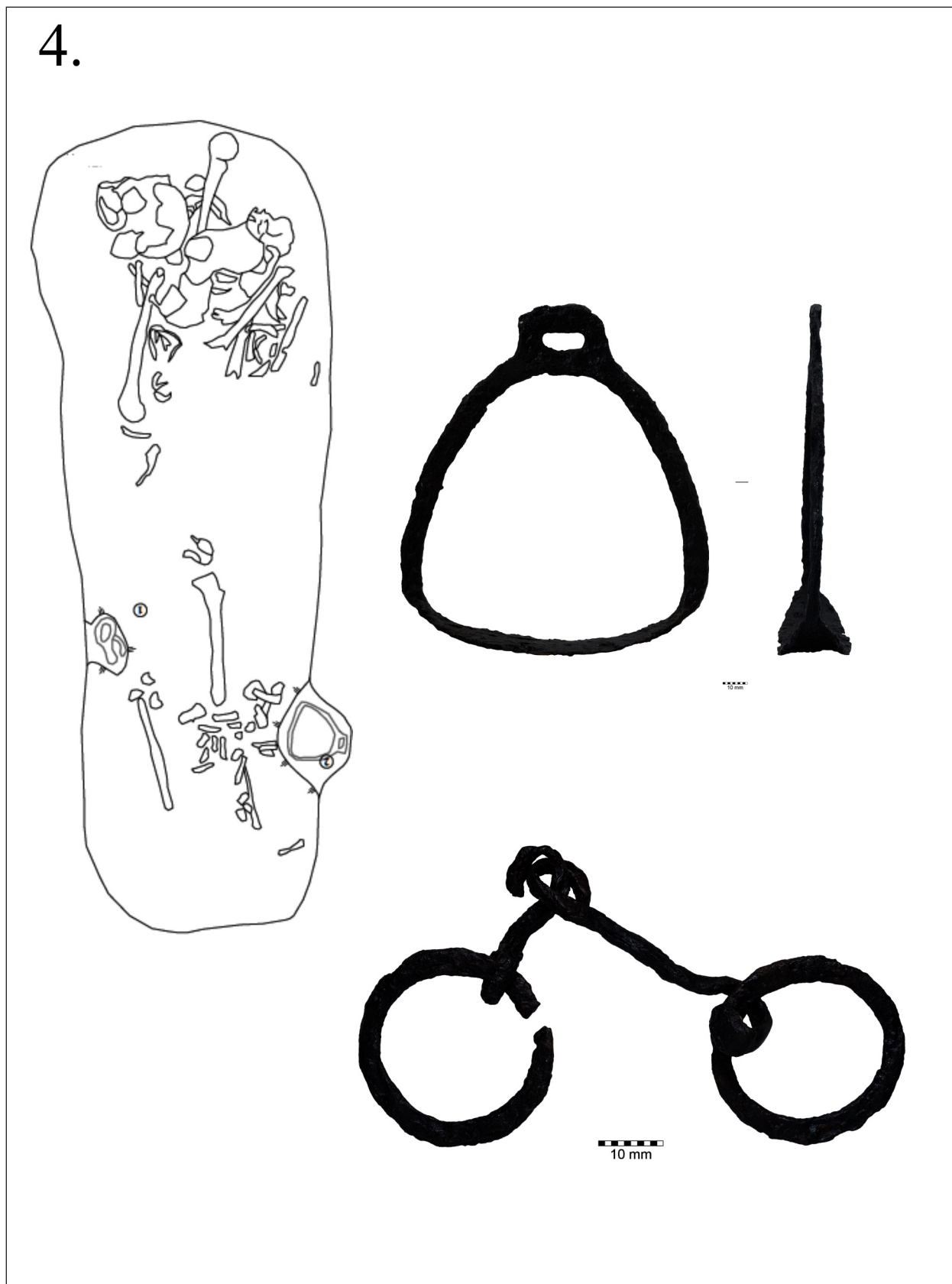
13. kép. 1. sír  
Fig. 13. Grave 1



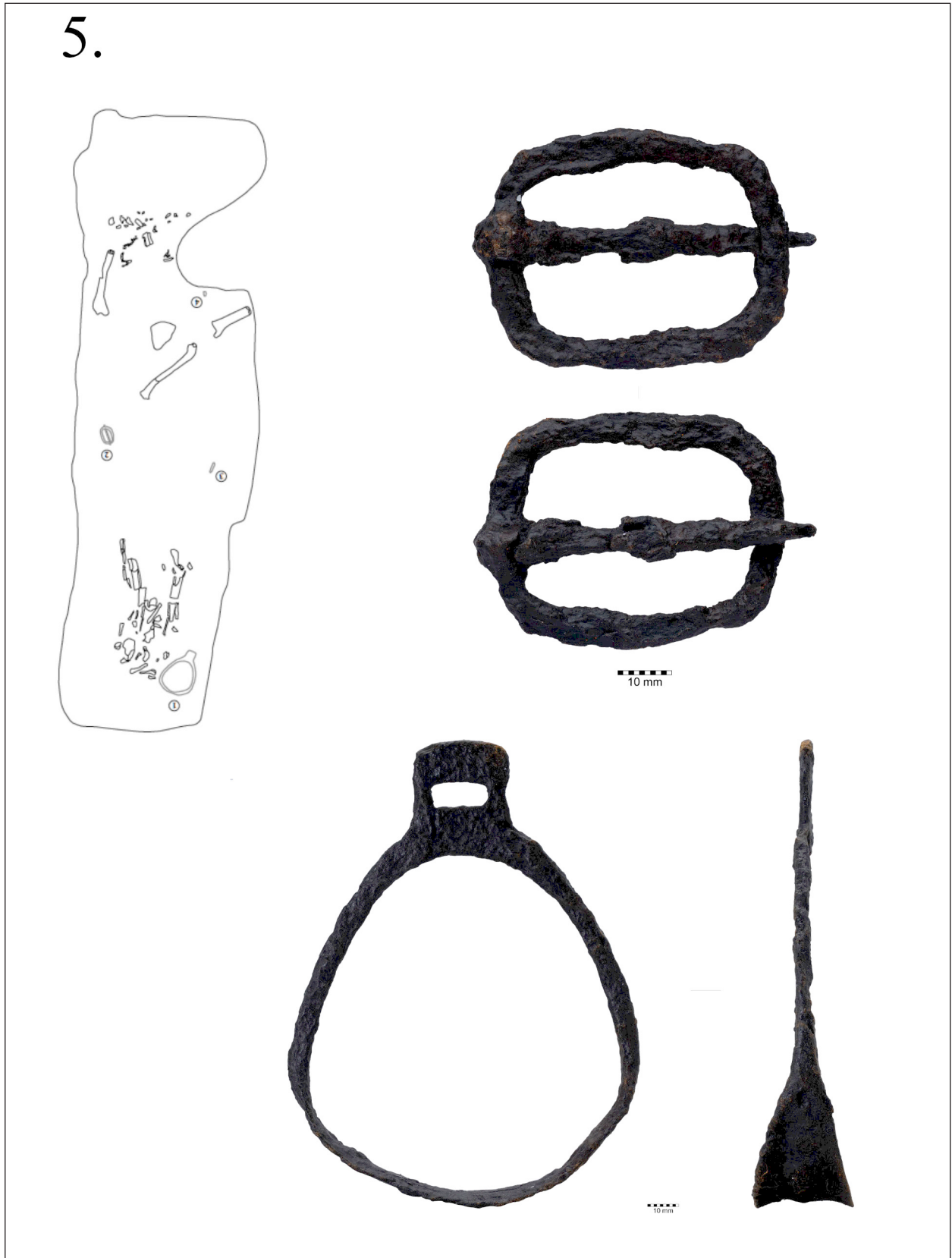
14. kép. 2. és 7. sír  
Fig. 14. Graves 2 and 7



15. kép. 3. sír  
Fig. 15. Grave 3



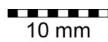
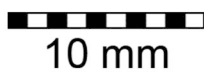
16. kép. 4. sír  
Fig. 16. Grave 4



17. kép. 5. sír  
Fig. 17. Grave 5

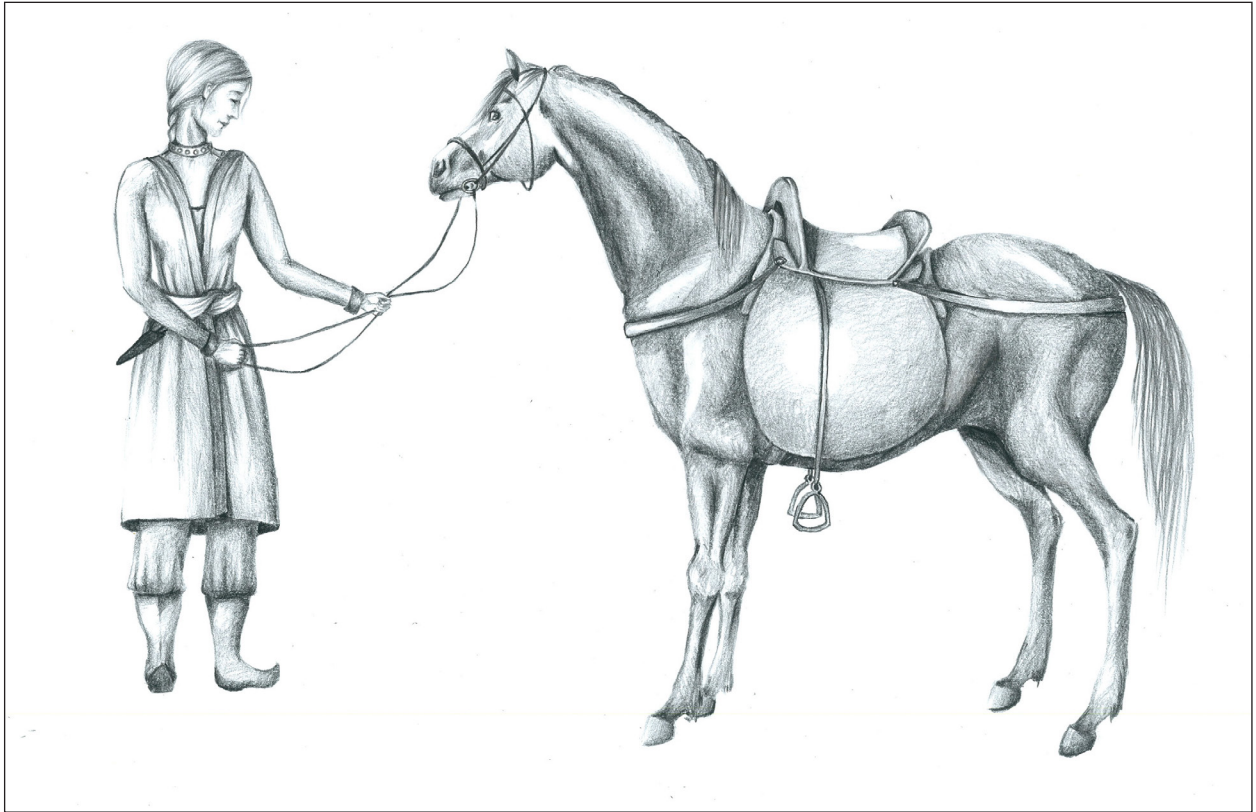


6.



19. kép. 6. sír  
Fig. 19. Grave 6





20. kép 6. sír rekonstrukciós rajza  
Fig. 20. Reconstruction of the Grave 6

#### A HERNÁD MENTÉRŐL RÖVIDEN

A Hernád-völgy egy É–D irányba húzódó folyó-völgy. Földrajzi értelemben több kistáj tartozik hozzá: Hernád-völgy,<sup>62</sup> Keleti-Cserehát,<sup>63</sup> Nyugati-Cserehát,<sup>64</sup> keletről lehatárolja a Szerencsköz<sup>65</sup> és délen érinti a Sajó–Hernád-síkot és a Harangodot.<sup>66</sup>

Mint látszik, változatos képet mutat. Megtalálhatóak benne a dombvidéki, folyóvölgyi és érintőlegesen az alföldi területek is. Délről az Alföld határolja, míg a keletről a Zempléni-hegység.

A 10–11. században a Kárpát-medence klimatikus viszonyai eltértek a jelenlegitől, és ez kihatott a megtelepedésre is. A 8. században az időjárás szárazabbá és melegebbé válik.<sup>67</sup> Ez a periódus a 10. században tovább folytatódik, Európa szerte megjelennek a forrásokban a száraz nyarak és a zord telek.<sup>68</sup> Valószínűleg ez kihatott a Kárpát-medencére is, azonban írott források hiányában ezt sem cáfolni, sem alátámasztani nem tudjuk.

<sup>62</sup> DÖVÉNYI 2010, 849–853.

<sup>63</sup> DÖVÉNYI 2010, 843–846.

<sup>64</sup> DÖVÉNYI 2010, 846–849.

<sup>65</sup> DÖVÉNYI 2010, 849–853.

<sup>66</sup> DÖVÉNYI 2010, 214–221.

<sup>67</sup> GYÖRFFY–ZÓLYOMI 1994, 16.

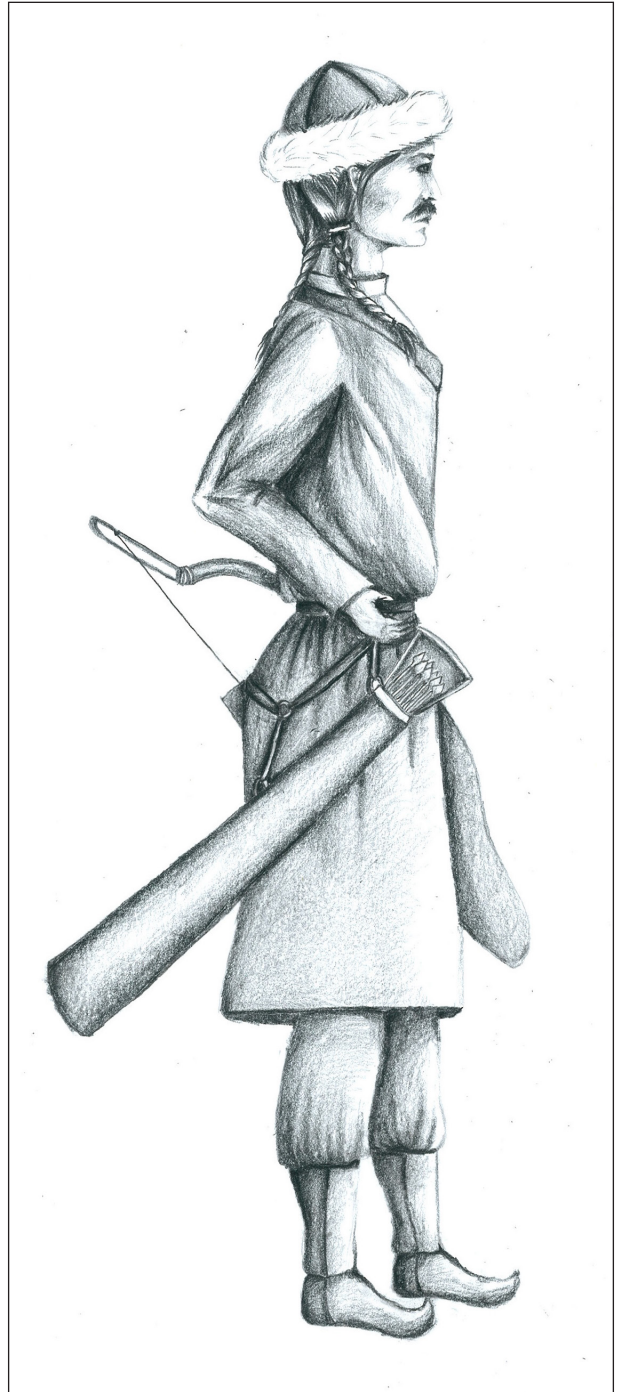
<sup>68</sup> KISS 2000, 251.

A szárazabb klíma ellenére a lelőhelyek kiemelkedéseken, halmokon találhatóak. A Hernád közvetlen közelében a jelenleg ismert adatok alapján egyetlen 10–11. századi lelőhely sem található.<sup>69</sup>

#### A LELŐHELYEK KORSZAKOLÁSA

Ugyan a lelőhelyek egy része szórvány, azonban több esetben datálható leletek ismertek onnan, amik alkalmasak, hogy beillesztjük őket a Hernád-völgy honfoglalás és kora Árpád-kori időrendjébe.<sup>70</sup> A lelőhelyek két, jól elkülönülő időszakra keltezhetők. Ugyanakkor a csoportok között átfedés megfigyelhető.

Az első csoport a 10. század első két harmadára tehető. A Hernád-völgy magyarországi szakaszának déli és középső szakaszán figyelhetőek meg.<sup>71</sup> Az ebbe a körbe tartozó lelőhelyek mindegyikéről elmondható, hogy a fegyveres-lovas férfisírok aránya dominál, egyedül Hernádkécsről nem került elő fegyver, illetve lovas temetkezés (ugyanakkor a vékony szálból sodrott torques alapján tartozhat a második csoportba is). A régióban kimagaslík a szablyák magas száma; két teljes és egy töredék ismert. Az aszalói példány pontos leletkörülményei ismeretlenek. A monaji és a szikszói szablyák egy-egy lóval és lószerszámmal eltemetett férfi sírjából kerültek elő. Íjászfelszerelés csak Monajon került a harcok mellé. Érdekes, hogy a 3 szablya egymáshoz viszonylag közel, a Hernád déli szakaszán került elő. A folyó középső szakaszán elhelyezkedő Szalaszenden a fentebb bemutatott 3 íjász sír ismert. A kisszámú lelőhelyen előkerült fegyverek viszonylag nagy aránya arra enged következtetni, hogy ezek a közösségek nem spontán szerveződtek. Valószínűleg egy tudatosan létrehozott, „katonai őrhálózat” jellegű, telepített csoportok temetőinek a maradványaiként azonosíthatók, amelyek feladata a folyón és annak mentén húzódó kereskedelmi út biztosítása és felügyelete volt.

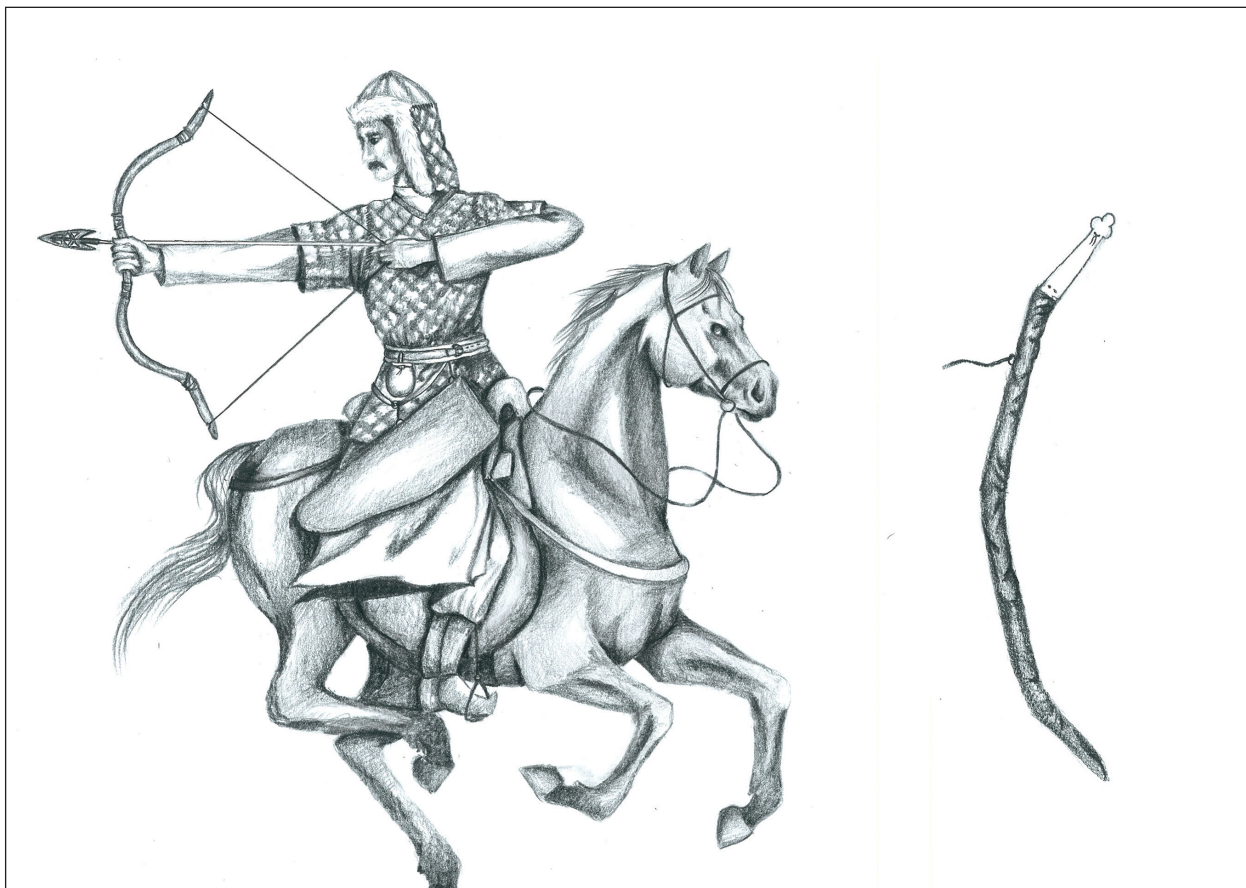


21. kép. 3. sír rekonstrukciós rajza  
Fig. 21. Reconstruction of the Grave 3

<sup>69</sup> Ez alól kivételt képez a Széplakon (Krásna nad Hornád, okr. Košice, Szlovákia), a Hernád régi medrében előkerült Petersen T-típusú kétélű kard (KOVÁCS 1995, kat. 75.).

<sup>70</sup> Összesen 4 olyan lelőhely van a régióban, ahonnan olyan leletek ismertek, amelyek a 10–11. századon belül nem keltezhetők pontosabban: Hejce, Abaújkér, Rásonysápberencs, Encs-Tobolyka.

<sup>71</sup> Ez azonban a terület kutatottságának tudható be.



22. kép. 1. sír rekonstrukciós rajza  
 Fig. 22. Reconstruction of the Grave 1

A második csoport nagyobb időintervallumot takar le: 10. század utolsó harmada – 11. század. Ebbe a körbe jelenleg csak szórvány temetők és a két településrészlet sorolható. Annak ellenére, hogy a régió északi részén található az egyik korai ispáni központunk, igen alacsony a terület biztosan államalapítás korinak datálható lelőhelyeinek száma. A kutatás jelenlegi állása alapján a terület már a 10. század első felében benépesül, majd a biztosan datálható lelőhelyek eltűnnek (mindez következhet a már említett szisztematikus kutatások hiányából).<sup>72</sup>

Bármennyire is szórványosak az ismereteink a terület 10–11/12. századi lelőhelyeit illetően, lassan elkezd körvonalazódni a Hernád-völgy kora Árpád-kori története. A ma még szórványként számon tartott lelőhelyeinek célzott kutatásával, hitelesítésével és újabb, ismeretlen lelőhelyek feltárásával pontosíthatjuk a régió kronológiáját és a helyét a 10–11. századi Kárpát-medence hagyatékában. A Hernád mentének kutatásába a jövőben érdemes bevonni a környező folyóvölgyek vizsgálatát is, rávilágítva az eltérésekre és az esetleges hasonlóságokra a nagytáj betelepülését és kulturális kapcsolatrendszerét illetően.

<sup>72</sup> Merőben más képet mutat pl. a szintén észak-magyarországi Ipoly mente. A Hernád mentéhez hasonlóan innen is viszonylag kevés (9) lelőhelyet ismerünk, igaz a temetők nagyobb arányban lettek feltárva. Itt is megfigyelhető egy korai megtelepedési horizont. A terület két korai ispánsági vár (Visegrád és Hont), illetve egyházi/királyi központ (Esztergom) mellett helyezkedik el. Azonban itt a 10. század végén és a 11. század folyamán folyamatos megtelepedés figyelhető meg.

## IRODALOM

- BÁLINT 1969: Bálint Cs.: A honfoglalás kori lovastemetkezések néhány kérdése (Über die Pferdebestattungen der Landnehmezeit). *Móra Ferenc Múzeum Évkönyve* 1969:1, 107–114.
- CSOMA 1887: Csoma J.: A monaji halomról. *Archaeologiai Értesítő* 7 (1887) 60–65.
- DIENES 1961: Dienes I.: A honfoglaló magyarok (Die landnehmenden Ungarn). In: *A kisvárdai vár története*. Szerk.: Éri I. Kisvárdai 1961, 95–196.
- DIENES 1966: Dienes I.: A honfoglaló magyarok lószerszámzatának néhány tanulsága (Некоторые выходы относительно конской сбруи венгров – завоевателей родины). *Archaeologiai Értesítő* 93 (1966) 208–237.
- DÖVÉNYI 2010: Dövényi Z. (szerk.): *Magyarország kistájainak katasztere*. Budapest 2010.
- FÉK 1962: Fehér G. – Éry K. – Kralovánszky A.: *A Közép-Duna-medence magyar honfoglalás és kora Árpád-kori sírletelei*. Régészeti tanulmányok 2. Budapest 1962.
- FODOR 1986: Fodor I.: Néhány régészeti észrevétel a kabar-kérdésről. In: *Régészeti tanulmányok Kelet-Magyarországról. Folklor és Etnográfia* 24. Szerk.: Németh P. Debrecen 1986, 99–114.
- FODOR 2015: Fodor I.: Voltak-e a 10–12. században „szállási” temetők (Were there „nomadic camp site cemeteries” in Hungary during the 10th–12th centuries)? *Archaeologiai Értesítő* 140 (2015) 287–295. <https://doi.org/10.1556/0208.2015.140.13>
- GYÖRFFY–ZÓLYOMI 1994: Györffy Gy. – Zólyomi B.: A Kárpát-medence és Etelköz képe egy évezreddel ezelőtt. In: *Honfoglalás és régészet. A honfoglalásról sok szemmel* 1. Szerk.: Györffy Gy. Budapest 1994, 13–37.
- H. TÓTH 1976: H. Tóth, E.: The equisterian grave of Izsák – Balázspuszta from the magyar conquest (Az Izsák-Balázspusztai honfoglalás kori lovas sír). *Cumania* 4 (1976) 141–184.
- JÓSA 1914: Jósa A.: Honfoglaláskori emlékek Szabolcsban 1. *Archaeologiai Értesítő* 34 (1914) 169–184.
- JUSTOVÁ 1990: Justová, J.: Archeologický výzkum na predhradíslovénske hohradisté v Libcinad Cidlinou a v jenožáremi v letech 1985–1989. *Archeologické rozhledy* 42 (1990) 661–673.
- K. VÉGH 1970: K. Végh K.: Honfoglalás és kora Árpád-kori sírletelek a miskolci múzeumban (Landnahme- und frühárpádenzeitliche Grabfunde in Miskolcer Museum). *Hermann Ottó múzeum Évkönyve* 9 (1970) 80–107.
- KISS 2000: Kiss A.: Időjárás adatok XI–XII. századi Magyarországról. In: „Magyarok eleiről”. *Ünnepi tanulmányok a hatvan esztendő Makk Ferenc tiszteletére*. Szerk.: Piti F. Szeged 2000, 249–263.
- KOVÁCS 1990: Kovács L.: Szablya-kard fegyverváltás. A kétélű kardos 10–11. századi magyar sírok kezeléséhez (Замена сабли мечом. К датировке погребений венгров X–XI веков с двулезвийным мечом). *Archaeologiai Értesítő* 117 (1990) 39–49.
- KOVÁCS 1995: Kovács L.: A Kárpát-medence kétélű kardjai a 10. század második feléből (Adattár). *Communicationes Archaeologicae Hungariae* 1994–1995, 153–189.
- KOVÁCS 2011: Kovács L.: *A magyar kalandozások zsákmányáról*. Budapest 2011.
- KOVÁCS 2013: Kovács L.: A Kárpát-medence honfoglalás és kora Árpád-kori szállási és falusi temetői. Kitekintéssel az előzményekre. Vázlat. In: *A honfoglalás kor kutatásának legújabb eredményei. Tanulmányok Kovács László 70. születésnapjára*. Monográfiák a Szegedi Tudományegyetem Régészeti Tanszékéről 3. Szerk.: Révész L. – Wolf M. Szeged 2013, 511–604.
- KRALOVÁNSZKY 1956: Kralovánszky A.: Adatok az ún. S-végű hajkarikák etnikumjelző szerepéhez. *Archaeologiai Értesítő* 83 (1956) 206–212.

- KÜRTI 1980: Kürti B.: Honfoglalás kori magyar temető Szeged-Algyőn. Előzetes beszámoló (Ein ungarisches Gräberfeld aus der Landnahmezeit in Szeged-Algyő). *Móra Ferenc Múzeum Évkönyve* 1978–1979 (1980) 323–345.
- LÁSZLÓ 1955: László Gy.: A kenézlői honfoglalás kori íjtegez. *Folia Archaeologica* 7 (1955) 111–122.
- LIBOR–TAKÁCS 2019: Libor Cs. – Takács R.: A Hernád völgy honfoglalói. Részlet egy régió történetéből. *Magyar Régészet* 8. évf. 3. szám (2019) 28–34. <https://doi.org/10.36245/mr.2019.3.9>
- M. NEPPER 2002: M. Nepper I.: *Hajdú-Bihar megye 10–11. századi sírleletei (Grabfunde des 10.–11. Jahrhunderts im Komitat Hajdú-Bihar)* 1–2. Magyarország honfoglalás kori és kora Árpád-kori sírleletei 3. Budapest–Debrecen 2002.
- PÓRSZÁSZ 2017: Pórszász A.: Érmék tanulságai az észak-magyarországi temetőkben a 10. században. *Acta Iuvenum Sectio Archaeologica* 3 (2017) 85–106.
- RÉVÉSZ 1996: Révész L.: *A karosi honfoglalás kori temetők. Régészeti adatok a Felső-Tisza-vidék X. századi történetéhez.* Magyarország honfoglalás és kora Árpád-kori sírleletei 1. Miskolc 1996.
- STRAUB 1999: Straub P.: A honfoglalás kori tegezcsontok időrendjéhez (Zur Chronologie der landnahmezeitlichen Köcher knochen). *Móra Ferenc Múzeum Évkönyve – Studia Archaeologica* 5 (1999) 409–422.
- SZÖKE–VÁNDOR 1987: Szöke B. M. – Vándor L.: *Pusztaszentlászló Árpád-kori temetője (Arpadenzeitliches Gräberfeld von Pusztaszentlászló)*. Fontes Archaeologici Hungariae. Budapest 1987.
- SZÖLLÖSY 1992: Szöllősy G.: Íjászati alapismeretek (Основы искусства стрельбы из лука). *A Nyíregyházi Jósza András Múzeum Évkönyve* 30–32 (1992) 443–476.
- SZÖRÉNYI ET AL. 2020: Szörényi G. A. – Pusztai T. – Bodnár T. – Dávid Á. – Farkas Z. – Fábíán S. – Fábíán Sz. – Frisnyák S. – Gallina Zs. – Gulyás Gy. – Horváth A. – Jenei A. – Larsson, N. – Libor Cs. – Lukács J. – Mengyán Á. – Szalontai Cs. – Szeghy S. – Takács R. – Tóth K.: Hét metszet a Hernád-folyó völgyéből. Az M30-as Miskolc-Kassa autópálya építését megelőző régészeti feladatellátás és kutatás. *Hermann Ottó Múzeum Évkönyve* 2020, 103–148.
- TAKÁCS–PUSZTAI 2019: Takács R. – Pusztai T.: A Hernád-völgy 10–11. századi településtörténetéhez. In: *Hadak útján. A népvándorlaskor fiatal kutatóinak XXIX. konferenciája. Budapest 2019. november 15–16. (29th Conference of young scholars on the Migration Period. November 15–16, 2019, Budapest)*. *Absztraktkötet*. Studia ad Archaeologiam Pazmaniensia 15. Bölcsészettudományi Kutatóközpont Magyar Östörténeti Témacsoport Kiadványok 6. Szerk.: Sudár B. – Türk A. Budapest 2019, 86–87.
- TÜRK–LANGÓ 2019: Türk A. – Langó P.: Régészeti adatok a honfoglalás kori sírokban feltárt lómaradványok klasszifikációjához. In: „...*ugy irhassak, mint volt...*” *Ünnepi tanulmányok a 65 esztendő Tóth Sándor László tiszteletére*. Szerk.: Bagi Z. P. Szeged 2019, 51–67. <https://doi.org/10.32925/tday.2019.20>
- VÖRÖS 2013: Vörös I.: Adatok a honfoglalás kori lovas temetkezésekhez. In: *A honfoglalás kor kutatásának legújabb eredményei. Tanulmányok Kovács László 70. születésnapjára*. Monográfiák a Szegedi Tudományegyetem Régészeti Tanszékéről 3. Szerk.: Révész L. – Wolf M. Szeged 2013, 321–326.
- WOLF 1980: L. Wolf M.: Szikszó-Vadász patak partja, legelő. *Régészeti füzetek* Ser I. No. 33 (1980) 73–74.
- WOLF 1989: Wolf M.: *Árpád-kori eredetű települések Abaúj vármegye déli részén*. Borsodi Kismonográfiák 30. Miskolc 1989.

## ABOUT THE SETTLEMENT HISTORY OF THE HERNÁD VALLEY IN THE 10TH–11TH CENTURIES

RICHÁRD TAKÁCS – TAMÁS PUSZTAI – CSILLA LIBOR

Stretching in north-south direction, the Hernád valley was inhabited since the prehistoric ages and played a very important role as a trade route. It retained its significance even in the era of Conquest, since one of our first steward castles, Abaújvár was built here on the riverbank of the Hernád river in the 11th century. Nevertheless the area was an unknown white spot regarding the research on the 10th–11th centuries. In 2017–2018 at the border of Szalaszend, (Borsod-Abaúj-Zemplén county), a small graveyard (7 graves) was discovered in the outskirts of an earth castle from the Bronze age. The cemetery came to be on one of the hills surrounding the Hernád. The rectangle shaped, shallow graves are following each other in a row, their orientation is west-east. The skeletons are laying on their backs in a stretched posture, there are no signs of unusual burial customs. Only adults were laid to rest in the graves, no child graves were discovered. All of the graves were robbed presumably in the 10th century. Although grave-robbing was a relatively widespread phenomenon in the era, only a few other precedents are known where the graves were robbed to the same extent. It was presumably a military graveyard. All men were either armed or had horse riding equipment. Weaponry-wise only archery related equipments were uncovered at the site. These facts are implied by the bone and deer antler plates found there. All of them were recovered from the graves in damaged conditions with no visible decoration. Besides these plates, deltoid shaped, swallowtail arrowheads were found as well. The first grave contained a large sized, barbed, jacketed arrowhead which is an unknown arrow type in the Carpathian basin. Furthermore several quivers were recovered too. A bone plate of the mouth of the bow quiver was found in the previously mentioned first grave (1 piece). This item is very rare, and it is only known to be found in prestigious burial places. The nearest one was found in Kenézlő, where one piece of plate was found as well similarly to the finding in Szalaszend. Besides this bow quiver, arrow quivers were found in two other graves. Not only the iron stiffening rods were recovered from the graves, but the bone plate decorating the lid of the quiver as well. As of the current state of the research, these bone plated quivers were more common south of the Körös rivers, and are unknown in the northeastern part of the country, with the exception of the „2nd cemetery at Karos-Eperjesszög”. Beside the weaponry elements of the attire (belt buckles, buttons and other accessories) and horse riding equipment were recovered as well. Stirrups were found in the highest number (4 pieces). Contrary to the findings at the nearby cemeteries in Karos, here the majority of the stirrups were trapeze shaped. Furthermore snaffle bits (symmetrical and asymmetrical) and harness buckles were found too. Based on the findings, the excavated graves were assumably dug in the middle third of the 10th century. The cemetery in Szalaszend is not on its own. Several other excavation sites can be found on both banks of the river in the Hernád valley. Based on the scarce data at our disposal it is probable that these communities guarded and supervised the trade route stretching over the Hernád in north-south direction. This theory is supported by the fact that several armed men were buried here. In the future more thorough research is needed on the already known sites (for example validating excavations regarding the previous findings) in order to get a clearer picture of the relation between these sites from the 10th–11th centuries.



29<sup>th</sup> Conference of Young Scholars  
on the Migration Period

Budapest, November 15–16, 2019

