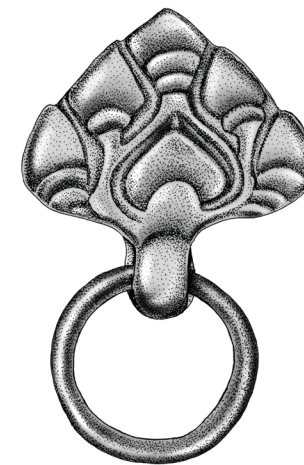


A korai magyar történelem kutatásában a kezdetektől fontos szerepet játszott a Kazár Kaganátussal és a szaltovói régészeti kultúrkörrel való kapcsolat kérdése. A vonatkozó írott és tárgyi források összevetésétől remélhetjük ugyanis leginkább eleink kelet-európai vándorútjának és szállásterületeinek meghatározását. A kötet a kelet-európai kora középkori régészeti hagyaték friss szemléletű áttekintésével foglalja össze napjaink ismeretanyagát a korai magyar történelemről.



TÜRK ATTILA

AZ URÁLTÓL A KÁRPÁTOKIG  
RÉGÉSZET ÉS KORAI MAGYAR TÖRTÉNELEM

Szegedi Középkortörténeti Könyvtár  
Magyar Óstörténeti Kutatócsoport Kiadványok

A sorozatot alapította:

*Kristó Gyula*

Sorozatszerkesztő:

*Petrovics István*

Lektorálta:

*Klima László és Polgár Szabolcs*

Szerkesztette:

*Jancsik Balázs*

Címlapterv:

*Ambrus Edit és Óvári Péter*

A képtáblákat szerkesztette:

*Ambrus Edit és Németh Dániel*

Kiadja:

*a Szegedi Középkorász Műhely*

Nyomdai munkálatok:

*Pauker Nyomdaipari Kft.*

ISBN 978-963-306-951-6

ISSN 1216-3120

ISSN 2786-1538

DOI: 10.55722/Arpad.Kiad.2023.8

Szegedi Középkortörténeti Könyvtár 30.  
Magyar Őstörténeti Kutatócsoport Kiadványok 8.

TÜRK ATTILA

**AZ URÁLTÓL A KÁRPÁTOKIG**  
**RÉGÉSZET ÉS KORAI MAGYAR TÖRTÉNELEM**

Budapest–Szeged, 2023

## A kutatás

az OTKA 91199 pályázat (Bizánc Közép- és Kelet-Európában [régészeti és művészettörténeti kutatások] MTA BTK RI 2008–2012) és a TÁMOP 4.2.4.A/1-11-1-2012-0001 Nemzeti Kiválóság Program keretében készült. A kötet kiadását Az etelközi szállásterület archeogenomikai kutatása című Kiemelt Kutatási Téma pályázat (ELKH 2021–2023) (Archaeogenomic research in the Etelköz region” Priority Research Theme proposal of the ELKH [2021-2023]) – SA-30/2021, és az Árpád-ház Program IV. 2., valamint a Pázmány Péter Katolikus Egyetem Központi Alapprogram KAP-1.8-15 projekt támogatta.

## Borítókép:

Karikacsüngős veret a Verhnyij Szaltyiv-i temetőből  
(Ambrus Edit grafikája)

© Türk Attila

© Szegedi Középkorász Műhely

© BTK Magyar Őstörténeti Kutatócsoport

## BEVEZETÉS

A korai magyar történelem – közismertebb nevén a magyar őstörténet –, az egyik olyan tudományterület, amelyet a mindenkori magyar társadalom leginkább érdeklődéssel követett és ennek okán fontos szerepet játszik a magyar identitás tekintetében is. Tudományos alapokon és megfelelő módszerekkel való érdemi kutatása tehát a hazai kutatás kiemelt feladata. Hangsúlyozni kell ugyanakkor, hogy a magyarság eredetének kérdése nem pusztán magyar belügy (és főleg nem érzelmi ügy), hanem egy nemzetközileg releváns tudományos kérdés, mert több kelet-európai ország történeti és régészeti kutatását érinti (1, 12, 113, 114, 105–107, 140. kép).

A mai magyarság kialakulásának gyökereit több tudományág igyekszik felderíteni, immár évszázadok óta. A korai magyar történelem az írásos emlékeket tekintve ugyanis forrásszegény kutatási terület. A régészet azonban, mint folyamatosan, sőt rohamosan gyarapodó forrásbázisú tudományág, kiemelkedő jelentőséggel bír a téma kutatásában. Bár a régészeti leletek közvetlen történeti, etnikai forrásértéke ma már itthon is sokkal szigorúbb megítélés alá esik, de kutatásainkat a modern természettudományos vizsgálatokkal kiegészítve (elsősorban archeogenetika), ma már jóval több információt nyerhetünk ki a tárgyi hagyatékból.

A magyar őstörténet napjainkban leginkább elfogadott régészeti modellje az 1960–1970-es évek szovjetunióbeli ásatási eredményeire épült (105, 121. kép). A régészet számára a korai magyar történelemmel kapcsolatos alapvető kérdés máig nem sokat változott. Nevezetesen, hogy a korábban nyelvészeti módszerekkel azonosított délnyugat-szibériai őshazától nyugatra eső, tehát az Uráltól a Kárpát-medencéig terjedő terület régészeti hagyatékból mi kapcsolható a magyarság kora középkori elődeihez? Vajon az írott források és nyelvészeti elvárások alapján feltételezett egyes szállásterületek elhelyezkedése és időrendje mennyivel pontosítható az újabb tárgyi leletek tükrében (113, 115, 129. kép)?

Közismert, hogy a korai magyar történelem régészeti emlékei Kelet-Európában keresendők, miként az is, hogy az őshaza és a feltételezett egykori magyar szállásterületek: Levédia és Etelköz, valamint a 13. századi *Magna Hungaria* a

mai Oroszország, Ukrajna és Moldovai Köztársaság területén helyezkedtek el (106, 114, 129, 143. kép). A rendszerváltást követően a kelet-európai tudományos régészeti kapcsolatok (is) szinte eltűntek, így a szakirodalom és az új keleti ásatási adatok csak szórványosan, személyes kapcsolatok révén jutottak el hozzánk. Az elmúlt másfél évtized azonban komoly változásokat hozott mind az új leletek, mind pedig a tudományos kapcsolatok vonatkozásában, mely lehetővé tette új őstörténeti szintézis elkészítését.

Munkám elsősorban a feltételezett levéidai szálláshellyel kapcsolatba hozott Kazár Kaganátus, illetve a szaltovói kultúrkör (2–4, 13–14, 123–125. kép) régészeti hagyatékát tekinti át a legfrissebb eredmények alapján, továbbá azok lehetséges magyar vonatkozásait. Jelen kötet alapja a 2011-ben a Szegedi Tudományegyetemen megvédett PhD disszertációm (Türk Attila: *A magyar őstörténet és a szaltovói régészeti kultúrkör*) szövegének és a szerzői joggal nem védett kelet-európai régészeti leletek képanyagának javított, bővített és továbbfejlesztett változata. Itt a kéziratot 2018-ban zártam le. A könyv második fele tágabb kitekintésben foglalja össze a honfoglalás kori régészeti hagyaték utóbbi években kibővült kora középkori kelet-európai kapcsolatrendszerét (107. kép). Összegezve pedig egy minden korábbinál nagyobb adatbázison nyugvó, a hazai és nemzetközi eredményeket egyaránt tekintetbe vevő kurrens modellt hozok a korai magyar történelemre.<sup>1</sup>

## MÓDSZERTANI SZEMPONTOK A KUTATÁSTÖRTÉNET FÉNYÉBEN

A korai magyar történelem hazai és nemzetközi régészeti kutatása az elmúlt, mintegy húsz évben jelentős változáson ment és megy keresztül, ugyanakkor újfajta kritikus szemlélet kialakulásáról is beszélhetünk. Egyrészt az 1990–

---

<sup>1</sup> A kutatás az OTKA 91199 pályázat (Bizánc Közép- és Kelet-Európában [régészeti és művészettörténeti kutatások] MTA BTK RI 2008–2012) és a TÁMOP 4.2.4.A/1-11-1-2012-0001 Nemzeti Kiválóság Program keretében készült. A kötet kiadását Az etelközi szállásterület archeogenomikai kutatása című Kiemelt Kutatási Téma pályázat (ELKH 2021–2023) (Archaeogenomic research in the Etelköz region” Priority Research Theme proposal of the ELKH [2021-2023]) – SA-30/2021, és az Árpád-ház Program IV. 2., valamint a Pázmány Péter Katolikus Egyetem Központi Alapprogram KAP-1.8-15 projekt támogatta.

2000-es évek elején a korábbinál is csak esetlegesebben váltak itthon is (köz) ismertté a Kárpát-medence 10. századi hagyatékával kapcsolatba hozható kelet-európai leletek. Másrészt az 1970–80-as évekhez hasonló kutatási intenzitás már nyomokban sem mutatkozott a kutatási együttműködésekben, illetve a témában itthon született dolgozatok mennyiségében és minőségében (BÁLINT 1996, 939). Válságról azonban az „átütő”<sup>2</sup> keleti leletanyag előkerülésének (további) elmaradása miatt nem beszélhetünk, sokkal inkább a korábbi kutatás módszertani szempontú kritikája kérdőjelez meg hosszú időn át alapvetőnek tartott tételeket. Ennek lényege, hogy a régészeti leleteken alapuló, klasszikus etnikus őstörténetírás létjogosultsága – a „tárgy = etnikum szemlélet” mechanikus alkalmazásának nyilvánvaló tarthatatlansága (BÁLINT 1994) miatt – nálunk is alapjaiban kérdőjeleződött meg.<sup>3</sup>

Ez utóbbi probléma elsősorban olyan területeken érvényes fokozottan, melyeket korábban gyakran érintettek népvándorlások. Ezekről a vándorlásokról, beköltözésekről ugyanis mára kiderült, hogy nem jártak feltétlenül együtt az anyagi kultúra gyökeres megváltozásával, ugyanakkor nagy horderejű változás néha (be)vándorlás nélkül is kimutatható.<sup>4</sup> Ez természetesen nem jelenti azt, hogy a régészet szerepe teljesen ignorálható lenne az etnogenetikai kutatásokban, de annak lehetőségei régióként és korszakokként (igen) eltérőek. Például az Urál-vidék egyes sziklarajzain (Kr. e. IV. ée.), illetve bronzkori kerámiáin (Kr. e. III–II. ée.) megfigyelt ábrázolások az adott régió lakosságának néprajzi hagyatékában is pontos párhuzamokkal bírnak.<sup>5</sup> Ugyanitt szintén jól ismertek pl. az obi-ugor népek 17–18. századi temetőinek (pl. Halasz Pogor) és a bennük feltárt leletanyagnak 8–10. századi előzményei. A mordvin területekről szintén ismerünk hasonló példákat, melyekből nemrég Klima László mutatott be néhányat. Peter Simon Pallas 18. századi utazónak az erza

---

<sup>2</sup> Értsd: mindent megoldó.

<sup>3</sup> Bálint Csanád szóhasználatával „Ethnoarchaeologia” vö. Bálint 2004, 326. A kelet-európai kora középkori régészeti hagyatékkal kapcsolatban hasonlóan számos példával ld. AFANASZJEV 2008.

<sup>4</sup> FŐLEG Brather 2004 (összefoglalását és kritikáját magyarul LD. HEINRICH-TAMÁSCHKA 2011), továbbá BÓNA 1979; BÁLINT 2005; BÁLINT 2004, 323–326.

<sup>5</sup> Magyarul részletesen ld. FODOR 1980, 348–349; FODOR 2006, 92–93.



és moksa női viseletről készült rajzait elemezve egyes ékszerek és viseleti elemek pontos megfelelőit mutatta ki a 8–11. századi Jelizavet Mihajlovka-i és a 7–9. századi Sztaroje Bagyikovo-i temető leletanyagában.<sup>6</sup> Bár a hasonlóságok nem jelentenek feltétlenül kapcsolatot is, ezek az említett adatok természetesen nem hagyhatóak figyelmen kívül. Ezen összefüggések mennyiségük és jellegük folytán – a jövőben bővebb archaeometriai és antropológiai vizsgálatokkal kiegészülve – véleményem szerint nem irrelevánsak a helyi népesség etnogenezisének kutatásában és egyelőre munkahipotézisként használhatók.

A magyar régészeti kutatás számára természetesen alapvető feladat maradt a 10. századi hagyatékek genezisének kutatása. Ennek földrajzi perspektívái örvendetes módon kiszélesedtek (FODOR 1981; MESTERHÁZY 1990; MESTERHÁZY 1991; BÁLINT 2004a; LANGÓ–TÜRK 2004b; BOLLÓK 2006) a korábbi egysíkú Kelet-preferens szemléletmóddal szemben (BÁLINT 1999). Ami viszont nem történt meg, az éppen az „új”<sup>7</sup> keleti leletek adatainak összegyűjtése és kiértékelése,<sup>8</sup> ami messze elmaradt azoktól a lehetőségektől, melyet a közelmúlt oroszországi, ukrainai és moldáviai (leletmentő) feltárásainak hatalmas mennyiségű új leletanyaga, és a helyi publikációk számának ugrásszerű megnövekedése kínált.<sup>9</sup> Mindezek elmaradása következtében történhet meg, hogy Magyarországon a mai napig jelennek meg olyan történeti-régészeti dolgozatok is – miközben hivatkoznak orosz és ukrán régészeti szakirodalmakra –, melyek következtetései ott már az 1980-as évek végén is gyakran elavultnak számítottak.

---

<sup>6</sup> Pl. a csatfubuláról (szjulgam) lelőgő és sugarasan szétágazó csüngők <http://renhirek.blogspot.com/2009/02/megint-pallas.html>.

<sup>7</sup> Jóllehet ezeket a leletek az oroszországi és ukrainai kutatók körében néha már évtizedek óta ismertek voltak, de magyar vonatkozásaitak korábban még nem ismerték fel.

<sup>8</sup> 2008-ban jelent meg egy hiánypótló munka a keleti párhuzamokról (ERDÉLYI 2008, 59–206), mely – minden pontatlansága és már megjelenésekor is bizonyos fokú elavultsága ellenére – valójában az első komolyabb összefoglalás, melynek célja egy teljes kelet-európai adatbázis megeremtése.

<sup>9</sup> A szaltovói-kultúra elmúlt tíz évének kutatásával kapcsolatban, ebben a vonatkozásban elég csak a *Хазарский альманах* (Harkiv) eddigi 20 kötetét, és a *Стены Европы в средневековья* sorozat (Donyeck) 1–2, 4–5. és a 7, 9, 13. kötetét említeni.

Hangsúlyozni kell ugyanakkor, hogy az új leletek feldolgozása mellett nem kevésbé fontos a már korábban ismert „keleti” régészeti leletek értékelésében bekövetkezett változások nyomon követése sem,<sup>10</sup> ez a folyamat ugyanis a 7–10. század esetében különösen erőteljesnek mondható (118–119. kép). Ilyen kérdés pl. szaltovói vonatkozásban a kazárok régészeti hagyatékának meghatározására tett újabb kísérletek, illetve az Alsó-Don menti, 8. századi leletanyag relatív időrendje. Továbbá a Kuvrat-féle bolgár birodalom régészeti hagyatéka azonosításának megkérdőjelezése, illetve a Maloje Perescsepino-i lelet korai kazár hagyatékként való meghatározása, valamint kronológiai-régészeti összekapcsolása a szaltovói kultúra időrendjének kezdetével.<sup>11</sup> Ide sorolhatjuk még a szaltovói hamvasztásos temetkezések újabb interpretációit, és a szaltovói-kultúra Sz. A. Pletnyova-féle értelmezésének (2. kép) kritikáit.<sup>12</sup>

A magyar őstörténet vonatkozásában ilyen kérdés a Volga-Dél Urál vidéken a kusnarenkovói és karajakupovói kultúrák (135. kép) szétválasztása (utóbbi ma már többnyire időrendi horizont értelemben használatos a szakirodalomban), valamint ezen leletek egyre markánsabb előfordulása az uráli átjáróban, illetve az Urál keleti oldalán (136, 142. kép) (IVANOV 1999; BOTALOV 2010; BOTALOV 2011). A sztyepp másik, nyugati végén, Moldáviában a helyi régészek újabban már komolyan számolnak a magyar komponenssel a helyi, 9. századi emléanyagban (113–114. kép). Egy érdekes elképzelés is napvilágot látott ezzel kapcsolatban arról, hogy mivel a két helyi szláv törzs, az ulicsek és tivercsek a 940-es évek elejéig valószínűleg nem kerültek a Kijevi

---

<sup>10</sup> Természetesen a hazai, örvendetes módon évről-évre folyamatosan bővülő, 10. századi régészeti hagyatékok folyamatos újraértékelése szintén nem kerülhető el, melynek eredményeként korábban nem, vagy csak kevésbé hangsúlyozott keleti kapcsolatra derült fény. Néhány példa: az íjmarkolatok markolatlecei (BÍRÓ-LANGÓ-TÜRK 2009), a kurgánba és kurgán alá való temetkezések és a padkás, valamint padmalys sírok hangsúlyosabb szerepe, vagy akár a lovas temetkezések formái változataiban megfigyelhető párhuzamok (pl. a lókoponya északi, vagy déli irányú tájolása) (összefoglalóan ld. TÜRK 2009).

<sup>11</sup> Ez utóbbi lelet alapján, az M. I. Artamonovra és A. I. Ajbabinra visszamenő Perescsepino-kultúra fogalmának korábbinál egyértelműbb definiálása és belső-ázsiai kapcsolatrendszerének feltárása volt (KOMAR 1999; KOMAR 2005).

<sup>12</sup> A témáról összefoglalóan ld. AFANASZJEV 2001; KOMAR 1999; KOMAR 1999a; KOMAR 2006; KRUGLOV 2006. stb.

Rusz fennhatósága alá (az ellenük vezetett hadjáratok sikertelenségéről van adatunk), továbbá mivel a Dunai Bolgár állam, illetve a Kijevi Rusz között a 10. század első harmadában gyakorlatilag nincs nyoma diplomáciai kapcsolatnak, felvethető, hogy a magyarok fennhatósága még a 895. évi elköltözésüket követően is érvényesült Keleten, a Dnyeszter folyó vonaláig (RJABCEVA–RABINOVICS 2007). Az új szempontú kutatások között említhetjük a Kijevi Rusz anyagi kultúrájára gyakorolt (főleg annak déli területén) nem csak viking-varé, hanem sztyeppi nomád hatást.<sup>13</sup>

A Kárpát-medence 10. századi régészeti hagyatéka genezisének kutatásában, véleményem szerint egy ilyen akut problémával állunk szemben a szaltovói kultúrkör, illetve annak magyar vonatkozásaival kapcsolatban, mely jelen dolgozatom témája. A Szaltyiv-majaki kultúra, illetve szaltovói kultúrkör Kelet-Európa 8–10. századi történelméhez kapcsolt/kapcsolódó anyagi műveltség, melyhez napjainkban több mint 1000 régészeti lelőhelyet, többségében telepmaradványt sorol a kutatók többsége (*1–12. kép*). Tényleges, valamenynyi régészeti aspektusra kiterjedő monografikus feldolgozásuk nem született meg, többnyire a kazár történelem vonatkozásában tárgyalták őket. A feltárt hatalmas leletanyag döntő többsége közöletlen, és a közlések jelentős része pedig használhatatlan (különböző gyűjteményes kötetekben, képek és részletes tárgyleírások nélkül megjelent konferencia-tézisek). A kultúra első feltárója, V. A. Babenko mellett, a korszak valamennyi ismert és kevésbé ismert szakértője foglalkozott vele, többek között: Sz. A. Pletnyova, Sz. Szemjonov-Zuszer, D. Z. Berezovec, A. M. Pokrovszkij, É. P. Trefiljev, P. P. Jefimenko, O. A. Szpicin, V. O. Gorodcov, N. A. Makarenko, M. I. Artamonov, I. I. Ljapuskin, N. Ja. Merpert, G. E. Afanasz'ev, V. Sz. Fljorov, R. I. Vetstein, A. T. Brajcseszkaja, M. Sovkopljac, V. P. Petrov, T. A. Sapovalov, M. I. Levcsenko, I. M. Donyecko, E. I. Sapoval, V. N. Korpuszova, A. A. Zimina, V. G. Olejnik, G. P. Zinevics, Sz. I. Zsiljaeva, M. I. Jagodzinszkij, A. G. Nikolajenko, V. K. Mihejev, V. S. akszjonov, V. G. Borodulin, V. V. Koloda, A. V. Kriganov, A. A. Tortika és N. V. Csernigova.

---

<sup>13</sup> Pl. a lószerszámok és azok díszítményeinek vonatkozásában vö. KHAMAYKO 2009.

A Szaltyiv-majaki kultúra fogalma szűkebb értelemben a többnyire az egykori Harkivi kormányzóság, illetve Voronyezs kerület területére eső, a kutatás többsége által a korabeli alán/as/burtasz lakossághoz kötött régészeti lelőhelyek összességét jelenti, a névadó lelőhelyeken megfigyelt jellegzetességek alapján.<sup>14</sup> Tágabb értelemben a Kazár Kaganátus területén található korabeli lelőhelyek összessége (ZSIVKOV 2010), mely a Kaganátus „állami kultúrája” volt (1, 12, 31. kép). Míg a temetkezési szokásokban a legszűkebb értelemben vett törzsterületen is viszonylag nagy változatossággal találkozunk, a standardizálódott kerámia és fémművesség egyes elemeit/termékeit, vagy azok utánzatait azonban a kaganátus területénél jóval nagyobb területen elterjedve találjuk meg (itt több szempontból kiemelkedik a Káma-vidék, illetve Baskíria, de apró leleteket és jellegzetes kerámiák töredékeit Kirgiziától a Krímen át az Al-Dunáig terjedő területéről közölt kora középkori régészeti szakirodalomban egyaránt gyűjthetünk). A folyamatosan — bár a rohamosan jelző ez esetben pontosabb — bővülő régészeti leletanyag ezen megfigyelése alapján ezért újabban még tágabb, a régészeti kultúra fogalmát szétfeszítő etnikumokon és országhatárokon áthúzódo „civilizáció” (PRIHODNJUK 2001, 91). vagy „kulturális-történeti egység” (KOMAR 2002) terminusokkal is találkozhatunk. Néhányan következetesen ragaszkodnak a „Pletnyova előtti”, klasszikus értelemben vett szaltovói kultúra fogalomhoz,<sup>15</sup> mások elfogadják Sz. A. Pletnyova nézetét bizonyos területi módosításokkal.

A kérdés vizsgálata és az új eredmények összefoglalása magyar szempontból azért aktuális, sőt elengedhetetlen, mert a szaltovói–magyar kapcsolatok vonatkozásában nem kisebb jelentőségű kérdést véltünk eldöntöttnek, mint pl. az írott forrásokból ismert szállásterület, Levédia lokalizálását (105–106. kép) és a kazár magyar kapcsolatok kérdését (ERDÉLYI 1984; PETRIK 2008)! Annak a területnek a meghatározását, ahol a magyarok megismerték a letelepült életmód és a fejlett mezőgazdaság, valamint település- és házkultúra később általuk is használt alapjait, és az ezzel kapcsolatos ótörök jövevényszavakat átvették (BARTHA 1968, 82–102; FODOR 1975, 172–195; BÁLINT

---

<sup>14</sup> Az 1950-es évekre ez déli irányban kibővült, az Azovi térségig (vö. ARTAMONOV 1937; LJAPUSKIN 1958).

<sup>15</sup> Vö. G. Je. Afanaszjev munkái.

1975, 59–61; MATOLCSI 1982; BÁLINT 1989, 50–51; FODOR 2009, 51–54). Az ilyen roppant nagy horderejű történeti megállapítások alátámasztására felsorakoztatott, releváns régészeti érvanyag csekélységére ugyan már többen is felhívták a figyelmet,<sup>16</sup> mindennek azonban csekély hatása érezhető a hazai történeti interpretációkon.<sup>17</sup> A (vélt) szaltovói kapcsolatok háttérében az a leegyszerűsített elképzelés áll, mely szerint, ha a DAI alapján<sup>18</sup> a magyarok a kazárokkal együtt – vagy éppen azok birodalmának területén – éltek, akkor ebből kifolyólag a szaltovói kultúrában kell keresni a magyarok elődeinek 8–9. századi hagyatékát. A Szaltyiv-majaki kultúra ugyanis megfelel a Kazár Kaganátus térbeli és időbeli kiterjedésének egyaránt. Az alapvető probléma azonban ott jelentkezik, hogy ez utóbbi állítást tételes régészeti elemzéssel eddig még senki nem bizonyította. Aki viszont túllépett a régészeti leletanyag végletekig historikus interpretációján és valóban elemezte is azt – összehasonlítva pl. a szaltovói műveltség földrajzi variánsait –, az gyökeresen más eredményre jutott (LJAPUSKIN 1958; AFANASZJEV 1987; AFANASZJEV 2001; IVANOV 2000, 23; FLJOROVA–FLJOROV 2000).

A hazai kutatás említett helyzete nem okoz meglepetést, ha kritikus szemmel végigtekintünk az itthon e témában született dolgozatok irodalomjegyzékén, ott ugyanis elsősorban interpretációs jellegű, összefoglaló dolgozatokra találunk hivatkozásokat (azt is igen gyakran hibákkal).<sup>19</sup> A jellegzetes – és főként újabban feltárt – tényleges szaltovói leletek, valamint a Sz. A. Pletnyova által képviselt szemlélettől eltérő vélemények (AFANASZJEV 1987; WERBART 1996; FLJOROVA–FLJOROV 2000; FLJOROVA 2001; FLJOROVA 2001c; FLJOROVA 2002) ismertetésével csak elvétve találkozunk (BÁLINT 1989, 57–59).

---

<sup>16</sup> A legfontosabb idesorolt tárgytypusokkal kapcsolatban részletes áttekintést ld. Révész 1998.

<sup>17</sup> A hazai iskolai tankönyvekben és történeti atlaszokban még ma is sok helyen az áll, hogy a magyarok a 8. század közepétől a Kazár Kaganátus északnyugati zónájában éltek, a térképen mindezt berajzolva a szaltovói kultúra két névadó lelőhelyének vidékére (vö. FODOR 2009, 39).

<sup>18</sup> VII. (Bíborbanszületett) Konstantin: *A birodalom kormányzásáról*. 38. fejezet (ford.: Moravcsik Gy.): *A honfoglalás korának írott forrásai*. Szeged 1995, 121–122.

<sup>19</sup> Orosz régészek az elmúlt években többször is felhívták a figyelmet a magyar szakirodalomban a szaltovói kultúrával kapcsolatos pontatlanságokra, illetve nem kellő tájékozottságra (vö. AFANASZJEV 1999, 87; AFANASZJEV 2001, 45; FLJOROVA 2003, 173).

Ezért úgy vélem, elengedhetetlenül fontos áttekinteni a szaltovói kultúrkör problematikáját a korai magyar kapcsolatok fényében, visszanyúlva egészen az alapokhoz. Munkám első felében a kutatástörténettel kapcsolatban, a szaltovói hagyaték interpretációjában bekövetkezett változásokkal, illetve a régészeti érvelésekkel foglalkozom, majd áttekintem a feltételezett földrajzi variánsokat, illetve a klasszikus értelemben vett szaltovói leletanyagot. Vizsgálódási módszereimet illetően e téren szintén mellőzöm a telepek, háztípusok (91–92. kép), házi kerámia gyakran idézett kapcsolatainak *részletes* elemzését, tekintettel ezek 10. századi Kárpát-medencei keltezésének mindmáig igen bizonytalan voltára. Mivel a ténylegesen elemezhető 10. századi Kárpát-medencei leletanyagot – vagyis a kronológia alapját –, egyelőre a sírleletek adják, ezért mindkét régióban elsősorban ezeket lehet és kell összevetnünk. Első lépésben a klasszikus, eredeti értelemben vett szaltovói terület (ld. földrajzi határok fejezet, 1–14. kép) temetőinek leletanyagát tekintem át.<sup>20</sup>

Egy-egy adott földrajzi egység leletanyagának pontos ismerete, a régészeti kultúra fogalom szükséges és elégséges alapkritériumainak egyértelmű meghatározása, itt továbbá a határozónak elkülönítése együttesen talán lehetővé teszi végül annak megállapítását, hogy létezett-e, és ha igen, akkor hol és milyen értelemben Szaltyiv-majaki kultúra, pusztán régészeti szempontból. Ezt követően a honfoglalás kori hagyatékban szaltovóinak meghatározott tárgytipusokat tekintem át. Röviden kitérek az írott források adataira a magyarok elődeinek feltételezett szállásterületeivel kapcsolatban.

A kötet végén tágabb kitekintésben foglalom össze, majd az értékelésben pedig kitérek Kelet-Európa kora középkori régészetének legfrissebb eredményei alapján arra, hogy a honfoglalás kori régészeti hagyaték keleti gyökerei,

---

<sup>20</sup> Nem feledkezhetünk meg arról, hogy a lelőhelyek, temetők pusztá felvétele az adatbázisba már eleve koncepcionális állásfoglalást jelent, nevezetesen, hogy személyesen a tárgyalt kultúra egységéről, összetartozásáról melyik koncepciót fogadjuk el. Mindehhez munkamódszerem az utazás és a leletanyag személyes tanulmányozása, majd összevetése mind a Kárpát-medencei, mind pedig a Volga-Ural vidék hagyatékával, kapcsolatrendszerük feltárása érdekében. Tanulmányútjaim alkalmával, melyek során 2005–2019 között összesen 17 hónapot töltöttem orosz, ukrán és moldáv régészeti leletanyag és szakirodalom tanulmányozásával, közel 50 orosz, ukrán, moldáv és bolgár régészeti gyűjteményt volt alkalmam megtekinteni és többé-kevésbé feldolgozni, továbbá valamennyi szakértővel tanácskozni.

illetve kapcsolatrendszere miben áll napjainkban. A szaporodó (114, 118–119. kép) és egyre jobban keltezhető (115–117. kép), immár archaeogenetikai (145. kép) és más természettudományos módszerekkel vallatott forrásanyag földrajzi elterjedésében, illetve jellegében mutatkozó relevancia – úgy vélem – munkahipotézis szintjén pontosabb vándorlási irány és időpontok (105–107, 129. kép) meghatározását teszik lehetővé a magyarok elődeivel kapcsolatban, melynek összefoglalását jelen munkám zárófejezete nyújtja.

## ÁTÍRÁSOK ÉS A SZALTYIV-MAJAKI KULTÚRA NEVÉNEK HELYESÍRÁSÁRÓL

A két névadó lelőhely kapcsán szót kell ejteni a kultúra magyar szakirodalomban használatos alakjairól, elsősorban a *szaltovó-majaki* terminusról, mely mind az átírást tekintve pontatlan és egyben tartalmilag is félrevezető (lehet). A kultúra névadó lelőhelye, a Majackoe gorodiscse (9. kép) ugyanis nem egy, a közelben fekvő Majaki nevű településről kapta a nevét, ami azért fontos, mert ilyen helynév több is ismert Oroszországban és Ukrajnában egyaránt. A lelőhely közelében egy Gyivnogorje (Дивногорье)<sup>21</sup> nevű falu található, míg magának a lelőhelynek az elnevezése feltehetően népetimológiai eredetű.<sup>22</sup> A hazai szakirodalomban elsősorban Bálint Csanád (BÁLINT 1989, 9) és Fodor István<sup>23</sup> munkáira való hivatkozással, a „*Szaltovó-majaki*” alakban terjedt el a kultúra neve. Ha azonban a kultúrának nevet adó Majackoe gorogyciscse” nevéből indulunk ki, akkor az általánosan hivatkozott átírási szabályok alapján

<sup>21</sup> Vö. [http://ru.wikipedia.org/wiki/Дивногорье\\_\(местность\)](http://ru.wikipedia.org/wiki/Дивногорье_(местность)).

<sup>22</sup> A „majaki” szó kozák tájszólásban, többes számban „zászlós pónát” jelent, amit régen a sztyeppen útjelzőként állítottak fel, míg a mai orosz nyelvben „világítótorony” a jelentése. Egy 1648-ban keletkezett, a kozákok földjeiről szóló leírásban szerepel először a vár neve: „*по реке Тихой Сосне до Маяцкого старинного городища*” (PLETNYOVA 1984, 3) alakban. Sz. A. Pletnyova feltételezi, hogy a kultúrának nevet adó kővár elnevezése onnan ered, hogy a folyami hajósok számára a szirtnél (világító)torony állhatott, vagy a folyóparti sziklák szolgáltak akként a tájékozódást segítve (PLETNYOVA 1984, 3).

<sup>23</sup> Véleménye szerint a földvár (sic!) neve Majaki (FODOR 1975a, 85. j.), ugyanakkor más munkáiban több alak is előfordul, pl. „szaltovo-majacki” kultúra (FODOR 1973, 196), illetve „szaltovó-majáki” (FODOR 2009, 49).

ez nem logikus.<sup>24</sup> Erdélyi István valamennyi dolgozatában „*Szaltov-majackoje*” alakot használt, éppen ebből a problémából kifolyólag, következetesen utalva a névadó lelőhelyre és a név tulajdonnév voltára (ERDÉLYI 2004, 92).<sup>25</sup>

A „szaltovó-majaki” alakkal azonban nemcsak helyesírási probléma van, az ugyanis alapvető félreértésre is okod ad. Ma csak Ukrajnában legalább négy Majaki nevű település ismert,<sup>26</sup> közöttük az egyik éppen a Szeverszkij Donyec<sup>27</sup> mentén. Ennek határában ugyanakkor egy szaltovói-kultúras lelőhely is található, ráadásul egy gorogyiscse (Ukrajna, Donyecki terület, Kratatorszk járás). Ezt, a V. K. Mihejev Harkivi régész által feltárt lelőhelyet az orosz szakirodalomban ugyan többnyire Carino gorodiscsének nevezik – a keveredést kerülendő –, de az itt feltárt hamvasztásos temető egyöntetűen Majaki-3 néven ismert (МИХЕЈЕВ 1985, 12–18). Ezért véleményem szerint a magyar „Szaltovó-majaki” alak félreértésre ad okot, mert arra enged következtetni, hogy a névadó lelőhely nem a Majackoe gorogyiscse, hanem a Majaki-3. Különösen igaz ez akkor, amikor a hazai szakirodalomban többen, több helyen is földvárnak nevezik a Majackoe gorogyiscse-t (amint ez pl. a magyar szakirodalomban is előfordult),<sup>28</sup> mert a Majaki-3 viszont valóban földvár.

A nemzetközi szakirodalomban az angol *Saltov-Mayatsk culture* (АФАНАСЗЈЕВ 1993, 163) mellett a *Saltivo* és a *Saltiv*, valamint a *Saltiv-Mayatsky* alakok fordulnak elő. A német *Saltowo-Majazkoje-Kultur* (PLETNYOVA 1978, 75) formával csak Sz. A. Pletnyova idézett munkájában találkozunk és inkább a *die Szaltyivo-Majaki-Kultur* a legelterjedtebb, de *die Szaltyiv-Kultur*

---

<sup>24</sup> Egy majaki alak a magyar helynévképző miatt még elfogadható lenne, de pl. németül már nem (vö. Hg.: Bálint, Cs.: *Der Keramik der Saltovo-Majaki Kultur und ihrer Varianten*. Varia Archaeologica Hungarica III. Budapest 1990). Ráadásul németül a másik alak is hibás, helyesen „Saltowo” lenne. Valószínűleg nem véletlen, hogy az említett alak nem is terjedt el széles körben a nemzetközi kutatásban.

<sup>25</sup> Ismert olyan előfordulása a szakirodalomban – ráadásul európai nyelven –, ahol még ez az -o sem szerepel, maximálisan törekedve a lelőhelyek eredeti pontos alakjának használatára: „...civilization Saltov-Mayatskoe” (ALBEGOVA 2006, 356).

<sup>26</sup> Az orosz és ukrán helyneveknél gyakori jelenség a többes számú alak (V. Sz. Fljorov észrevételéért köszönetet mondok).

<sup>27</sup> A folyó nevének helyesírásához ld. <http://www.c3.hu/~magyarnyelv/01-3/bona.htm#nb329>.

<sup>28</sup> Valójában mészkőből faragott kváderekből, köpenyfalas technikával készült kővár.



és *die Szaltyivo-Majaki-Kultur* alak is előfordul.<sup>29</sup> A francia változatok között valamennyi, általam fellelt variáns az angolhoz áll közel. Mindezek inkább Erdélyi István véleményét támasztják alá. A névhasználat azonban mind a mai napig nem következetes és egységes.<sup>30</sup> A szaltovói kultúra nevének összetett alakja esetében a magyarban is célszerű megtartanunk az eredeti orosz terminust, de az ukrán lelőhelynévvel: Szaltyiv-majaki-kultúra.

Klima László átirással kapcsolatos nyelvészeti szakvéleményében szintén rámutatott, hogy a szaltovói régészeti kultúra nevének írása, az orosz elnevezés magyar fordítása<sup>31</sup> már akkor problémát okozott a magyar régészek körében, amikor még többen tudtak (írtak és beszéltek) oroszul, mint napjainkban. Az elsődleges orosz elnevezés a *Салтово-маяцкая культура* (Szaltyiv-Majaki kultúra/Szaltyivo-Majaki kultúra)<sup>32</sup>. A szakirodalomban előfordul még *Салтовская культура* (Szaltovszkaja kultúra/Szaltyivskaja kultúra) néven is. Napjainkban terjed a *Салтово-маяцкая культурно-историческая общность*, rövidítve: *Салтово-маяцкая КИО* elnevezés. A kultúra névadó települése Ukrajna területén van, az ukrán elnevezések a következők: *Салтівсько-маяцька культура* (Szaltyivszko-majacka kultúra/Saltivsko-majacka kultúra), illetve *Салтівська культура* (Szaltyivszka kultúra/Saltivska kultúra).

Az újabb régészeti kutatások nyomán változó elnevezés az átírási problémát nem érinti, mivel a magyar régészek körében a Szaltyiv-majaki szókapcsolat fordítása okoz gondot. A szaltovói kultúra magyar elnevezésével kapcsolatban több kutató inkább régészeti szakmai szempontokat igyekezett érvényesíteni. Az Erdélyi István által javasolt elnevezés, a Szaltovo-majacko-

---

<sup>29</sup> Vö. *Стены Европы в эпоху средневековья* című Donyeckii sorozat megjelent kötetének idegen nyelvű rezüméit.

<sup>30</sup> A kultúra nevének helyesírásával kapcsolatban adott tanácsaikért V. Sz. Fljorovnak, Erdélyi Istvánnak és különösen Klima Lászlónak mondok köszönetet.

<sup>31</sup> Az orosz szavak átírására vonatkozó szabályokat az Akadémiai Kiadó által összeállított kiadvány tartalmazza, melynek címe: *A cirill betűs szláv nyelvek neveinek magyar helyesírása. Az újgörög nevek magyar helyesírása*. Szerk.: Hadrovics L. – Zoltán A. Budapest 1985. A kultúra nevének magyar adaptációja körüli bonyodalmak azonban csak részben átírási jellegűek, ezért az idézett mű sem szolgál a probléma minden elemében eligazító példákkal, ajánlásokkal

<sup>32</sup> A zárójelben elől a szabályszerű magyar átírás, utána a nemzetközi szlavisztikai átírás.

je kultúra nem szabályos, ugyanis a kultúra nevében szereplő Majaki alakot, avagy a Majackoje gorogyiscsére utaló majackoje alakot a melléknévképző nélkül kell magyarra fordítanunk, majd utána a magyar -i melléknévképzővel ellátunk.<sup>33</sup> Vagyis akár a majackoje, akár a Majaki alakból indulunk ki, az alapalaknak megfelelő magyar fordítás: majaki. A Szaltovo helynévvel kapcsolatban azonban a fő gond, hogy ilyen alak, helynév nincs Ukrajnában.<sup>34</sup> Az orosz helynevek nagyon gyakran végződnek 'o' hangra, ez téveszthette meg azokat a régészeket, akik a Szaltovo-majackaja kultúra elnevezést Szaltovó-majaki kultúrának fordították. A kultúra névadó települése azonban Felső-Szaltyiv/Felső Szaltov (ukránul *Верхній Салтів*, oroszul *Верхний Салтов*, I, 6–8. kép). A Szaltovo-majackaja kultúra nevében a Szaltov szó végén egy kötőhangzó<sup>35</sup> található. Tehát ez az 'o' hang nem része a helynévnek. A kötőhang összetételekben általános, vö. финно-угорские языки = finnugor nyelvek). A Салтово-маяцкая культура (Szaltovo-majackaja kultúra/Saltovo-maâckaâ kul'tura) elnevezés helyes fordítása: Szaltov–majaki kultúra. Tekintettel azonban arra, hogy a kultúra nevében szereplő település Ukrajna területén található, ezért nekünk az ukrán változatot (*Салтівсько-маяцька культура*) kell követnünk, tehát a magyar régészeti publikációkban a „Szaltyiv-majaki kultúra” elnevezés használata a leghelyesebb.

Hangsúlyozni kell ugyanakkor a magyar szakirodalomban meghonosított alakokkal kapcsolatban, hogy az átírási szabályzat azonban megengedő a hagyományos elnevezésekkel szemben akkor is, ha azok nem szabályszerűek. Jelen esetben a tudományos közéletben több elnevezés is meghonosodott, hagyománnyá vált, így ezek akkor is használhatók, ha a szabályos elnevezés még nem honosodott meg.<sup>36</sup>

<sup>33</sup> Az idézett átírási szabályzat a következőképpen fogalmaz: „A nevek átvétele különösen a földrajzi nevek használatában jelent többet, mint pusztán átírást. [...] Követelménye a magyar névhasználatnak az is, hogy az átadó nyelvben ragozott vagy képzett alakok a [...] fordítás során alapalakjukban kerüljenek a névbe [...]” (A cirill betűs szláv nyelvek neveinek magyar helyesírása. Az újjörög nevek magyar helyesírása. Szerk.: Hadrovics L. – Zoltán A. Budapest 1985, 25).

<sup>34</sup> Oroszországban van, a Volgográdi területen, <http://hu.postcode.info/oroszorszag/volgogradskaya-oblast/Szaltyivo>).

<sup>35</sup> Oroszul: соединительное гласное.

<sup>36</sup> Köszönetet mondok Klima László minden részletre kiterjedő szakmai véleményéért.



## KUTATÁSTÖRTÉNET<sup>37</sup>

### A SZALTOVÓI-KAZÁR KUTATÁS KEZDETEI AZ ELSŐ LELETEKTŐL AZ OKTÓBERI BOLSEVIK FORRADALOMIG (1890–1917)

A szaltovói kultúrkör, illetve a Szaltyiv-majaki régészeti kultúra névadó lelőhelyeinek kutatása a 19. századra nyúlik vissza (LJAPUSKIN 1958; AFANASZJEV 1987, 10–20; PLETNYOVA 1967, 3–12; PLETNYOVA 1981a; PLETNYOVA 1999, 7–23; MEDVEGYENKO 2006). A kazár történeti-régészeti probléma iránti érdeklődés – mely később kiemelkedő szerepet kapott a szaltovói leletek (6–14, 43–44. kép) értékelésében is – azonban az orosz történeti kutatásban már a 18. század második felében nyomon követhető. Ezek a korai történeti munkák egészen a 19. század végéig csak az orosz évkönyvek adatai alapján tárgyalták a kazár történelmet, elsősorban a rusz–kazár kapcsolatok tekintetében, illetve Bizánc vonatkozásában. Többnyire egyöntetűen keleti eredetű és török nyelvű népnek írták le a kazárokat, illetve a Kaganátus tárgyi emlékeivel kapcsolatban a bizánciak segítségét említették a Don-menti várépítészetben, elsősorban Sarkel kapcsán (37–42. kép).<sup>38</sup>

V. Ny. Tatyisev azt írta, hogy az orosz krónikák a kazárokat és a velük egy törzsbe tartozó bolgárokat szkíta eredetű szlávoknak nevezik, de a bizánci krónikákban a kazárok török származásúak is lehetnek, ahogy török eredetű a nyelvük és az államszervezetük (TATYISEV 1962). A bizánci krónikák Sarkelről is írnak, mely szerző a várat nem a Don, hanem inkább a Szeverszkij Donyec mellé helyezte. N. M. Karamzin szerint a kazárok a türkökkel egy törzset alkottak, akik a 8. században adót vetettek ki a poljánokra, szeverjánokra, radimicsekre és vjaticsokra. Véleménye szerint Sarkelt a Don partján a bizánciak

<sup>37</sup> Mivel a szaltovói kérdés kutatása, főleg a kezdeteknél igen sok szállal kapcsolódik a kazár probléma történeti kutatásához (vö. 123. kép), ezért a kutatástörténeti fejezetben a kettőt együtt vizsgálom.

<sup>38</sup> V. Ny. Tatyisev akkori véleménye szerint Sarkel helyszínül nemcsak a Don, hanem a Szeverszkij Donyec is szóba jöhet, mivel a Rusz idejében ez utóbbit Kis-Donnak nevezték, ld. MEDVEGYENKO 2006, 14.

építették a besenyők támadásai ellen (KARAMZIN 1989). A 19. század második felétől kezdve a történeti kutatásban a krónikák kazár–rusz adatainak ismeretése mellett megjelentek a bizánci és keleti források is. Sz. M. Szolovjov a kazárokról annyit mondott, hogy sztyeppi nép, mely több törzsből állt és négy vallás keveredik benne: pogány, mohamedán, keresztény és zsidó (SZOLOVJOV 1989, 84). Bár voltak városaik, a legtöbben sátorban laktak, néhány gazdagnak volt csak vályogtégla háza, illetve a kagánnak kőből épített palotája.

A kazár kérdést önmagában csak a 19. század végén – 20. század elején kezdték behatóbban tanulmányozni. Az első, már kifejezetten kazár történeti témájú munka D. I. Jazikov cikke (JAZIKOV 1840), azonban V. V. Grigorjeva e témából született munkái voltak azok, melyek hosszú időre meghatározták a kutatást (GRIGORJEVA 1830). P. V. Golubovszkij összegyűjtötte az addigi régészeti leletanyagot, a forrásokra kevésbé koncentrált (GOLUBOVSZKIJ 1889). F. I. Uszpenszkij be akarta bizonyítani, hogy Sarkelt Bizánc építtette a Fekete-tengeri területeinek védelmében a 10. század elején (USZPENSKIJ 1889). Ezt vitatta V. G. Vasziljevskij, szerinte nem kételkedhetünk VII. (Bíborbanszületett) Konstantin elbeszélésében, mely alapján 837 körülre tehető a vár felépítése, melyet a kazár kagán kérésére, maguk a bizánciak építettek. Ebből komoly vita alakult ki, mely során Ju. K. Kulakovszkij sokat hozott a kazár–bizánci kapcsolatok megértéséhez (KULAKOVSZKIJ 1910–1915).

A 19. század végén–20. század elején megjelentek zsidó vonatkozású történeti források is. 1912-ben Amerikában S. Shechter publikált egy héber nyelvű dokumentumot, aminek köze van a Saprut és József kagán közti levelezéshez. Az iratot a Cambridge-i egyetemen találta, a neve Cambridge-i Névtelen, amelyet Oroszországban P. K. Kokovcov adott ki és a 12. századra datált. Egyben összehasonlította a József kagán levele néven ismert szöveggel, melynek Kokovcov a lehető legpontosabb orosz fordítását is közzétette, sok megjegyzéssel (KOKOVCOV 1913).

A forradalom előtt pozitív volt az orosz történetírás megítélése a kazárok Kelet-Európa 8–9. századi történetében játszott szerepéhez. M. Sz. Grusevskij leírta az orosz–kazár kapcsolatokat, és magát a Kazár Birodalmat Európának a nomád hordák elleni védőfalaként jellemezte (GRUSEVSKIJ 1913). V. O. Kljucsevskij a kazárokat török eredetű nomád népnek nevezte, amely hamar letelepedett és békét teremtett Kelet-Európában (KLJUCSEVSKIJ 1987, 138).

Szerinte a szlávok nem nagyon szenvedtek a kazár iga alatt, inkább élvezték annak gazdasági előnyeit. A kazárok az élénk kereskedelem közvetítői voltak a Dnyeper menti szlávok és az arab világ között a 8. századtól kezdve. M. Ljubavskij szerint a Kazár Birodalom születése és a szlávokkal ápolt békés kapcsolatai jó hatással voltak a szláv letelepült életforma elterjedésére a sztyeppéken (LJUBAVSZKIJ 1918, 43–45). A szlávok harc nélkül behódoltak a kazároknak, ennek köszönhetően szóródtak szét olyan nagy területen, majd a kijevi varégeknek való behódolás egyszerű hatalomváltás volt. V. A. Parhomenko be akarta bizonyítani, hogy a kazárok fontos szerepet játszottak a Rusz állam létrejöttében, illetve, hogy a szlávok a kazároktól tanulták az államiság kezdeteit (PARHOMENKO 1924, 12–13, 38–45, 58–60). Szerinte a kazár–szláv kapcsolatok kulturális-gazdasági jellegűek voltak, és a Ruszok a kazár fővárosra kereskedelmi-politikai központként tekintettek. Az orosz krónikák békés behódolásról írnak, mert a kazárok közvetítők voltak a kereskedelmi és kulturális életben a szlávok és az arabok között, és védelmi vonalként funkcionáltak a Kelet felől érkező nomád támadásokkal szemben. Így már a 9. század második felében létre is hozták a saját politikai központjukat, Kijevet, sőt a kagán elnevezést megtartották a 10. század végén – 11. század első felében. A. A. Vaszilev azt írta Sarkelről, hogy Bizánci közreműködéssel épült az északi ruszok elleni védelemre (VASZILJEV 1925). V. V. Bartold a kazár történelem kérdéseivel, a kazár–oroszl kapcsolatokkal is behatóan foglalkozott (BARTOLD 1929; BARTOLD 1940).

A Kazár Birodalom régészete az 1917-es októberi bolsevik forradalom előtt, egyrészt a forrásokból kikövetkeztethető Dagesztán, másrészt a szaltovói emlékek kapcsán kezdődött. A kutatásokat ekkor még főleg utazók és műkedvelők végezték, a helyiek pedig sokszor szisztematikusan kirabolták az emlékeket, részletes leírások sajnos csak elvétve akadnak (MAGOMEDOV 1983, 8–9).

1881-ben az V. Oroszl Régészeti Kongresszuson Ruszov és Komar beszámolt a dagesztáni emlékek kutatásáról.<sup>39</sup> Később a dagesztáni emlékekkel Kozubszkih és Afanaszjev foglalkozott (MAGOMEDOV 1983, 10). 1904–1906

---

<sup>39</sup> *V. Археологический съезд в Тифлисе: Труды подготовительных комитетов.* Москва 1882. Т.1. 434–438.

között A. I. Gren kutatta a kazárok emlékeit Dagesztánban, ahol magányos és csoportos kurgánokat tárt fel az Enderi és Haszav-Jurt közötti területen, illetve néhány kisebb ásatást végzett az Andrejaul-i gorogyiscse területén (Gren 1905). Arra jutott, hogy Enderi valószínűleg Szemenderrel (Varacsan) azonosítható, az észak-dagesztáni terület pedig a kazár törzsek szállásterülete volt.

A 19. században Sarkelt és Bjelaja Vezsát az alsó Don-vidéken keresték. V. I. Szizov 1883-ban és 1884–85-ben (Szizov 1889). Veszolovszkij pedig 1887-ben végzett ásatásokat a bal parti Cimljanszki gorogyiscsén, főként a falak mentén, de az erődön belül is találtak kisebb téglapépületeket, tárgyakat, illetve Karnauhov település mellett is kutattak (POPOV 1895). V. I. Szizov a jobb parti Cimljanszki gorogyiscsén is kutatott, felfedezte a várfalakat, belül pedig egy négyzet alaprajzú épületet. A kis számú tárgyi leletet a 13–14. századra keltezte.

A IX. Oroszországi Régészeti Kongresszuson H. I. Popov azon véleményének adott hangot, hogy a bal parti Cimljanszki gorogyiscse (37–40. kép) talán a források Sarkeljával azonosítható (POPOV 1895). Érvei a következők voltak: a mésszel rakott téglafalak megfelelnek a Bíborbanszületett Konstantin által leírtaknak, a 10. és 11. századi kherszoni eredetű kereszték és márványoszlop töredékek (37. kép) a bizánci kapcsolatokra utaltak, míg a kijevei érme és a 11. századi kereszt pedig a kijeveiekre. Ez utóbbiakkal a kapcsolatokat az írott források is említik, a Sarkel–Bjelaja Vezsa név „fehér szállás, fehér ház”, vagyis a két adat összeköthető.

A jobb parti Cimljanszki-i gorogyiscsétől (41. kép) északkeletre van egy átkelő a Donon, ahol a történészek szerint a térség karavánútjai találkoztak, közülük a legfontosabbak a Derbenttől észak, illetve a Volga torkolatától nyugat felé vezető volt. H. I. Popov szerint mindezek figyelembevételével Sarkel lehetett az egyik fontos kazár kereskedelmi pont a Donon, bár ezen véleményét akkor sokan nem támogatták.<sup>40</sup>

A középkori kazár emlékeknek a 19. század végétől ismertté vált egy másik nagy csoportja is, a szaltovói típusú régészeti leletek. 1890-ben a Voronyezs

---

<sup>40</sup> Труды IX Археологического съезда в Вильне 1893 г. Москва 1895. Т. II. 102.

közeliében lévő Divnogorje<sup>41</sup> falu melletti Majackoje gorogyiscse erőd, telep és temető volt az első lelőhely, ahol a kutatásuk megindult. Ezt követte a pokrovkai temető (Ukrajna, Harkovi terület, Kolomaki járás), amelyet az Orosz Archaeologiai Bizottság megbízásából, V. Z. Zavitnevic tart fel részben 1894-ben.

A Tyihaja Szoszna folyó doni torkolatánál lévő Majackoje gorogyiscse (9. kép), – mint első névadó lelőhely – első kutatója N. E. Makarenko volt. 1906-ban A. I. Miljutin, majd 1907–1908-ban ismét Makarenko ásott itt. A temetkezéseket ekkor már pontosan datálták a 8–9. századra és megállapították, hogy leletanyaguk megegyezik a Verhnyij Szaltyiv-i temető anyagával (6–7. kép) (MILJUTIN 1909).

A másik névadó lelőhelyen, a Harkivtól északkeletre lévő – mai nevén – Verhnyij Szaltyiv (Ukrajna, Harkovi terület, Volcsanszki járás) falu melletti kamrasíros temető ásatását 1900-ban kezdte meg V. A. Babenko helyi tanító, amatőr régész.<sup>42</sup> A. Babenko a Volcsanszk-i járásban született és 1897-ben került Verhnyij Szaltyivba, ahol helyi tanító volt. Az első kamrasíros temetkezésekre, a helyi lakosok elbeszélései alapján bukkant 1899-ben, majd 1900 nyarán 12 kamrasírt tárt fel, összesen 282 lelettel (BABENKO 1905; BABENKO 1907; BABENKO 1914).

1901-ben a Harkivi egyetem – felismerve a leletek jelentőségét – két fiatal régészt küldött ki Babenko említett ásatására P. P. Jefimenko és V. A. Voronyec személyében. 1902-ben már maga D. D. I. Bagalej Harkivi professzor vezetése alatt folytak a kutatások, melyen Jefimenko és Boronyec mellett A. M. Pokrovskij és V. I. Trefiljeva is részt vettek, mint képzett régészek. Ebben az évben 17 kamrasírt és bennük 742 leletet tártak fel. A továbbiakban az ásatásokat A. M. Pokrovskij folytatta, közreműködésével 27 kamrasírt tártak fel, melyekben 621 tárgy került elő. Vele párhuzamosan V. A. Babenko szintén folytatta kutatásait és 8 kamrasírt tárt fel 175 lelettel.

A két névadó lelőhelyen megindult temetőfeltárások eredményeit együtt először 1902-ben, a XII. Orosz Régészeti Kongresszuson mutatták be, ahol

<sup>41</sup> [http://ru.wikipedia.org/wiki/Дивногорье\\_\(местность\)](http://ru.wikipedia.org/wiki/Дивногорье_(местность)).

<sup>42</sup> A lelőhelyen ma összesen öt temetőben/temetőrészben (I–V. temető) összesen mintegy 30.000–60.000 temetkezést valószínűsítenek, vö. МОСЯ 2005, 414; ПРИХОДНЮК 2001, 79.



mintegy 65 kamrásir, közel 1600 leletét állították ki Harkivban. Miután A. M. Pokrovskij a kongresszuson beszámolt a Verhnyij Szaltyivi-i temetkezések feltárásáról, N. E. Brandenburg és G. Trunov a korábban említett, déli, Alsó-Don menti területekről származó, kazár kori emlékeket a szaltovóiakhoz közelieknek nevezte. A déli területek nagyszámú, de történetileg korábban még nem azonosított kazár kori régészeti leletének meghatározását, új szempontok alapján történő vizsgálatát és a szaltovói horizonthoz való tartozását tovább erősítette a Zliviki I. egyszerű gödörsíros, de leletanyagában, főként a kerámiákban közeli szaltovói kapcsolatokat mutató temető feltárása, mely V. A. Gorodcov nevéhez fűződik 1901-ben (GORODCOV 1905).

V. A. Babenko már ekkor szükségesnek tartotta a temetők mellett az erdős sztyepp közeli (pl. Verhnyij Szaltyiv, Volcsanszk, Belgorod, Nezegelszk stb.) gorodiscséinek intenzív kutatását, de 1917 előtt ez a kitűzött cél még nem valósult meg. A sírok leletanyagának feltárása egyébként lendületesen folyt, 1902–1915 között 343 kamra-, 3 akna- és 7 lósír került elő a Verhnyij Szaltyiv-i temetőben (BABENKO 1905; BABENKO 1910; POKROVSKIJ 1905), de a Majackoje gorogyiscse kutatása is folytatódott (MILJUTYIN 1909). 1911-ben a Harkivi egyetem megbízásából A. Sz. Fjodorovszkij végezte a szaltovói temetők ásatását, 11 kamrásírt tárt fel. 1915-ben az Orosz Régészeti Bizottság végül elvette Babenkótól a megbízást és az ásatási engedélyt, arra hivatkozva, hogy hiányosan végezte munkáját, elsősorban a dokumentációkészítés területén. A Verhnyij Szaltyivból származó gazdag leletanyagból számos tárgy került több, távoli múzeumba, Moszkvától Helsinkig. A szaltovói leletanyag már korán felismert nemzetközi jelentőségét mutatja, hogy az I. világháborúban a Harkiv körzetét rövid ideig megszállva tartó német csapatok, berlini régészek irányításával több kamrásírt is feltártak a Verhnyij Szaltyiv-i temetőben (AKSZJONOV 2006, 72–73).

A forradalom előtti években tehát a kutatók minden figyelme a Verhnyij Szaltyiv-i temető feltárására és anyagainak publikálására irányult, senki sem foglalkozott azzal, hogy az valójában milyen helyet foglal el a vidék településtörténetében. Ez volt az egyik oka annak, hogy a Szaltyiv-majaki kultúra nem, mint komplex régészeti egység került át a tudományos köztudatba, hanem csak a temetőrégészeti eredmények, ez pedig ahhoz az elmélethez vezetett, hogy az itt feltárt emlékek egy másik kultúrához tartoznak.

A leletek történeti értelmezéséről azonnal megindult a vita, és egymással lényegesen eltérő interpretációk születtek. Jóllehet már a kezdetekor nyilvánvaló volt a jellegzetes formájú, a helyi előzményektől gyökeresen eltérő szaltovói kamrasíroknak és leletanyaguknak közvetlen rokonsága a Kaukázus északi előterének alán-asz kultúrkörbe tartozó temetőivel, a kutatók egy része mégis a kazárokhoz kötötte a Szaltyiv-majaki kultúra eredetét. D. I. Bagalej és D. Ja. Szamokvaszov a XII. Régészeti Kongresszuson előadott elmélete szerint a szaltovói és a hozzá hasonló kamrasíros temetkezések kazárnak tekintendők. A két elméletnek voltak támogatói és ellenzői, de egyik sem volt kellően megalapozott. A kazár elképzelést tehát elsősorban D. Ja. Szamokvaszov (SZAMOKVASZOV 1908, 234). és D. I. Bagalej képviselte (BAGALEJ 1905). míg V. A. Babenko nem zárta ki teljesen az alánok szerepét sem (BABENKO 1914).

A kazár teória kialakulásában – a leletek időrendje mellett – valószínűleg az is szerepet játszott, hogy már a 19. századi orosz történeti irodalomban jól kimutatható az igény a Kazár Kaganátus tárgyi hagyatékának meghatározására. Akkor az orosz történészek kifejezetten pozitívan értékelték a kazárok történeti szerepét, tekintve, hogy a forrásokból egy jól szervezett államalakulat képe bontakozott ki, amely visszaverte az arabok, illetve a keleti nomád törzsek támadásait. Ez egyértelműen kitűnik olyan 1917 előtti orosz történészek munkáiból, mint M. S. Hrusevszkij, V. O. Kljucsevszkij, M. K. Ljubavszkij. A munkásságát a forradalom után kifejtő V. F. Parhomenko pedig egyenesen a korai orosz állam létrejöttében játszott pozitív kazár szerepről, mint kulturális-gazdasági előzményről írt.<sup>43</sup>

Ugyanez a kazár szemlélet tükröződik majd vissza az 1950-es évek végétől a szovjet kutatásban is. Jóllehet az 1950-es évek elején megjelentek a kazárokat negatívan megítélő történeti-régészeti vélemények (a történeti kutatásban később is), melyek képviselője elsősorban – N. Ja. Marr nyomán – B. A. Ribakov volt (RIBAKOV 1952; RIBAKOV 1953). A szovjet régészeti kutatás azonban gyorsan és határozottan reagált, elvetve azt.<sup>44</sup> Úgy vélem azt a nézetet, mely szerint a szovjet régészeti kutatásban az alánok szaltovói kultúrában játszott

---

<sup>43</sup> A kérdéstről részletesen ld. MEDVEGYENKO 2006, 16–17.

<sup>44</sup> Pl. MERPERT 1953.

szerepének „túlhangsúlyozása” politikai (sztálinista, illetve orosz nacionalista) nyomásra történt volna,<sup>45</sup> a Szaltyiv-majaki kultúra kutatástörténeti elemzése nem támasztja alá. Kérdés az is, hogy beszélhetünk-e egyáltalán túlhangsúlyozásról, hiszen a nomád kazárok vezető szerepe a szaltovói-kultúra létrehozásában éppen Sz. A. Pletnyova máig ható, és széles körben elfogadott kutatási eredményeinek legfőbb tétele. A szovjet-orosz régészek ezirányú munkáiban és főként érvelésében az alánokkal kapcsolatban – ha volt is ilyen nyomás<sup>46</sup> — a két névadó lelőhely körzetében feltárt régészeti és antropológiai anyag megítélése döntő szerepet játszott.<sup>47</sup>

A szaltovói kutatás másik irányvonala, hogy — többek között a magyar őstörténet kutatásban jól ismert – A. A. Szpicin az említett észak-kaukázusi párhuzamok alapján alán eredetűnek vélte a szaltovói emlékeket (vö. 4. kép). A. A. Szpicin nagy jelentőséget tulajdonított a szaltovói temetők felfedezésének. Az Orosz Régészeti Társaság szláv-orosz részlegének ülésén kijelentette, hogy a Verhnyij Szaltov-i temető egy alán áttelepüléssel van kapcsolatban, majd 1909-ben ezt az elméletét a Népművelési Minisztérium folyóiratában megjelent cikkében továbbfejlesztette (Szpicin 1909).

## SZALTOVÓI KUTATÁS A SZOVJET PERIÓDUS ELSŐ FELÉBEN (1917–1945)

### *A szaltovói leletanyag szerepe a kazár történeti és régészeti kutatásokban*

Az 1917-es forradalom után hosszú ideig csak esetlegesen folyt kutatás. Az ásatásokat a harkivi, voronyezsi és rosztovi területek múzeumainak helyi munkatársai végezték, egységes kutatási koncepció azonban ekkor még nem volt. Az 1920-as évek végén a Szeverszkij Donyec középső folyásánál kisebb

---

<sup>45</sup> Pl. BÁLINT 1996, 938.

<sup>46</sup> Az általam megkérdezett valamennyi szovjet-orosz régész tagadta, hogy az 1960-as évek elejétől az érdemi régészeti szaltovói kutatásban szerepet játszott volna politikai befolyás.

<sup>47</sup> Talán ugyanezzel a pozitív kazár szemlélettel (bár némileg más előjellel) függhet össze az a napjainkban megfigyelhető, inkább kultúrtörténeti, mint tudományos jelentőségű elképzelés, mely korabeli Rusz Kaganátust feltételez (ld. GALKINA 2001).

feltárásokat végeztek, pl. Zalimane, Selkovka, Petropavlovka területén az izjumi és luganszki múzeumok munkatársai (MEDVEGYENKO 2006, 27), illetve folytatódott a Verhnyij Szaltyiv-i temető *ásatása is (13–14. kép)*. Ez utóbbi feltárását 1920-ban a harkivi múzeum végezte, majd 1921-ben a munkát ismét Babenko kapta meg, aki később még az 1947–48-as ásatásokon is dolgozott. A voronyezsi múzeum feltárásai nyomán az 1920-as években fény derült arra, hogy az e térségben feltárt egyes telepek a szaltovói kultúrához tartoznak. Új felfedezések is születtek, pl. a Podgorovka melletti település és temető, az Uriv-i temető és mások, melyek szintén a Szaltyiv-majaki kultúra részét képezik. Ugyanebben az időszakban a rosztovi munkatársak feltártak a Don-medencében és az Azovi-tenger közeli partjain egy sor kazár kori emléket. Dagesztánban 1923-ban Jakovlev vezetett még néprajzi-nyelvészeti expedíciót, míg a régészeti csoport Baskirov vezetésével várfalakat talált Mahacska mellett, ezeket Szemender maradványainak vélték. Az Észak-Kaukázusban pedig a GAIMK<sup>48</sup> expedícióját említhetjük, mely széles körű, rendszerezett munkával vizsgálta az ország ezen vidékét (MILLER 1926).

*Az észak-kaukázusi GAIMK expedíciók (1924–1928)*

1924–1928-ban A. A. Miller vezetésével a GAIMK expedíció folytatott szisztematikus feltárásokat az Észak-Kaukázus vidékén. A terepbejárások mellett felmérték az erődöket, illetve az Alsó-Don mentén kazár kori leleteket gyűjtötték. Ásatásokat végeztek a Szemikarakorszkoje gorogyicsén, valamint a bal és a jobb parti cimljanszki erődben, illetve felfedeztek egy új gorogyicsét Potajnovka mellett.<sup>49</sup> M. I. Artamonov is tagja volt az expedíciónak még aspiránsként,<sup>50</sup> ahol A. A. Millerrel több gorogyicsce területén is együtt ástak, de később elsősorban a bal parti cimljanszki erőd lett a fő kutatási témája. A GAIMK 1927-es ülésén M. I. Artamonov beszámolt az eredményeiről,

<sup>48</sup> GAIMK: Государственная академия истории материальной культуры.

<sup>49</sup> Az 1920–40-es években sokféle elnevezése volt a fenti lelőhelyeknek a szakirodalomban, az egyértelműség kedvéért munkámban a mai neveket és átírásokat használom.

<sup>50</sup> *Дело аспиранта М. И. Артамонова. Рукописный архив ИИМК РАН. Ф.2, оп.1. Дело 29.*

melynek ekkor egyik legfontosabb eleme a kutatott lelőhelyek egyidejűségének kimutatása és három főbb kerámiatípus elkülönítése volt.<sup>51</sup>

1928-ban M. I. Artamonov a Kobjakov gorogyiscsén ásott, illetve feltérképezte a Jelizavetovkai gorodiscsét. Még ebben az évben összegyűjtötte és feldolgozta az alsó-doni teljes, addig előkerült leletanyagot. A településeket három kronológiai szakaszra osztotta, de abszolút dátumokat még nem adott meg, csak azt, hogy egyes települések mindhárom időszakban lakottak voltak, mások csak kettőben. Az eredményeit összefoglaló *Средневековые поселения на Нижнем Дону* című, nagyobb összefoglalása már 1929-ben kész volt, de csak 1935-ben jelent meg (ARTAMONOV 1935), melyben összegezte a ГАИМК expedíciók eredményeit. Feladatának azt tekintette, hogy a leleteket összekösse valamelyik kultúrával, illetve datálja a településeket, meghatározza az egyes településtípusok elterjedési területét, jóllehet a két főbb vizsgált terület, Cimljanszk környéke és a Don-torkolat között még igencsak szórványos adatok álltak rendelkezésére.<sup>52</sup> Az Alsó-Don menti településeknek két kronológiai csoportját különítette el, az elsőbe azokat sorolta, amelyek hasonlóak a 8–9. századi, szaltovói típusú mellékletekhez, míg a 2. csoport leletei a 11–12. századi rusz kurgánokhoz és gorogyiscsékhez kapcsolódtak (ARTAMONOV 1935, 15–16).

A lelőhelyek csoportosításában az épített emlékek mellett M. I. Artamonov elsősorban a kerámialeletekre támaszkodott és maga teremtette meg a régió kerámiatipológiájának alapjait. Az öt legfontosabb lelőhely kerámialeletei alapján elkülönített egy kézzel formált és korongolt kerámia csoportot, ez utóbbit sűrű, fekete és vörös árura osztotta. A kézzel formált kerámiákat főleg fazekak alkották, melyek között vastag és vékony falú változatot különített el. Másik fontos kézzel formált kerámia a belsőfüles üst. A kézzel formált kerámiák előzményeit a helyi római kori kerámiaművességhez kötötte (ARTAMONOV 1935, 45).

---

<sup>51</sup> *Выписка из журнала заседания Совета ГАИМК от 11 февраля 1927 г., №103.*

<sup>52</sup> Доклад М. И. Артамонова «Отчет о работах в Саркеле» в Протоколе заседания кафедры истории раннего средневековья народов СССР от 13 мая 1936 г. In: *Протоколы Института Феодального общества ГАИМК за 1936 г. II. Рукописный архив ИИМК РАН. Ф. 2, оп. 1, 1936. Дело 27.*

A korongozott edények három típusát különítette el: A szürkeszínű edények (I) I/1 csoportját a bal parti cimljanszki erődben feltárt fazekak alkotják, melyek hasonlítanak a szaltovói típusú települések anyagára. Az I/2 csoport leletei csak a Potajnovka és a bal parti cimljanszki erőd lelőhelyekről kerültek elő, melyek a 11–12. századi rusz kurgánok és gorogyiscse anyagával mutatnak hasonlóságot. M. I. Artamonov a hullámvonalas minta szláv eredetével kapcsolatban A. V. Arcihovszkij véleményével szemben (ARCIHOVSZKIJ 1930, 92–93) A. A. Millerrel értett egyet, rámutatva, hogy ez a minta az észak-kaukázusi és a szaltovói kultúra leletanyagára is jellemző (MILLER 1926, 97; ARTAMONOV 1935 58–68). Az Alsó-Don mentén feltűnő fekete, fényezett, egy vagy kétfülű korsók (II) szaltovói kapcsolataira szintén rámutatott, melyek véleménye szerint időben későbbiek a kézzel formált típusnál. A III. csoportba a vörös színű amforákat sorolta, melyek nagy területen terjedtek el, meglehetősen nagy formai egységben. Egy tojás alakú, magas nyakú, a perem síkjáig magasodó fülű, illetve egy körte alakú, alacsony nyakú, masszív, a perem fölé magasodó fülű változatot különített el. Az M. I. Artamonov által kidolgozott kerámiatipológia alapján három kulturális-kronológiai horizont rajzolódott ki. A legkorábbi periódust a térség szarmata korig visszanyúló, kézzel formált edényei jelentik, melyet a szaltovói jellegű, korongon formált, gyakran fényezett kerámialeletek időszaka követett. Végül a rusz telepanyagokra hasonlító, hullámvonalas fazekak, illetve körte, vagy kúp alakú amphorák. Vagyis a Kr. u. 4. század utáni elnéptelenedést a 9. századra letelepülő nomádok települései követik a sztyepp területén. A 9–10. századi mellékletek és a településtípusok közel állnak a szaltovói típushoz, amelyek a délieknél némileg korábban tűntek fel a füves sztyepp és az erdős sztyepp határán. A 11. századra a települések nagy része eltűnt, csak a bal parti cimljanszki erőd maradt meg. A régiót a ruszok szállták meg, majd a 12. század második felében ez is megszűnt, amikor a vidéket elfoglalták a besenyők. Popov nyomán M. I. Artamonov a bal parti cimljanszki erődot (38–40. kép) azonosította Sarkel-Bjelaja Vezsával.<sup>53</sup>

---

<sup>53</sup> М. И. Артамонов: *Отчет Саркелской экспедиции. Рукописный архив ИИМК РАН. Ф.2, оп. 13 1935. Дело 10.*

A sarkeli téglákon talált jeleket M. I. Artamonov tamgáknak nevezte el, összegyűjtötte és rendszerezte azokat. Rájött, hogy az egyforma téglákon általában ugyanolyan jel van, tehát egy-egy mester készítményei. M. I. Artamonov említi azt is, hogy a bal parti Cimljanszk-i erődben feltárt ábrázolások jellege hasonlít a Majackoe gorogyisce területén előkerült köveken megfigyelt rajzokhoz. A sarkeli állat- és emberábrázolások párhuzamai pedig Verhnyij Szaltyivból és az Olsanszki gorodiscéből ismertek, egyben stílusuk közel áll az észak-kaukázusi hasonló ábrákhoz. Mindezek nagyban hozzájárultak a szaltovói és az Alsó-Don menti régészeti hagyaték kulturális-etnikai kapcsolatainak meghatározásához.

Ebben az időszakban a Szaltyiv-majaki kultúra etnikai azonosítása kapcsán Ju. V. Gotyje tételesen cáfolta D. Ja. Szamokvaszov és D. I. Bagalej kazár nézetét. Véleménye szerint ezt a meghatározást egyrészt a régészeti leletek kapcsolatrendszere cáfolja, mivel azok P. Sz. Uvarova műve óta nyilvánvalóan az Észak-Kaukázus felé mutattak.<sup>54</sup> Másrészt a történeti érvek is ellentmondanak, tekintve, hogy a kultúra névadó lelőhelyei olyan területen fekszenek, mely az írott források alapján közismerten igen távoliak a feltételezett kazár települési centrumtól (ГОТЪЕ 1927).<sup>55</sup> Gotyje a kazárokkal kapcsolatban azt a forradalom előtti álláspontot képviselte, miszerint a Kazár Kaganátus a keleti nomádok és Európa között védvonalat alkotott. A szerző ezen birodalom történetét kutatta az addig ismert arab, perzsa, bizánci és zsidó nyelvű írott források alapján.<sup>56</sup> Szerinte a kazárok hamar szakítottak a nomád élettel és egy köztes, félig letelepedett életformára tértek át. A keleti források szerint a lakosság a városok körül koncentráldott, amelyek Európa délkeleti részének

---

<sup>54</sup> Elsősorban a *Материалов по археологии Кавказа* sorozat 1900-as kötete. A korszak publikációs viszonyai között kiváló minőségben előállított sorozatból 1905-ig 10 kötet jelent meg (részletesen ld. Зайцев, Б. П. –Парамонов, А. Ф.: *Графиня П. С. Уварова – председатель XII Археологического съезда*. <http://ysadba.rider.com.ua/almanah/03/3.doc>.

<sup>55</sup> A kérdéstől továbbá ld. КУЗНЕСОВ 1984, 123, 92. j; FODOR 1977, 87, 92; FODOR 1977a, 16.

<sup>56</sup> Доклад М. И. Артамонова «Проблемы древнейшей истории хазар (хазары, болгары и турки)». XV пленум ГАИМК 25–28 февраля 1936 г. In: *Съезды, пленумы, конференции и совещания ГАИМК за 1936 г.* Рукописный архив ИИМК РАН. Ф. 2, оп. 1, 1936. Дело 4; *Стенографический отчет XV пленума ГАИМК, 25–28 февраля 1936 г.* Рукописный архив ИИМК РАН. Ф. 2, оп. 1, 1936. Дело 153.

kereskedelmi központjai voltak. A Kazár Kaganátus biztosította a Boszpor–Don és Kaszpi–Volga menti kereskedelmi utakat, így a 9–10. században hatalmas területen szerzett gazdasági és politikai hatalmat. A bevételei az utazóktól, illetve az utakon szállított árukból szedett vámból, tizedből származott, a kazár városok egyfajta korabeli „árutőzsdék”, piacok voltak (ARTAMONOV 1937, 106–134). Arra a kérdésre, hogy a kazárok miért nem hoztak létre saját kultúrát, Ju. V. Gotyje a még kezdetleges kutatási állapottal indokolta. Véleménye szerint a kazárok emlékeit a Kaszpi-tenger nyugati partján, a Derbentől a Volgáig terjedően kell keresni a dagesztáni sztyeppéken.

M. I. Artamonov több munkájában is összefoglalta a Verhnyij Szaltyiv-i, zlivki és majackojei lelőhelyekről származó addig ismert leleteket, rámutatva, hogy a temetkezési szokások (5. kép) mellett az erődépítészetben is kapcsolat figyelhető meg. Kifejtette, hogy a szaltovói típusú emlékek nagyon hasonlítanak az oszétiai, észak-kaukázusi középkori kultúrára (5. kép). Arra jutott, hogy a Don középső folyása és a Szeverszkij Donyec közti szaltovói régészeti hagyatéék az észak-kaukázusi kultúra változata, csak földrajzilag esnek távol egymástól (ARTAMONOV 1937, 112–122). A kazárok ugyanakkor mindig is a Kaukázusi északi előterének sztyeppéin éltek a hegységtől északra, hatalmas területet uraltak kb. 400 évig, adót szedtek és meghódították a környék törzseit. Viszont nincs adat arról, hogy az egész uralmuk alatt lévő területen mindenütt megtelepedtek volna (ARTAMONOV 1937, 134).

A forradalom utáni korszakban a kutatás véletlenszerűen folyt, főleg a helyi múzeumok végeztek feltárásokat, és három jól megfogható kutatási irány rajzolódott ki: 1. a Kazár Kaganátus történetének kutatása a rusz–kazár kapcsolatok szemszögéből; 2. a Kazár Kaganátus, mint önálló történelmi tényező, főként a keletkutatók munkáiban; 3. a kazár kérdés régészeti-történelmi kutatásának további kiszélesedése.

Az 1920-as évek közepén a kazárok szerepét az európai történelemben még inkább pozitívan szemlélték. Megoldatlan volt ugyanakkor a kazárok eredetének problematikája, illetve a Kazár Kaganátus határainak megrajzolása, valamint a forrásokból ismert városok lokalizálása. Mindezeket a kérdéseket röviddel később M. I. Artamonov kutatásai alapján válaszolták meg.



*Az M. I. Artamonov vezette Don menti (Sarkel) expedíciók (1934–1936)*

*A Szaltyiv-majaki kultúra és a szaltovói kultúrkör történeti-etnikai azonosítása*

A Don menti expedíciókon 1934–1936-ban M. I. Artamonov már vezetőként vett részt. Ennek a munkának a tervét, jelentőségét és remélt eredményeit az ásátás előtt összefoglalta.<sup>57</sup> A legjobban a bal parti cimljanszki erőd érdekelte (37–40. kép), amelynek a forrásokban szereplő Sarkellel való azonosítását biztosra vette. Előzetesen három kronológiai réteget különített el: a vár építése, valamint az azt megelőző periódus mellett még egy rusz–kun időszakot (MEDVEGYENKO 2006, 35).

M. I. Artamonov a feltárások elsődleges céljának a bal parti cimljanszki erőd kultúrrétegeinek elkülönítését, továbbá statigráfiai helyzetük és számuk meghatározását tekintette. A vár belső védelmi rendszerének feltárása mellett, a körülötte elhelyezkedő kurgántemetőben 3–5 kurgán feltárását is célul tűzték ki. A jobb parti cimljanszki erőd (41. kép) esetében a hangsúly a várfalak és építmények (elsősorban házak) megismerésén volt. A munka befejeztével Artamonov még egy írásos beszámolót készített,<sup>58</sup> ami az 1930-as években nem volt szokásban a GAIMK-nál, azonban 1930-as évek végén, amikor Artamonov lett az igazgató, ismét gyakorlattá vált.

A munka eredményeként megerősítést nyert az elképzelés, hogy a bal parti cimljanszki erőd Sarkellel azonos. A kultúrrétegek téglában gazdagok voltak (39. kép), a felső rétegek faépületek maradványait eredményezték. Az egykori állattartás, vadászat, halászat, földművelés és egy sor mesterség (csont, nemesfémek és üveg megmunkálása) nyomára derült fény. A leletek között számos importtárgy is volt, főként kerámia- és üvegmaradványok, illetve márványból

---

<sup>57</sup> О значении археологических исследований в окрестностях станицы Цымлянкой на Дону, на месте древнего Хазарского города Саркела. In: *О работах экспедиции по раскопкам Саркела в 1934 году*. Рукописный архив ИИМК РАН. Ф.2, оп. 1, 1934. Дело 196. Отчет о Саркелской экспедиции (М.И.Артамонов). In: *Протокол пленума ИИФО от 27 сентября 1934 г. - предварительные отчеты об экспедициях 1934 г.* Рукописный архив ИИМК РАН. Ф.2, оп. 1, 1934. Дело 38.

<sup>58</sup> A GAIMK a mai szentpétervári orosz akadémiai régészeti intézet (ИИМК) elődjének megnevezése 1926–1937 között (Государственная академия истории материальной культуры).

készült faragványok. Mindez arra utalt, hogy Sarkel nem csak katonai, hanem kereskedelmi-iparos központ is volt, amely azonban nem hagyott fel a földműveléssel sem. Nem sikerült ugyanakkor megállapítani az építmények alaprajzát és méreteit, de az biztos, hogy a gorogyiscse belső része valamennyi periódusban sűrűn be volt építve. Az alaprajz nem sokat változott (40. kép), az épületek elhelyezkedése és tájolása sem. Az építkezés jellege viszont igen: eleinte téglaházakat építettek, de nem sokáig, azokat a 9. század második felében felváltották a faépületek. A régi téglaházak mellett is épültek újak fából, a kibontott téglákból csinálták az alapozást. M. I. Artamonov szerint a 10. századra a téglaházak eltűntek. Ugyanebben az évben (1934) 7 kurgánt tárt fel a bal parti erőd keleti oldalán, a sánc mellett, valamennyiben lovastemetkezés is előfordult. M. I. Artamonov a 10. századra datálta azokat. A sáncban feltárt temetkezések többsége női és gyerekváz volt, melyek a 11. századra keltezhetők.

Az expedíció eredményeit M. I. Artamonov előadta a GAIMK XI. ülésén 1935-ben<sup>59</sup> és a kutatás eredményei alapján korrigálta a korábbi elméleteket. A kerámiatipológia alapján korábbra tette a település létrejöttét, mert elkülönítette a 9–10. századi korongolt edényeket a 8–9. századi kézzel készültektől. A Sarkel előtti periódust elvetette, a sarkeli időszakot pedig két kulturális-kronológiai periódusra osztotta. A korábbi a 9–10. századra tette a szaltovói és észak-kaukázusi emlékekkel kapcsolatba hozható leletek alapján, míg a későbbit a 11–12. századi Rusz időszaka. A kronológiával kapcsolatban Sarkel megsemmisülésének idejét is átgondolta: a kerámia alapján kiderült, hogy nem Szyjatoszláv foglalta el, hanem már korábban, valamilyen katasztrófa történhetett, feltehetően a 9. században. A temetkezések datálásában is új eredmények születtek, ugyanis a 7 kurgánt nomád temetkezéseknek nevezte, míg a gödörsírokat a 11–12. századra tette.

1935-ben a kutatási terveket alapvetően meghatározta, hogy az azovi Fekete-tengeri Helytörténeti Múzeum kiállításához gyűjtöttek bemutatni való leletanyagot, de az erőd északnyugati végében új szelvényeket is nyitottak, az épen maradt alsó rétegek feltárására. Beszámolójában Artamonov előadta,

---

<sup>59</sup> Доклад М. И. Артамонова «Саркелская экспедиция» In: *Протокол и Стенограмма XI пленума ГАИМК 7–9 февраля 1935 г.* Рукописный архив ИИМК РАН. Ф.2, оп. 1, 1935. Дело 6.

hogy világos képet alkotott a 10. század végi – 11. századi Sarkelről, főként a felső rétegről, a házakról és azok elhelyezkedéséről, az alsó réteg viszont értelmezhetetlen, tele van gödrökkel (MEDVEGYENKO 2006, 40).

A temető(k) kutatásával kapcsolatban a két évnyi (1934–1935) kutatás 17 kurgánt eredményezett: 16 kicsi és 1 nagyobb feltáráására került sor. A kicsikben egy-egy temetkezés volt, jellegzetes 10. századi nomád sírok lóval, szegényes melléklettel, főleg fegyverleletek kerültek elő a mongoloid típusú vázak mellett. M. I. Artamonov szerint minden nagy kurgán a rusz típusba és időszakhoz tartozik, a rusz hódítások idejéből. Szintén a 11. századhoz tartoznak a sírgödrös temetkezések is, itt europid csontvázak vannak, a melléklet tele rusz leletekkel. Így nem volt kérdéses, hogy a település ebben az időben szoros kapcsolatban állt a korai rusz állammal, annak része volt. M. I. Artamonov 1936-ban befejezetnek tekintette a sarkeli kutatást, mivel csak a felső, 11–12. századi rétegek voltak számára értelmezhetőek, érdeklődése viszont a korábbi időszak felé vonzotta, ugyanakkor már ekkor el akarta kezdeni a jobb parti cimljanszki erőd ásását is.<sup>60</sup>

A Kazár Kaganátus régészeti hagyatékának meghatározása érdekében 1936–1939-ben orosz régészeti expedíció dolgozott az Észak-Kaukázusban A. P. Kruglov vezetésével. M. I. Artamonov egy sor középkori, kazár kori emléket kutatott Dagesztánban a hegyvidéki, illetve a sík területek találkozásának régiójában (29. kép).<sup>61</sup> Főleg Derbent és a körülötte lévő egyéb erődök és építmények érdekelték. A Don menti, illetve a kaukázusi ásatási eredményei győzték meg arról, hogy a bal parti cimljanszki erőd valóban azonosítható Sarkellel (MEDVEGYENKO 2006, 40). Sarkeli kutatásai érintették az északkeleti, északnyugati és a déli oldalon feltárt falak és tornyok belső stratigráfiáját. Az expedíció megvizsgálta a téglapítményeket a váron belül. M. I. Artamonov szerint ezek a helyőrség épületei, illetve raktárak voltak. A márványból készült híres három oszlopfelvezetes leletet először keresztény templom részének gondolta.

---

<sup>60</sup> оклад М. И. Артамонова «Отчет о работах в Саркеле» In: *Протокол заседания кафедры истории раннего средневековья народов СССР от 13 мая 1936 г.* Рукописный архив ИИМК РАН. Ф.2, оп.1, 1936. Дело 27.

<sup>61</sup> *Отчет о работах Северо-Кавказской археологической экспедиции в Дагестане в 1937–1938 гг.* Рукописный архив ИИМК РАН. Ф.35, оп.1, 1938. Дело 41.

A déli sarokban a tornyot vizsgálták, ahol meghatározták az építési technikát is: a falak és a tornyok alapozás nélkül épültek, a technika és a téglák méretei nem bizánciak. A falak téglái négyzet és téglalap alakúak, a kötőanyag 3–4 cm vastag mészhabarc volt, Artamonov ugyanakkor hiányolta a tipikus bizánci kő-tégla vegyes falazatot. A falak legalább 6–7 m magasak voltak, rajtuk fogazott mellvéd. Minden sarokban torony, bár ezekről többet nem sikerült megtudni, a kapu ugyanakkor Artamonov szerint az északnyugati falon lehetett. Voltak más tégláépületek is. A kapu mellett, a délnyugati fal közepénél és a déli sarokban, egy nagy épület közepén és kisebbek máshol. Artamonov úgy vélte, hogy nem nagyon lehet kideríteni róluk semmit, csak egy biztos, hogy a tégláépítmények a várfallal egy időben készültek (ARTAMONOV 1940, 140–142).

1937-ben Leningrádban beszámolót is tartott a sarkeli expedíció munkájáról,<sup>62</sup> melyet aztán röviddel később publikált is (ARTAMONOV 1940, 130–165). Ez a mű a régészeti anyagok, valamint írásos emlékek együttes elemzése Sarkel és a Kazár Kaganátus történetének szempontjából. Az írott források elemzése során választ keresett arra, ki ellen épült Sarkel (ARTAMONOV 1940, 134–135). Szerinte ebben a kérdésben a kazároknak a besenyők elleni harca játszott szerepet, akik a Fekete-tenger menti sztyeppeken jelentek meg a 830-as években.<sup>63</sup> VII. (Bíborbanszületett) Konstantin tudósításait megerősítik a tények, a vár valóban a 9. században épült, bár semmi tipikusan bizáncit nem találtak, kivéve a márványoszlopot és oszlopfőt, de hogy volt-e templom, azt nem tudni. Artamonov szerint a várat kazárok építették a helyiek segítségével, de a mesetereket nem tudta meghatározni. Elcinte Sarkel csak vár volt helyőrséggel és raktárakkal. A lakosság csak akkor költözött be, amikor a besenyők nyugatra szorultak a Dnyeper mellé. Ezzel megváltozott Sarkel arculata a 10. században. Ekkorra az első téglavár és a többi épület már elpusztult, a helyükön 10.

---

<sup>62</sup> Доклад М. И. Артамонова «Саркел и некоторые другие укрепления в Северо-Западной Хазарии»: Протокол от 13 мая 1937 г. In: *Протоколы и переписка по кафедре раннего средневековья народов СССР*. Рукописный архив ИИМК. Ф.2, оп.1, 1937. Дело 128.

<sup>63</sup> A. L. Jakubovszkij szerint viszont a magyarok ellen, akik csak a 9. század végén tűntek fel ebben a régióban (JAKUBOVSZKIJ 1942, 61–63).

századi lakóházakat tártak fel a kutatók. Ezek fából és agyagból épültek, téglá felhasználásával. A régi téglákból készültek a kemencék és a padló kötőanyag nélkül vagy agyaggal. Az új lakosság megjelenésére utalnak a gabonataróló gödrök, földműves eszközök és állatsontok, tehát volt itt állattartás, vadászat és halászat, fémművesség, csont- és kőmegmunkálás, fazekasság. Sarkel a 10. században már mezőgazdasági település volt, a helyi kézművesség központja, középkori város,<sup>64</sup> mely a 11. századra – Artamonov szerint – olyan lett, mint a szláv városok. A 12. század elejéig állt, akkor a nomádok nyomásának hatására a lakosság elhagyta a várost (ARTAMONOV 1940, 151).

M. I. Artamonov felfigyelt arra is, hogy a Don alsó folyása menti, erődítés nélküli települések hasonlítottak a szaltovói telepekre, az erődítések esetében pedig a falak hasonló szerkezetére hívta fel a figyelmet a jobb parti cimljanszki,<sup>65</sup> illetve a Majackoe, a Verhnyij Szaltyiv és a Verhnyij Olsanszk-i erődöknél. Elképzelése szerint Szaltyiv-majaki kultúra hatásával lehet számolni, mely kiterjedhetett az Alsó-Don menti régióra. Ez utóbbi egy időben későbbi variáns, de ugyanazon kultúrkör részei (ARTAMONOV 1940, 162). M. I. Artamonov ismét felvetette tehát a szaltovói kultúrkör eredetének etnikai kérdését. Szerinte az alán gyökerek vitán felül állnak, az Alsó-Don menti leletek pedig a kazár-bolgár kultúra emlékei. Ezt arra alapozta, hogy a kazárokat hun-bolgár törzsnek tartotta, amely szkíta-szarmata alapon fejlődött – mint az alán is –, majd más nomád népcsoportok, főleg a türkök hatása alá került. Ebből kiindulva a szarmata elemek szerinte megmaradhattak az észak-kaukázusi alán kultúrában, és azokban a bolgár-kazár törzsekben is, amelyek elfoglalták a sztyepp területét. A legnagyobb jelentőséget annak tulajdonította, hogy földműves települések jelentek meg a sztyeppen, melyek a nomádok egy részének letelepedéséről tanúskodnak. A Kazár Kaganátus kialakulása a délkelet európai sztyepp vidékén hatalmas társadalmi-gazdasági változásokat hozott.

---

<sup>64</sup> Azt, hogy Sarkel város volt, M. I. Artamonov szerint az is bizonyítja, hogy a környékén, a Don alsó folyása mentén számos középkori település is ismert, melyekben nagyobb koncentrációban élt letelepült lakosság.

<sup>65</sup> 1939-ben I. I. Ljapuskín a Don menti (Sarkel) expedíció keretein belül ásatásokat végzett a jobb parti cimljanszki erődben és meghatározta a település karakterét, pontosította a kronológiai kereteket, eredményeit 1940-ben publikálta (LJAPUSKIN 1940).

Az akkor ismert adatok alapján M. I. Artamonov úgy vélte, hogy ezeket a változásokat nem lehet pontosan meghatározni, de többé-kevésbé feudális jellegűeknek tartotta azokat (ARTAMONOV 1940, 164).

A sarkeli ásatások később is folytatódtak, mellyel párhuzamosan az 1932–1958 közötti időszakban elsősorban délen, a füves sztyepp vidékén, a Don középső, illetve alsó folyása mentén. A Volga és Don közötti területek kazár kori településeinek ásatásai<sup>66</sup> mellett ugyanakkor a névadó lelőhelyek kutatása sem szűnt meg (SZEMJONOV-ZUSZER 1952). Az előbbi terület leletanyagában bizonyos hasonlóságok mutatkoztak egyes északi, szaltyivi kerámiatípusokkal. Ennek eredményeként lassan megindult a kultúra fogalmának földrajzi kiterjesztése. M. I. Artamonov 1940-ben még csak a Don és Szeverszkij Donyec vidéki erdős sztyepp lelőhelyeit sorolta a Szaltyiv-majaki-kultúrába,<sup>67</sup> koncepciójában egy másik csoportot alkottak „*az Alsó-Don vidék kazár kori települései.*” Szerinte ez utóbbi csoport valamivel később alakult ki, mint az első, és a két csoport földrajzilag és etnikailag is határozottan elkülönül (ARTAMONOV 1937; ARTAMONOV 1940; ARTAMONOV 1962, 309–310, 313–314).<sup>68</sup> Artamonov szerint a Szaltyiv-majaki kultúra lakosságának alapját a szarmata-alán korszak őslakossága alkotta, akik a török nyelvű népek Don-vidéki megtelepedése után nyelviileg eltörökösödtek. Fontos ugyanakkor felhívni a figyelmet arra, hogy M. I. Artamonov a régészeti leletanyag történeti értékelésénél gyakran jóval óvatosabban fogalmazott, mint ahogy ez a munkáira történő hivatkozások alapján gyakran kitűnik (AFANASZJEV 2001, 43–44).

A későbbiekben további etnikai azonosítások lehetősége is felmerült a tárgyalt kultúrával kapcsolatban, bár azok jelentősége és érvrendszere jóval szerényebb volt, és főként csak a Verhnyij Szaltyiv-i temető hagyatékának interpretációjára szorítkoztak. A nemzetközi szakirodalomban az 1930-as évek-

---

<sup>66</sup> A legnagyobb figyelmet a Cimljanszk környéki leletegyüttes kapta, itt a Don jobb és bal partján is folytak ásatások, 1949–1951-ben pedig a Volga–Don expedíciók dolgoztak M. I. Artamonov vezetésével, rendkívül nagy mennyiségű leletanyagot eredményezve.

<sup>67</sup> Pl. Majackoe gorodisce, Verhnyij Szaltyiv, Verhnyij Olsanszk, Podgorovka, Pokrovka, Szalovka, Jutanovka, Nizsna Ljubjanka.

<sup>68</sup> Az 1950-es évek után született munkáiban ez a határozott elkülönítés már nem olyan éles.

ben Fettich Nándor részéről előbb a magyar (FETTICH 1933, 268),<sup>69</sup> majd 1943-ban G. Vernadsky részéről a viking-varég eredet koncepciója látott napvilágot. G. Vernadsky véleménye szerint a Don–Oskol menti alán-as lakosság a 8. század elején magyar fennhatóság alá került, melyet 735 körül a „*svéd expanzió*” váltott fel, így gyakorlatilag a Szaltyiv-majaki kultúra „*svéd-varég*” eredetű lenne (VERNADSKY 1943, 226, 242, 272–401).<sup>70</sup> Sz. A. Szemjonov-Zuszer 1947-ben publikált véleménye felveti a kultúra szláv eredetének lehetőségét is (SZEMJONOV-ZUSZER 1947, 131–182). 1970-ben D. T. Berezovec ismét a „*nem szláv nyelvű ruszokkal*” hozta kapcsolatba a Verhnyij Szaltyiv-i hagyaték etnikai hátterét (BEREZOVEC 1970, 72–73).<sup>71</sup>

#### SZALTOVÓI KUTATÁS A SZOVJET PERIÓDUS MÁSODIK FELÉBEN (1945–1987)

Az 1940-es évek végén kezdődött a Volga–Doni csatorna építése, melynek során az Alsó-Don menti régészeti emlékek közül számos (pl. Sarkel) a leendő csatorna elárasztott területeire esett. A leningrádi IIMK ezen emlékek vizsgálatára újabb expedíciókat szervezett a Volga–Don mentén 1949–1951 között, melynek fő feladata a tervezett Cimljanszk-i víztározó területének leletmentése volt, melyet több munkacsoportban végeztek. Az időszűke miatt az expedíció csak terepbejárásokat végzett, illetve szűrőpróbaszerű ásatásokat, valamint feltárta a bal parti cimljanskii erődöt, illetve a körülötte lévő temetőt. Ez utóbbi munkát O. A. Artamonova és A. L. Jakobson vezette, míg a kurgánsíros temetőt Sz. A. Pletnyova vezetésével tárták fel.

<sup>69</sup> Hasonlóan foglalt állást ZAHAROV–ARENDELT 1935, 69. Ennek tükröződése a magyarországi szakirodalomban MOLNÁR 1955; PERÉNYI 1956.

<sup>70</sup> Bár a birikai viking temető három női sírjából nyakban, függesztőfüllel ellátott, szaltovói típusú övveretek kerültek elő, és bár hasonló leletek megfigyelhetők a Rusz területén is (pl. Gnyozdovo), az idézet történeti koncepciót régészetiileg semmilyen érvanyag nem támasztja alá. Az észak-európai elterjedésű szaltovói típusú leletekről újabban ld. PUSKINA 2007.

<sup>71</sup> Napjainkban ez a nézet – tudományos érvekkel jóval kevésbé alátámasztva – újra megfigyelhető, pl. [http://sarkel.ru/istoriya/russkij\\_kaganat\\_zabytaya\\_istoriya\\_dona\\_sergej\\_bezzakonov](http://sarkel.ru/istoriya/russkij_kaganat_zabytaya_istoriya_dona_sergej_bezzakonov), továbbá GALKINA 2001.

Az A. L. Jakobson által összeállított terv<sup>72</sup> szerint különös hangsúlyt helyeztek a város alapjainak és az erődrendszer feltérképezésének folytatására, ehhez a nyugati sarokban kellett feltárni az erőd falát a (kazár kori) saroktoronnyal, valamint megkeresni a városkaput. A kései periódusból a szláv házak és temetkezések vizsgálatát tervezték, ami képet adhat a gorogyiscse benépesítésének mértékéről, kronológiájáról, illetve a lakosság etnikai összetételéről.

*A Kazár Kaganátus régészeti problematikája  
és a Volga–Don menti nagy régészeti expedíciók az 1950-es években*

Az expedíció 1949-es munkájának legfőbb eredményeit M. I. Artamonov foglalta össze (ARTAMONOV 1949, 138–143), melyek 1950 márciusában az IIMK ülésén tartott beszámolóban is elhangzottak. E munkák eredményei alapján megállapították, hogy Sarkel téglakerődjének alaprajza egy kb. 200 m hosszú és 150 m széles téglalap, az erőd téglafala 4 m vastag, masszív, tömören rakott, saroktoronyokkal és egymástól 32 méterre elhelyezett toronykiszögelésekkel erősítették meg (38, 40. kép). A falakból és tornyokból a lelőhelyen leggyakrabban előforduló négyzet alakú téglákból rakott töredékek maradtak. A téglák jól kiégetett, 25 × 25 méretűek, vastagságuk 5–6 cm volt. A védművek nem bizánci, hanem Artamonov szerint inkább közép-ázsiai építészeti tradíció szerint készültek (Artamonov 1949, 138). Ugyanakkor Bizánc érdekelt volt a Kazár Kaganátus hatalmának megerősítésében a Fekete-tenger vidékén, ahol a magyarok és a besenyők éltek. Elsősorban a szárazföldi út, másodsorban a Don–Volga vízi út védelme volt a feladata, amikor ez utóbbin már nemzetközi kereskedelem folyt. Petronas missziója a Donon leginkább politikai színezetű volt. A bizánci politikai érdekek a Don mentén és Bizánc hatása a kazároknál a Sarkelben található keresztény templomban testesült meg az írott források alapján, de ennek egykori létét a 1949-es ásatások nem erősítették meg.

---

<sup>72</sup> А. Л. Якобсон: Предварительный отчет о раскопках Саркелского городища в 1949 г. Рукописный архив ИИМК РАН. - Ф.35, оп. 1, 1949. Дело 119.



Az ásatások folyamán első ízben kerültek elő olyan kazár kori házak, amelyek fából, agyagból vagy nádból épültek, földpadlóval és vert agyagfaluk volt a padlóra rakott, boltozatos kemencékkel. Ezek többnyire közvetlenül az erőd falához épültek, és a helyiségek kultúrrétegeiben kerámiát is találtak: magas nyakú, lapos fülű korsókat, kézzel formált és korongolt fazekakat. Az északnyugati erőd fal alatt egy aknafolyosót találtak, 5,15 m távolságra a saroktoronytól. Az erődön kívül, a folyosó bejárata fölött egy kazár kori ház volt a 10. század végéről, benne a falnál egy boltozatos kemence. Ebből M. I. Artamonov arra következtet, hogy a folyosó még a 9. században készült, és menekülési útvonalként szolgált megszállás esetére. Később pedig téglával és kővel zárták le és földdel betemették, mivel nem volt rá szükség. A járat végében találtak egy emberi csontvázat, amely egy mélyedésben feküdt és téglával be volt fedve. A csontváz mellett poralapú festék maradványait találták (antimon) szamarkandi papírba tekerve, amelyet a 8. század végére – 9. század elejére datáltak.<sup>73</sup> M. I. Artamonov megjegyezte, hogy a kazár kori Sarkel kultúrája a jellegzetes kerámiaanyagban hasonlít az észak-kaukázusi kamrasíros temetkezésekre és a Don-vidék szaltyivi kultúrájára. Annak ellenére, hogy ezeket a kultúrákat alán eredetűnek volt szokás tekinteni, ő a Kr. u. I. évezred második felében mégis két etnikai csoport létezéséről beszélt: alán és bolgár-kazár (MEDVEGYENKO 2006, 61). Véleménye szerint Sarkel nem alán, hanem kazár eredetű volt (ARTAMONOV 1949, 140). A szlávok megjelenése később Sarkelben (az orosz krónikák szerint Bjelaja Vezsa) ugyanakkor nem egyszerű földműves kolonizáció volt, Sarkel egy jelentős város volt fejlett kézművességgel és nemzetközi kereskedelmi kapcsolatokkal. A lakosság kihasználta jó földrajzi adottságait (szárazföldi és vízi utak kereszteződése), és kiszorgálta kézművességével a környező nomád népeket. Így a lelőhelyet a délkeleti sztyepp rusz előretolt helyőrségének tekintette (ARTAMONOV 1949, 141). Azt a kérdést azonban, hogy honnan érkezett a szláv lakosság az Alsó-Donhoz, nem volt könnyű megválaszolni. A 10. század második feléből származó Romni-

---

<sup>73</sup> Összefoglalóban: *Тезисы доклада М. И. Артамонова «Раскопки в Саркеле»* Рукописный архив ИИМК РАН. Ф. 312, оп.1, 1950. Дело 315.

Borsevo-kultúrához köthető kerámia ugyan előkerült, de a sírokban talált ékszerek nem illettek bele egyik szláv csoportba, kultúrába sem.

1950-ben a lelőhely kutatása a gorogyiscse északkeleti részén folytatódott, a kutatócsoport elsődleges célja a városkapu és a körülötte fekvő területek feltérképezése volt. Artamonov feljegyezte, hogy bár a kazár építésű erődfalakat lebontották az alapokig, a téglák lenyomatai az altalajban megmaradtak, így sikerült felismerni a tégláépítményeket. Az erődfal északnyugati, rövid oldalán, az északnyugati sarokhoz közelebb, megtalálták a városkaput. A fal belső felén, a bejárat két oldalán két hosszú, téglalap alakú őrház volt téglából, a kapura néző ajtóval. Az északnyugati falnál azt is megállapították, hogy az erőd déli sarkát belülről citadellává alakították. Feltártak egy 3 m széles téglafalat, amely 60 m-re a déli saroktól, a délnyugati falra merőlegesen futott. A jelek szerint legalább 55 m hosszú volt, aztán derékszögben keletre fordult az erőd délkeleti fala felé, így egy négyszögletű teret, a citadella alapját zárta be az erőd déli sarkában. Még 1936-ban, a déli sarokban találtak egy tégláépületet két pincével és téglahomlokzattal. 1950-ben a citadella átellenes sarkában ugyanilyen került elő, melyek az ásató szerint kamrák vagy tömlöcök lehettek. A citadella mellett találtak egy hosszú, szűk, L-alakú tégláépületet 40 m hosszú belső válaszfalakkal. Az épület egyik vége az erődfallal érintkezett, a másik a citadella keresztfalával. M. I. Artamonov szerint karavánszeráj lehetett nagy belső udvarral. 1950-ben a Don meredek partján, 2 km-rel feljebb a gorodiscsétől feltártak három tégláégető kemencét is. Az 1950-es munkák rávilágítottak a kazár és szláv rétegek kapcsolatára és felfedték a kazár erőd fő jellemzőit. A legnagyobb figyelmet ebben az évben a citadella kapta, mivel erről feltételezték, hogy a legfontosabb épület, vagyis az erőd katonai és adminisztratív központja volt. 1950-ben azonban Sarkel tágabb környezetében is kutatásokat végeztek I. I. Ljapuskin vezetésével a Don bal partján, melyek közül a karnahuvói szaltovói telep volt a legjelentősebb.<sup>74</sup>

---

<sup>74</sup> Az 1950. évi munkákról összefoglalóan ld. Тезисы доклада М. И. Артамонова «Работы Волго-Донской экспедиции» In: *Материалы Пленума ИИМК, посвященного итогам работ экспедиций 1950 г.* Рукописный архив ИИМК РАН. Ф. 312, оп. 1, 1951. Дело 333.

1951-ben az expedíció kutatócsapata célul tűzte ki, hogy befejezi a terület általános vizsgálatát. A kutatás során feltárták az erőd jelentős részét, elkészült a teljes alaprajz, feltárták a keresztfalat amely két részre osztotta az erődöt, a két részt pedig hosszú épületsorok és azok falai osztották részekre. Az erőd északi részén találtak még egy kaput, amely a folyóhoz vezetett. Befejezték az L-alakú épület feltárását a nyugati részen, amelyet M. I. Artamonov korábban karavánszerájnak gondolt. A tűzhelyek és kemencék hiánya, a falak vastagsága arra enged következtetni, hogy ez egy kétszintes épület volt, a földszinti helyiségek gyakran mésszel felöntött padlóval kialakított kamrák lehettek, vagy más gazdasági helyiségek. A helyőrség lakóhelyiségei az emeleten helyezkedtek el. Az 1951. évi kutatás sem találta keresztény templom nyomait, sem márvány használatára utaló jeleket Sarkelben. Ebből M. I. Artamonov arra következtetett, hogy a talált oszlopfőket Petronas hozhatta, de végül nem használták fel őket. Jól haladt ugyanakkor a Szvjatoszlav-féle hadjárat utáni rétegek vizsgálata, M. I. Artamonov megállapította, hogy a szláv lakosság a Romni–Borsevo-kultúra területéről érkezett. A Leningrádi Állami Egyetem 1951–52-es ülészakán elmondta, hogy a kutatás feltárta a kazár erőd arculatát, mely a középső, valamint alsó Don-vidék letelepedett kora középkori földműves lakosságának kultúrájához hatalmas kutatási anyagot adott. Ez a népesség főleg a fekete-tengeri sztyepp szarmata-alán népességének leszármazottaiból állt, akik keveredtek az Ázsiából a hun hódítások elől benyomuló finnugor és türk törzsekkel. Az ebből a keveredésből született bolgár-kazár törzsek török nyelveken beszéltek. A lelőhely szláv időszakának aztán a kunok előretörése vetett véget. A gorogyiscse késői rétegein a tűzvészek, rombolás és nomádok támadásainak következtében a lakosság elmenekülésének nyomai láthatóak, melynek hatására 1117-ben Bjelaja Vezsa lakosai rusz területre költöztek és a lelőhely elnéptelenedett.<sup>75</sup>

A rendszeres beszámolók és kisebb publikációk mellett a volga–doni expedíció munkájának eredményeiről három kötet<sup>76</sup> jelent meg (MEDVEGYENKO

---

<sup>75</sup> ARTAMONOV 1952.

<sup>76</sup> *Труды Волго-Донской экспедиции*. Том I. МИА. 1958. №62; *Труды Волго-Донской экспедиции*. Том II. МИА. 1959. №75; *Труды Волго-Донской экспедиции*. Том III. МИА. 1963. №109.

2006, 65–73). Az első kötet megjelenését 1953-ra tervezték, de az 1951-es Pravda cikk hatására – melyben Artamonovot a Kazár Kaganátus szerepének túlértékelésével vádolták meg – a munka lelassult, és csak 1958-ban adták ki, módosított struktúrával.<sup>77</sup> Többek nyomására Artamonov bevonta az előkészületekbe az IIMK szláv-orosz régészeti csoportját is. A kötetben Artamonov összefoglalását olvashatjuk az erőd 1949–1951-es ásatási leleteiről, illetve történeti-kulturális következtetéseit a város életének két nagyobb periódusáról. A szaltovói kultúrkör tekintetében I. I. Ljapuskin összefoglaló cikkét kell kiemelnünk (LJAPUSKIN 1958), mely a kutatástörténeti összefoglalás mellett valamennyi akkor ismert szaltovói lelőhelyre kitért. Összefoglalta a kultúra alapvető jegyeit a települések, házak és gazdasági épületek, és temetkezések vonatkozásában, illetve részletesen jellemezte a leleteket (kerámia, földműves, halászati, fa-, kőmegmunkáló eszközök, lószerszám, fegyver, ékszer stb.), valamint kidolgozta tipológiájukat. Következtetéseket vont le a szaltovói lakosság társadalmi, gazdasági és kulturális életéről. A kultúra két variánsra osztásában (erdős sztyeppe: alán; sztyeppe: bolgár), egyetértettek M. I. Artamonovval, de a kultúra etnikai eredetében, hovatartozásában azonban nem (LJAPUSKIN 1958, 137–148).

A második kötetet 1955-re tervezték, de csak 1959-ben jelent meg. Ebben P. A. Rappoport cikkét kell kiemelnünk, mely az erőd és védműveinek, építészeti technikáját foglalja össze azzal a végkövetkeztetéssel, hogy az építők valószínűleg a kazár fennhatóság kaukázusi területeiről érkeztek. Ott a kaukázusi Albániában ugyanis az égetett téglából való építkezés már a 6. század óta ismert. Ennek nyomán kerülhettek Sarkelbe a Szaszanida Irán építészeti hagyományai (RAPPOPORT 1959). V. D. Beleckij és M. I. Artamonov nem értett egyet abban, hogy melyik népességhez köthető az erőd felépítése. Az előbbi véleménye szerint Sarkel helyén az erődöt megelőzően szaltovói település volt. Az erőd építése akkor kezdődött, amikor új etnikai csoport, nomád törökök érkeztek, akik később elfoglalták a citadellát, ez a népesség pedig kazárok voltak (BELECKIJ 1959). M. I. Artamonov ebben nem volt biztos, mivel a ci-

---

<sup>77</sup> A. L. Jakobson munkája a sarkeli házakról végül is nem kerülhetett bele, mert nem illett a kötet struktúrájába.

tadella helyőrsége más török népcsoportból is állhatott, amely a kazár kagánt szolgálta, és ezt erősítik meg az írásos források is (ARTAMONOV 1958, 36–37). A Sarkel helyén álló település tényleg létezett, de az szerinte az erőd építőié volt, akik a szaltovói-kultúra zlivki variánsához (18. kép) tartoztak, amely a jobb parti cimljanszki erőd területét is benépesítette. Abban sem értett egyet a két tudós, hogy mikor jelentek meg a szlávok a Don alsó folyásánál. V. D. Beleckij szerint a korai szláv népesség még a kazár időszakban megjelent Sarkelben, és egy ideig együtt élt itt a két másik népcsoporttal, a szaltovói és a nomád török etnikai komponenssel (BELECKIJ 1959, 132, 134). M. I. Artamonov szerint erre csak a 10. század második felében került sor, miután Szvjatoszláv elfoglalta az erődöt.

M. I. Artamonov 1935-ös művének nyomdokain haladva Sz. A. Pletnyova a sarkeli középkori kerámia tipológiáját dolgozta ki (PLETNYOVA 1958). Véleménye szerint a kazár korban a gorogyiscsét 2/3 részben szaltovói népek lakták, rajtuk kívül pedig nomádok, – akik már annak első évtizedeiben beköltöztek a citadellába – is lehettek, részben pedig az általuk felbérelt besenyők vagy úzok. Ezen kívül szlávok is éltek Sarkelben. A Rusz időkban (965 után) a lakosság összetétele nem változott, csak több lett a szláv. A második kötetben ezen kívül speciális tanulmányok is megjelentek, pl. a vas- és üvegművességről (SZOROKIN 1959; LVOVA 1959).

A harmadik, és egyben utolsó kötet 1963-ban jelent meg, melynek legfontosabb részét a Sarkel–Bjelaja Vezsa mellett feltárt gödörsíros (szaltovói és szláv, 10. század vége – 12. század eleje) temetkezések bemutatása alkotja O. A. Artamonova tollából. Sz. A. Pletnyova a besenyő-oguz nomád kurgános temetőt foglalta össze, amely szerinte a 10–11. századi helyőrség hagyatéka. A kötetben több antropológiai tanulmány is napvilágot látott, melyek közül a számunkra érdekes korai időszakot L. G. Vujics dolgozta fel (VUJICS 1963). Az antropológiai vizsgálatok is a lakosság összetételének heterogén jellegét erősítették meg. A nagy része helyi származású volt, a szarmaták, bolgárok és alánok közvetlen leszármazottai, a többiek betelepültek voltak: főleg szlávok, akik a Rusz birodalom határvidékéről költöztek ide. Másrészt az Ázsia távoli részéről idekerült nomád úzok és besenyők is idővel a helyi lakosság részévé váltak.

A volga–doni expedíció 1949–1951-es feltárásai áttörést jelentettek a Kazár Kaganátus megismerésében. Egy nagy kutatógárda foglalkozott a feldolgo-

zással, és a fiatal tudósok új ötleteket és elméleteket vittek a kazár tematikába. A kutatás eredményeképp megfejtették a város kazár és orosz rétege közti kapcsolatot, feltérképezték Bjelaja Vezsa arculatát és elkülönítették a szláv réteg három időszakát. Ez az új, kazár kutatási tematika és csoport M. I. Artamonov vezetésével megerősödhetett volna még jobban, de az 1950-es években nagy ideológiai és politikai nyomás alá kerültek. M. I. Artamonov más kutatókat is felkért a publikált kutatások és az ásatások beszámolóinak megvitatására, utóbbiakat két további kötetben tervezte megjelentetni, de csak három jelent meg. Sok adatot nem dolgoztak fel, az ásatási dokumentációt (amelyet O. A. Artamonova folytatott) és a leletanyagot az Ermitázsban őrzik, melyeket M. I. Artamonov 1971-ben bekövetkezett halálát követően Sz. A. Pletnyova kapott meg. Ő 1993-ban fejezte be az 1949-es beszámoló kiegészítését és az 1950–1951. évi beszámoló elkészítését. A két beszámoló alapján 1996-ban kiadta monográfiáját, amelyben leírta és értelmezte a bal parti cimljanszki erőd ásatásainak anyagát (PLETNYOVA 1996).