



# A magyarság korai történetéről – régész szemmel

Honnan jöttek, mikor és hogyan érkeztek a Kárpát-medencébe a honfoglaló magyarok? **Türk Attila** a legújabb kutatások alapján összefoglalja, milyen választ ad ezekre a kérdésekre ma a régészet

TÜRK ATTILA

TÜRK ATTILA

**A** MAGYARSÁG EREDE-TÉT több tudományág igyekszik felderíteni, immár évszázadok óta. A korai magyar történelem – elterjedtebb nevén a magyar őstörténet – az írásos emlékeket tekintve forrásszegény kutatási terület. Így a régészet, mint folyamatosan, sőt rohamosan gyarapodó forrásbázisú tudományág, kiemelkedő jelentőséggel bír annak kutatásában. Ez tény akkor is, ha a régészeti leletek közvetlen történeti, etnikai megfeleltetését ma már itthon is sokkal óvatosabban kezelik a régészek. Fontos hangsúlyozni azt is, hogy a régészet számára nem pusztán a forrásanyag bővült bámulatosan az utóbbi időkben, hanem módszereinek tárháza is. A régészeti lelőhelyeken ugyanis megindult a feltárt csontanyag természettudományos, főleg genetikai szempontú vizsgálata, és új tudományág született: a bioarcheológia. Ez megsokszorozta és pontosabbá tette a tárgyi hagyatékból kinyerhető információkat.

A magyar őstörténet napjainkban leginkább elfogadott történeti-régészeti modellje az 1960–1970-es évek szovjetunióbeli ásatási eredményeire épült. A régészet számára a korai magyar történelemmel kapcsolatos alapvető kérdés azonban máig nem sokat változott. Nevezetesen, hogy hol volt a korábban nyelvészeti módszerekkel azonosított nyugat-szibériai őshaza? Továbbá, hogy a vándorlás során az Uráltól a Kárpát-medencéig terjedő területen milyen leletek mutatják a magyarok elődeinek feltűnését, és mikor? A korai magyar történelem legfrissebb régészeti eredményeit és a további kérdéseket az alábbiakban foglalhatjuk össze.

A magyar őstörténet régészeti kutatása a kezdetektől szorosan összefonódott a Kárpát-medence honfoglalás kori (10. század) régészetével. A magyarok elődeinek régészeti azonosítására két alapvető kutatási módszer, az ún. lineáris (az Uráltól a Kárpátokig), illetve a retrospektív szemlélet (a Kárpát-medence 10. századi emlékeiből kiinduló, annak keleti előzményeit kereső) jött létre. Ebben az áttekintésben most az utóbbi, a szakemberek által biztosabbnak tartott módszer alapján tekintem végig a legfrissebb kutatási eredményeket.

Fontos eredmény, hogy ma már biztosan állíthatjuk: a Kárpát-medence 10. szá-

zadi régészeti hagyatékának minden kérését kizáróan vannak 9. századi kelet-európai előzményei. Tehát a régészet hozzá tud szólni érdemben a magyar őstörténet témájához. A keleti kapcsolatokat mutató tárgytipusok száma a honfoglalás kori hagyatékból az utóbbi években jócskán megnőtt. Ezt elsősorban annak köszönhetjük, hogy a kelet-európai kora középkori régészeti hagyatékat is jobban ismerjük, mivel 2005 óta ismét szisztematikusan és nemzetközi kutatási együttműködések keretében intenzíven vizsgáljuk. Ilyen lelettípusok újabban például a honfoglalás kori íjak markolatlécei, a tegezöv, a bronz-, illetve vascsövekkel záródó tarsolyok,

Radiokarbon kormeghatározással eddig közel tucatnyi olyan honfoglaló sírt tudtunk elkülöníteni, ahol az eltemetettek valószínűsíthetően még a honfoglalás előtt, a korábbi szállásterületen születtek, de már a Kárpát-medencében hunytak el. Ezekről a síroktól, vagyis a ténylegesen honfoglalók csontanyagának vizsgálatától számos új eredményt remélhetünk a minden szempontból összetett 10. századi Kárpát-medencei népesség eurázsiai hátterét illetően. A természettudományos vizsgálatok arra is rámutattak, hogy néhány magányosan vagy kis sírszámú temetőben eltemetett fegyveres honfoglaló férfi esetében a temetés ideje a 870–895



**A magyar őstörténet a régészet szemszögéből (Türk Attila nyomán)** A TÚLOLDALON: 9–10. századi övveretek. Kárpát-medence (balra) és Urál-vidék (Ujelgi temető, jobbra) (Türk Attila nyomán)

a taplótartó, a rozettás lószerszámveretek, a dróttal megerősített lovaglóostorok és faedények, az ötkarikás hajfonatkorongok. A temetkezési szokásokat tekintve a részleges lovas-, illetve marhatemetkezéseket, a kurgán alá vagy korábbi sírhalmok betöltésébe való betemetkezések szokását említhetjük. A korabeli Közel-Keletig elérő kereskedelmi kapcsolatokat pedig egy új selyemtípus kelet-magyarországi sírokban való feltűnése is igazolta. Ez utóbbi megfigyelés felhívja a figyelmet arra, hogy a magyarság keleti kapcsolatrendszere a honfoglalást követően is fennmaradt a 10. században. A honfoglalást kiváltó besenyő támadást valószínűleg hamar kiheverték elődeink, és az általuk kialakított 10. századi pompás anyagi műveltség hatása még egykori szomszédaiknál is kimutatható.

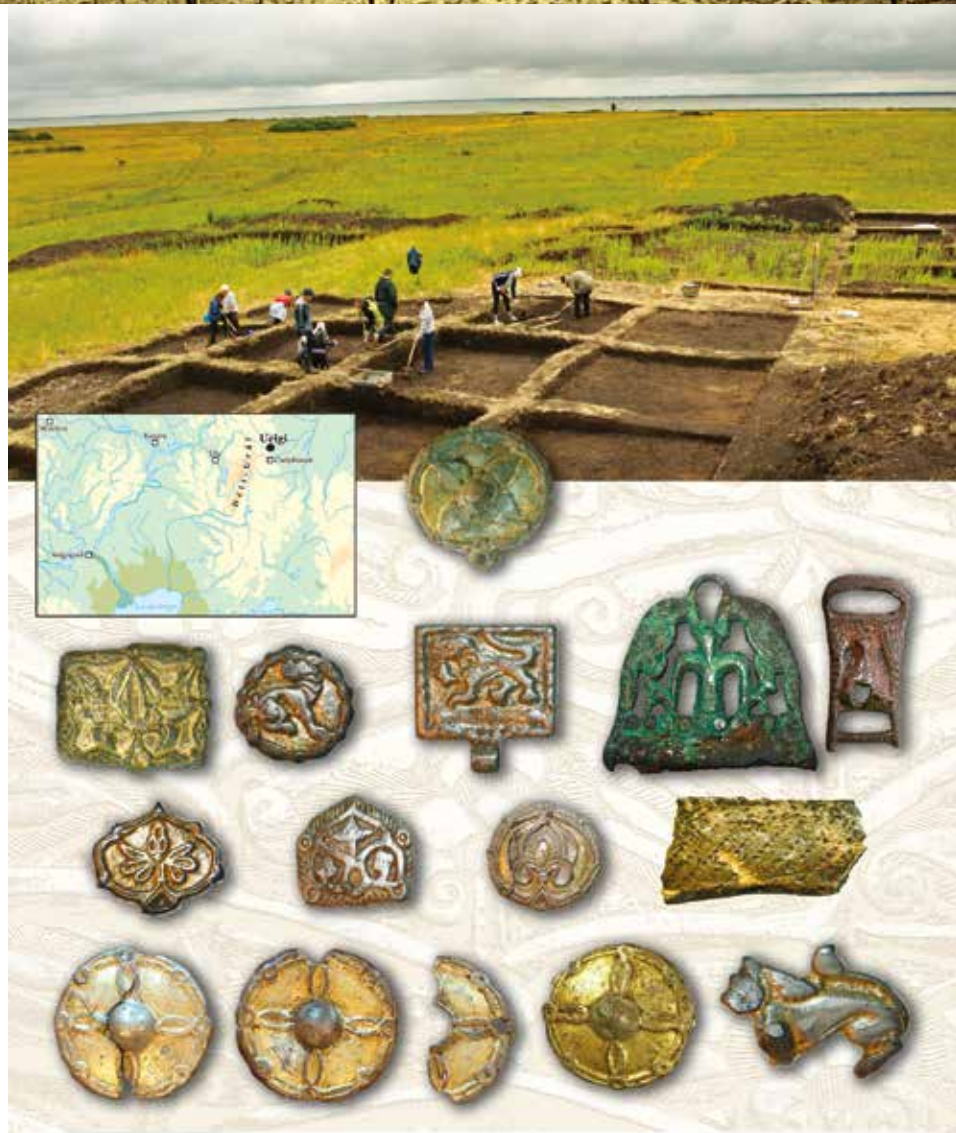
közötti időszakra, vagyis a honfoglalás fő évszámának tekintett 895 előttre tehető. Az írott forrásokból tudjuk, hogy a magyar hadsereg már a 860-as évektől feltűnt alkalmanként a Kárpát-medencében, ahol zsoldosként vett részt a Karoling–morva konfliktusban. Ezen események során tehát már földbe kerülhettek temetkezések magyar jellegű leletanyaggal. Ma úgy véljük, hogy a honfoglalás eseménytörténete régészeti szempontból inkább néhány évtizedre terjed ki, és nem pusztán egy évről, 895-re, amikor a beköltözés legfőbb eseménye végbe ment. Érdekes tény, illetve kutatási probléma jelenleg még az is, hogy mely útvonalon keresztül költöztek be a honfoglalók. A Kárpátok hátságának közvetlen térségében ugyanis továbbra sem ismerünk magyar jellegű leleteket, temet-

kezéseket. A kutatásban újból és újból felmerül az al-dunai útvonal lehetősége, de minden kétséget kizáró bizonyítékok és leletek még itt sem állnak rendelkezésünkre.

De honnan is költöztek be a mai magyarok elődei a Kárpát-medencei új hazájukba?

### Etelköz

A mai Moldovai és Dnyeszter Menti Moldáv Köztársaság területén, valamint Ukrajnában az utóbbi évtizedben felgyorsultak a régészeti kutatások. A Dnyeszter és a Dnyeper folyók vidékén számos olyan 9. századi lelőhely (pl. Szlobodzeja, Szubbotci, Katyerinovka) látott napvilágot, amely kapcsolatokat mutat a honfoglaló magyarok tárgyi hagyatékával. A régészeti kutatásban ezeket a lelőhelyeket összefoglalóan a névadó Ingul menti lelőhely, egy kis ukrán falucska nyomán szubbotci régészeti horizontnak hívjuk. Az ide sorolt temetkezések leletanyagára jellemzőek a lábnál elhelyezett részleges lovas temetkezések, a halotti maszkok, illetve a szemfedőlemezek, az aranyozott ezüst (öv)veretek, a palmettadíszes szablyaszerelekek stb. Vagyis ezek a sírok egyszerre mutatnak kapcsolatot a honfoglalás kori és a Volga–Urál vidékének kora középkori leletanyagával, így alkalmasnak tűnnek a magyarok vándorútjának meghatározására. A szubbotci leletkör keltezését illetően az eddig elvégzett radiokarbon vizsgálatok megerősítették a hagyományos régészeti kronológiát, vagyis nagy biztonsággal a 9. század második felére tehetjük azt. A leletanyagban tükröződnek a szomszédos, elsősorban az északi, szláv, illetve krími-bizánci területekkel létrejött kapcsolatok (főként az import kerámialet alapján), melyekről az írott források is megemlékeznek. A tárgyi hagyaték jellege kifejezetten összhangban van a főleg muszlim források által a magyarok 9. századi elődeiről rajzolt képpel. A korai magyar történelem legfontosabb írott forrása, a VII. (Bíborbanszületett) Konstantin bizánci császár 950 körül a magyarokról írt feljegyzései között Etelköz területét az ott található folyókkal határozta meg, amelyek leírása jól illik a mai Dnyeper és a Dnyeszter folyók vidékére. A fenti jellemzők alapján a szubbotci régészeti leletanyagot tehát igen nagy valószínűséggel azonosítható az írásos forrásból ismert Etelköz területével.



Magyar jellegű leletek és Káma-völgyi importok az Urál keleti oldalán. Az Ujelgi lelőhely kiemelkedő magyar őstörténeti szerepét a régészeti leletek mellett az archeogenetika is igazolta (Boldog Zoltán és társai nyomán)

A Dnyeszter vidékén egy érdekes történeti/régészeti elképzelést is publikáltak moldáv régészek. Felvetették, hogy a magyar érdekszféra egészen a 940-es évekig, vagyis a honfoglalást követően is kiterjedt keleten egészen a Dnyeszter folyó vidékéig. Érvként a két helyi szláv törzs kijevi függetlenségét és a kijevi rusz, valamint besenyő leletek 925–940-es évekig mutató Dnyeszter vidéki hiányát hozták fel. Noha ez az elképzelés még további bizonyításra szorul, nagyon valószínűnek és logikusnak tűnik, mivel a kelet–nyugati kereskedelmi úthálózat jelentőségét a magyarok már etelközi tartózkodásuk során felismerték. Ennek nyomán gazdag leletanyag került a temetkezéseikbe is, melyek között a különböző selymeket és a meglepően nagy számban előkerült aranytárgyakat említhetjük elsősorban. Logikus feltevésnek gondoljuk, hogy

amennyiben volt rá lehetőségük, igyekeztek ennek a jól jövedelmező kereskedelemnek a Kárpát-medencei honfoglalást követően is a részesei maradni.

### Levédia és a kazárok

Térben és időben tovább haladva kelet felé a Levédia néven ismert szállásterület lokalizálásának kérdésébe ütközünk, amelyet a kazárok közelében kerestek a kutatás. A Don-vidéken azonban, ahol a hazai szakemberek többnyire korábban feltételezték, ennek nincs régészeti nyoma. Egy olyan népességet és leletanyagot kellene ugyanis ott kimutatni, amely a 6–8. század között az Urál vidékéről odaköltözött, majd a 9. század közepén nyugatabbra vándorolt. Emlékeztetnünk kell, hogy a hazai szakemberek a Kazár Kaganátus területét azért kezelték kiemelten a magyar őstörténetben, mivel nyel-

### A honfoglalók embertani jellemzői

A honfoglalók 10. századi, vagyis első három nemzedékének csontvázaik mindig is a hazai embertan érdeklődésének központjában álltak. Keleti eredetük ismeretében a figyelem legelőbb a koponyákon feltehető fajtajellegekre, eurázsiai térségről lévén szó, az *europid* és *mongolid* nagyrassz jegyeire irányult. A két nagyrassz legfőbb különbsége az arcprofilon érzékelhető, ami az *europidok* esetében erőteljes kiemelkedésű, a *mongolidok* esetében csak mérsékelt vagy csekély. A koponya keskeny – hosszú (*dolichokran*), avagy széles – rövid (*brachykran*) formája szintén irányadó, nagy általánosságban ugyanis a *dolichokran* forma az eurázsiai térség északi és déli sávjában éltekre, míg a *brachykran* forma annak középső sávjában élt népeiségekre jellemző. Az évezredek során lezajlott keveredés ezek számtalan formai változatát hozta létre, megnevezésük azonban sok esetben zavar és félreértés forrása. A honfoglalók eddig ismert férfi és női koponyalelete zömmel az *europid* nagyrassz formakörébe sorolható, de megtalálható közöttük kevert *europo-mongolid*, sőt néhány *mongolid* egyén is.

Koponyájuk jellemzői szerint a honfoglalók két csoportra bonthatók. Egyik csoportjuk a Felső-Tisza-vidék, a Duna–Tisza köze és a Kisalföld síkvidékén telepedett le, ezek koponyája szélesebb és rövidebb, és közöttük lelhetők fel az *europo-mongolid* és *mongolid* egyének. Másik csoportjuk az Észak-Alföld és Dunántúl dombosabb vidékeit szállta meg, ezek koponyája keskenyebb és hosszabb, képviselik pedig az *europid* nagyrasszba sorolhatók. Figyelemre méltó ugyanakkor, hogy a koponyaforma különbözősége ellenére a honfoglaló férfiak és nők testmagassága mindkét csoport esetében nagyjából azonos.

Összehasonlító statisztikai vizsgálatok szerint a fentiekben vázolt koponyaformák gyökerei messzi múltba vezetnek. Az eurázsiai térség i. e. 15. század és i. sz. 13. század közötti időszak 120 embertani sorozatának ismeretében ugyanis a honfoglalók formái párhuzamai az Azovi- és a Fekete-tenger feletti sztyeppe késő vaskori időszakának népességei között lelhetők fel. Ezen belül a szélesebb és rövidebb koponyájú síkvidéki honfoglalók az Azovi-tenger feletti térségben, míg a keskenyebb és hosszabb koponyájú dombvidéki honfoglalók a Fekete-tenger feletti térségben nyerték el megjelenésük végső formáját.

Forrás: Éry Kinga: *A honfoglalók antropológiai jellemzőiről*. *Korunk*, 2014/8.

TURKATILLA  
WIKIMEDIA



Válogatás a Dnyeszter folyó menti (egykori Etelköz nyugati része) szlobodzejai temető leleteiből (Boldog Zoltán és társai nyomán) LENT: Palmettadíszes szablyakoptató a moldáviai Jekimauci lelőhelyről

vünkben mintegy 400 ótörök jövevényes szó található, és úgy vélték, hogy azokat csak a Kazár Kaganátus területén vehették át a magyarok. Az írott forrásokból meglehetősen jól ismert Kazár Birodalom tárgyi hagyatékát a régészek szaltovói kultúrának nevezték el. Azonban ennek pontos meghatározása sosem volt egységes a kutatásban, illetve annak a magyarok elődeire gyakorolt hatását már korábban is eltérően ítélték meg. Ezt a régészeti műveltséget igen jelentős belső eltérései miatt már korábban is ún. földrajzi variánsokra osztották (pl. erdős és füves sztyeppe, Alsó-Don és Alsó-Volga menti stb.). Ma azonban már nem tekintik a régészek a Kazár Kaganátus hagyatékát egységesen lefedő régészeti műveltségnek, hanem önálló részre bontották. A kazár–magyar kapcsolatok pedig egymás szomszédságában és nem feltétlenül a Kazár Kaganátus területére beköltözve jöhettek létre. A Don menti Levédia elképzelés kapcsán azt is meg kell jegyeznünk, hogy a koncepció nyelvészeti szempontból sem szerencsés. Ott ugyanis főként nem török nyelvű népek, hanem a Kaukázus északi előteréből a 8. század közepén határvédelmi feladatokkal nagy

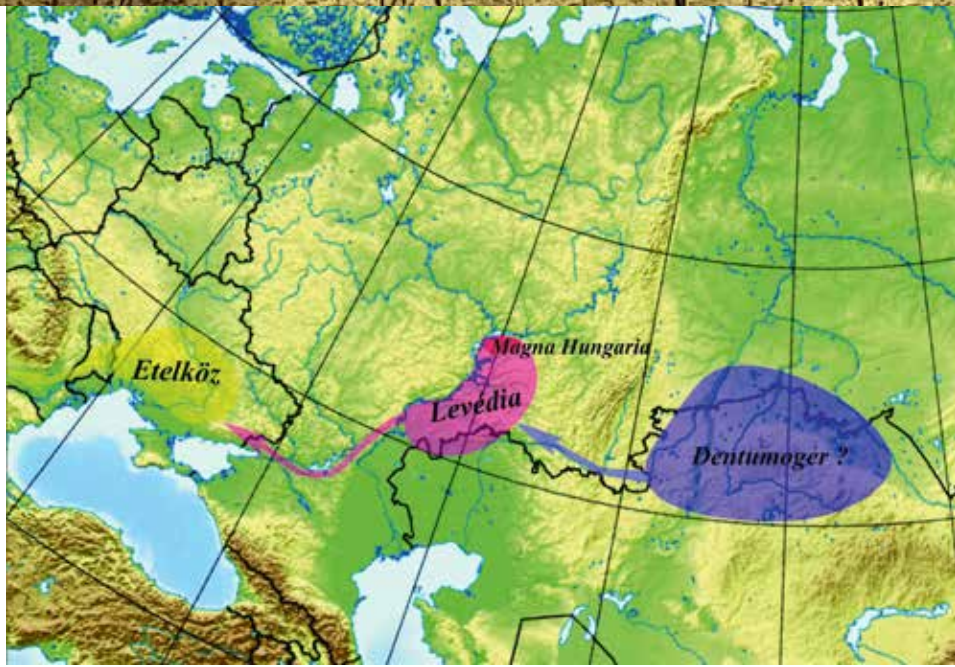
tömegben északra telepített iráni nyelvű alán lakosság élt.

A magyarság európai megjelenésének időrendje kapcsán merült fel támpontként (842 előtti magyar jelenlét) a Sarkel-probléma. A bizánci forrás szerint a kazárok a bizánciaktól kértek segítséget egy erőd felépítéséhez, amelynek okaként több kutató is valamilyen külső katonai

veszélyre gondolt. Bár Sarkel szinte biztosan azonosítható a Don-balparti cimljanszki erőddel, amelyet az 1930–1950-es években tártak fel a Don alsó folyásánál – az építészetben megnyilvánuló bizánci metrikus adatok nyomán –, az azonban továbbra sem bizonyítható, hogy a magyarok ellen épült volna. Nyugati határvár értelmezése sem helytálló, hiszen a Kazár

Kaganátus belső területén helyezkedik el. Manapság a néhány kilométeres körben elhelyezkedő három cimljanszki erődöt, illetve a hozzájuk közvetlenül kapcsolódó halomsíros temetők régióját a kazárok „fővárosaként”, a Kaganátuson belüli központi szállásterületeként értelmezi a kutatás.

Szintén az utóbbi pár év régészeti eredménye, hogy a Kaukázus északnyugati



A magyar őstörténet állomásai a legújabb régészeti kutatások szerint (Olekszj V. Komar nyomán) LENT: Kora középkori régészeti kultúrák Délnyugat-Szibériában a magyar őshaza területén (Alekszandr Sz. Zelenkov nyomán készítette Nagy Béla)

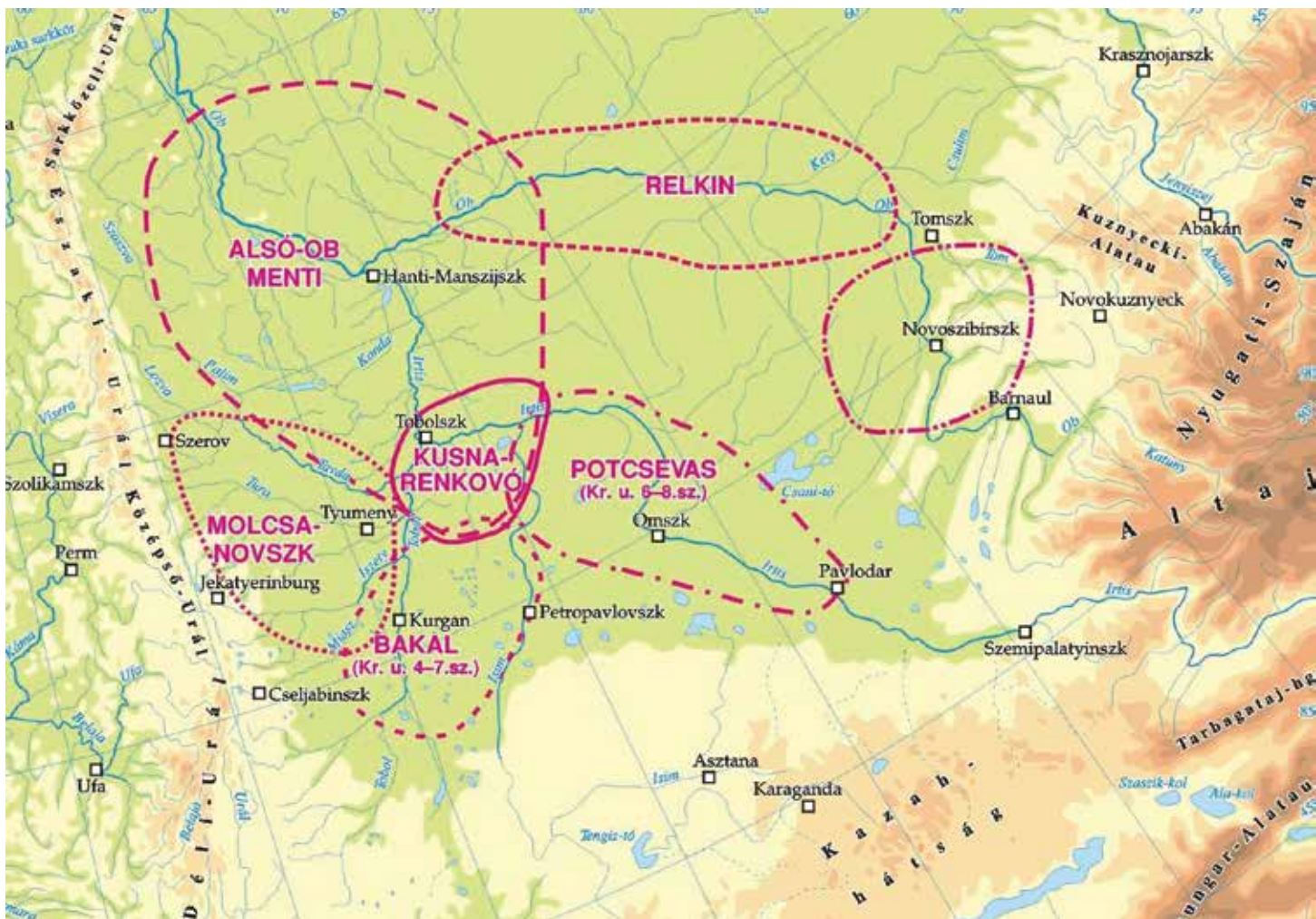
előteréből – vagy feltehetően onnan – származó szórványleletek között kifejezetten magyar jellegű leletek kerültek elő. Az időközben megindult terapi kutatások remélhetőleg tisztázni fogják a még kétes eredetű tárgyak pontos hátterét. Jelenlegi értelmezésük szerint elsősorban a szomszédos 9-10. századi szubbotci leletkör,

vagyis a magyarok etelközi szállásterületének hatásával számolhatunk. A magyarok ugyanis bekapcsolódtak a Kaukázus régióját is érintő korabeli rabszolga-kereskedelemben. Vagyis az 5-8. századra vonatkozóan ezek nem tekinthetők bizonyítéknak az Azovi-tenger menti (Meotisz) vagy „kaukázusi” magyar megtelepedésre.

A 13. századi magyar írott források őstörténeti „adatai” csak arra utalnak, hogy tudtak a magyarok őseinek keleti eredetéről, és arra, hogy a korabeli magyar „külpolitika” keleten a Don menti térségig „láthatott ki”.

### A Volga–Dél-Urál-vidék

A honfoglalás kori és etelközi hagyaték eredetét tovább követve keleten a Volga–Káma–Dél-Urál térségébe jutunk. A magyar nyelv uráli eredetét tekintve ez egy igen szerencsés egybeesésnek tekinthető, és a magyar őstörténet multidiszciplináris kutatási lehetőségeire hívja fel a figyelmet. A Középső-Volga vidékén elsősorban a mai Szamara város környékén, a Volga bal partján ismerünk néhány ígéretes lelőhelyet. A szamarai mikroregió egyébként a Volgán való átkelés feltételezett helyének meghatározása szempontjából is jelentőséggel bír, az átkelés feltehetően itt mehetett végbe, talán a már bronzkor óta folyamatosan használt Zsiguli-rév közelében. Amennyiben Levédiát valóban történeti realitásként kezeljük, így annak a Volgától keletre való lokalizálása a régészet oldaláról jelen ismereteink szerint alátámasztható.



Válogatás a tatár földi és a baskíriai magyar jellegű kora középkori régészeti leletekből (Boldog Zoltán és társai nyomán) LENT: Magyar jellegű leletek a Dnyeper folyó vidékéről (Etelköz keleti része) (Boldog Zoltán és társai nyomán)



A Volga–Dél-Urál térségéből kiinduló elvándorlás okát ma még nem ismerjük. A történeti szakirodalomban a bizánci forrásadat feltételezett ún. első besenyő háború azonban logikus elképzelésnek tűnik (a második volt a Kárpát-medencei magyar honfoglalást kiváltó

esemény). A történeti kutatás szerint valamilyen politikai-katonai konfliktus hatására következhetett be. A régészeti hagyatékot vizsgálva azt látjuk, hogy az Urál keleti előterében, a 8-9. század fordulóján az Altaj hegység felől új keleti nomád népesség leletanyaga tűnt fel,

amelyet régészetileg szrosztki kultúrának nevezünk. Ennek hatása egészen a Káma–Belaja folyókig kimutatható. Több szakember is felvetette, hogy ezek a keleti irányból érkező jövevények (talán a mai baskírok elődei) okozhattak egy olyan politikai-katonai konfliktust, amely során magyarok egy része – a kazárok szövetségében – átkelt a Volgán és nyugati irányba vándorolt. Jelentős részük azonban ott maradt, leszármazottjait a 13. században Julianus barát megtalálta, és ezt a területet nevezzük *Magna Hungariának*. Ezzel kapcsolatos a Volga–Káma-régió legjelentősebb magyar őstörténeti felfedezése is. A mai Tatár földön, a régészetileg csijaliki kultúrának nevezett (10-14. század) régészeti hagyaték csontanyagában sikerült genetikailag azonosítani a keleti magyarokat.

Számos elképzelés él ma is a tudományos szakirodalomban is arról, hogy a magyarok elődei már korábban, vagyis az 5-8. század időszakában átlépték a Volgát nyugati irányban. Ezek az elképzelések azonban teljes mértékben figyelmen kívül hagyják a kelet-európai régészeti és bioarcheológiai eredményeket, így érdemben nem számolhatunk velük. Összefoglalóan azt mondhatjuk, hogy a magyarok elődeinek vándorlása kapcsán ma egy gyors, és a 9. század elejénél nem korábbi volgai átkeléssel számolhatunk, kazár szövetségében, amint ezt a szovjet-orosz, illetve ukrán kutatás már korábban is egyöntetűen feltételezte. A 6-8. század vége közötti időszakban ugyanis sehol nem tűnik fel Kelet-, illetve Délkelet-Európában keleti eredetű régészeti leletanyag. Ugyanakkor világosan megfigyelhető ez a 9. század derekán a Dnyeszter–Dnyeper-térségben a fentebb részletesen tárgyalt szubbotci régészeti horizont esetében. Valószínűleg ezzel állhat összefüggésben az a tény is, hogy a magyarok elődeiről Kelet-Európában nincs 836-nál korábbra keltezhető biztos írott forrás.

Az Urál keleti oldalán az elmúlt évek legkiemelkedőbb magyar vonatkozású leletei egyértelműen a cseljabinszki erdős sztyeppei térségében (Szinjeglazovo, Ujelgi) váltak ismertté. Itt az Ujelgi néven ismert temető hagyatékában találjuk a honfoglalás kori hagyaték eddigi legközelebbi és legnagyobb mennyiségben előkerült régészeti párhuzamát. Időközben a temető Kárpát-medencei magyarsághoz



Magyar jellegű leletek az 1959-ben előkerült szinyeglazovói sírból az Urál keleti oldalán (Boldog Zoltán és társai nyomán) LENT: Honfoglalás kori előkelő harcos viseletének rekonstrukciója a korabeli leletek alapján (Boldog Zoltán nyomán)

fűződő biológiai kapcsolatait is kimutatták. A hegység keleti oldaláról a nyugatira történő magyar átköltözéssel – a hagyományos elképzelés szerint – a 6. század derekán számolhatunk a nagy uráli átjárónál, feltehetően az avar népvándorlás északi hatásaként. Újabban több kutató is érvelt az Urált déli irányból megkerülő, az Urál folyó völgye mentén végbemenő vándorlás mellett, amely mozgásnak vég-

pontja egyből a Középső-Volga-vidék volt. Időrendileg is új koncepció körvonalazódott az átkelés időpontjára: a 9. század legeleje. Ebben a kérdésben komoly előrelépést csak az Urál keleti és nyugati előterében ismert kora középkori régészeti kultúrák új, a korábinál pontosabb időrendi egyeztetésével érhetünk majd el. Itt azonban nyelvészeti, uralisztikai szempontból felmerül egy érdekes kérdés a további kutatások számára. Nevezetesen az, hogy bár a nyelvészeti kronológia szerint az ugor nyelvi egység (a magyar és obi-ugor nyelvek közös őse) körülbelül i. e. 1200–500 körül felbomlott, a magyarok elődei még további 1500–2000 évet éltek a mai obi-ugor nyelvű népek elődeinek közvetlen szomszédságában, és ennek régészeti látszik némi nyoma.

A honfoglalás kori hagyatékából kiinduló régészeti elemzéssel nagyságrendileg a 4–6. századig tudunk visszanyúlni idő-

ben a korai magyar történelemben, egészen az Urálon túl és Délnyugat-Szibéria kora középkoráig. A nyugat-szibériai magyar őshaza helyének pontosabb meghatározása jelenleg a magyar koratörténet régészeti kutatásának legfogósabb kérdése, de továbbra is elsősorban a Tobol-Irtis-Isim folyók térségébe helyezhetjük.

### Formálódó összhang

Összefoglalva megállapíthatjuk, hogy a korai magyar történelem régészeti kutatásában az elmúlt 10–15 év kiemelkedő előrelépést hozott, és ez minőségi valamint mennyiségi értelemben egyaránt igaz. A tárgyi hagyaték komplex (természet) tudományos vizsgálata korábban remélni sem mert lehetőségeket tárt fel. Az eredményekről pedig elmondhatjuk, hogy a legtöbb tudományterület esetében közös eredővel bírnak. Talán soha nem volt még ekkora összhang a különböző forráscsoportok adatai között: a honfoglalás kori hagyaték keleti kapcsolatait ott találjuk, ahol más adatok alapján a nyelvészek és a történészek is valószínűsítik. A hagyományos régészeti elemzések szerepe a jövőben is meg fog maradni, hiszen a különböző jellegű forrásadatok történelmi modellé formálásában kiemelkedő szerepet játszik az időfaktor, amire ez a tudományterület a legérzékenyebb. Vitán felül áll, hogy a tárgyi hagyaték elemzése jóval finomabb kronológiai felosztást tesz lehetővé, míg a nyelvészet közvetlen történelmi időrendi megfeleltetése irreleváns. A természet-tudományos vizsgálatok eredményei pedig még inkább arra irányítják a korszak kutatóinak figyelmét, hogy csak helyesen megfogalmazott, világosan megválaszolható kérdéseket érdemes feltenniük munkájuk során. A továbblépés kulcsa manapság – a szakadatlan forrásfeltárás mellett – a magyar őstörténet modern régészeti kutatásánál is ebben rejlik. ■

**Türk Attila** régész, PhD, az ELKH BTK TTI tudományos főmunkatársa és a PPKÉ BTK adjunktusa



Az MTA Magyar Őstörténeti Témacsoportja egy hat kötetből álló tudományos ismeretterjesztő sorozatot jelentetett meg 2014–2018 között, amely a korai magyar történelem valamennyi kérdését áttekinti a legújabb kutatási eredmények alapján

WIKIMEDIA

