

STUDII ȘI CERCETĂRI  
DE  
ISTORIE VECHĂ ȘI ARHEOLOGIE

**TOMUL 71 – 2020**

**1–2**

SUMAR

*STUDII*

|  |    |
|--|----|
| ANCA-DIANA POPESCU, VLAD-ȘTEFAN CĂRĂBIȘI, ROBERT SÎRBU, MARTA PETRUNEAC, DANIELA CRISTEA-STAN, MARIN FOCȘĂNEANU, STELIAN MIHĂLCEANU, FLORIN CONSTANTIN, Tehnici de realizare a două fibule din prima epocă a fierului descoperite în Oltenia ..... | 5  |
| ERWIN GÁLL, FLORIN MĂRGINEAN, ADRIAN URSUȚIU, Descoperiri arheologice privind populația de la est de Tisa în secolele VI–VII. Studiu de caz: grupul de morminte din situl Nădlac – <i>IM</i> (jud. Arad).....                                      | 23 |
| LUMINIȚA ANDREICA-SZILAGYI, SARAH PETER, Analiza antropologică a scheletelor descoperite în situl Nădlac – <i>IM</i> (jud. Arad) .....   | 59 |
| VALENTIN DUMITRAȘCU, Analiza arheozoologică a ofrandelor dintr-un mormânt din perioada avară timpurie din situl Nădlac – <i>IM</i> (jud. Arad) .....   | 71 |

*NOTE ȘI DISCUȚII*

|  |     |
|--|-----|
| EMILIAN TELEAGA, Notă privind caii încorporați reprezentați pe o cană din tezaurul de la Rogozen.....  | 81  |
| IULIAN BÎRZESCU, Inscripții pe vase arhaice de la Tariverde, jud. Constanța.....   | 87  |
| ERWIN GÁLL, SZABOLCS NAGY, SARAH PETER, ATTILA TÜRK, FERENC WANEK, Pot fi folosite rezultatele analizelor <sup>14</sup> C în interpretări istorice? Cazul sitului funerar din secolul al X-lea de la Cluj-Napoca – <i>Strada Zápolya</i> ..... | 95  |
| EUGEN PARASCHIV-GRIGORE, MIHAI GABRIEL VASILE, O nouă descoperire sigilografică bizantină de la Nufăru, jud. Tulcea.....   | 115 |
| LIA BĂTRÎNA, ADRIAN BĂTRÎNA, Opinii cu privire atât la cronologia mormântului 10 din Biserica Domnească de la Curtea de Argeș, cât și pe marginea inelului cu camee descoperit în acesta.....  | 129 |

TEZE DE DOCTORAT

|   |     |
|---|-----|
| ANNAMÁRIA-IZABELLA PÁZSINT, Asociațiile private din orașele grecești ale Pontului Euxin (secolele VI a.Chr. – III p.Chr.) ..... | 157 |
|---|-----|

RECENZII ȘI NOTE BIBLIOGRAFICE

|   |     |
|---|-----|
| Neculai Bolohan, <i>Bronzul târziu la Dunărea de Jos. Componente și relații culturale</i> , Editura Mega, Cluj-Napoca, 2016, 362 p., 82 pl. (Cristian Eduard Ștefan) .....  | 171 |
| David M. Lewis, <i>Greek slave systems in their Eastern Mediterranean context, c. 800–146 BC</i> , Oxford University Press, Oxford, 2018, xii + 372 p. (Liviu Mihail Iancu) .....   | 173 |
| Lupescu Makó Maria (főszerkesztő), Ionuț Costea, Ovidiu Ghitta, Sipos Gábor, Rüss-Fogarasi Enikő (szerkesztő), <i>Cluj – Kolozsvár – Klausenburg 700: várostörténeti tanulmányok = studii de istorie urbană</i> , Erdélyi Múzeum-Egyesület, Cluj-Napoca, 2018, 548 p. (Sebastian Dobrotă) ..... | 178 |
| ABREVIERI .....   | 185 |

ÉTUDES ET RECHERCHES  
D'HISTOIRE ANCIENNE  
ET D'ARCHÉOLOGIE

TOME 71 – 2020

1–2

SOMMAIRE

*ÉTUDES*

|   |    |
|---|----|
| ANCA-DIANA POPESCU, VLAD-ȘTEFAN CĂRĂBIȘI, ROBERT ȘÎRBU, MARTA PETRUNEAC, DANIELA CRISTEA-STAN, MARIN FOCȘĂNEANU, STELIAN MIHĂLCEANU, FLORIN CONSTANTIN, Manufacturing techniques of the two Early Iron Age fibulae discovered in Oltenia.....                       | 5  |
| ERWIN GÁLL, FLORIN MĂRGINEAN, ADRIAN URSUȚIU, Archaeological discoveries linked to the populations that lived east of Tisza River during 6 <sup>th</sup> –7 <sup>th</sup> centuries. Case study: the grave cluster from Nădlac – <i>IM</i> site (Arad County) ..... | 23 |
| LUMINIȚA ANDREICA-SZILAGYI, SARAH PETER, Anthropological analysis of human skeletons from Nădlac – <i>IM</i> site (Arad County).....  | 59 |
| VALENTIN DUMITRAȘCU, Zooarchaeological analysis of an early avar grave's offerings from Nădlac – <i>IM</i> site (Arad County).....  | 71 |

*NOTES ET DISCUSSIONS*

|   |     |
|---|-----|
| EMILIAN TELEAGA, Note on the horned horse represented on a mug in the Rogozen thesaurus.....  | 81  |
| IULIAN BÎRZESCU, Inscriptions on Archaic pottery from Tariverde, Constanța County .....   | 87  |
| ERWIN GÁLL, SZABOLCS NAGY, SARAH PETER, ATTILA TÜRK, FERENC WANEK, Can one use the results of <sup>14</sup> C analysis to perform historical interpretations? The case of the 10 <sup>th</sup> century funerary site in Cluj-Napoca – <i>Zápolya Street</i> ..... | 95  |
| EUGEN PARASCHIV-GRIGORE, MIHAI GABRIEL VASILE, A recently discovered seal at Nufăru, Tulcea County .....  | 115 |
| LIA BĂTRÎNA, ADRIAN BĂTRÎNA, Some thoughts regarding the chronology of the tomb no. 10 of the princely church in Curtea de Argeș, as well as about one of the rings found there.....  | 129 |

THÈSES DE DOCTORAT

|  |     |
|--|-----|
| ANNAMÁRIA-IZABELLA PÁZSINT, <i>The Private Associations from the Greek Cities of the Black Sea (6<sup>th</sup> century BC – 3<sup>rd</sup> century AD)</i> ..... | 157 |
|--|-----|

COMPTE RENDUS ET NOTES BIBLIOGRAPHIQUES

|  |     |
|--|-----|
| Neculai Bolohan, <i>Bronzul târziu la Dunărea de Jos. Componente și relații culturale</i> , Editura Mega, Cluj-Napoca, 2016, 362 p., 82 pl. ( <i>Cristian Eduard Ștefan</i> ).....   | 171 |
| David M. Lewis, <i>Greek slave systems in their Eastern Mediterranean context, c. 800–146 BC</i> , Oxford University Press, Oxford, 2018, xii + 372 p. ( <i>Liviu Mihail Iancu</i> ) .....   | 173 |
| Lupescu Makó Maria (főszerkesztő), Ionuț Costea, Ovidiu Ghitta, Sipos Gábor, Rüss-Fogarasi Enikő (szerkesztő), <i>Cluj – Kolozsvár – Klausenburg 700: várostörténeti tanulmányok = studii de istorie urbană</i> , Erdélyi Múzeum-Egyesület, Cluj-Napoca, 2018, 548 p. ( <i>Sebastian Dobrotă</i> ) ..... | 178 |
| ABRÉVIATIONS.....  | 185 |

## POT FI FOLOSITE REZULTATELE ANALIZELOR <sup>14</sup>C ÎN INTERPRETĂRI ISTORICE? CAZUL SITULUI FUNERAR DIN SECOLUL AL X-LEA DE LA CLUJ-NAPOCA – *STRADA ZÁPOLYA*\*

ERWIN GÁLL\*\*, SZABOLCS NAGY\*\*\*, SARAH PETER\*\*\*\*,  
ATTILA TÜRK\*\*\*\*\*, FERENC WANEK\*\*\*\*\*

**Rezumat:** Situl arheologic cunoscut în literatura de specialitate sub denumirea de *Strada Zápolya* (uneori *Strada Dostoievski*) se află la cca 1430 m sud-est față de centrul orașului Cluj-Napoca, pe marginea nordică a celei de-a treia terase a Someșului, denumită și *Pietroasa Inferioară*. Fiind vorba despre una dintre cele mai studiate descoperiri funerare din secolul al X-lea din Bazinul Transilvaniei, mormintele de aici au beneficiat de numeroase analize mai mult sau mai puțin detaliate. Analizele combinate evidențiază variații mari în privința încadrării cronologice a tuturor mormintelor. Datările combinate ale mormintelor indică perioade care nu sunt anterioare anilor 925/930 și nu sunt ulterioare anilor 970/980. În momentul actual nu se poate preciza dacă indivizii înmormântați aici s-au născut în zona actualului oraș Cluj-Napoca sau în altă parte. Numai cercetările viitoare, analize ale izotopilor stabili de stronțiu și oxigen, desfășurate în paralel cu noi cercetări arheologice de teren, pot limpezi acest aspect.

Foarte probabil, ansamblul funerar de la Cluj-Napoca – *Strada Zápolya* funcționa deja în prima jumătate a secolului al X-lea (vezi, de exemplu, datarea mormântului 6). Astfel, se poate considera că procesul de migrație și de cucerire atinsese destul de timpuriu zona Someșului Mic. Caracterul cuceririi nu trebuie conceput în sens modern și teritorial-frontalier. Cuceririle înfăptuite de grupurile nomade vizau în principal acapararea resurselor (mai ales salifere, în cazul Transilvaniei) și obținerea unor dări în natură de la populația locală, respectiv controlul asupra pășunilor. Cucerirea a fost probabil facilitată și de rețeaua de drumuri din perioada romană, pe lângă care au fost descoperite ariile funerare din secolul al X-lea.

**Cuvinte-cheie:** secolul al X-lea, Cluj-Napoca – *Strada Zápolya*, analize <sup>14</sup>C, cuceritorii maghiari, Bazinul Transilvaniei

---

\* Varianta parțială în limba engleză a articolului: Erwin Gáll, Attila Türk, Szabolcs Nagy, Sarah Peter, Ferenc Wanek, *Can One Use the Results of <sup>14</sup>C Analyses to Perform Historical Interpretations? The Case of the 10<sup>th</sup> century Funerary Site in Cluj-Napoca – Zápolya Street*, în I. Stanciu, F. Mărginean, L. Keve (eds.), *Inter tempora. The Chronology of the Early Medieval Period. Issues, Approaches, Results /Inter tempora. Cronologia perioadei medievale timpurii. Probleme, abordări, rezultate*, Orbis Mediaevalis II, Cluj-Napoca, 2019, p. 177-195.

\*\* Institutul de Arheologie „Vasile Pârvan”, București; e-mail: erwin.gall@iabvp.ro.

\*\*\* Muzeul Național de Istorie a Transilvaniei, Cluj-Napoca; e-mail: kollek2001@yahoo.com.

\*\*\*\* Antropolog, cercetător independent; e-mail: peter\_saraa@yahoo.com.

\*\*\*\*\* Universitatea Catolică Péter Pázmány, BTK Institutul de Arheologie/AMS Institutul de Istorie, Grupul de Cercetare a Preistoriei Maghiare, Budapesta; e-mail: turk.attila@btk.mta.hu.

\*\*\*\*\* Universitatea Sapientia EMTE, Cluj-Napoca; e-mail: wanek.ferenc@gmail.com.

## 1. INTRODUCERE ȘI PROBLEMATICA ANALIZATĂ

Zona orașului Cluj-Napoca, centrul bazinului hidrografic al Someșului Mic (fig. 1), este din punct de vedere geologic situată în regiunea Tisa, care este un fragment continental captat în sistemul cutat Alpin. Morfologia de azi a împrejurimilor zonei tratate în acest studiu s-a definitivat de-a lungul Cuaternarului (ultimii 2,5 milioane de ani ai istoriei geologice a Pământului) și a fost modelată prin eroziune fluviatilă, dar au fost substanțiale și procesele de pantă, accentuate în perioadele glaciare atât în zonele cu roci dure, cât și în cele constituite preponderent din depozite slab consolidate, în Bazinul Transilvaniei.

Eroziunea fluviatilă, prin schimbările determinate de succesiunea perioadelor glaciare și interglaciare, a cunoscut faze mai intense și mai liniștite. De-a lungul celor din urmă, s-au format câmpii aluvionare largi. În cele intense, nivelul cursului Someșului Mic s-a adâncit, părăsind vechiul câmp aluvionar și formând terase fluviatile suspendate. Astfel, în zona Clujului, ca și în întreg Bazinul Transilvaniei, s-au format șapte terase supraetajate, unele doar erozionale, altele cu depozite fluviatile păstrate<sup>1</sup>. Aceste terase, atât în zona Clujului, cât și în tot Bazinul Transilvaniei, au o asimetrie N–S foarte pregnantă, din cauza presiunii exercitate asupra cursurilor orientate E–V de geli-solifluxiunea mai pronunțată a pantelor cu expunere nordică<sup>2</sup>. Acest lucru a determinat dezvoltarea mai extinsă a teraselor de pe malul drept al Someșului Mic, dar și afectarea integrității teraselor superioare, prin mișcări de pantă<sup>3</sup>.

Terasa extinsă II sau terasa de oraș (10–16 m) este cea mai prielnică pentru așezările umane. Pe de o parte, asigură protecție împotriva celor mai puternice inundații și oferă stabilitate potrivită edificiilor, pe de altă parte, prin nivelul ridicat al pânzei freatice, respectiv prin prezența izvoarelor care apar de obicei în frontul teraselor joase, asigură permanența apei potabile indispensabile traiului.

Situl arheologic cunoscut în literatura de specialitate sub denumirea de *Strada Zăpolya* (uneori *Strada Dostoievski*) se află la cca 1430 m sud-est de centrul orașului actual, pe marginea nordică a celei de-a treia terase a Someșului, denumită și *Pietroasa Inferioară*. Valea Someșului Mic, ieșind din zona acoperită de roci mai rezistente eocen-oligocene (dintre Dealul Cetățuia și Coasta Hajongardului) spre zona depozitelor slab consolidate ale Miocenului și, cu trecerea timpului, nivelând câmpiile aluvionare largi, a lăsat moștenire terase fluviatile extinse. Suprafețele plane extinse din împrejurimi au oferit un teren excelent atât pentru culturi agricole, cât și pentru pășunat.

Pe prima hartă militară iosefină se poate vedea foarte bine acea vale mică, care împarte în două părți terasa (fig. 2/1). În această vale urcă fosta stradă Pietroasa (azi Aurel Suci), din care, pe marginea părții superioare, se ramifică spre vest fosta

<sup>1</sup> Savu, Mac, Tudoran 1973.

<sup>2</sup> Wanek, Poszet 2010, p. 80–81.

<sup>3</sup> Wanek, Poszet 2011, p. 88–89.

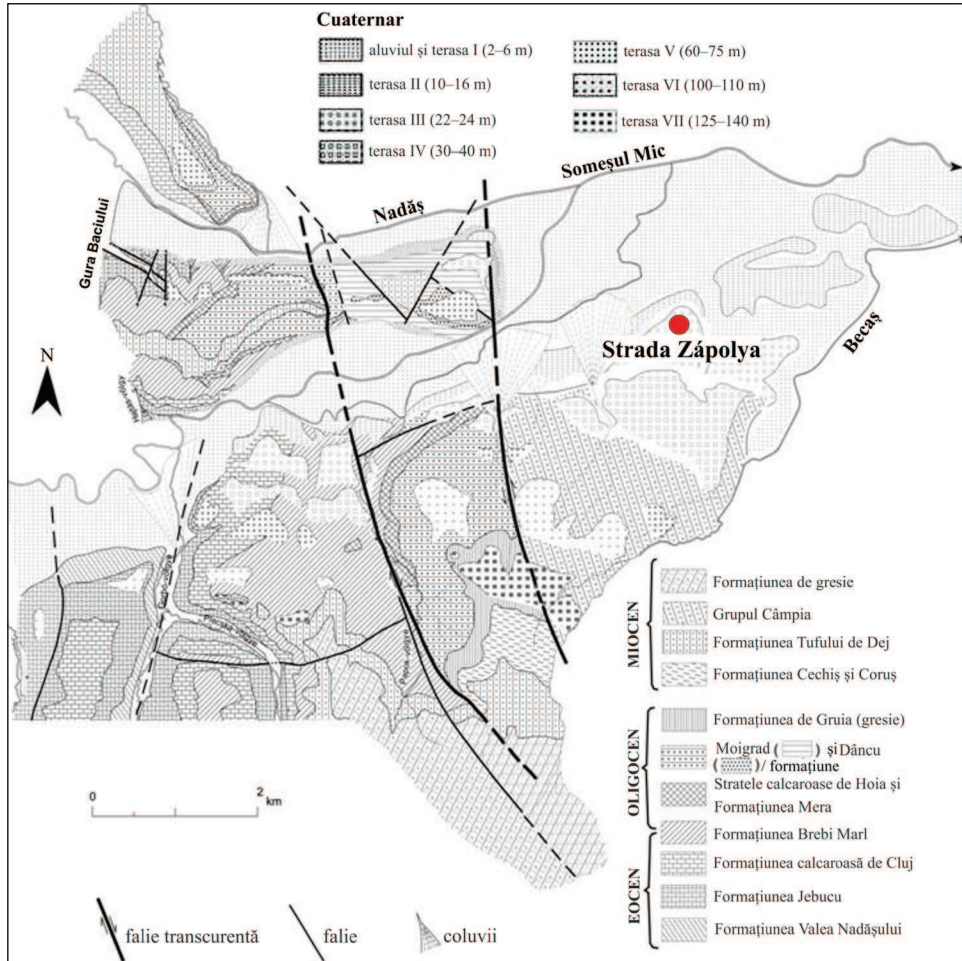


Fig. 1. Harta geologică a unei părți a municipiului Cluj-Napoca, cu localizarea sitului arheologic.

stradă Zápolya (denumită o perioadă strada Dostoievski), actuala stradă gen. Traian Moșoiu, respectiv, spre est, fosta stradă Kalevala (azi Semenicului). Pe marginea terasei au fost localizate mormintele din strada Zápolya, după care s-au găsit (în 1944), pe strada Pietroasa (despărțită de strada Kalevala prin mica vale), în dreptul imobilului de la numărul 4, sub porțiunea carosabilului, încă trei morminte, tot din secolul al X-lea (fig. 2)<sup>4</sup>.

<sup>4</sup> Având în vedere faptul că situl a intrat în literatura de specialitate sub numele de *strada Zápolya*, am preferat să folosim în continuare această formulare. Gáll 2013a, vol. I, p. 257–258, vol. II, pl. 115–116.

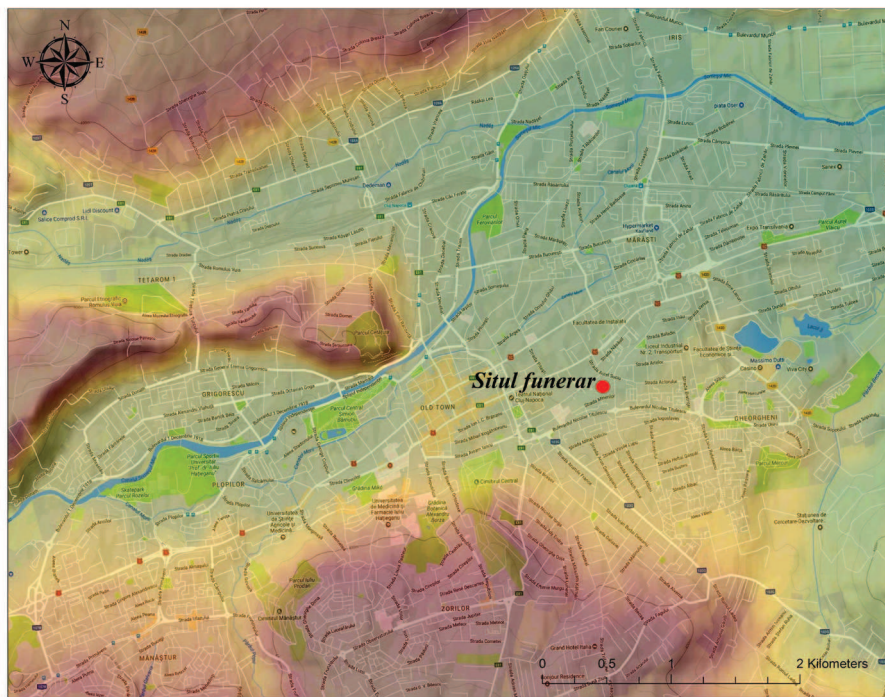
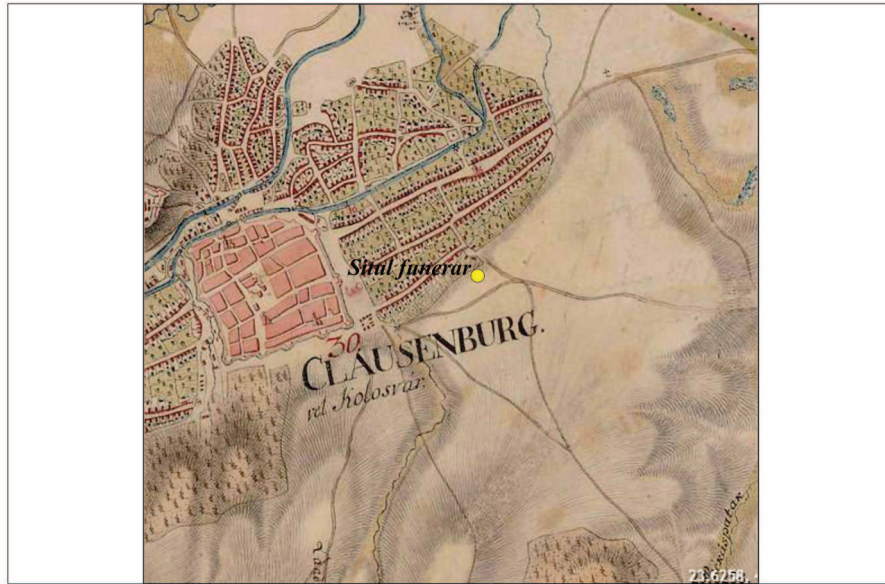


Fig. 2. 1. Oraşul Cluj pe prima hartă militară iosefină, cu marcarea sitului funerar; 2. harta actualului oraş Cluj-Napoca, cu marcarea sitului funerar.



Situl funerar din strada Zápolya a fost localizat pe un platou în capătul căruia urma o pantă foarte abruptă, de 45–60°, determinând o diferență de nivel de cca 5 m. Nu departe de fundul pantei se aflau, probabil, rămășițele drumului roman, care mergea în direcția nordică și ale cărui urme erau mai mult ca sigur vizibile în secolul al X-lea (fig. 3). Necropola a fost cercetată parțial pe parcursul săpăturilor arheologice din anii 1911 și 1942, în zonele sudice ale proprietăților nr. 78 și 76, pe o lungime de 42–43 m în direcția E–V, respectiv pe o lățime de 18–19 m.

În baza documentației întocmite de către István Kovács în 1911, se poate spune că mormintele provin de la marginea necropolei și că aceasta se extindea, probabil, spre sud, spre actuala stradă Septimiu Albini. În schimb, și datorită realităților topografice, partea nordică poate fi socotită cercetată integral. Pe baza planului săpăturii realizate de către István Kovács, la est de grupul distinct format de mormintele 3–5, mormântul 2 aparține, probabil, altui grup. După părerea noastră, și mormintele 1, 6 și 7 aparțin unor grupuri de morminte separate.

În vara anului 1942, săpăturile au continuat pe proprietatea nr. 76, dar, din păcate, nu s-a realizat planimetria săpăturilor. Gyula László a cercetat alte trei morminte la vest de mormintele 1, 6 și 7, menționate ca fiind dispuse „într-un șir” („egy sor”)<sup>5</sup>.

Din păcate, spre sud, adică în direcția străzii numite pe atunci Méhes (actualmente Septimiu Albini), săpăturile nu au continuat/putut continua, iar, în zilele noastre, zona este ocupată de clădiri. Cercetările s-ar putea continua în zona de la capătul proprietăților 74–62, care se află la marginea platoului. Din păcate, din cauza construcțiilor, posibilitatea de cercetare în direcția sud-estică este aproape compromisă.

Materialul arheologic a fost publicat în totalitate în anul 2013, împreună cu analiza detaliată a acestuia<sup>6</sup>. Descrierea sitului funerar în literatura de specialitate a fost puternic marcată de naționalismul secolului al XIX-lea, respectiv de *nation-buildingul* modern, fiind în general legată de „maghiarii cuceritori”<sup>7</sup>; în analiza realizată în 2013 a fost propusă o nuanțare a acestor interpretări (grup eterogen creat în cursul secolului

<sup>5</sup> László 1942, p. 578.

<sup>6</sup> Gáll 2013a, vol. I, p. 268–292; vol. II, pl. 117–137; Gáll 2015, p. 350–404.

<sup>7</sup> Folosim această formulă numai din perspectivă structuralistă, nu etnică/etnicistă. Astfel, le pot fi atribuite maghiarilor doar mormintele având câteva caracteristici foarte specifice, și anume: ritualul de depunere a resturilor calului (spre deosebire de perioada anterioară, când se practica mai ales înmormântarea calului în întregime), prezența garniturii specifice de arme (sabie, tolbă de arc, vârfuri de săgeți, tolbă de săgeți, topoare și aproape niciodată lancea), a centurii decorate cu aplici, a pieselor de harnașament având tipuri specifice de scărițe și zăbale. Când putem vorbi de „maghiar cuceritor” ajuns aici în urma fenomenului de migrație-cucerire și când de integrare structurală a altor grupuri de populații sau chiar indivizi, care imitau obiceiurile funerare ale clanurilor noilor veniți, se poate decide, eventual, doar contextual sau prin analize de izotopi de stronțiu stabili (cum relevă ultimele rezultate de la Karos-Eperjesszög nec. II).

al X-lea)<sup>8</sup>. Totodată, este foarte clar faptul că mormintele din acest sit aparțin orizontului funerar al secolului al X-lea, o datare mai timpurie sau mai târzie trebuind exclusă.

Reluarea chestiunii se bazează pe faptul că, între timp, a fost identificată o parte din materialul antropologic, parte care, înainte de anul 2013, era necunoscută și care a putut fi analizată în cadrul proiectului *NKFIH*<sup>9</sup>. Totodată, în cadrul acestui proiect s-au realizat și primele analize radiocarbon, care ajută la o datare mai precisă a sitului funerar, dar ridică și o serie de întrebări pe care le vom dezbate mai jos.

Sintetizăm analiza materialului antropologic recuperat în următorul tabel, deoarece, așa cum vom vedea, se impun anumite concluzii<sup>10</sup>:

| Mormintele | Sex     | Vârsta la deces |                                |
|------------|---------|-----------------|--------------------------------|
| M. 1       | bărbat  | 35–55 de ani    | <i>adultus/maturus</i>         |
| M. 2       | ?       | ?               |                                |
| M. 2       | ?       | 6 ani           | <i>infans I</i>                |
| M. 4       | bărbat  | 23–60 de ani    | <i>adultus/maturus/senilis</i> |
| M. 5       | femeie? | 23–32 de ani    | <i>adultus</i>                 |
| M. 6       | bărbat  | 54–71 de ani    | <i>maturus</i>                 |
| M. 7       | femeie  | 54–68 de ani    | <i>maturus</i>                 |
| M. 10      | bărbat  | 35–40 de ani    | <i>maturus</i>                 |

Fig. 3. Cluj-Napoca – *Strada Zápolya*. Rezultatele analizei antropologice.

Astfel, în ansamblu, o nouă dezbatere privind cronologia mormintelor descoperite, mai ales a celor din care au fost prelevate mostre pentru analiza <sup>14</sup>C, a redevenit actuală. Pe baza acestor considerente, analiza comparativă a materialului arheologic relevant cronologic cu date <sup>14</sup>C noi – chiar parțiale –, pe lângă faptul că poate nuanța perioada de folosire a necropolei, permite, totodată, și unele abordări metodologice, sugerate și în titlul articolului.

<sup>8</sup> „These two observations concerning the Cluj communities might lead to the supposition that, firstly, the area of the Little Someș might have been occupied by a population with various burial traditions, which might indicate the varied origin of this population. This is quite firmly supported not only by archaeological but also anthropological research. Secondly, the sabre is the primary status symbol in the graves of mature males and can be identified as a symbol creating group identity. From these observations concerning the professional warrior class of the 10<sup>th</sup> century power centre, one can see a greatly varied population with individuals of different origins. These communities are organised here, in the Cluj region, and their statuses are indicated by the weapons placed in their graves.” Gáll 2013b, p. 479–480.

<sup>9</sup> *NKFIH: Nemzeti Kutatási, Fejlesztési és Innovációs Hivatal, Magyarország* (Oficiul Național pentru Cercetare, Dezvoltare și Inovare, Ungaria).

<sup>10</sup> Pentru prelucrarea completă a datelor antropologice, vezi Gáll *et alii* 2020, s. t.

## 2. CÂTEVA PRECIZĂRI METODOLOGICE PRIVIND LEGĂTURA DINTRE MATERIALUL ARHEOLOGIC, PIRAMIDA VÂRSTELOR DE POPULAȚIE („POPULATION PYRAMID”) ȘI FORMULA „PRIMA GENERAȚIE”

Privitor la arheologia secolului al X-lea, mai ales după articolul din 1990<sup>11</sup> al lui K. Mesterházy, s-a răspândit, fără o teoretizare profundă, formula de „prima generație”, desemnând grupul acelor indivizi aparținând comunităților de la sfârșitul secolului al IX-lea, care s-au născut în așa-numita zonă *Atelcuz*<sup>12</sup>, însă au fost înmormântați deja în Bazinul Carpatic. Ceea ce nu s-a luat aproape deloc în considerare este aspectul socio-demografic, și anume că fiecare populație este compusă din persoane de diferite vârste, deci trebuie să ne raportăm la grupe distincte în funcție de vârsta lor biologică.

Noii cuceritori, ca orice altă societate umană, reprezentau din punct de vedere biologic o comunitate variată, incluzând de la copii la bătrâni, aspect ignorat de analizele cronologice. Astfel, ca să dăm un exemplu, un individ care s-a născut în *Atelcuz* putea să decedeze în jurul anului 900, dar putea și să trăiască până în anii '30-'40 sau chiar '50 ai secolului al X-lea (ajungând la senectute). Dacă, prin absurd, am compara bagajul arheologic al unui individ mort în jurul anului 900, ca *juvenis*, cu cel al unui individ în etate în anii '30-'40 sau chiar '50 ai secolului al X-lea, acestea s-ar prezenta total diferit, deși ambele persoane au participat activ la migrația de la sfârșitul secolului al IX-lea.

Din acest motiv, credem că noțiunea „primei generații” ar trebui nuanțată, cel puțin din două puncte de vedere:

1. Din punct de vedere biologic, în privința indivizilor participanți la migrație ar trebui neapărat luată în considerare și folosită formula „grupă de vârstă”;

2. analiza contextuală a dinamismului culturii materiale, în cazul căreia pot fi puse numeroase întrebări.

Metodologic, sunt mai multe probleme foarte greu de rezolvat. De exemplu: ce artefacte putem determina ca fiind produse în Orient și ajunse în Bazinul Carpatic ca rezultat al migrației de la sfârșitul secolului al IX-lea, respectiv putem oare identifica elementele mixte din morminte, adică, pe de o parte, artefactele aduse din Orient, pe de altă parte, pe cele produse și achiziționate deja aici? Ca o concluzie metodologică, analizele trebuie să se concentreze pe combinarea datelor în ceea ce privește vârsta biologică a individului, caracteristicile dinamismului culturii materiale, la care neapărat ar trebui adăugate – pe măsura posibilităților – analizele <sup>14</sup>C. Am încercat să ilustrăm diagrama acestei probleme în figura următoare:

<sup>11</sup> Mesterházy 1989–1990, p. 235–250, fig. 15.

<sup>12</sup> Regiunea a fost menționată de împăratul bizantin Constantin al VII-lea Porphirogenetul. Privitor la această problemă, vezi Harmatta 1984, p. 419–431.

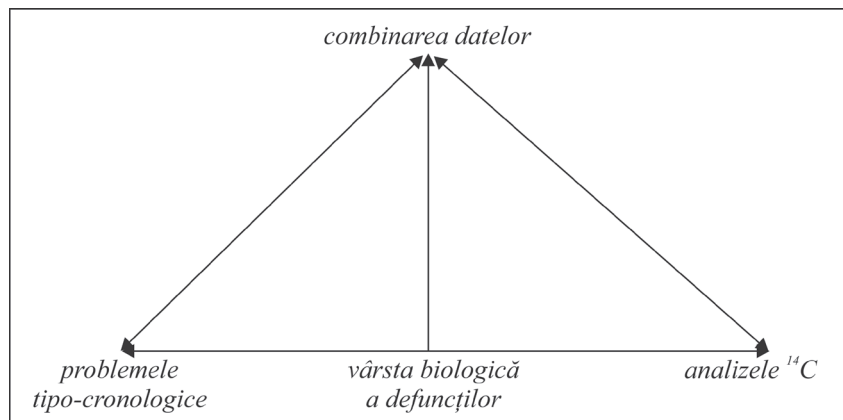


Fig. 4. Cluj-Napoca – *Strada Zăpolya*. Metodologia privind combinarea diferitelor date.

### 3. PROBLEMA DATĂRII MORMINTELOR CU METODELE CLASICE ARHEOLOGICE

Fiind unul dintre cele mai studiate situri funerare ale epocii din Bazinul Transilvaniei, a beneficiat de numeroase analize cronologice, mai mult sau mai puțin detaliate. În următoarele rânduri sintetizăm datarea mormintelor pe baza tipo-cronologiei clasice, cu completările aduse de vârsta biologică a defuncțiilor.

Dintre materialele relevante cronologic, se remarcă în primul rând cele din mormintele 10 și 11. În ceea ce privește mormântul 11, cel mai bogat, uzura puternică a aplicei rectangulare, precum și a inelului fragmentar decorat de pe scăriță și a aplicei cu zurgălău (ultimele două artefacte fără analogii exacte în Bazinul Carpatic), ne arată că piesele au fost purtate timp îndelungat (fig. 5/1–2, 4)<sup>13</sup>. Folosirea altor piese – și aici ne gândim la scărița din mormântul 11, în formă de pară tip *IA1*, cu analogii doar în Bazinul Carpatic<sup>14</sup> – a avut o dinamică mult mai redusă în timp (fig. 5/3). Nu credem că greșim prea mult dacă socotim că aceste piese ar fi putut fi depuse în mormânt în al doilea sfert al secolului al X-lea. Dacă putem socoti prima piesă ca fiind de „prima generație”, în cazul scăriței, aceasta are analogii doar în zona Tisei Superioare<sup>15</sup> și nu apare la est de Bazinul Carpatic. Acest caz ne arată că, din punct de vedere biologic, individul din mormântul 11 putea să aparțină primei generații (cum putea să fie și născut deja în Bazinul Carpatic), însă cultura materială din bagajul de care dispunea conținea deja elemente mixte; deci, în acest mormânt, putem vedea combinația arheologică a diferitelor elemente relevante cronologic.

La fel de interesant este cazul mormântului 10, cercetat de către Gyula László, de unde provine o agățătoare de tolbă de arc sau de geantă. Analogii pentru această

<sup>13</sup> Pentru analiză, vezi Gáll 2013a, vol. I, p. 287.

<sup>14</sup> Gáll 2015, table 1, fig. 8–9, fig. 15–16, plate 1.

<sup>15</sup> Pentru dezbateră, cu analogii, vezi Gáll 2015, p. 380–384.



Fig. 5. Cluj-Napoca – *Strada Zápolya*. Artefactele din mormântul 11.

piesă au fost găsite în zona Kievului<sup>16</sup>, pe baza cărora am interpretat că individul face parte din „prima generație”. Din analiza antropologică efectuată de Szilárd Gál rezultă că defunctul avea 35–40 de ani. Dacă a decedat în prima treime a secolului al X-lea, a ajuns în Bazinul Carpatic deja matur; în schimb, dacă decesul a survenit în cursul anilor ’30 ai secolului al X-lea, acest individ ar fi putut participa la fenomenul sociologic și militar invocat doar în copilărie. Aceste observații, după cum vom vedea, nu sunt susținute în totalitate de analizele <sup>14</sup>C.

Mormintele 6 și 7 pot fi datate în primele două treimi ale secolului al X-lea, iar, pe baza cerceilor în formă de ciorchine de strugure și a scăriței de șa de tip „Cluj”<sup>17</sup>, mormântul 1 și grupul de morminte 2–5 pot fi încadrate la mijlocul sau în a doua

<sup>16</sup> Gál 2013a, vol. I, p. 272, 286; vol. II, pl. 129/5.

<sup>17</sup> Gál 2013a, vol. I, p. 283–284, 289–290.



Fig. 6. Cluj-Napoca – *Strada Zápolya*. Artefactele din mormântul 10.

parte a aceluiași secol. Totodată, grupul mormintelor 2–5 se află la marginea terasei, aparținând, probabil, ultimei perioade de funcționare a necropolei.

Astfel, între aceste înmormântări au existat fără îndoială *hiatus*-uri cronologice mai mult sau mai puțin lungi. Trebuie să menționăm că necropolele de tipul celei din strada Zápolya puteau să aibă chiar și 80–100 de morminte. Așa cum am amintit anterior, potrivit lui Gyula László, mormintele 1–2 și 6–7 aparțin unui singur grup, părere pe care nu o împărtășim.

Pe baza acestor constatări și a analizei tipo-cronologice a inventarului, putem plasa folosirea porțiunii cercetate de necropolă în perioada anilor 925–980.

#### 4. PROBLEMA DATĂRII <sup>14</sup>C A MORMINTELOR 6 ȘI 10

Am putut preleva probe din mormintele 6 și 10. În urma analizelor, respectiv a calibrărilor, din multitudinea posibilităților de datare, așa cum putem vedea din fig. 7–8, mormântul 6 poate fi datat între anii 930–940, iar mormântul 10 între anii 955–965.

Aceste datări susțin doar parțial observațiile arheologice efectuate pe material.

#### 5. ÎNCHEIERE: COMBINAREA DATĂRII ARHEOLOGICE ȘI <sup>14</sup>C CU DATELE PRIVIND VÂRSTA BIOLOGICĂ A INDIVIZILOR ANALIZAȚI

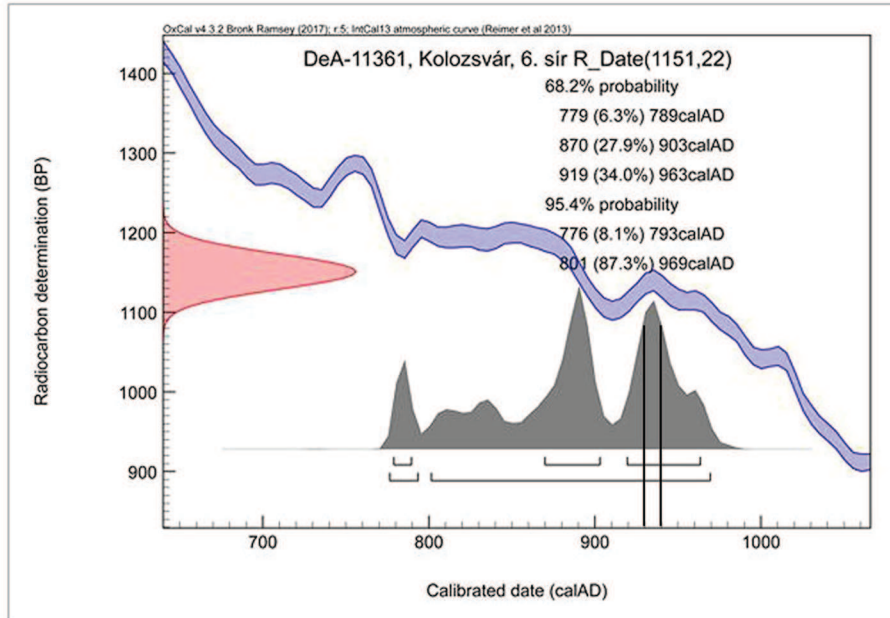
Așa cum putem vedea, datările arheologice și cele <sup>14</sup>C ne indică în mare o posibilitate de datare în special în a doua treime a secolului al X-lea. În privința vârstei biologice a indivizilor, putem avea o mare variabilitate de interpretări socio-istorice, care ne arată cât de relative sunt interpretările istorice bazate pe material arheologic. Trebuie să menționăm că mormintele nu formează un grup unitar, astfel că între încadrările lor cronologice pot fi deosebiri importante. Totodată, fără să avem posibilitatea analizelor cu izotopi de stronțiu, nu putem răspunde la întrebarea elementară: indivizii înmormântați la Cluj-Napoca – *strada Zápolya* s-au născut în aceste zone sau au venit din altă parte? Cu toate acestea, în baza setului de date deținut, putem formula câteva observații – cu multe semne de întrebare –, dar pe care le considerăm cu cel mai mare grad de probabilitate:

Bărbatul din mormântul 6, având o vârstă la deces cuprinsă între 54 și 71 de ani, dacă a fost înmormântat în perioada 930–940 (care reprezintă cea mai mare probabilitate), a putut participa la procesul socio-istoric constituit de migrația dinspre Orient în Bazinul Carpatic.

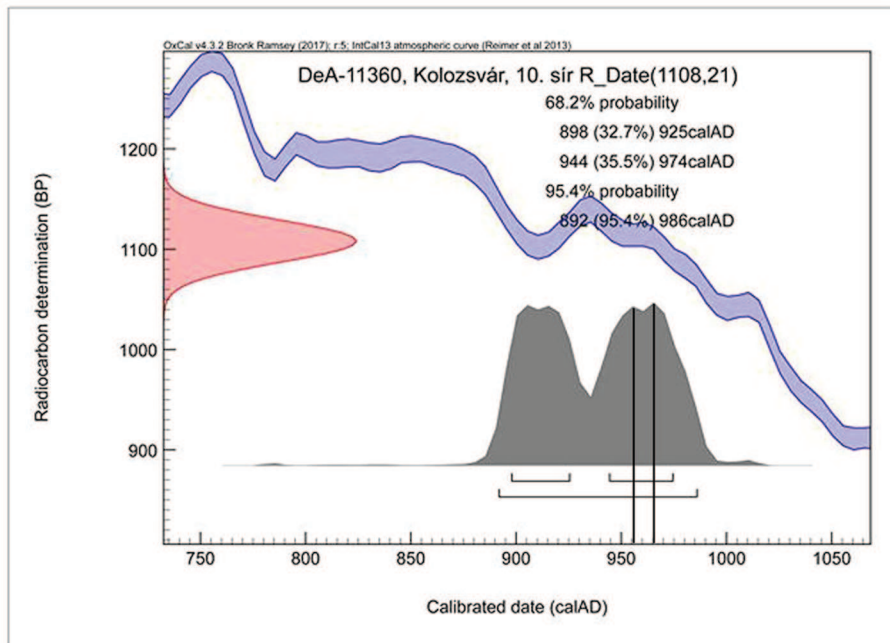
În schimb, bărbatul din mormântul 10, decedat la vârsta de 35–40 de ani, cel mai probabil între anii 955 și 965, s-a născut, probabil, în anii 915/920–925/930, fiind din a doua sau chiar din a treia generație de după migrația de la sfârșitul secolului al IX-lea.

Asemenea observații pot fi făcute și în cazul mormintelor 1, 4, 5 și 7, care n-au beneficiat, din păcate, de analize <sup>14</sup>C.

Bărbatul din mormântul 1, cu vârsta la deces cuprinsă între 35 și 55 de ani, s-a născut probabil în primele două decenii ale secolului al X-lea. Intervalul dintre



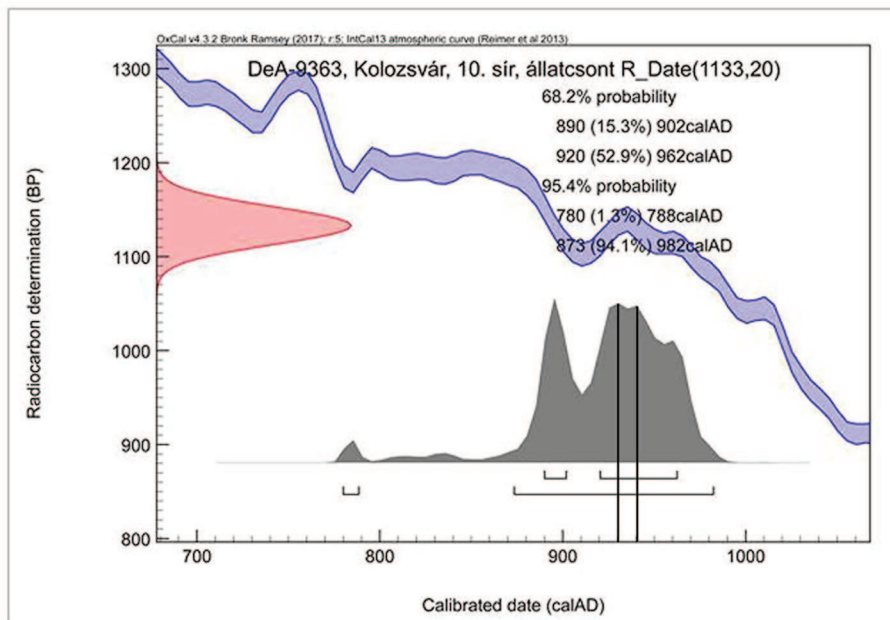
1



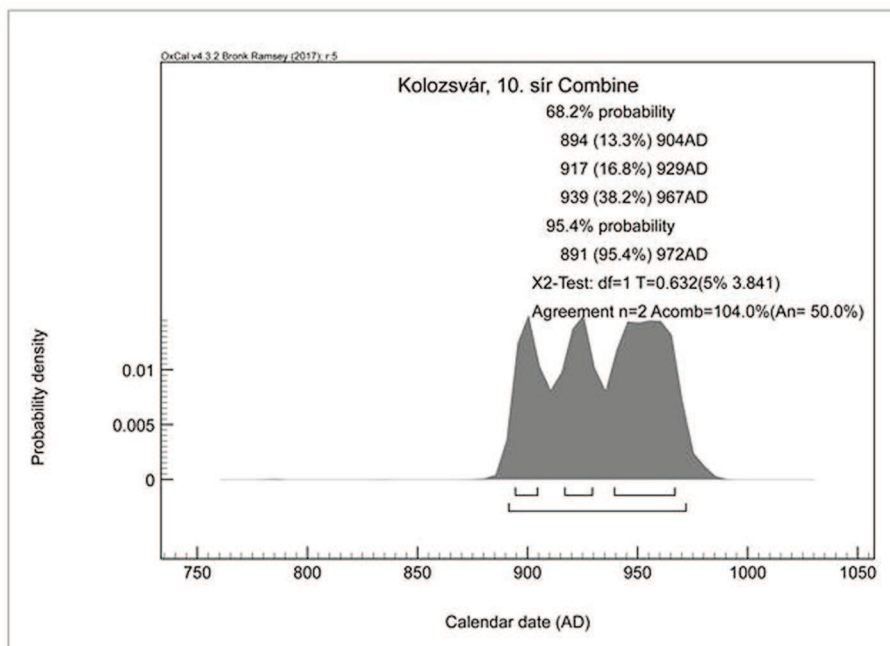
2

Fig. 7. Cluj-Napoca – *Strada Zăpolya*. Analiza  $^{14}\text{C}$  pentru mormintele 6 și 10.





1



2

Fig. 8. Cluj-Napoca – *Strada Zăpolya*. Analiza  $^{14}\text{C}$  pentru mormântul 10.

cele două vârste posibile fiind mare, putem data mormântul, pe baza inventarului arheologic, la mijlocul secolului al X-lea, adică putem plasa nașterea defunctului atât în anul 900 (dacă luăm în considerare faptul că a murit la 55 de ani), cât și în anul 920 (dacă ne raportăm la vârsta la deces de 35 de ani).

În cazul mormântului 4, am putea face extrem de multe combinații, dat fiind faptul că starea de conservare a scheletului de bărbat (23–60 de ani) este precară.

Femeia (?) din mormântul 5 s-ar fi putut naște în prima treime a secolului al X-lea, dar nu poate fi exclusă nici varianta jumătății secolului, moartea ei survenind între 23 și 32 de ani.

Femeia din mormântul 7 putea să se fi născut atât în secolul al IX-lea, cât și în primele două decenii ale secolului al X-lea, dat fiind că, potrivit analizelor antropologice, are vârsta cuprinsă între 54 și 68 de ani. Însă mormântul nu poate fi datat mai precis decât în perioada anilor 900–970.

Prezentăm în următoarea figură diagrama în care am încercat să combinăm toate datele (tipo-cronologice, radiocarbon și de antropologie fizică):

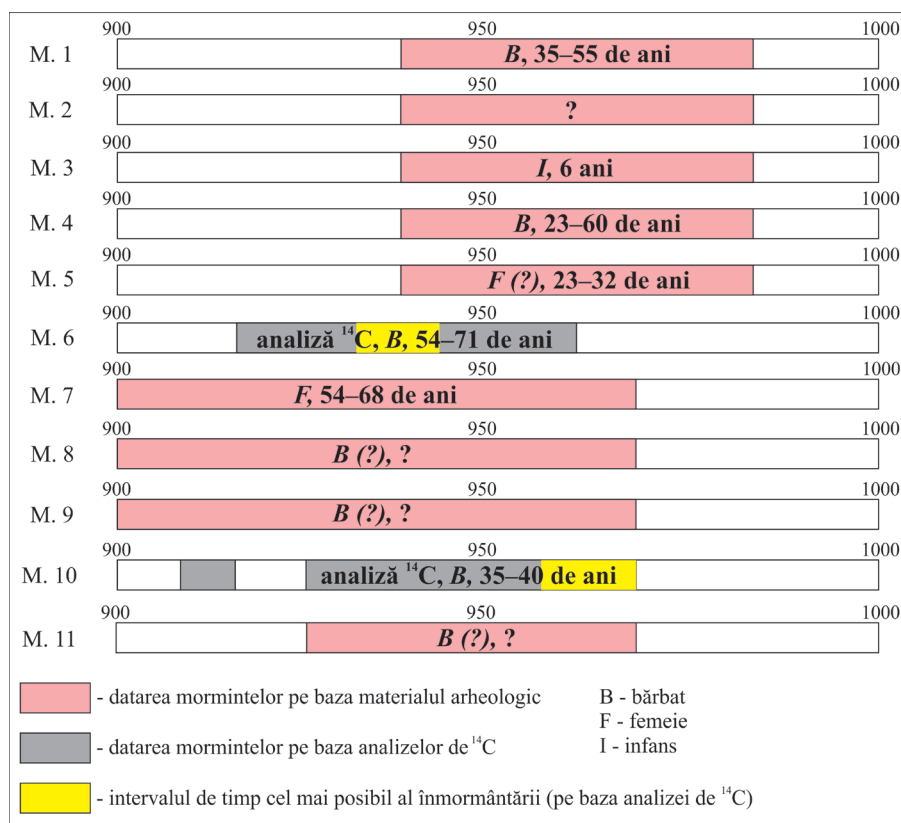


Fig. 9. Cluj-Napoca – *Strada Zăpolya*. Combinarea datării arheologice și <sup>14</sup>C cu datele privind vârsta biologică a defuncților.

## 6. FĂRĂ CONCLUZII „ISTORICE”?

La capătul acestei mici analize, se impune o întrebare: pot fi folosite rezultatele analizelor <sup>14</sup>C, combinate cu alte tipuri de surse, în interpretări istorice? Așa cum am precizat în demersul nostru din anul 2013, interpretările de până atunci<sup>18</sup> erau destul de simpliste. În această lucrare am încercat o nuanțare a acestei probleme. Astfel, pe baza variațiilor mari în legătură cu datările, putem formula două observații:

1. Analizele anterioare ne-au demonstrat că micro-comunitatea de la Cluj-Napoca – *Strada Zápolya* s-a stabilit în mod sigur în această micro-regiune în prima jumătate a secolului al X-lea. Totodată, variațiile mari în privința datării în cazul fiecărui mormânt ne atrag atenția asupra pericolului unor concluzii pripite care ar plasa prea exact în timp perioada așezării acestei/acestor micro-comunități în zonă. Datele combinate ale înmormântărilor nu relevă o datare mai timpurie de 925/930, dar nici mai târzie de 970/980. Deoarece nu există date cu privire la locul de naștere al acestor indivizi (aici sau în altă parte) și nici referitor la momentul ajungerii lor în zona Cluj-Napoca sau la timpul petrecut aici, problema rămâne deschisă până la noi cercetări în acest sens!

2. Chiar dacă există propuneri privind anul 896, anul 950 sau chiar după anul 1000, la întrebarea greșită, simplistă și superficială, de care arheologia est-central europeană nu a putut scăpa nici după 150 de ani, și anume „când au ocupat ungurii cuceritori Transilvania (?)”<sup>19</sup>, considerăm că, pe baza datelor arheologice avute la dispoziție, nu se poate și nici nu se va putea răspunde.

Cel mai probabil, situl funerar de la Cluj-Napoca – *Strada Zápolya* funcționa deja în prima jumătate a secolului al X-lea (vezi datarea mormântului 6), ceea ce înseamnă și că procesul de migrație și de cucerire a atins destul de timpuriu aceste zone. Caracterul cuceririi însă, ca la orice grup nomad, nu trebuie privit teritorial-frontalier<sup>20</sup>, scopul fiind în principal, cum am susținut deja, acapararea resurselor din zonele respective (mai ales a resurselor salifere), respectiv pășunatul, facilitat de rețeaua de drumuri din perioada romană<sup>21</sup>.

<sup>18</sup> Astfel, micro-comunitățile de la Cluj-Napoca pot fi interpretate nu ca „maghiari cuceritori”, ci drept comunități militare organizate în zonă în cursul secolului al X-lea, care și-au dezvoltat de sine stătător valori specifice, reflectate prin anumite ritualuri funerare. Gáll 2013b, p. 479–480.

<sup>19</sup> Întrebări de acest gen nu își au rostul din cel puțin două motive: 1. în viziunea de cucerire a conducătorilor structurilor nomade un loc primordial ocupa mărimea populației, numărul animalelor posedate, respectiv resursele (în cazul bazinului Someșului Mici, sarea), nu organizarea teritorială de tip frontalier, concept politic vest-european și bizantin în această perioadă în zonele apropiate regiunii noastre (Szűcs 1997, p. 314; Róna-Tas 1999, p. 87–100; Pohl 2018, p. 34–44); 2. „Transilvania” este un concept geopolitic necunoscut la nivelul secolelor IX–X, abordarea din acest punct de vedere fiind una anistorică.

<sup>20</sup> În acest sens, vezi Szűcs 1997, p. 314.

<sup>21</sup> „The topographical position of the cemeteries makes this situation even more unequivocal: these sites are situated on the higher terraces of the Someș River along the Roman roads, which indicates the continuity of infrastructure. From there, they could control the whole Someș valley” (Gáll 2013b, p. 480).

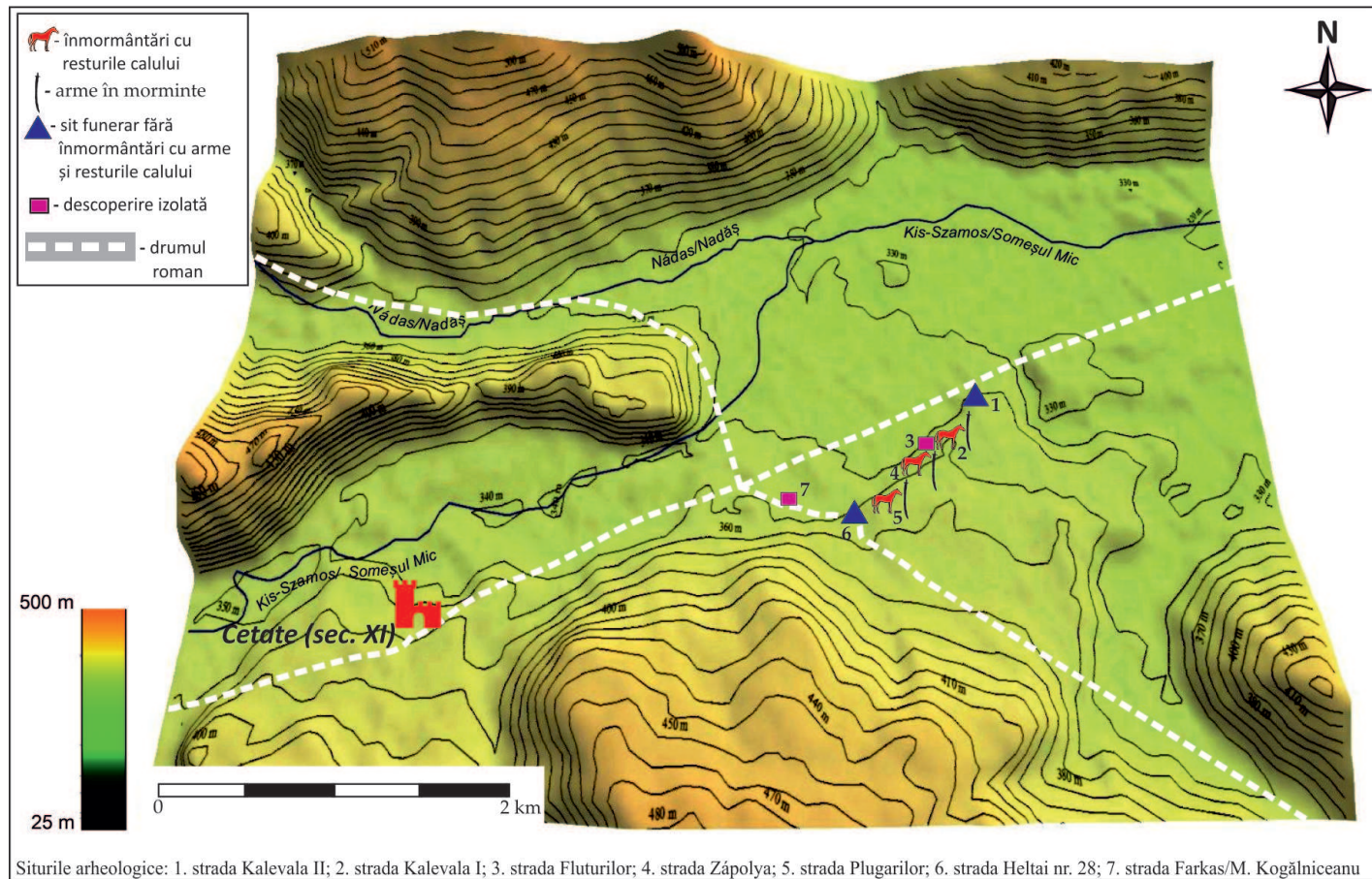


Fig. 10. Descoperirile arheologice din secolele X–XI de pe teritoriul orașului Cluj-Napoca, ilustrate în cadrul unui model 3D.

## BIBLIOGRAFIE

- Gáll 2013a E. Gáll, *Az Erdélyi-medence, a Partium és a Bánság 10–11. századi temetői (10<sup>th</sup> and 11<sup>th</sup> century burial sites, stray finds and treasures in the Transylvanian Basin, the Partium and the Banat)*, Magyarországon honfoglalás kora Árpád-kori sírleletei 6, Szeged, 2013, vol. I–II.
- Gáll 2013b E. Gáll, *The Question of the Centres of Power in the light of the Necropolises from the 10<sup>th</sup> Century in Transylvanian Basin. The case of the Cluj's necropolises*, in M. Hardt, O. Heinrich-Tamáska (eds.), 23. *Internationales Symposium Grundprobleme der frühgeschichtlichen Entwicklung im mittleren Donauraum. Macht des Goldes, Gold der Macht Herrschafts- und Jenseitsrepräsentationen zwischen Antike und Frühmittelalter im mittleren Donauraum*, Forschungen zu Spätantike und Mittelalter 2, Weinstadt, 2013, p. 461–481.
- Gáll 2015 E. Gáll, *An attempt to classify the stirrups dating from the 10<sup>th</sup> century and the first quarter of the 11<sup>th</sup> century in the Transylvanian Basin, the Crişana/Partium and the Banat with an outlook to the Carpathian Basin*, in C. Cosma (ed.), *Warriors, weapons, and harness from the 5<sup>th</sup>–10<sup>th</sup> centuries in the Carpathian Basin*, Cluj-Napoca, 2015, p. 353–404.
- Gáll et alii 2020 E. Gáll, A. Türk, Sz. Nagy, S. Peter, F. Wanek, M. Haramza, *Újabb adatok a Kolozsvár-Zápolya utcai 10. századi temető régészeti és embertani hagyatékából a radiokarbon vizsgálatok tükrében. Észrevételek az Erdélyi-medence 10. századi településtörténetéhez / Noi date arheologice și antropologice privind spațiul funerar Cluj-Napoca – strada Zápolya. Observații pe marginea analizelor de radiocarbon și habitatul Bazinului Transilvaniei în secolul al X-lea*, in A. Türk, D. Budai, Л. В. Дергачёва, Р. А. Рабинович (eds.), *Первый Молдо-Венгерский Археологический Круглый Стол, Посвященный Вопросам Раннего Средневековья Восточной Европы Кишинёв, 10–11 Июня 2015. I. Moldáv–Magyar Régészeti Kerekasztal Konferencia Kelet-Európa Kora Középkoráról Kisinyov, 2015. Június 10–11*. Studia ad Archaeologiam Pazmaniensia A PPKÉ BTK Régészettudományi Intézetének kiadványai / Archaeological Studies of PPCU Institute of Archaeology 16 / Magyar Tudományos Akadémia Bölcsészettudományi Kutatóközpont Magyar Őstörténeti Témacsoport Kiadványok 7, Budapest, 2020, s. t.
- Harmatta 1984 J. Harmatta, *Lebedia és Atelküzü*, MNy 80, 1984, p. 419–431.
- László 1942 Gy. László, *A kolozsvári Zápolya-utcai honfoglaláskori temető*, EM 47, 1942, p. 578–584.
- Mesterházy 1989–1990 K. Mesterházy, *A Felső-Tisza-vidéki ötvösműhely és a honfoglaláskori emlékek időrendje*, Agria 25–26, 1989–1990, p. 235–274.
- Pohl 2018 W. Pohl, *The Avars. A Steppe Empire in Central Europe, 567–822*, Ithaca – London, 2018.
- Róna-Tas 1999 A. Róna-Tas, *Hungarians and Europe in the Early Middle Ages. An Introduction to Early Hungarian History*, New York, 1999.
- Savu, Mac, Tudoran 1973 A. Savu, I. Mac, P. Tudoran, *Aspecte privind geneza și vîrsta teraselor din Transilvania*, in *Realizări în geografia României*, București, 1973, p. 169–175.
- Szűcs 1997 J. Szűcs, *A magyar nemzeti tudat kialakulása*, Budapest, 1997.

- Wanek, Poszet 2010 F. Wanek, Sz. Poszet, *Slope danger on the territory of Cluj-Napoca resulting from the structure and morphology of the hills between the river Someşul Mic and the valley of Nadăș (between Tăietura Turcului and Cheile Baciului)*, AUSAE 1, 2009, p. 74–82.
- Wanek, Poszet 2011 F. Wanek, Sz. Poszet, *A Kis-Szamos jobboldali lejtőinek földtani felépítéséből és morfológiájából adódó lejtőveszélyeztetettség Kolozsvár területén (a Papok- és a Békás-völgye között)*, in *VII. Kárpát-medencei Környezettudományi Konferencia, Kolozsvár 2011. március 24–27*, Kolozsvár/Cluj-Napoca, 2011, Vol. II, p. 687–691.

CAN ONE USE THE RESULTS OF <sup>14</sup>C ANALYSES TO PERFORM  
HISTORICAL INTERPRETATIONS? THE CASE OF THE 10<sup>TH</sup> CENTURY  
FUNERARY SITE IN CLUJ-NAPOCA – ZÁPOLYA STREET

ABSTRACT

The archaeological site known in the literature as *Zápolya Street* (sometimes *Dostoievski Street*, the present-day General Traian Moşoiu Street) is located ca. 1430 m SE of the present-day city centre, on the northern edge of the third terrace of River Someş, also known as *Pietroasa inferioară*. As this is one of the most researched funerary sites of the era in the Transylvanian Basin, it benefits from numerous more or less detailed analyses. The combined analyses point to the wide variability in the dating of each grave and the danger of drawing pertinent and clear conclusions regarding the period when this/these micro-communities settled in the area. The combined data of the burials have revealed no dating earlier than 925/930 and no dating later than 970/980. As no data are available on whether the individuals in question had been born here (Cluj-Napoca) or elsewhere, on when they arrived in the area of Cluj-Napoca, or of how much time they spent there, the issue must remain open until new research on the matter!

The funerary site in Cluj-Napoca – *Zápolya Street* was most likely already in use (see the dating of grave no. 6) during the first half of the 10<sup>th</sup> century. This also means that the process of conquest and immigration of the newcomers reached the basin of Someşul Mic rather early. Nevertheless, the nature of the conquest, as in the case of all nomad groups, must not be viewed from a territorialistic perspective; the main goal of any nomad power structure was to control the natural resources (especially the salt-rich areas in the case of Transylvanian Basin), the population, and the pastures, facilitated by the road networks built during the Roman time.

**Keywords:** 10<sup>th</sup> century, Cluj-Napoca – *Zápolya Street*, <sup>14</sup>C analysis, Hungarian conquerors, Transylvanian Basin

LIST OF CAPTIONS

Fig. 1. Geological map of part of the city of Cluj-Napoca, with the location of the archaeological site (marked through a red circle).

Fig. 2.1. Cluj on the first military map; 2. map of the present-day city of Cluj-Napoca.

Fig. 3. Cluj-Napoca – *Zápolya Street*. Results of the anthropological analysis.

Fig. 4. Cluj-Napoca – *Zápolya Street*. The methodology of combining different data.

Fig. 5. Cluj-Napoca – *Zápolya Street*. Grave 11 and its inventories.

Fig. 6. Cluj-Napoca – *Zápolya Street*. Grave 10 and its inventories.

Fig. 7. Cluj-Napoca – *Zápolya Street*.  $^{14}\text{C}$  analyses of samples from graves 6 and 10.

Fig. 8. Cluj-Napoca – *Zápolya Street*.  $^{14}\text{C}$  analysis of the sample from grave 10.

Fig. 9. Cluj-Napoca – *Zápolya Street*. The combination of archaeological and  $^{14}\text{C}$  dating and the data regarding the biological age of the deceased persons.

Fig. 10. The archaeological discoveries dated to the 10<sup>th</sup>–11<sup>th</sup> centuries from the territory of the city of Cluj-Napoca and the Roman Road, illustrated in a 3D model.

## ABREVIERI

|                            |   |
|----------------------------|---|
| AAS                        | Archaeological and Anthropological Sciences   |
| ABSA                       | Annual of the British School at Athens, Atena   |
| ActaArchHung               | Acta Archaeologica Academiae Scientiarum Hungaricae, Budapesta  |
| ActaBSz                    | Acta Biologica Szegediensis, Szeged   |
| AÉ                         | L'Année Épigraphique, Paris   |
| Agria                      | Agria. Annales Musei Agriensis. Az egri Dobó István Vármúzeum évkönyve, Eger  |
| AGRW                       | R.S. Ascough [et alii] (eds.), <i>Associations in the Greco-Roman World: A Sourcebook</i> , Berlin – Waco, 2012   |
| AHL                        | Archaeology & History in the Lebanon  |
| AIIA Iași                  | Anuarul Institutului de Istorie și Arheologie, Iași   |
| AJPhA                      | American Journal of Physical Anthropology   |
| AnB S.N.                   | Analele Banatului Serie Nouă, seria Arheologie-Istorie, Muzeul Național al Banatului, Timișoara   |
| AncSoc                     | Ancient Society, Katholieke Universiteit te Leuven, Leuven  |
| AntArkh                    | Anticnyj mir i arheologija. Le monde antique et l'archéologie, Université de Saratov  |
| Anthropológiai Közlemények | Anthropológiai Közlemények: A Magyar Biológiai Társaság Embertani Szakosztályának folyóirata  |
| Applied Physics A          | Applied Physics A. Materials Science & Processing   |
| Apulum                     | Apulum. Acta Musei Apulensis, Alba Iulia  |
| ArchAu                     | Archaeologia Austriaca, Viena   |
| ArchÉrt                    | Archaeológiai Értesítő. A Magyar Régészeti és Művészettörténeti Társulat tudományos folyóirata, Budapesta   |
| ArchHung                   | Archaeologia Hungarica, Acta Archaeologica Musei Nationalis Hungarici, Budapesta  |
| ArhMold                    | Arheologia Moldovei, Iași – București   |
| ArhVestnik                 | Arheološki Vestnik, Ljubljana   |
| Art-Sanat                  | Art-Sanat Journal / Art-Sanat Dergisi, Istanbul   |
| AthenMitt                  | Mitteilungen Anzeiger der (Kaiserl.) Deutschen Archäologischen Instituts. Athenische Abteilung, Berlindes   |
| AUSAE                      | Acta Universitatis Sapientiae, Agriculture and Environment, Cluj-Napoca   |
| BCH                        | Bulletin de Correspondance Hellénique, Athènes – Paris  |
| BCMI                       | Buletinul Comisiunii Monumentelor Istorice, București   |
| BÉ                         | Bulletin Épigraphique, Paris  |
| BGU VII                    | Paul Viereck, Friedrich Zucker, <i>Ägyptische Urkunden aus den Staatlichen Museen zu Berlin. Griechische Urkunden VII. Papyri, Ostraka und Wachstafeln aus Philadelphia im Fayûm</i> , Berlin, 1926 |
| BiblMemAnt                 | Bibliotheca Memoriae Antiquitatis, Piatra Neamț   |
| BiblThrac                  | Bibliotheca Thracologica  |
| BMI                        | Buletinul Monumentelor Istorice, București  |
| BSNR                       | Buletinul Societății Numismatice Române, București  |
| BȘREȘNM                    | Buletin Științific. Revista de Etnografie, Științele Naturii și Muzeologie (serie nouă), Chișinău   |



|                         |   |
|-------------------------|---|
| Byzantina               | Byzantina. Annual review of the Centre for Byzantine Research, Aristotle University of Thessaloniki   |
| Byzantion               | Byzantion, Bruxelles  |
| Byz. Forsch.            | Byzantinische Forschungen. Internationale Zeitschrift für Byzantinistik, Amsterdam Hakkert  |
| CCDJ                    | Cultură și Civilizație la Dunărea de Jos. Muzeul „Dunării de Jos”, Călărași   |
| CCGG                    | Cahiers du Centre Gustave Glotz, Publications de la Sorbonne, Paris   |
| CIRB                    | V.V. Struve <i>et alii</i> , <i>Corpus Inscriptionum Regni Bosporani</i> , Leningrad, 1965  |
| Classica et Mediaevalia | Classica et Mediaevalia, Danish Journal of Philology and History, Museum Tusulanum Press  |
| CN                      | Cercetări numismatice, București  |
| CommArchHung            | Communicationes Archaeologicae Hungariae, Budapesta   |
| Corrosion Science       | Corrosion Science. The Journal on Environmental Degradation of Materials and its Control  |
| Dacia                   | Dacia. Recherches et Découvertes Archéologiques en Roumanie, București; serie nouă N.S. (nouvelle série): Revue d'Archéologie et d'Histoire Ancienne, București   |
| Documenta Praehistorica | Documenta Praehistorica, University of Ljubljana, Faculty of Arts, Department of Archaeology  |
| Dolg-Szeged             | Dolgozatok a M. Kir. Ferencz József Tudományegyetem Archaeologiai Intézetéből/Arbeiten des Archaeologischen Instituts der Kön. Ung. Franz-Josef Universität in Szeged (Szeged)  |
| Drevnosti Bospora       | Drevnosti Bospora: sbornik naučnych statej; meždunarodnyj ežegodnik po istorii, archeologii, epigrafike, numizmatike i filologii Bospora Kimmerijskogo / Institut Archeologii Rossijskoj Akademii Nauk, Moscova   |
| ÉBpB                    | Études byzantines et postbyzantines, București  |
| EM                      | Erdélyi Múzeum, Kolozsvár/Cluj-Napoca   |
| EME                     | Early Medieval Europe, Oxford – Malden  |
| EphemNap                | Ephemeris Napocensis, Cluj-Napoca   |
| Ethnographia            | Ethnographia. A Magyar Néprajzi Társaság folyóirata, Budapesta  |
| FHDR                    | Fontes Historiae Daco-Romanae   |
| FolArch                 | Folia Archaeologica. A Magyar Nemzeti Múzeum Évkönyve. Annales Musei Nationalis Hungarici, Budapesta  |
| Gephyra                 | Zeitschrift für Geschichte und Kultur der Antike auf dem Gebiet der heutigen Türkei = Gephyra: günümüz Türkiyesiirkn antik devirirdevi tarihi ve kültür için dergi, Istanbul  |
| GRBS                    | Greek, Roman and Byzantine Studies, Duke  |
| HTR                     | Harvard Theological Review, Harvard University Chico, Calif.  |
| Hungarian Studies       | Hungarian Studies. A Journal of the International Association for Hungarian Studies, Budapesta  |
| IK 24 Smyrna            | Georg Petzl, <i>Die Inschriften von Smyrna</i> , Bonn, 1987   |
| ISM                     | <i>Inscriptiones Scythiae Minoris – Inscriptiile din Sythia Minor</i> , București, I. <i>Histria și împrejurimile</i> (Dionisie M. Pippidi), 1983; II. <i>Tomis și teritoriul său</i> (Iorgu Stoian), 1987; III. <i>Callatis et son territoire</i> (Alexandru Avram), 1999; IV. <i>Tropaeum – Durostorum – Axiopolis</i> (Emilian Popescu), 2015; V. <i>Capidava – Troesmis – Noviodunum</i> (Emilia Doruțiu-Boilă), 1980; VI.2. <i>Tomis et son territoire</i> (Alexandru Avram, Maria Bărbulescu, Livia Buzoianu), 2018 |

|                                  |   |
|----------------------------------|---|
| Izkustvo / Изкуство              | Izkustvo. Bulgaria. Ministerstvo na prosvetata i kulturata, Sofia   |
| Izvestija Varna / Известия Варна | Izvestija na Narodnija Muzej, Varna / Известия на народния музей Варна  |
| JAMÉ                             | A Jóna András Múzeum Évkönyve, Nyíregyháza  |
| JAS                              | Journal of Archaeological Studies   |
| JES                              | Journal of English Studies, University of La Rioja  |
| JRGZM                            | Jahrbuch des Römisch-Germanischen Zentralmuseums Mainz, Mainz   |
| Kadmos                           | Kadmos. Zeitschrift für vor- und frühgriechische Epigraphik, Köln   |
| KDMK                             | Kuny Domokos Múzeum Közleményei, Tata   |
| MAA                              | Monumenta Avarorum Archaeologica, Budapesta   |
| MAGW                             | Mitteilungen der anthropologischen Gesellschaft in Wien, Viena  |
| MCA                              | Materiale și Cercetări Arheologice, București   |
| MFME StudArch                    | A Móra Ferenc Múzeum évkönyve. Móra Ferenc Múzeum, Studia Archaeologica, Szeged   |
| MNy                              | Magyar Nyelv. A Magyar Nyelvtudományi Társaság Folyóirata, Budapesta  |
| MÓK                              | Magyar Östörténeti Könyvtár, Szeged   |
| MTA BTK                          | Magyar Tudományos Akadémia Bölcsészettudományi Kutatóközpont Irodalomtudományi Intézet                                  |
| MuzNaț                           | Muzeul Național, București  |
| NSE                              | Numismatika, Sfragistika i Epigrafika, Sofia  |
| OGIS                             | Wilhelm Dittenberger, <i>Orientis Graeci Inscriptiones Selectae</i> . 2 vols. Leipzig, 1903–1905.                       |
| OJA                              | Oxford Journal of Archaeology, Oxford   |
| Oltenia                          | Oltenia. Studii și Comunicări, Craiova  |
| PAS                              | Prähistorische Archäologie in Südosteuropa, Berlin  |
| PAT                              | Patrimonium Archaeologicum Transylvanicum, Cluj-Napoca – Paris – Budapesta  |
| PBF                              | Prähistorische Bronzefunde, München – Stuttgart   |
| Peuce                            | Peuce. Studii și cercetări de istorie și arheologie, Institutul de Cercetări Eco-Muzeale „Gavrilă Simion”, Tulcea       |
| Philologus                       | Philologus. Zeitschrift für antike Literatur und ihre Rezeption, Berlin   |
| PIFK                             | Problemy Istorii Filologii Kultury. Journal of historical philological and cultural studies                             |
| Pontica                          | Pontica. Studii și materiale de istorie, arheologie și muzeografie, Muzeul de Istorie Națională și Arheologie Constanța |
| PPKE BTK                         | A Pázmány Péter Katolikus Egyetem Bölcsészlet és Társadalomtudományi Kara   |
| RA                               | Revue archéologique, Paris  |
| Radiocarbon                      | Radiocarbon. Journals at the University of Arizona  |
| RadioGraphics                    | RadioGraphics, Journal of the Radiological Society of North America (RSNA)  |
| RE                               | Pauly-Wissowa, <i>Realencyclopädie der classischen Altertumswissenschaften</i> , Stuttgart, 1893–                       |
| RÉSEE                            | Revue des Études Sud-Est Européennes, București   |
| RHSEE                            | Revue Historique du Sud-Est Européen, București   |
| RI                               | Revista istorică, București   |
| RMI                              | Revista Monumentelor Istorice, București  |
| RossArh                          | Rossijskaja Arheologija. Rossijskaja Akademiya Nauk, Institut Archeologii, Moscova, 1993–                               |
| RRH                              | Revue Roumaine d'Histoire, București  |

|                         |  |
|-------------------------|--|
| SAP/MÖTK                | Studia ad Archaeologiam Pazmaniensia / Magyar Östörténeti<br>Témacsoport Kiadványok  |
| SBS                     | Studies in Byzantine Sigillography, Dumbarton Oaks, Washington<br>D.C.   |
| SCIV(A)                 | Studii și Cercetări de Istorie Veche (și Arheologie), București  |
| SCN                     | Studii și Cercetări de Numismatică, București  |
| SEG                     | Supplementum Epigraphicum Graecum, Leiden, 1923–   |
| SoobErm                 | Soobszenija Gosudarstvennogo Ermitaza, Communications du mus.<br>nat. de l'Ermitage, Sankt Petersburg                      |
| StCl                    | Studii Clasice, București  |
| Studies in Conservation | Studies in Conservation, Journal of the International Institute for<br>Conservation of Historic and Artistic Works, Londra |
| ŠtZ                     | Študijné zvesti. Archeologický ústav SAV, Nitra  |
| Tibiscum                | Tibiscum. Acta Musei Carasebesiensis, Muzeul Județean de Etnografie<br>și al Regimentului de Graniță Caransebeș            |
| Tisicum                 | Tisicum. A Jász-Nagykun-Szolnok Megyei Múzeumok Évkönyvei,<br>Szolnok  |
| TPAPhS                  | Transactions of the American Philological Association, Johns Hopkins<br>University Press, SUA                              |
| Travaux et Mémoires     | Travaux et Mémoires, Centre de Recherche d'histoire et civilisation<br>byzantines, Paris                                   |
| VAH                     | Varia Archaeologica Hungarica, Budapesta   |
| WMMÉ                    | Wosinszky Mór Múzeum Évkönyve, Szekszárd   |
| Ziridava                | Ziridava. Studia Archaeologica, Muzeul Județean Arad   |
| ZPE                     | Zeitschrift für Papyrologie und Epigraphik, Bonn   |
| ZTZ                     | Zeitschrift für Tierzüchtung und Züchtungsbiologie, Berlin   |