

САРГАТСКАЯ И ГОРОХОВСКАЯ КУЛЬТУРЫ: ИСТОРИЧЕСКИЕ СУДЬБЫ РАННИЙ ЖЕЛЕЗНЫЙ ВЕК ЗАПАДНОСИБИРСКОЙ ЛЕСОСТЕПИ ПО АРХЕОЛОГИЧЕСКИМ ДАННЫМ

НАТАЛЬЯ ПЕТРОВНА МАТВЕЕВА*

Ключевые слова: *ранний железный век, саргатская и гороховская культура, Западно-Сибирская равнина, лесостепь, угры-прамадьяры*

Kulcsszavak: *kora vaskor, szargatkai és gorohovói kultúra, Nyugat-szibériai-alföld, erdős sztyepp, a magyarok elődei*

Наталья Петровна Матвеева

Саргатская и гороховская культуры: исторические судьбы. Ранний железный век западносибирской лесостепи по археологическим данным

Исходя из лингвистической концепции о разделении обских и лесостепных угро-язычных групп в середине I тыс. до н.э., автор считает правомерной дискуссию о вероятной прамадьярской принадлежности населения гороховской и саргатской культур раннего железного века западносибирской лесостепи. На основе широкого круга источников, полученных в 1980–2000-е годы, проводится ревизия специфики археологических памятников, краниологических и одонтологических данных в аспекте поиска этноотличительных признаков. Дана характеристика, экономики, системы расселения, образа жизни, особенностей домостроительства, ведущих традиций могильных конструкций и мемориальных сооружений, верований, социальной структуры саргатского населения, внешнего облика людей по предметам искусства и данным реконструкции лица по черепу. Показана многокомпонентность культуры, асинхронные субстратные и суперстратные ее составляющие, указывающие на полиэтничность общества с доминирующими восточно-иранскими чертами, так что о крупном гомогенном прамадьярском этносе говорить не приходится. Однако, существенные расовые отличия в составе населения и существование локальных вариантов погребального обряда и орнаментики оставляют вопрос о возможном проживании на территории саргатского раннегосударственного объединения прамадьярских групп открытым.

Natalja Petrovna Matvejeva

A szargatkai és gorohovói kultúra történeti interpretációja. A korai vaskor Nyugat-Szibéria erdős sztyeppi területén a régészeti adatok alapján

Abból a nyelvészeti koncepcióból kiindulva, hogy az Ob menti és erdős sztyeppi ugorok a Kr. e. I. évezred közepén szétváltak, a szerző elismeri, hogy van létjogosultsága az arról a feltevésről szóló vitának, amely szerint a későbbiekben nyugat felé elvándorló magyarok elődei a szargatkai és gorohovói kultúrát alkotó nyugat-szibériai erdős sztyeppi területeken élt kora vaskori népességgel éltek együtt. Az 1980–2000-es évek közötti új kutatási eredmények alapján azonban revízió alá kell venni az etnikumjelző tulajdonságokat meghatározó régészeti, valamint koponya- és fogvizsgálati szempontokat. Jelen írás ismerteti a szargatkai népesség gazdaságáról, életmódjáról, házipítési szokásairól, sírépítményeiről, illetve egyéb kultikus hagyományairól, hiedelemvilágáról, társadalmáról, valamint a művészeti tárgyak és az arcreekonstrukciók alapján az akkor élt emberek külsejéről rendelkezésre álló adatokat. Ennek a kultúrának összetettsége az alapnépesség és a különböző időszakokban beköltözött népelemek polietnikus társadalmában mutatkozik meg, amelyben a kelet-iráni elemek domináltak. Így tehát homogén ősmagyar etnikai egységről a szargatkai kultúra kapcsán nem beszélhetünk, ugyanakkor e kultúra népességén belül megfigyelhetőek lényeges etnikai különbségek, valamint a temetkezési szokások és az ornamentika különböző helyi variánsai miatt nem zárható ki az sem, hogy a magyarok elődeinek egy csoportja a korai államiság jellemzőit mutató szargatkai kultúra területén élt.

* Тюменский государственный университет, Россия 625003, г. Тюмень, ул. Володарского, д. 6. nataliamatveeva1703@yandex.ru

Вопрос об отношении к этногенезу мадьяр населения саргатской культуры раннего железного века, занимавшего почти всю лесостепь Западной Сибири и исчезнувшего на рубеже Средневековья, постоянно дебатруется в науке. Он был поставлен в повестку дня благодаря обширному ареалу данной культуры и существенным отличиям от соседних народов скифо-сибирского мира, что предполагало проживание на его периферии не ирано-язычного населения.

Поскольку имеются этнографические данные в пользу исчезнувших групп южных и западных манси,¹ то многие специалисты предполагали довольно обширную зону расселения в прошлом родственных им угро-язычных народов. В соответствии с наиболее распространенной концепцией изначального (примордиалистского) формирования народов, археологи усматривали следы обитания угорских этносов в культурах Предуралья, Южного Урала и Зауралья в самые древние времена вплоть до эпохи бронзы.² Но принимая во внимание резонные возражения Н. И. Егорова о неправомерности употребления лингвистического таксона и политонима исторических хроник «угры» в качестве экзоэтнонима, слишком поспешном конструировании угро-язычных этносов во многих работах,³ а также опираясь на гипотезу разделения обских и лесостепных языковых групп в середине I тыс. до н.э.,⁴ будем конкретно говорить о прамадьярском этносе.

Не вдаваясь в обсуждение лингвистической стороны проблемы происхождения мадьяр, отметим, что на исторической сцене они появляются в развитом средневековье среди тюркских народов, поэтому пребывание их на начальной

стадии этногенеза может локализоваться только в степной зоне Южного Урала и прилегающей к нему части Западной Сибири во второй половине I тыс. до н.э. или в первой половине I тыс. н.э. Этот ареал мы называем степным расширительно, включая в него всю южную часть современной лесостепи, поскольку доказаны многократные импульсы аридизации в раннем железном веке и раннем средневековье, сделавшие этот регион территорией господства кочевников,⁵ а также ввиду множества археологических свидетельств пребывания кочевников в данном регионе⁶.

Историографически прамадьярская интерпретация памятников лесостепной Западной Сибири восходит к историко-культурным построениям Н. Н. Бортвина,⁷ В. Н. Чернецова,⁸ затем она была поддержана К. В. Сальниковым.⁹ Следующее поколение исследователей также ее развивало.¹⁰ Позднее эта идея детализирована Р. Д. Голдиной и др.¹¹ В целом эта точка зрения обусловлена гипотезой начала мадьярского этногенеза в ходе Великого переселения народов где-то на севере степной зоны.

В ходе интенсивного изучения раннего железного века западносибирской лесостепи в 1980–2000-е годы получила дополнительную аргументацию точка зрения, высказанная К. Ф. Смирновым,¹² полиэтничности западносибирских насельников. При этом довольно аргументированно и согласованно, каждый на собственной источниковой базе, исследователи пишут о процессе консолидации в единый политический организм автохтонных лесостепных насельников и сакских, сарматских переселенцев, образовавших аристократическое

¹ Соколова 1982, 9.

² Вереш 1985, 115. На историографии прамадьярской проблемы мы здесь не останавливаемся, рассматривая только археологические материалы непосредственно предшествующего мадьярскому этногенезу периода.

³ Егоров 2013, 50, 53.

⁴ Хайду 1985, 195–196.

⁵ Матвеева–Рябогина 2003, 35; Матвеева 2016, 197.

⁶ Коруякова–Ермакнов 2007, 292–294.

⁷ Бортвин 1930, 16.

⁸ Чернецов 1953, 223. На тот момент памятники гороховской и саргатской культур не различали.

⁹ Сальников 1966, 122.

¹⁰ Могильников 1972, 133; Генинг 1972, 278; Соколова 1975, 188; Халикова 1976, 155; Вереш 1978, 108, 1985, 116.

¹¹ Голдина 1996, 76.

¹² Смирнов 1964, 287.

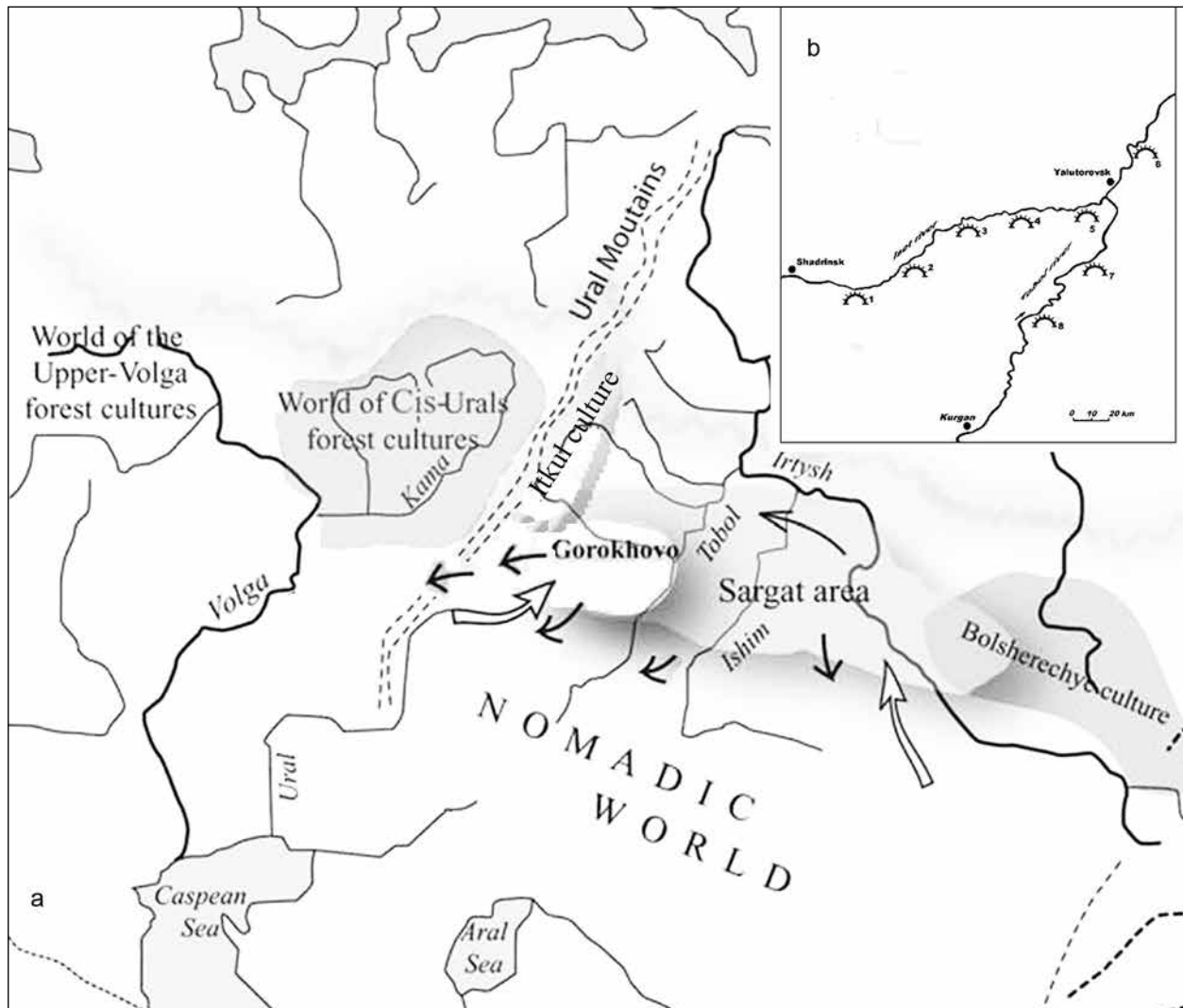


Рис. 1. Схема локализации памятников гороховской и саргатской культур (а) и схема ядер расселения саргатской культуры в Притоболье (б)

1. kép. A gorohovói és szargatkai kultúrák lelőhelyeinek elterjedési térképe (a), illetve a szargatkai kultúra elterjedési területének központi magja a Tobol mentén (b)

сословие и доминировавших в социуме.¹³ Причем в оценке местного компонента и кроются основные разногласия, так как объективных свидетельств для суждений крайне мало, поскольку из-за недостаточной изученности нет антропологических данных, сведений о погребальном обряде и мировоззрении обществ предшествующей стадии (первой половины I тыс. до н.э.).

Вместе с тем упрочилась идея о гипотетической угорской принадлежности другого населения – носителей гороховской культуры, занимавших территории в пограничье саргатской культуры и сарматского мира (рис. 1а), в связи с дополнительной серией аргументов культурного и антропологического характера.¹⁴

Рассмотрим, какие стороны жизни саргатского населения на сегодня достоверно охарактери-

¹³ Корякова 1988, 169; Корякова 1994, 11; Матвеева 1993, 161–162; Матвеева 2000, 224; Матющенко 1991, 15; Матющенко–Татаурова 1997, 86.

¹⁴ Сальников 1966, 124; Матвеева 1998, 14–15.

зованы и какие последствия для возможностей ее этнической интерпретации это влечет.

Установлено комплексное многоотраслевое хозяйство с преобладанием в зависимости от условий полукочевого и полуседлого скотоводства с высокой долей лошади в стаде. Земледелие отсутствовало. Ведущим типом построек являются многокамерные дома-усадыбы в технике заплота со стационарным полом, нишами, длинными крытыми коридорами между помещениями (*рис. 2*), адаптированные к холодным зимам, свидетельствующие о круглогодичном проживании в лесостепи.¹⁵ Генетически усадебная застройка восходит к ирменским, саргаринским и амирабадским жилищам эпохи поздней бронзы,¹⁶ наследники культурных традиций которых приняли участие в формировании саргатского населения. Помимо того, выявлены еще четыре типа построек, восходящих к предшествующим домостроительным традициям, в том числе с архаическим периодам истории региона, а также инновация в виде срубных наземных жилищ.¹⁷

Анализ остаточных схем расселения показал наличие стандартизованных ячеек с центрами первого и второго порядков в виде городищ, расположенных через 30–40 км вдоль крупных рек.¹⁸ Заселение городищ прерывалось и возобновлялось многократно, что сопровождалось использованием прилегающей обширной территории через сеть сезонных поселков (*рис. 1б*). Наличие ядер расселения дает возможность интерпретировать их как политико-экономические центры освоения и закрепления территории.¹⁹

Установлена стандартизация керамики²⁰ и единообразная эволюция инвентаря,²¹ свидетельствующая о внутри территориальном обмене. Велась активная караванная торговля по северным ответвлениям среднеазиатских путей, в том числе доказано функционирование торгов-

ли в системе Великого шелкового пути с III в. до н.э.²² Имело место интенсивное хозяйственное взаимодействие с соседними группами населения, реализующее локальную специализацию, в частности, импорт металлических изделий иткульского очага со Среднего Урала, экспорт пушнины, кедрового ореха, бобровой струи и других лесных товаров и, вероятно, рабов из таежной зоны в страны Средней Азии в обмен на престижные товары.

Выявлена многокомпонентность погребальных традиций, сосуществование курганного и грунтового способов ингумации. Можно констатировать сочетание захоронений автохтонного происхождения в лодке, в берестяном коробе, в неглубоких простых ямах, с заимствованными из иранской кочево среды деревянными «домами мертвых» в котлованах глубоких ям (с канавками и заплечиками, нишами), с установленными в них погребальными ложами и инвентарем (*рис. 3*). В элитарной части традиции присутствовало строительство надмогильных пирамидальных бревенчатых сооружений, окруженных рвами, завершавшееся их ритуальным сожжением на позднем этапе ее развития. Для всех групп населения зафиксированы поминальные жертвоприношения животных, особенно лошади с оставлением шкуры с головой и ногами у коновязей, а для знати высокого ранга – еще и людей.

У саргатского населения реконструируется кочевнический костюм из штанов, рубахи и кафтана с мягкими головными уборами и сапогами без каблуков, металлические и бусинные украшения головы, рук, ног, груди и пояса, расшивка краев одежды, восходящие по структуре, форме и размещению к андроновскому декору. Обязательным было ношение пояса и серег, не только женщинами, но и мужчинами (*рис. 4*). Установлено ранжирование костюма для разных социальных групп, в том числе готовые наборы

¹⁵ МАТВЕЕВА 2006, 64.

¹⁶ МОЛОДИН и др. 2004, 262; ЗДАНОВИЧ 1983, 74; ИТИНА 1977, 149.

¹⁷ БЕРЛИНА 2010, 11.

¹⁸ КОРЯКОВА 1988, 34.

¹⁹ МАТВЕЕВА–ЛАРИНА–БЕРЛИНА–ЧИКУНОВА 2005, 98; МАТВЕЕВА 2006, 60.

²⁰ КОБЕЛЕВА 2009, 25.

²¹ КОРЯКОВА 1988, 87.

²² МАТВЕЕВА 1997, 75–76.

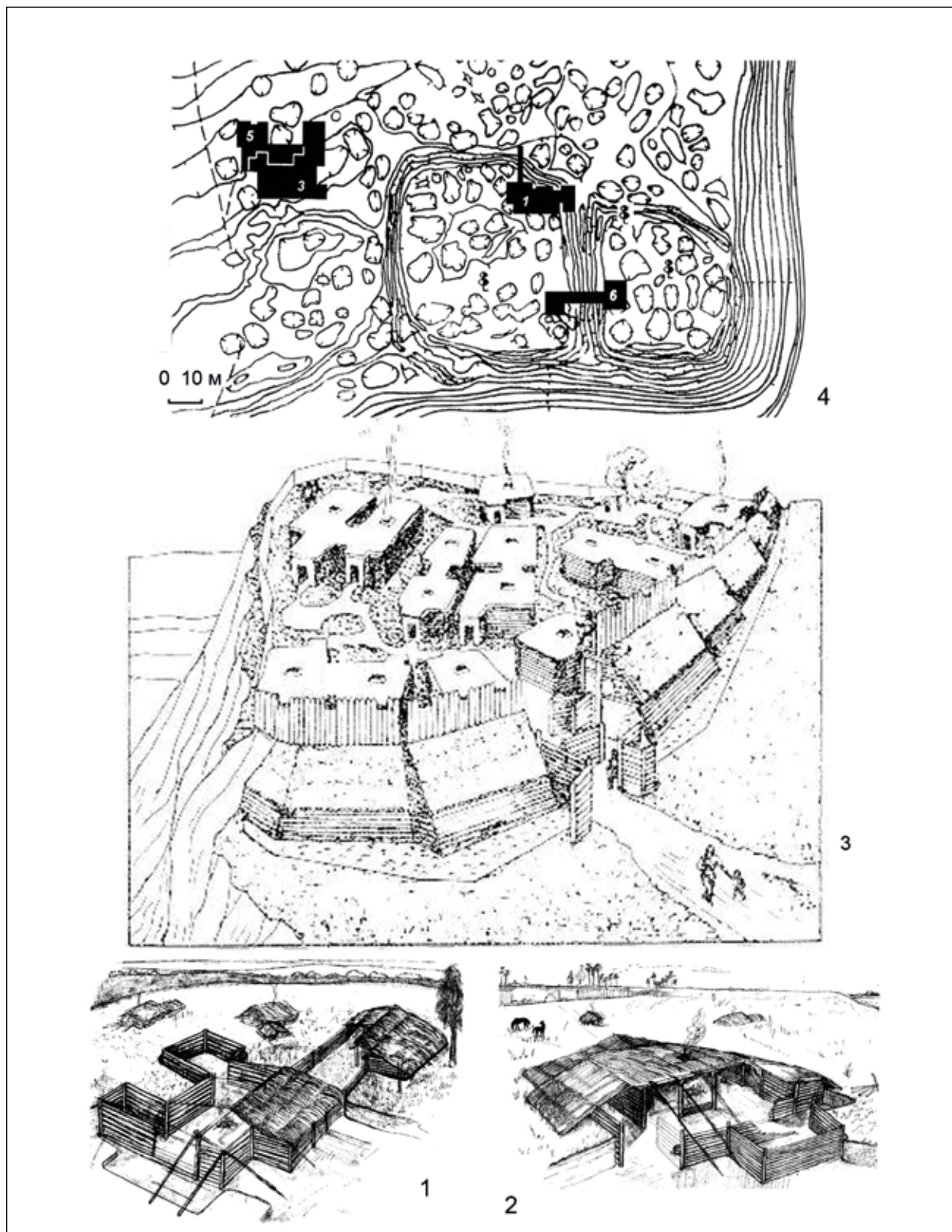


Рис. 2. План и жилища Рафайловского городища (1–2, 4), реконструкция городища Актау (3) (по М. К. Хабдулиной) саргатской культуры

2. kép. A rafajlovói erődített település szerkezete és házrekonstrukciói (1–2, 4) és a szargatkai kultúrához tartozó aktaui erődített település rekonstrukciója (3) (M. K. Habdulina alapján)

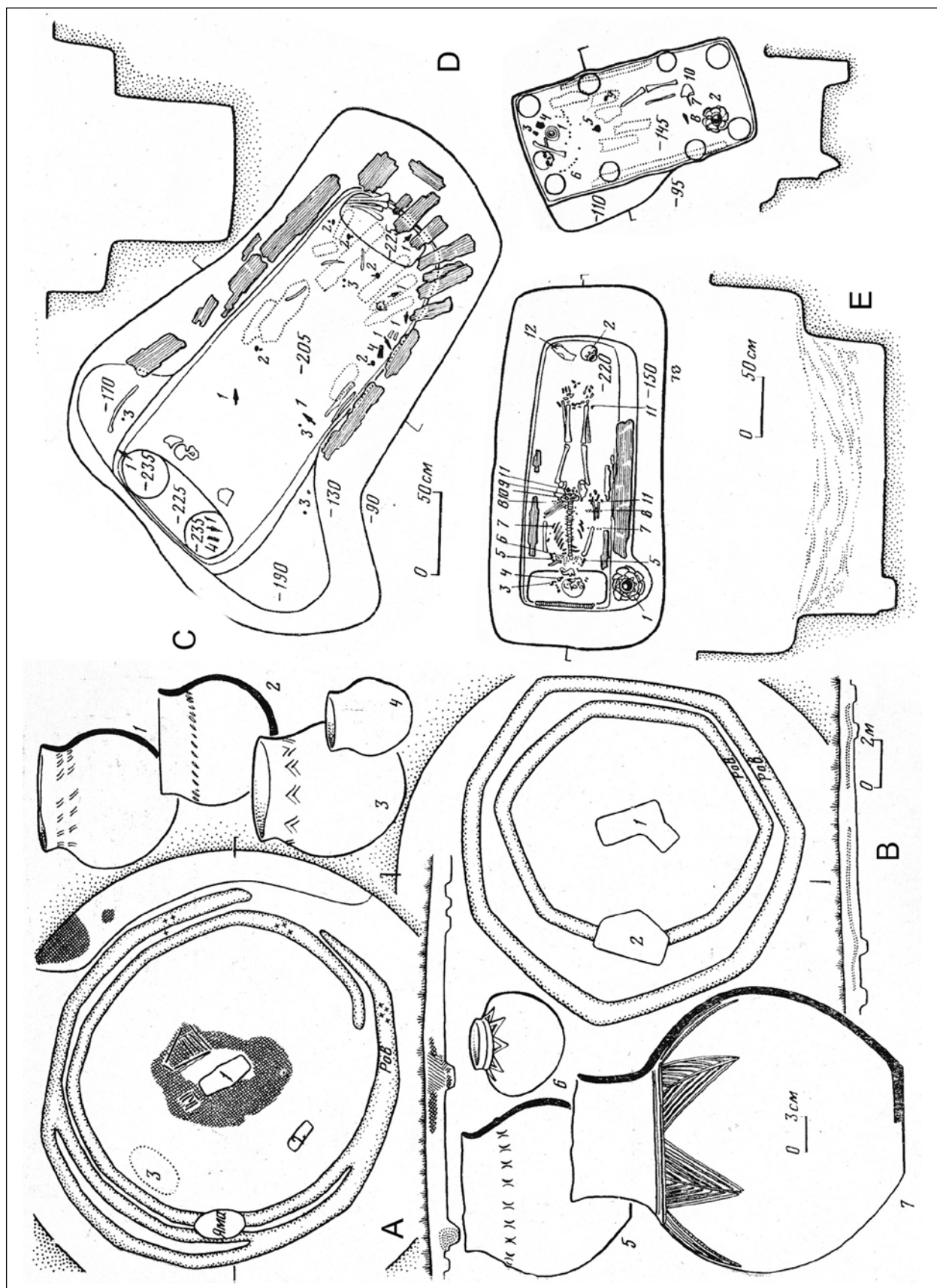


Рис. 3. Устройство курганов и могил, керамика саргатской культуры. Тютринский могильник

3. kép. A szargatkaí kultúra kurgánjainak és temetkezéseinek szerkezete, valamint jellemző kerámiája a tyutrinai temető alapján



Рис. 4. Костюм рядового (1) и аристократического сословий (2–3) и населения саргатской культуры
 4. kép. A kultúrára jellemző köznépi (1) és előkelő (2–3) viseletek rekonstrukciója

одежды из шерсти, шелка, полотна, золотного шитья, привозные из Китая и Кангюя, Ферганы, Хорезма и т.д.²³ Совпадение в составе саргатского костюма с сакским и джетыясарским весьма значительное,²⁴ оно распространяется на характер украшения и вышивки, высокие прически с гребнями и заколками, футляры и сумочки для туалетных принадлежностей. Во-первых, это свидетельствует об общем этнокультурном родстве, а во-вторых, о поступлении готовых парадных одежд через Восточное Приаралье к саргатцам.

Рисунки туч, растений, полей, природных стихий, хороводов на керамике, как нам уже приходилось отмечать, восходят к кругу древне-индоевропейских культур, являются общими с катакомбной, срубной, андроновской, скифской и другими археологическими культурами, то же можно сказать и о господствующей резной технике и технике налепа. Они были пережиточными с эпохи бронзы и не были обслужены хозяйственной практикой. Гребенчато-ямочный компонент в саргатской культуре незначителен и зафиксирован только на подтаежных террито-

²³ Матвеева 2000, 215, 219.

²⁴ См. например Левина–Елкина 1995, 35, 36, 43.

риях, где обитатели лесостепи контактировали с иным окружением или включили его в свой состав, например, группы кашинской культуры на севере и северо-западе своего ареала.²⁵

Культ коня проявляется в захоронениях целых туш, чучел, головы в могилах, на перекрытиях и во рвах. Он характерен для индоиранцев, а впоследствии – иранских народов, например, осетин. У них существовал обычай поклонения конской голове, и черепа коней были выставлены в поселке и у каждого дома на шестах, на заборе, над дверью. Общим моментом культа коня на Кавказе является участие его не только в похоронах, но и в жертвоприношении в честь бога солнца во время зимнего солнцеворота.²⁶ Проявления культа барана зафиксированы у саргатцев в виде захоронения овцы в могиле с человеком, изображения рогатых фигур на сосудах, головок барана – в художественной бронзе. С культом бога Амышы, покровителя овцеводства в нартском эпосе, связан обычай хоронить человека с овцой.²⁷ У иранцев считалось, что если человек когда-либо зарезал барана для богов, то на том свете баран подойдет к мосту, ведущему на небо и перевезет человека на себе.²⁸

На основе анализа погребальных сооружений и остатков обрядовых действий, семантики золотых облачений саргатской аристократии можно постулировать культ солнца и огня с элементами митраизма. Так квадратная форма гробниц связана с почитанием четырех сторон света, прослежено символическое тождество ритуального очага для священного огня квадратной формы с погребальной горячей постройкой.²⁹ Курильницы, как принадлежность культовой практики, отражали поклонение вечному священному огню – первооснове мира, они заимствованы у саков, у которых занимают в склепах место алтаря в доме, находят аналогии в обстановке сасанидских изображений жрецов у алтаря огня.³⁰ В

орнаментах, наборах погребального инвентаря распространены числовые сочетания, кратные трем, пяти, семи, восходящие к индоевропейской символике.

Местными по происхождению, вероятно, являются изображения утки, соболя, волка, зайца, дополняющие общие для скифо-сарматского искусства образы кошачьего хищника, оленя, сцен охоты и терзания.

Становление саргатской культуры протекало не одновременно и угасание ее растянулось на полвека – век. По результатам анализа выборки примерно из 120 радиоуглеродных дат, диапазон существования саргатской культуры установлен в рамках начала V в. до н.э. – первой половины IV в. н.э.³¹ Новые данные по периоду становления раннего железного века в западносибирской лесостепи представлены только иткульскими, баитовскими, красноозерскими материалами. Кроме того, из могильников Прыговского-2 и Улановки были получены комплексы вещей сакского типа, датирующиеся VII в. до н.э. и указывающие на формирование местной культуры под влиянием вторжения кочевников в лесостепь.³² То есть, VIII–VI вв. до н.э. явно остаются предшествующими саргатской эпохе.

Большинство свидетельств активной эксплуатации лесостепи саргатским населением приходится на IV в. до н.э. – I в. н.э. Предполагаем, что в начальный период саргатское население сосуществовало с носителями гороховской и баитовской культур, и постепенно вытесняло их, частью ассимилируя, частью изгоняя военной силой. В период II–III вв. н.э. началось ослабление саргатского населения, утрата им части своих территорий. Но разрозненные элементы саргатской культуры еще доживают в первой половине IV в. н.э. на северо-западе лесостепи.

Гипотетическая структура саргатского общества представлена автором по результатам

²⁵ МАТВЕЕВА 1994, 127–128.

²⁶ КУФТИН 1950, 201–203.

²⁷ МИФЫ 1994, 73.

²⁸ ЛИТВИНСКИЙ 1981, 108.

²⁹ ЛЕЛЕКОВ 1976, 8.

³⁰ БОЛЕЛОВ 1993, 208.

³¹ МАТВЕЕВА 2017, 18.

³² КОРЯКОВА–ШАРАПОВА–КОВРИГИН 2010, 71.

построения и интерпретации моделей, полученных статистическим путем из базы почти в 1000 погребальных памятников в специальной работе.³³ Общество состояло из трех сословий: два основных – рядовые и аристократия, делились еще и на ранги согласно заслугам, профессиям и имущественному положению, всего следует предполагать не менее 9 – 10 разрядов. Четко прослежено возникновение с III в. до н.э. военной дружины, поскольку стабильные периоды сменялись конфликтами (рис. 5). Зависимое население было незначительно и, видимо, связано с домашним рабством.

Различие размеров поселений свидетельствует о дифференциации их функций. В обществах с административным контролем существует иерархическая система расселения на всей занимаемой территории, со сложной системой экономических связей, остаточные схемы гнездования показывают связи центрального места с тремя – шестью ближайшими зависимыми.³⁴ В нашем случае линейный, даже после деления на центры первого и второго порядка, принцип расположения саргатских городищ вдоль крупных рек указывает на централизацию управления в масштабах локальных районов: Притобольского, Пришимского, Прииртышского, Барабинского. Периодическая централизация управления могла иметь место в случае крупных войн.³⁵ Вероятно, такие эпизоды возвышения княжеской власти маркируют единичные «царские» курганы высотой 8–10 м (Ханский бугор, Большой Красногорский, Магомет-куль и др.).

Социальная дифференциация осуществлялась по функционально-ролевому признаку (производственная, культовая, управленческая, военная), выражены были вертикальные иерархические структуры, связанные с распределением материальных благ и осуществлением сакрализованных связей с небесным и загробным мирами, публичной властью.³⁶ Расположение курганов цепочками, а могил в виде круга



Рис. 5. Костюм и снаряжение знатного воина (Сидоровка)
5. kép. Előkelő harcos viseletének és felszerelésének rekonstrukciója (Szidorovka)

интерпретированы, как отражение большесемейных связей, связанных с утверждением частной собственности на скот и продукты труда, а также закреплением земель в пользование.

Этническое развитие определялось взаимодействием пришлых и автохтонных лесостеп-

³³ МАТВЕЕВА 2000, 121–191.

³⁴ ХАГГЕТ 1968, 153.

³⁵ МАТВЕЕВА 2000, 289.

³⁶ МАТВЕЕВА 2000, 160–190.



Рис. 6. Реконструкция лиц людей из могильника Старо-Лыбаевский-4 (саргатская культура) по черепу, выполнена Т. С. Балуевой

6. kép. T. Sz. Balujeva arcreekonstrukciói a szargatkai kultúra Szтаро-Libajevo-4 temetőjéből származó koponyák alapján

ных этнических групп. Прослежено несколько волн миграций из сакской и сарматской среды, затем из приаральского региона, гуннские и кулайские проникновения. Они провоцировали постоянную напряженность, разрешались периодами интенсивных военных стычек и переделов земельных угодий и прочих сфер влияния, например, в меховой и караванной торговле.³⁷

Внешний облик саргатского населения известен по трем скульптурным изображениям с Рафайловского³⁸ и Вознесенского городищ, последнее – мужское в башлыке или капюшоне³⁹ (рис. 7). У рафайловской скульптурки у мужчины показаны выступающий нос, борода, длинная

коса сзади, у женщины волосы зачесаны наверх и заколоты на макушке в цилиндрический убор, аналогии которому находим в сцене «Отдых под деревом» на поясной застежке из Сибирской коллекции Петра I, а также в пазырыкской культуре. Найдено профильное изображение человека с внешностью сакского типа: крупные глаза, выступающий нос с горбинкой, коса сзади на бронзовой пряжке⁴⁰ (Могильников 1992, табл. 124, 39). Лица этих персонажей принадлежат к разным антропологическим типам: мужчины – европеоидному, женщина – монголоидному, что свидетельствует о расовых различиях саргатцев (рис. 6).

³⁷ МАТВЕЕВА 2000, 160–190; КОРЯКОВА–ЕРИМАКНОВ 2007, 296.

³⁸ МАТВЕЕВА 1990, 115–116.

³⁹ СОБОЛЕВ 1978, 189.

⁴⁰ МОГИЛЬНИКОВ 1992, 474.

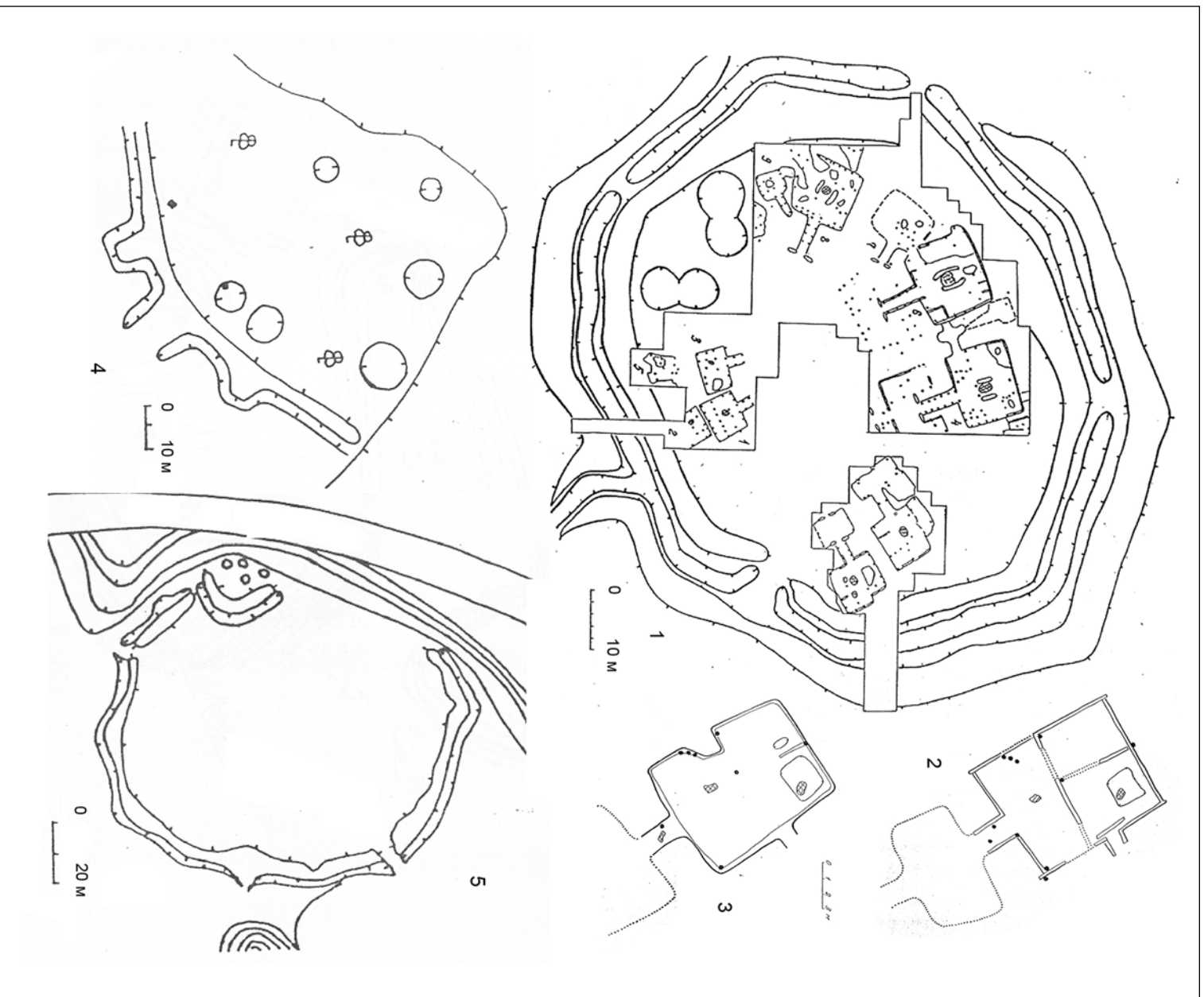


Рис. 7. Планы жилищ и городищ гороховской культуры.

1: Гороховское; 2–3: С Воробьевского городища; 4: Матайхул; 5: Музгинское

7. кёр. А горохової культура јелензѡ љазак ѓс телпјлесек алпрвјзди.

1: Горохово; 2–3: Воробьево; 4: Матайкул; 5: Мурзина

Однотологические аргументы в пользу сакского происхождения ряда саргатских популяций выдвинуты Г. В. Рыкушиной.⁴¹ А. Н. Багашевым на основе краниологических изысканий установлено наличие двух основных расовых групп в саргатских популяциях: одна – европеоидная брахикранная с широким уплощенным лицом с некоторыми монголоидными особенностями, генетически связанная с сакским населением Приаралья, другая – чисто европеоидная мезокранная с узким средневысоким лицом, характерная для савромато-сарматского мира.⁴² Кроме того, антропологи констатируют неоднократные миграционные волны с юга, в том числе приток центрально-азиатских монголоидов. Реконструкции лица по черепам саргатских людей выполнены Т. С. Балуевой по материалам поздних могильников Старо-Лыбаевского-4, Исаковки (рис. 5).

Саргатский субстрат – один из главных в последующей бакальской культуре. Ее обряд – ингумация вытянуто на спине головой на север в неглубоких ямах под курганами с вещами в изголовье. Соседние захоронения образуют широтные ряды, а курганы над ними – сомкнутые цепочки. На погребенной почве около могил имеются следы тризны в виде сосудов, костей от ног и голов лошади. Керамика унаследовала технологические приемы, базовые формы горшководных и бомбовидных сосудов, обедненный резной декор в виде наколов, резной елочки, наклонных линий, решетки, а также зашпиров. Все эти черты восходят к традициям рядового сословия предшествующей эпохи.

Изучение могильников раннего средневековья Козлов Мыс-2, Устюг-1, Ревда-5, Ипкульский позволяет утверждать существенную культурную, а также генетическую преемственность саргатского и бакальского населения,⁴³ поэтому

ранее высказывавшийся тезис о запустении лесостепи из-за оттока саргатцев на запад следует признать не состоятельным.

Относительно участия саргатских групп в этногенезе приуральских народов отметим следующее. Так Р. Д. Голдина объясняла культурогенез населения Среднего Урала в IV–V вв. на основании появления в погребальном обряде Бродовского и Верх-Саинского могильников курганных насыпей, узких могил, ровиков, а также демографических пропорций, свойственных милитаризованным обществам, включением в местную среду саргатских переселенцев, отступивших из лесостепи под давлением гуннов.⁴⁴ Вместе с тем в этих памятниках отсутствовали типично саргатские керамика, ориентировки покойных и расположение могил, инвентарь, что предполагало возможность и других объяснений, а именно, миграции потомков саргатцев в более позднее, раннебакальское время.⁴⁵

Еще одна общность зауральского заселения является носителями гороховской культуры. Она занимала степную зону Среднего Притоболья от р. Исети на севере до р. Уй на юге (рис. 1). К. Ф. Смирнов считал, что в V в. до н.э. группы савроматов продвинулись в Зауралье и вошли в состав гороховской культуры, население которой было одной из групп лесостепных угро-язычных этносов, подвергшихся сильному иранскому влиянию.⁴⁶ С чем согласился и В. А. Могильников, объяснявший этими событиями перемещение гороховцев на север и северо-восток до среднего течения р. Исети.⁴⁷ Но затем, уже с IV в. до н.э. под давлением саргатских групп с востока началось движение гороховских объединений на запад и юго-запад.⁴⁸ Эпизодически их группы проникали в Приаралье, Оренбургский край и Приуралье.⁴⁹ Некоторые исследователи, начиная со К. Ф. Смирнова и К. В. Сальникова,

⁴¹ Рыкушина 1995, 294.

⁴² Багашев 1997, 64.

⁴³ Матвеева 2016, 128; Пошехонова–Зубова–Слепцова 2016, 118.

⁴⁴ Голдина 2004, 268–269.

⁴⁵ Матвеева–Зеленков 2016, 249.

⁴⁶ Смирнов 1964, 273–275.

⁴⁷ Могильников 1992, 309.

⁴⁸ Мошкова 1974, 36, 47.

⁴⁹ Мошкова 1989, 162; Левина 1996, 195–196; Савельев 2007, 190.

Д. А. Мачинского, В. П. Шилова, Л. С. Клейна, рассматривают гороховскую культуру как геродотовских исседонов,⁵⁰ другие, не отождествляя с известными народами, как западную часть «саргатской общности», вследствие двухвекового взаимодействия разного населения в Притоболье.⁵¹ В III в. до н.э. гороховская культура прекращает свое существование.

Доказано, что именно из Зауралья гороховское население последовательными группами отступило на Южный Урал и вошло в политический союз сарматов,⁵² а частично проникло на р. Белую и в Месягутовскую лесостепь, оставив древности гафурийского и айского типа.⁵³ С археологическими фактами о миграции восточно-уральского населения на запад согласуется вывод Т. Тота, который усматривал наиболее древний комплекс антропологических признаков, сопоставимых с мадьярами, в материалах прохоровской культуры.⁵⁴

Гороховское население принадлежало в европеоидной расе, типу, сходному с савроматским, но имело небольшие монголоидные признаки в виде уплощенного в горизонтальной плоскости лица, было близко сарматам Оренбуржья и саргатским племенам Притоболья, а также носителям южно-таежной кашинской культуры.⁵⁵ Причем, как считает А. Н. Багашев, особенности оренбургской группы сарматов состоят именно во включении расового компонента, наиболее четко представленного в гороховской культуре,⁵⁶ что является антропологическим подтверждением миграции ее носителей на Южный Урал. Кроме того, высокая величина индекса ISC, индикатора финно-угорских народов, у населения могильника Алтынасар-4, формировавшегося с участием групп приуральско-западносибирского региона, генетически связанных с финно-

уграми,⁵⁷ а также специфические находки в виде литых подвесок с изображением медведя, сосудов с ручками в виде медведей в слоях городищ периода Джетыасар-1, некрополей Алтынасар-4, Косасар-2, Томпакасар, кувшины и горшки ручной лепки в курганах Косасар-2 с пропорциями, характерными для Зауралья⁵⁸ могут подтверждать брачные и хозяйственные контакты гороховцев с населением Нижней Сьр-Дарьи.

Гороховское население длительно (VII–III вв. до н.э.), находясь в контакте с савроматами и саргатскими насельниками, сохраняло оригинальные традиции, которые восходят к межовской культуре бронзового века и общеуральским корням, но носят следы явного ирано-язычного влияния. Они имели маленькие городища, окруженные стенами с системой башен, совпадающие по функциям, размерам и форме с чирик-рабатскими крепостями, и только сезонные поселения, что указывает на их зимовки в Приаралье. Отличала их от соседей планировка двухкамерных жилищ, состоявших из передней хозяйственной зоны и жилого помещения, сочлененных по одной оси; отопительные устройства с симметричными Г-образными канавками, образующими земляной стол (*рис. 7*); серая керамика с блестящей поверхностью за счет обильной примеси талька (*рис. 8*), изготовленная на основе горлового начина.⁵⁹ Погребальные памятники также имеют некоторые отличия от саргатских. Элитные курганы представляют собой площадки окруженные рвами со следами горения в них, многослойными насыпями, создававшимися в несколько приемов, обожженными перекрытиями и облицовкой могил (*рис. 9*). Отличие от саргатской культуры заключается в преимущественной одномогильности курганов, расположении следов тризны и поминок под

⁵⁰ Мошкова 1989, 161.

⁵¹ Корякова 1993, 23; Могильников 1992, 311; Савельев 2007, 186.

⁵² Смирнов 1964, 287.

⁵³ Генинг 1971, 52; Савельев 2007, 181.

⁵⁴ Тóтн 1989, 194.

⁵⁵ Багашев 1996, 24, 27.

⁵⁶ Багашев 1997, 74.

⁵⁷ Рыкушина 1995, 248, 294.

⁵⁸ Левина 1996, 195, 246, рис. 165–166.

⁵⁹ Матвеева 2017а, 103.

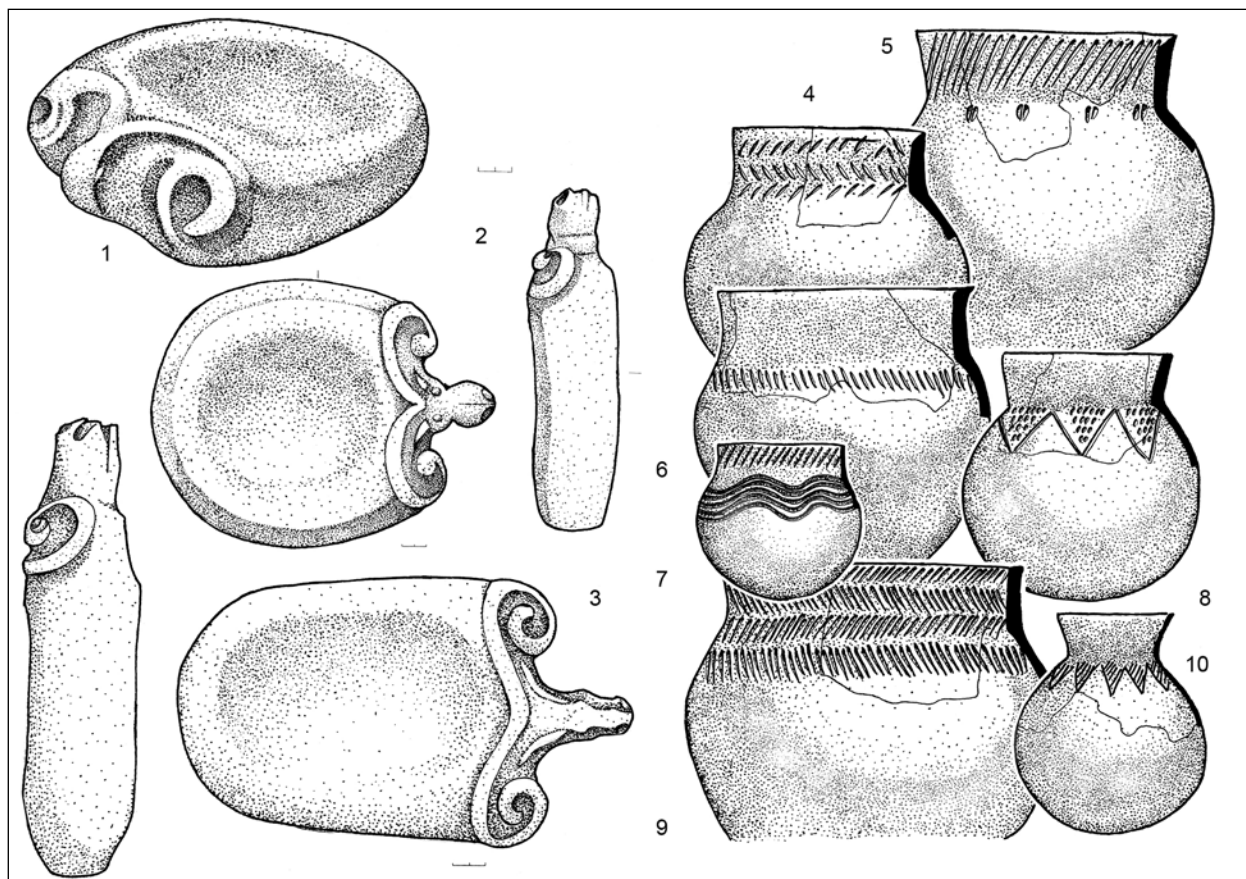


Рис. 8. Каменные жертвенники (1–3) и керамика (4–10) гороховской культуры
 8. kép. A gorovohói kultúrára jellemző áldozatbemutató kövek (1–3) és kerámiatípusok (4–10)

восточными полами насыпей.⁶⁰ Известен грунтовый могильник Куртугуз-1 в горной местности с такими чертами, как сочетание наземного и подземного способов захоронения, обертывание тела в бересту, жертвенная пища из мяса диких животных. Любопытно совпадение традиций гороховских общин, таких, как расплющивание зеркал, срезание с одежды колокольчиков с зафиксированными у обских угров.

Для ареала гороховской культуры характерны находки на поверхности распаханых курганов каменных плит в виде лежащего барана,⁶¹ как отличительной черты духовной культуры (рис. 8. 1–3), что соответствует высокой доле

мелкого рогатого скота в стаде и особой важности его при жертвоприношении, в том числе известна находка бляхи с выгравированной головой барана.

Как видим, оригинальность во всех сферах быта и религиозных верований, а также длительное сохранение отличных от соседей черт культуры, были присущи гороховскому населению на протяжении как минимум пяти веков.

Итак, саргатская археологическая культура сформировалась на базе южных лесостепных компонентов, вероятно, розановского (западно-ирменского) и алексеевско-саргаринского⁶² с участием кочевых казахстанских групп (Берлик-

⁶⁰ Могильников 1992, 287.

⁶¹ Ченченкова 2004, 320.

⁶² Полосьмак 1987, 93, 96.

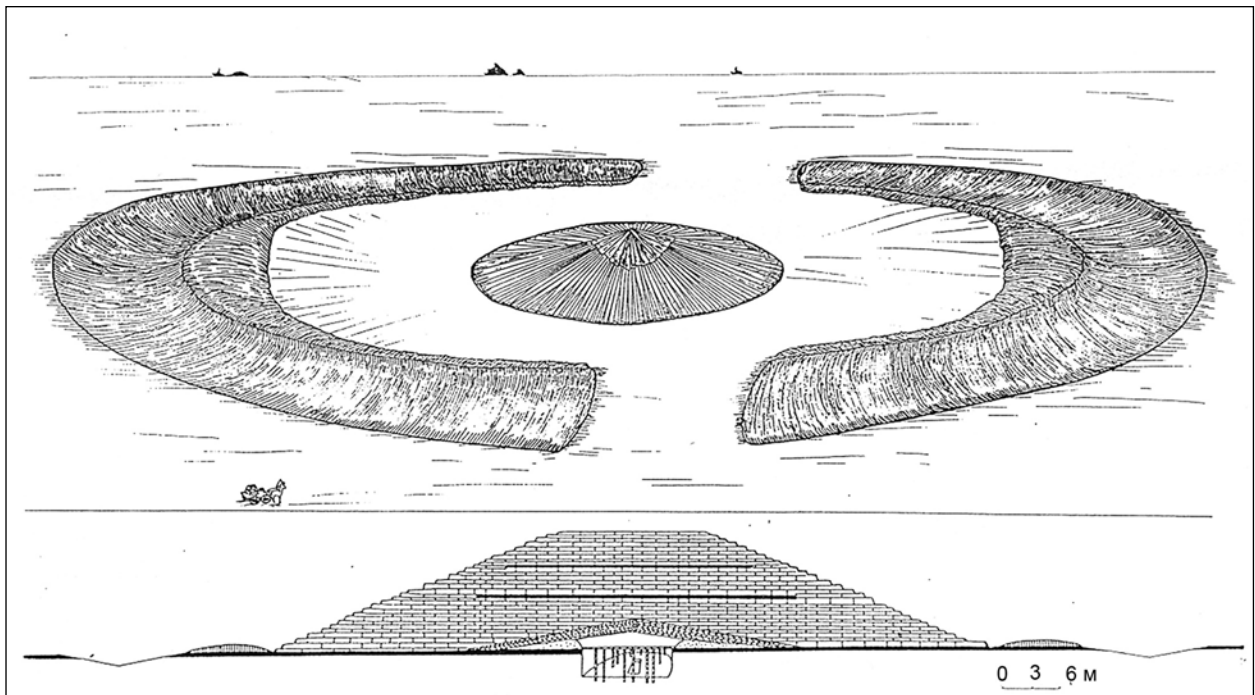


Рис. 9. Реконструкция гороховского погребального сооружения (Царев курган)
 9. kép. A gorovohói kultúra temetkezési építményének szerkezeti rekonstrukciója (Carjov kurgán)

ская? Тасмолинская?).⁶³ Локальные варианты сложились не одновременно и прекратили свое существование асинхронно, что предполагает воздействие разнородных внешних факторов. Относительно единообразное изменение культуры во времени и пространстве может свидетельствовать о консолидации населения в единую надэтническую общность (протогосударство, «кочевая империя»).

В культуре саргатских племен сочетаются оседлый и кочевой уклады жизни. К первому принадлежат: дома-усадьбы, развитая фортификация и ремесла; ко второму – закрепление пастбищ могильниками семейно-родственных групп, сезонные поселения, всаднический характер элитарных погребений, круглодонная посуда, производство войлочных ковров. Это указывает на многокомпонентность, в том числе этническую, населения.

Признаки оседлости восходят к местной поздней бронзе, кочевому укладу – к сако-сарматскому миру. Автохтонное население могло быть, вероятно, одной из реликтовых ветвей индоиранцев,⁶⁴ позднее дополнившейся включением в ее состав обособленных диахронных, но сходных по происхождению иранских компонентов, составивших субкультуру знати. Видимо, осознание носителей единого хозяйственно-культурного типа, как особой этнической общности, отражалось в локальной специфике материальной и духовной культуры; доминирование одних групп (родов) над другими, вероятно, было основой организации власти.⁶⁵ Таким образом, саргатская культура – это либо метаэтнос, объединивший восточно-иранские этносы и потомков индо-иранцев,⁶⁶ либо конгломерат прамадыарских и иранских групп в рамках ранней государственной организации («кочевой

⁶³ В деталях этот процесс не изучен.

⁶⁴ Лелеков 1980, 123.

⁶⁵ Масанов 1991, 29–30.

⁶⁶ Матвеева 1998, 13.

империи»). Сохранялась самостоятельность родов и племен разного происхождения и статуса, выраженная в различиях Притобольского, Пришимского, Прииртышского и Барабинского вариантов культуры. Этническую интерпретацию им пока дать затруднительно, так как костюм и характер верований, искусство мало изучены.

Наиболее ясно сформулировал устоявшееся представление об исторических судьбах населения саргатской культуры В. А. Могильников, который писал, что в лесостепи происходит запустение из-за оттока значительной части кочевников на запад с Гуннской Ордой, а потом туда продвигаются таежные племена из таежного Приобья⁶⁷. В настоящее время мы можем его скорректировать следующим образом. В заключительный период саргатской культуры II – начала IV вв. н.э., вследствие инвазий кулайских таежных мигрантов и южных групп гуннского круга, нарушилась относительная централизация социально-экономической жизни и начался новый культурогенез на основе нескольких субстратных и суперстратных составляющих. В первой половине IV в. н.э. в основном ареале уже шло формирование основ нескольких культурных образований раннего Средневековья: бакальской культуры, южного варианта карымской, памятников кушнаренковского типа.

Как мы показали, ни культурные традиции, ни мировоззрение, ни расовые характеристики саргатского населения не позволяют на сегодняшний день усматривать в нем гомогенный крупный прамадьярский этнос. Однако, это не означает, что отдельные древневенгерские языковые группы не могли находиться в составе саргатской политии, расселяясь локальной группой в лесостепной зоне или в составе сарматских объединений на севере степи. На эту роль больше всего подходит население гороховской культуры.

По нашему мнению, правомернее размещать прамадьяр в составе кочевого населения культур конца раннего железного века в Южном Приуралье и Зауралье. В период раннего средневековья прамадьяры должны были занимать только западную часть прежнего ареала. Судя по заимствованной от соседей лексике, они должны были проживать среди скотоводов, знавших земледелие и свиноводство,⁶⁸ а в Зауралье эти отрасли не документированы. Скорее всего, они были сдвинуты с места гуннами, огурами, аварами и раскололись на несколько групп, входили в полиэтничные объединения Южного Урала, Приаралья и прилегающих территорий. Конкретные реалии миграций раннесредневекового населения еще предстоит установить.

⁶⁷ Могильников 1992, 311.

⁶⁸ Егоров 2013, 60.

ЛИТЕРАТУРА

- БАГАШЕВ 1996: Багашев, А. Н.: Материалы по краниологии населения гороховской культуры. В: *Тюменский исторический сборник*. Отв. ред.: Коновалов, В. В. Тюмень 1996, 20–28.
- БАГАШЕВ 1997: Багашев, А. Н.: Этногенетические связи саргатских племен. В: *Второй международный конгресс этнографов и антропологов 1*. Отв. ред.: Кузеев, Р. Г. Уфа 1997, 63–64.
- БЕРЛИНА 2010: Берлина, С. В.: *Жилая и оборонительная архитектура населения западносибирской лесостепи в раннем железном веке (по материалам саргатской культуры)*. Автореф. дисс. канд. ист. наук. Тюмень 2010.
- БОЛЕЛОВ 1993: Болелов, С. Б.: Керамические курильницы из склепов могильников Алтынасар-4. В: *Низовья Сырдарьи в древности. Склепы 2/1*. Ред.: Вайнберг, Б. И. Москва 1993, 199–223.
- БОРТВИН 1930: Бортвин, Н. Н.: Доисторическое прошлое Курганского округа. В: *Сборник материалов по изучению курганского округа Уральской области 1*. Ред.: Бортвин, Н. Н. Курган 1930, 3–17.
- ВЕРЕШ 1978: Вереш, П.: Этнокультурное развитие угорских народов. В: *Этнокультурная история населения Западной Сибири*. Ред.: Матющенко, В. И. – Томилов, Н. А. Томск 1978, 102–113.
- ВЕРЕШ 1985: Вереш, П.: Некоторые вопросы этногенеза венгерского народа. В: *Урало-алтаистика*. Ред.: Убрятова, Е. И. Новосибирск 1985, 113–119.
- ГЕНИНГ 1971: Генинг, В. Ф.: Этнический субстрат в составе башкир и его происхождение. В: *Археология и этнография Башкирии 4*. Ред.: Кузеев, Р. Г. Уфа 1971, 44–54.
- ГЕНИНГ 1972: Генинг, В. Ф.: Южное Приуралье в III–VII вв. В: *Проблемы археологии и древней истории угров*. Ред.: Смирнов, А. П. – Чернецов, В. Н. – Эрдели, И. Ф. Москва 1972, 221–295.
- ГОЛДИНА 1996: Голдина, Р. Д.: Взгляд на памятники Великого переселения народов в Прикамье. В: *XII Уральское археологическое совещание. Тезисы докладов*. Ред.: Обыденнов, М. Ф. Уфа 1996, 75–77.
- ГОЛДИНА 2004: Голдина, Р. Д.: *Древняя и средневековая история удмуртского народа*. Ижевск 2004.
- ЕГОРОВ 2013: Егоров, Н. И.: Проблемы этнокультурной идентификации средневековых древностей Урало-Поволжья: финно-угры или огуры? В: *II Международный мадьярский симпозиум. Сб. статей*. Ред.: Боталов, С. Г. – Иванова, Н. О. Челябинск–Шадринск 2013, 47–70.
- ЗДАНОВИЧ 1983: Зданович, С. Я.: Поселения и жилища саргаринской культуры. В: *Поселения и жилища древних племен Южного Урала*. Ред.: Иванов, В. А. Уфа 1983, 59–76.
- ИТИНА 1977: Итина, М. А.: *История степных племен Южного Приуралья*. Москва 1977, 240.
- КОБЕЛЕВА 2009: Кобелева, Л. С.: *Технология изготовления керамики саргатской культуры (восточный ареал)*. Автореф. дисс. канд. ист. наук. Новосибирск 2009.
- КОРЯКОВА 1988: Корякова, Л. Н.: *Ранний железный век Урала и Западной Сибири*. Свердловск 1988.
- КОРЯКОВА 1993: Корякова, Л. Н.: *Культурно-исторические общности Урала и Западной Сибири: Тоболо-Иртышская провинция на ранней и средней стадиях железного века*. Доклад дисс. докт. ист. наук. Новосибирск 1993.
- КОРЯКОВА 1994: Корякова, Л. Н.: Заметки к вопросу об угорском этногенезе в свете взаимодействия археологических культур Зауралья и Западной Сибири. В: *Проблемы истории, филологии, культуры 1*. Отв. ред.: Абрамзон, М. Г. Магнитогорск 1994, 6–15.
- КОРЯКОВА–ШАРАПОВА–КОВРИГИН 2010: Корякова, Л. Н. – Шарапова, С. В. – Ковригин, А. А.: Прыговский-2 могильник: кочевники и лесостепь. *Уральский исторический вестник* 2010:2, 62–71.
- КУФТИН 1950: Куфтин, Б. А.: *Материалы к археологии Колхиды*. Том 2. Тбилиси 1950.
- ЛЕВИНА 1996: Левина, Л. М.: *Этнокультурная история Восточного Приуралья*. Москва 1996.

- ЛЕВИНА–ЕЛКИНА 1995: Левина, Л. М. – Елкина, А. К.: Одежда, ткани и кожа из джетыасарских могильников. В: *Низовья Сырдарьи в древности. Джетыасарская культура 2/5*. Отв. ред.: Левина, Л. М. Москва 1995, 31–104.
- ЛЕЛЕКОВ 1976: Лелеков, Л. А.: Отражение некоторых мифологических воззрений в архитектуре восточноиранских народов в первой половине I тыс. до н.э. В: *История и культура Средней Азии*. Отв. ред.: Гафуров, Б. Г. – Литвинский, Б. А. Москва 1976, 7–18.
- ЛЕЛЕКОВ 1980: Лелеков, Л. А.: Проблема индоиранских аналогий к явлениям скифской культуры. В: *Скифо-сибирское культурно-историческое единство*. Отв. ред.: Мартынов, А. И. Кемерово 1980, 118–125.
- ЛИТВИНСКИЙ 1981: Литвинский, Б. А.: Семантика древних верований и обрядов памирцев. В: *Средняя Азия и ее соседи в древности и средневековье: история и культура*. Отв. ред.: Литвинский, Б. А. Москва 1981, 90–121.
- МАСАНОВ 1991: Масанов, Н. Э.: *Специфика общественного развития кочевников-казахов в доэволюционный период: историко-экологические аспекты номадизма*. Москва 1991.
- МАТВЕЕВА 1990: Матвеева, Н. П.: Глиняная пластика саргатской культуры. В: *Первобытное искусство. Семантика древних образов*. Отв. ред.: Васильевский, Р. С. Новосибирск 1990, 114–117.
- МАТВЕЕВА 1993: Матвеева, Н. П.: *Саргатская культура на Среднем Тоболе*. Новосибирск 1993.
- МАТВЕЕВА 1994: Матвеева, Н. П.: *Ранний железный век Приишимья*. Новосибирск 1994.
- МАТВЕЕВА 1997: Матвеева, Н. П.: О торговых связях Западной Сибири и Центральной Азии в раннем железном веке. *Российская археология* 1997:3, 63–77.
- МАТВЕЕВА 1998: Матвеева, Н. П.: Еще раз о проблеме прародины венгров. В: *Интеграция археологических и этнографических исследований. Материалы международного семинара, посвященного 155-летию Д. Н. Анучина 2*. Отв. ред.: Томилов, Н. А. Омск–Санкт-Петербург 1998, 13–15.
- МАТВЕЕВА 2000: Матвеева, Н. П.: *Социально-экономические структуры населения Западной Сибири в раннем железном веке*. Новосибирск 2000.
- МАТВЕЕВА 2016: Матвеева, Н. П.: *Западная Сибирь в эпоху Великого переселения народов (проблемы культурогенеза в лесостепной и подтаежной зоне)*. Тюмень 2016.
- МАТВЕЕВА 2017: Матвеева, Н. П.: Радиоуглеродная хронология памятников саргатской культуры (Западная Сибирь). *Российская археология* 2017:1, 3–20.
- МАТВЕЕВА 2017а: Матвеева, Н. П.: Гороховская культура: на периферии мира уральских кочевников. В: *Ранний железный век Евразии от рубежа эр до середины I тыс. н.э. Динамика освоения культурного пространства. Материалы международной конференции*. Отв. ред.: Савинов, Д. Г. Санкт-Петербург 2017, 101–106.
- МАТВЕЕВА–ЗЕЛЕНКОВ 2016: Матвеева, Н. П. – Зеленков, А. С.: К вопросу о миграции западносибирского населения в Приуралье. В: *Археологическое наследие Урала: от первых открытий к фундаментальному научному знанию (XX Уральское археологическое совещание): Материалы научной конференции*. Отв. ред.: Черных, Е. М. Ижевск 2016, 246–251.
- МАТВЕЕВА–ЛАРИНА–БЕРЛИНА–ЧИКУНОВА 2005: Матвеева, Н. П. – Ларина, Н. С. – Берлина, С. В. – Чикунова, И. Ю.: *Комплексное изучение условий жизни древнего населения Западной Сибири*. Новосибирск 2005.
- МАТВЕЕВА–РЯБОГИНА 2003: Матвеева, Н. П. – Рябогина, Н. Е.: Реконструкция природных условий Зауралья в раннем железном веке. *Археология, антропология и этнография Евразии* 2003:4, 30–35.
- МАТЮЩЕНКО 1991: Матющенко, В. И.: Об отношении саргатского населения к так называемому «скифо-сибирскому культурно-историческому единству». В: *Проблемы изучения саргатской культуры*. Отв. ред.: Труфанов, А. Я. Омск 1991, 14–16.
- МАТЮЩЕНКО–ТАТАУРОВА 1997: Матющенко, В. И. – Татаурова, Л. В.: *Могильник Сидоровка в Омском Прииртышье*. Новосибирск 1997.

- Мифы 1994: *Мифы народов мира. Энциклопедия в 2 томах 1*. Ред.: Токарев, С. А. Москва 1994.
- Могильников 1972: Могильников, В. А.: К вопросу о саргатской культуре. В: *Проблемы археологии и древней истории угров*. Отв. ред.: Смирнов, А. П. – Чернецов, В. Н. – Эрдели, И. Ф. Москва 1972, 66–86.
- Могильников 1992: Могильников, В. А.: Лесостепь Зауралья и Западной Сибири. В: *Степная полоса Азиатской части СССР в скифо-сарматское время*. Отв. ред.: Мошкова, М. Г. Москва 1992, 274–311.
- Молодин и др. 2004: Молодин, В. И. – Парцингер, Г. – Гаркуша, Ю. Н. – Шнеевайс, Й. – Гришин, А. Е. – Новикова, О. И. – Чемфкина, М. А. – Ефремова, Н. С. – Марченко, Ж. В. – Овчаренко, А. П. – Рыбина, Е. В. – Мыльникова, Л. Н. – Васильев, С. К. – Бенеке, Н. – Манштейн, А. К. – Дядьков, П. Г. – Кулик, Н. А.: *Чича-городище переходного от бронзы к железу времени в Барабинской лесостепи*. Новосибирск 2004.
- Мошкова 1974: Мошкова, М. Г.: *Происхождение раннесарматской (прохоровской) культуры*. Москва 1974.
- Мошкова 1989: Мошкова, М. Г.: История изучения савромато-сарматских племен. В: *Археология СССР. Степи европейской части СССР в скифо-сарматское время*. Отв. ред.: Мелюкова, А. И. Москва 1989, 158–164.
- Полосьяк 1987: Полосьяк, Н. В.: *Бараба в эпоху раннего железа*. Новосибирск 1987.
- Пошехонова–Зубова–Слепцова 2016: Пошехонова, О. Е. – Зубова, А. В. – Слепцова, А. В.: Красниология и одонтология раннесредневекового населения по материалам могильника Устюг-1. В: *Вестник археологии, антропологии и этнографии* 2016:4, 110–122.
- Рыкушина 1995: Рыкушина, Г. В.: Одонтологическая характеристика населения джетысарского времени. В: *Низовья Сырдарьи в древности. Джетысарская культура 2/5*. Отв. ред.: Левина, Л. М. Москва 1995, 290–303.
- Савельев 2007: Савельев, Н. С.: *Месягутовская лесостепь в эпоху раннего железа*. Уфа, 2007.
- Сальников 1966: Сальников, К. В.: Состав населения лесостепного Зауралья в сарматское время. *Советская этнография* 1966:5, 118–124.
- Смирнов 1964: Смирнов, К. Ф.: *Савроматы*. Москва 1964.
- Соболев 1978: Соболев, В. И.: Вознесенское городище – памятник середины II тыс. н.э. В: *Древние культуры Алтая и Западной Сибири*. Отв. ред.: Молодин, В. И. Новосибирск 1978, 179–190.
- Соколова 1975: Соколова, З. П.: К вопросу о формировании этнографических и территориальных групп у обских угров. В: *Этногенез и этническая история народов Севера*. Отв. ред.: Гурвич, И. С. Москва 1975, 186–210.
- Соколова 1982: Соколова, З. П.: Обские угры. В: *Этническая история народов Севера*. Отв. ред.: Симченко, Ю. Б. Москва 1982, 8–47.
- ХАГГЕТ 1968: Хаггет, П.: *Пространственный анализ в экономической географии*. Москва 1968.
- Хайду 1985: Хайду, П.: *Уральские языки и народы*. Москва 1985.
- Халикова 1976: Халикова, Е. А.: Зауральские истоки культуры протовенгров. В: *Этнокультурные связи Урала и Поволжья с Сибирью, Средней Азией и Казахстаном в эпоху железа*. Отв. ред.: Кузеев, Р. Г. Уфа 1976, 52–53.
- ЧЕНЧЕНКОВА 2004: Ченченкова, О. П.: *Каменная скульптура лесостепной Азии эпохи палеометалла III–I тыс. до н.э.* Екатеринбург 2004.
- ЧЕРНЕЦОВ 1953: Чернецов, В. Н.: Древняя история Нижнего Приобья. В: Чернецов, В. Н. – Мошинская, В. И. – Талицкая, И. А.: *Древняя история Нижнего Приобья. Материалы и исследования по археологии СССР* 35 (1953) 65–78.
- KORYAKOVA–EPIMAKHOV 2007: Koryakova, L. – Epimakhov, A.: *The Urals and Western Siberia in the Bronze and Iron Ages*. Cambridge 2007. <https://doi.org/10.1017/CBO9780511618451>

MATVEEVA 2006: Matveeva, N. P.: *An Early iron age population settlement system in Western Siberia. In: Sessions generales et posters. Acts of 14 UISPP Congress. Liege. Belgium. Section 16. Asian and Oceanic Prehistory.* BAR International Series. 1523. Liege 2006, 59–65.

MATVEYEVA 2016: Matveeva, N. P.: Burials dating to the Migration period in Western Siberia. *Archaeology, Ethnology and Anthropology of Eurasia* 44:4 (2016) 122–130.

<https://doi.org/10.17746/1563-0110.2016.44.4.122-130>

TÓTH 1989: Tóth, T.: Some main problems in the anthropology of North Caspian Protohungarians. In: *Материалы VI междунар. конгресса финно-угроведов* 1. Москва 1989, 193–199.