

НОВЫЕ МАТЕРИАЛЫ ИССЛЕДОВАНИЙ ПОГРЕБАЛЬНОГО КОМПЛЕКСА УЕЛГИ

СЕРГЕЙ ГЕННАДЬЕВИЧ БОТАЛОВ*

Ключевые слова: *Уелги, погребальный комплекс, средневековая археология, археологические комплексы*

Kulcsszavak: *Ujelgi, temetkezőhely, középkori régészet, régészeti leletegyüttesek*

Szergej Gennagyjevics Botalov

Новые материалы исследований погребального комплекса Уелги

Статья посвящена исследованию погребального комплекса Уелги. На сегодняшний день полностью исследованы курганы №№ 8, 9, 32, 51, где в общей сложности выявлено до 30 погребений. Из них четыре оказались относительно неразграбленными (курган № 9, погребение 7; курган № 32, погребения 1, 3, 11). Обнаруженные наиболее ранние комплексы, датируемые в пределах IX-го века, имеют местную кушнареновско-караякуповскую основу. Этот факт позволяет предполагать, что формирование последующей массы синкретического уелгинского населения рубежа IX–X и X–XI вв. осуществлялось именно на этой автохтонной платформе.

Szergej Gennagyjevics Botalov

Újabb leletek az ujelgi temetőből

A cikk az ujelgi temetkezőhely kutatásának újabb eredményeit foglalja össze. Ezen a lelőhelyen eddig a 8., 9., 32. és 51. kurgánt sikerült teljes mértékben feltárni, ami összesen 30 sír előkerülését jelentette. Ezek közül 4 volt bolygatatlan (9. kurgán 7. sír; 32. kurgán 1., 3. és 11. sír). A legkorábbi leletegyüttesek a 9. századra keltezhetőek, és helyi kusnarenkovói–karajakupovói előzményekkel bírnak. Ez a tény lehetővé teszi annak feltételezésnek a megfogalmazását, hogy az az összetett népesség, amely a lelőhelyet a 9–10. és a 10–11. században használta, az említett kusnarenkovói–karajakupovói ‘öslakos’ népesség alapjain jött létre.

В полевых сезонах 2014–2015 годов продолжались исследования погребального комплекса Уелги. Линия раскопа продвинулась до средней части могильника и вышла в своеобразную ложбину, которая разделяет памятник на две части – северную и южную (рис. 1–2).¹

Здесь сосредотачивалось в общей сложности пять курганов №№ VIII (8) – X (10), XXXII (32), LI (51) (рис. 3).

Два последних фактически не фиксировались визуально. В этой связи им были присвоены дополнительные номера.

На эту ситуационную особенность месторасположения средневековых курганов когда-то указывал Нияз Абдулхакович Мажитов, как характерную черту месторасположения именно средневековых насыпей, прежде всего не на вершинах возвышенностей, а в седловинах.

* Южно-Уральский государственный университет; 454080 Челябинск, проспект Ленина, 76; Южно-Уральский филиал Института истории и археологии УрО РАН. г. Челябинск, пр. Ленина, 87, grig@csc.ac.ru

¹ Исследования выполнены при финансовой поддержке РФФИ в рамках проекта № 18-59-23002 «Истоки формирования культуры древних венгров. Археологический палеоантропологический и палеогенетический аспект исследования средневековых памятников Южного Урала и Западной Сибири».



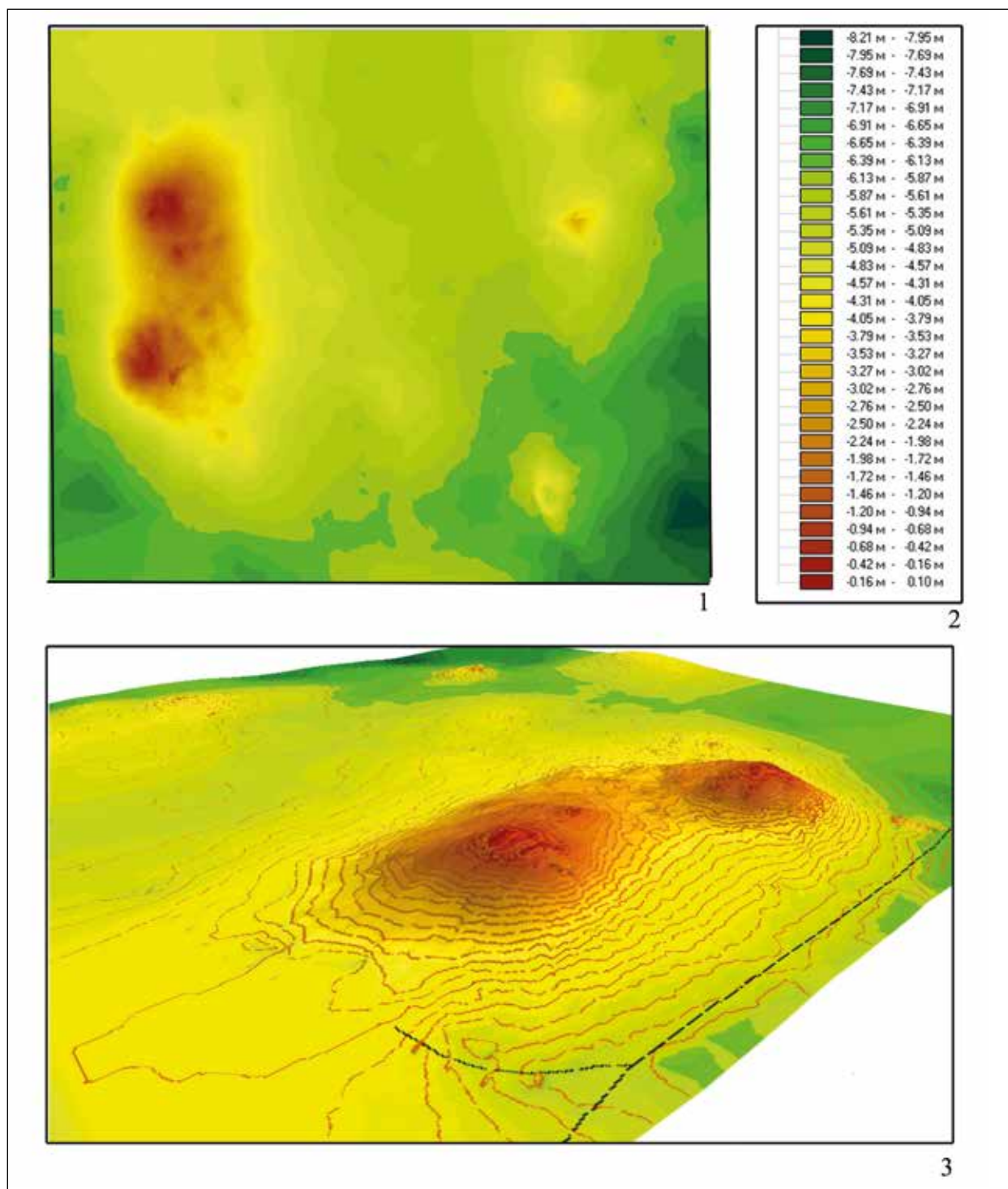


Рис. 1. Могильник Уелги. 1: Матрица высот; 2: Шкала относительных отметок; 3: 3D модель (вид с северо-запада)
 1. kép. Az ujelgi temető. 1: Domborzati modell; 2: Magassági skála; 3: 3D terepmodell északnyugatról nézve



Рис. 2. Могильник Уелги. Вид с Запада
2. kép. Az ujelgi temető látképe nyugati irányból

Погребальный комплекс Уелги при своей длительности сооружения с IX по XI вв. охватывает обширную площадь вершин возвышенностей уральского пенеплена, его подножия и седловины. В этой связи для нас было интересно проверить наблюдения мэтра Н. А. Мажитова на примере Уелгов. Если бы они оказались верными, то здесь, в седловине, должны были быть найдены самые первые погребения, когда-либо совершённые на площадке некрополя.

На сегодняшний день полностью исследованными оказались курганы №№ 8, 9, 32, 51, где в общей сложности выявлено до 30 погребений. Из них три оказались относительно неразграбленными (курган № 9, погребение 7; курган № 32, погребения 1, 3, 11), что, к сожалению, ещё раз подтверждает уелгинскую статистику соотношения целых и неразграбленных комплексов.

С момента раскопок кургана № 9 (в полевом сезоне 2013) наблюдалась особенность в культурно-хронологической характеристике рассматриваемого микрорайона некрополя. Преобладающее число фрагментов и развалов керамических сосудов принадлежит керамике кушнаренковского и караякуповского круга. Бронзовая фурнитура становится в основном монометаллической (стилистическая группа 1 по Боталову и Грудочко)² (рис. 4–5).

Результаты раскопок последующих годов усилили эту намеченную динамику. Коротко обозначим результаты этих исследований.

Курган № 32 могильника Уелги исследованы в 2014–2015 гг. Насыпь практически не читалась визуально. В планиграфии курган округлый, немного растянут по линии З–В. Было зафиксировано 15 погребений и несколько ям. Культурный

² Боталов–Грудочко 2011, 79–99.

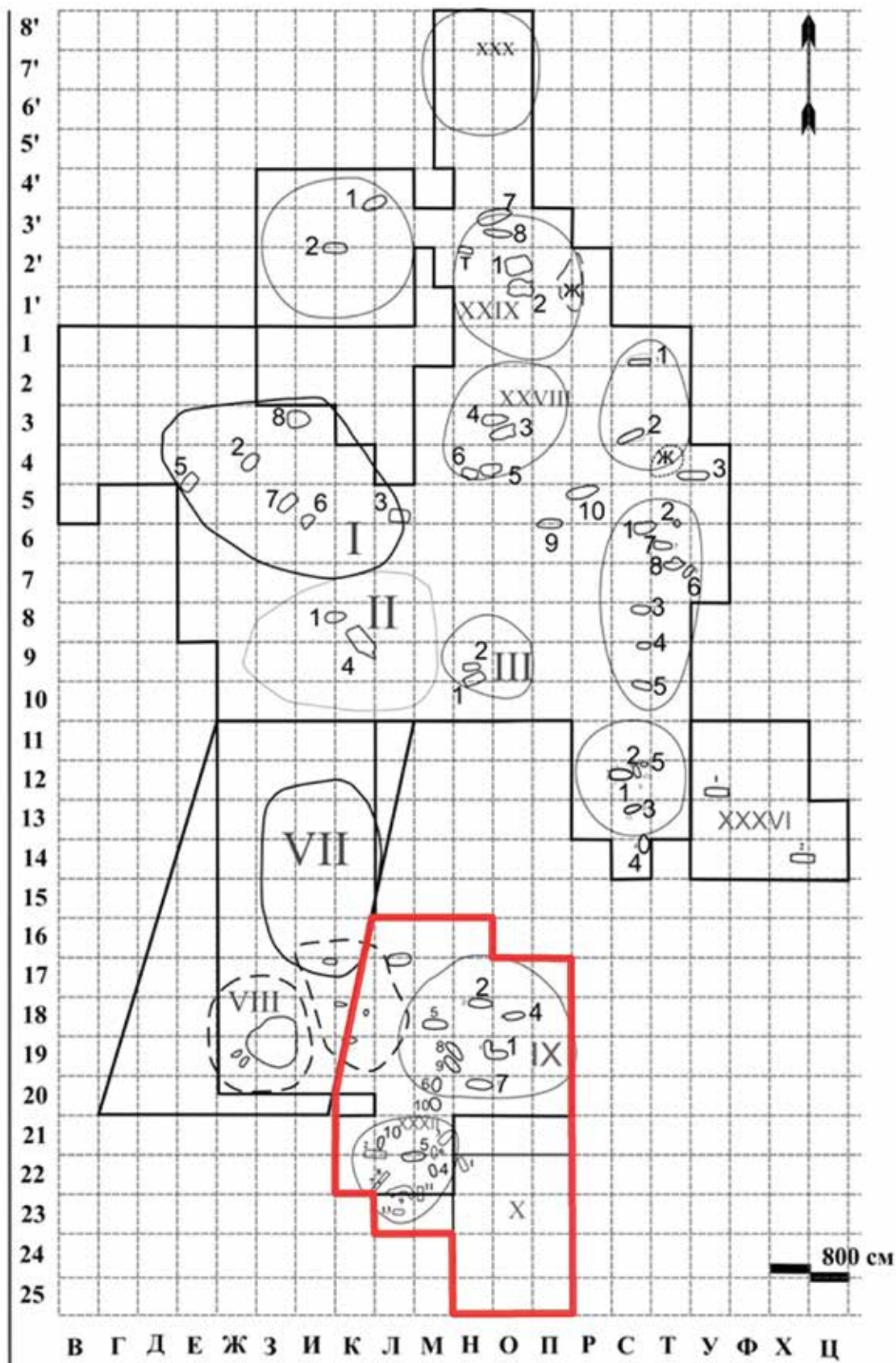


Рис. 3. Могильник Уелги. План раскопов
3. kép. Az ujelgi temető ásatási térképe

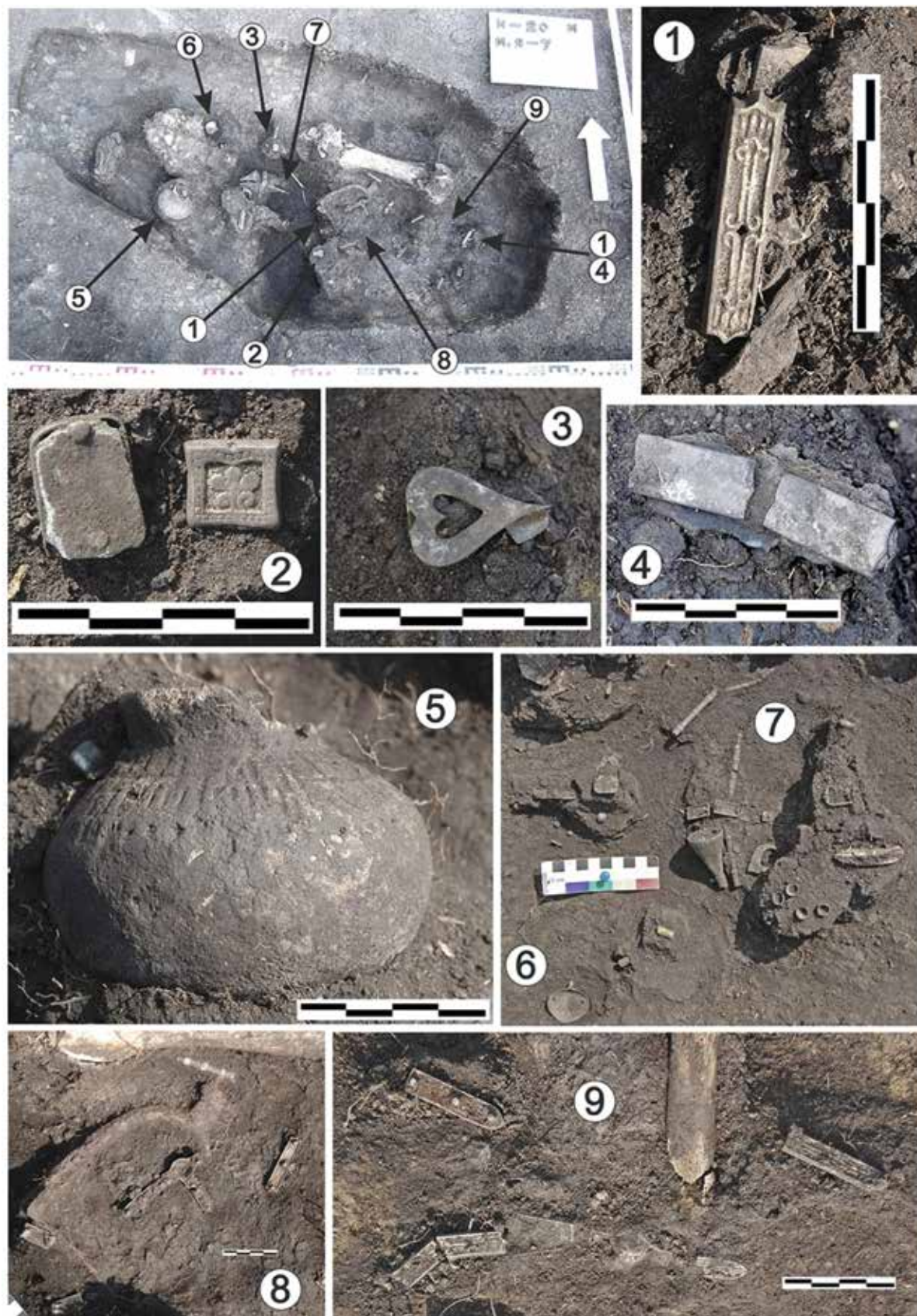


Рис. 4. Могильник Уелги. Курган 9, погребение 7
4. kép. Ujelgi temető 9. kurgán 7. sír

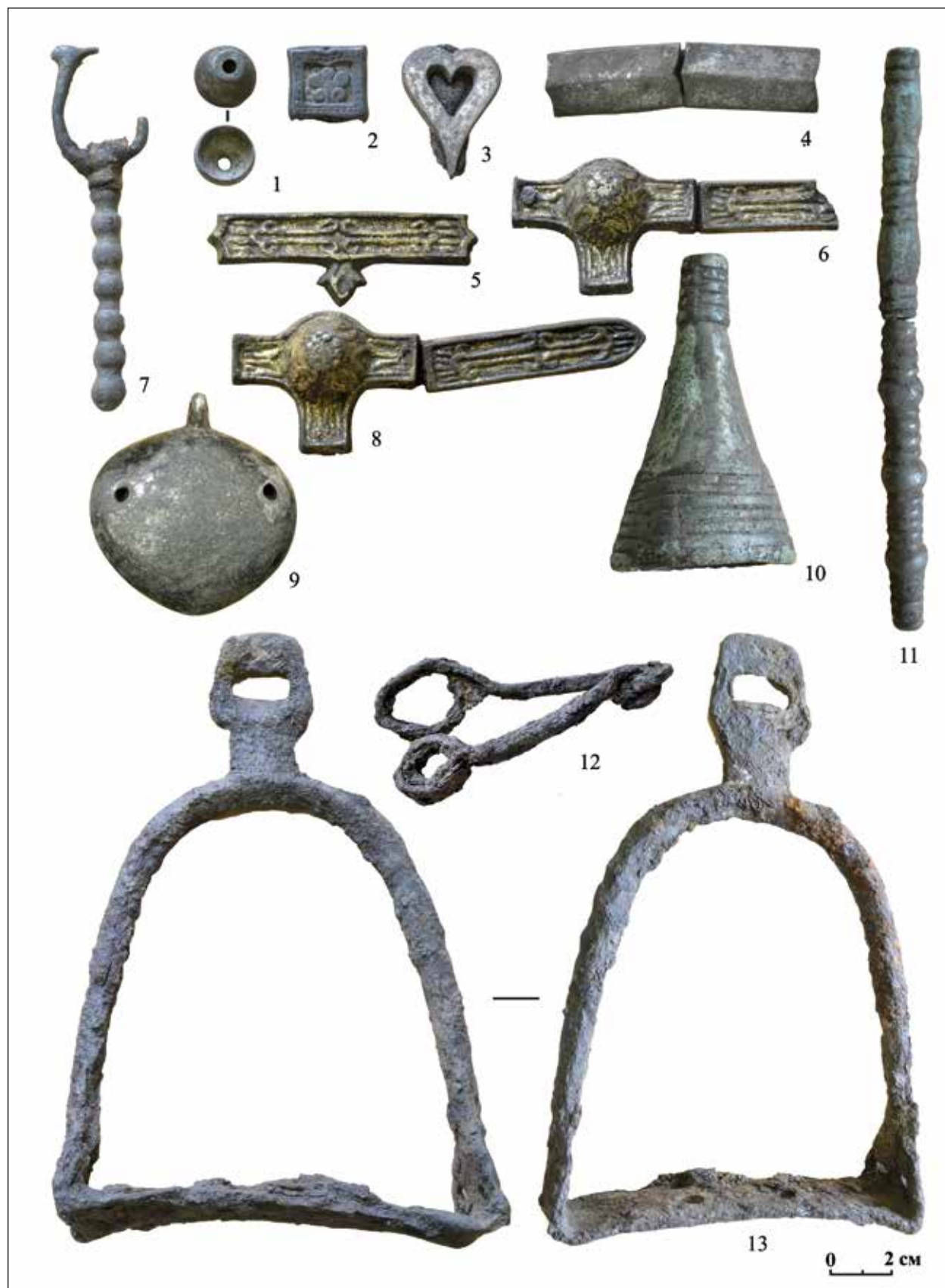


Рис. 5. Могильник Уелги. Курган 9, погребение 7
 5. kép. Ujelgi temető 9. kurgán 7. sír

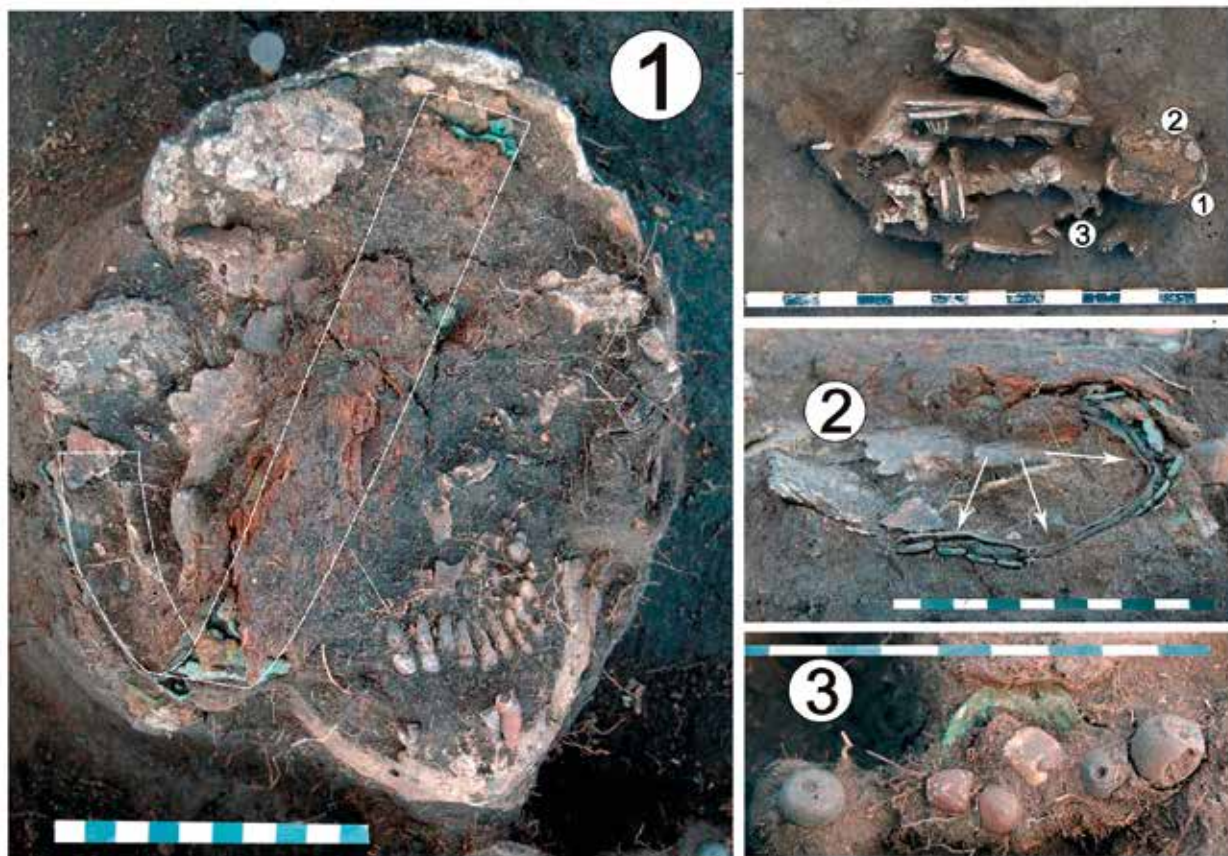


Рис. 6. Могильник Уелги. Курган 32, погребение 1
6. kép. Ujelgi temető 32. kurgán 1. sír

слой на ранних горизонтах являлся прокаленным с сохранением в нескольких местах угольных плах толщиной до 15 см.

Возле подобной плахи было обнаружено погребение 1 в центральной части кургана, являющееся впускным. Женщина 50–55 лет. Нижние конечности отсутствовали, вероятно, после ограбления. На голове у погребенной была шапочка с украшением в виде 32 билунницевидных накладок, а также ожерельем на шее с бубенчиками и пастовыми бусами (рис. 6–8).

В южной части кургана обнаружено детское погребение №11 глубиной до 45 см. Заполнение ямы – плотный суглинок. Ребенок до 6 лет (?). Ориентировка костяка на запад. Из украшений – серьга, пояс из шести накладок, трех тренчиков и одного кольца (?), а также браслет, нож и развал сосуда у ног (рис. 9–11).

В северо-восточной части кургана обнаружено неразграбленное погребение коня (могильная

яма № 3). При генеральной зачистке контуры погребения определены не были, поскольку у могильной ямы была попытка ограбления (грабительский слой глубиной до 40 см). Глубокое и на дне – до 83 см. Череп лошади размещен значительно выше (глубины до 50 см). Таким образом, костяк уложен как бы под углом. По периметру туловища, а также у черепа и задних конечностей найдены различного типа накладные бляхи, одно стремя, фрагменты подпружных ремней, в зубах закусены удила, скрепленные псалиями (рис. 10; 12–15).

Самым значительным по своим размерам оказался курган № 10, диаметр его достигает 22 м, высота более 1 м. Исследования его начались в 2014 году и будут, надеюсь, закончены в полевом сезоне этого года (рис. 16). Предварительно можно сообщить, что керамические материалы, сопровождающие раскопки этого кургана, относятся исключительно с караякуповской

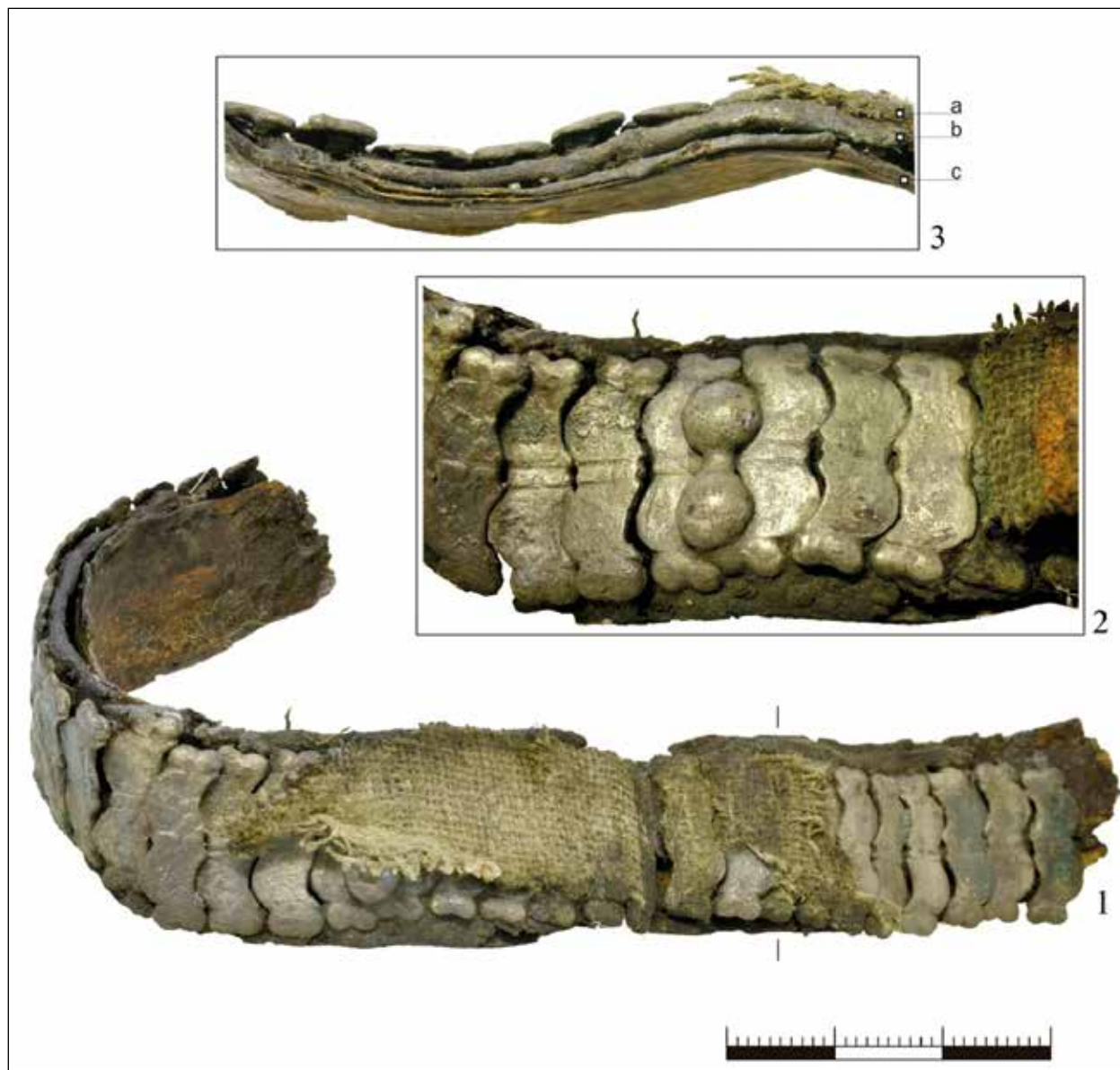


Рис. 7. Могильник Уелги. Курган 32, погребение 1 (диадема, бронза, кожа, ткань)

7. kép. Ujelgi temető 32. kurgán 1. sír (veretes fejdísz, bronz, bőr, szövet)

Рис. 9. Могильник Уелги. Курган 32, погребение 11 ►
9. kép. Ujelgi temető 32. kurgán 11. sír

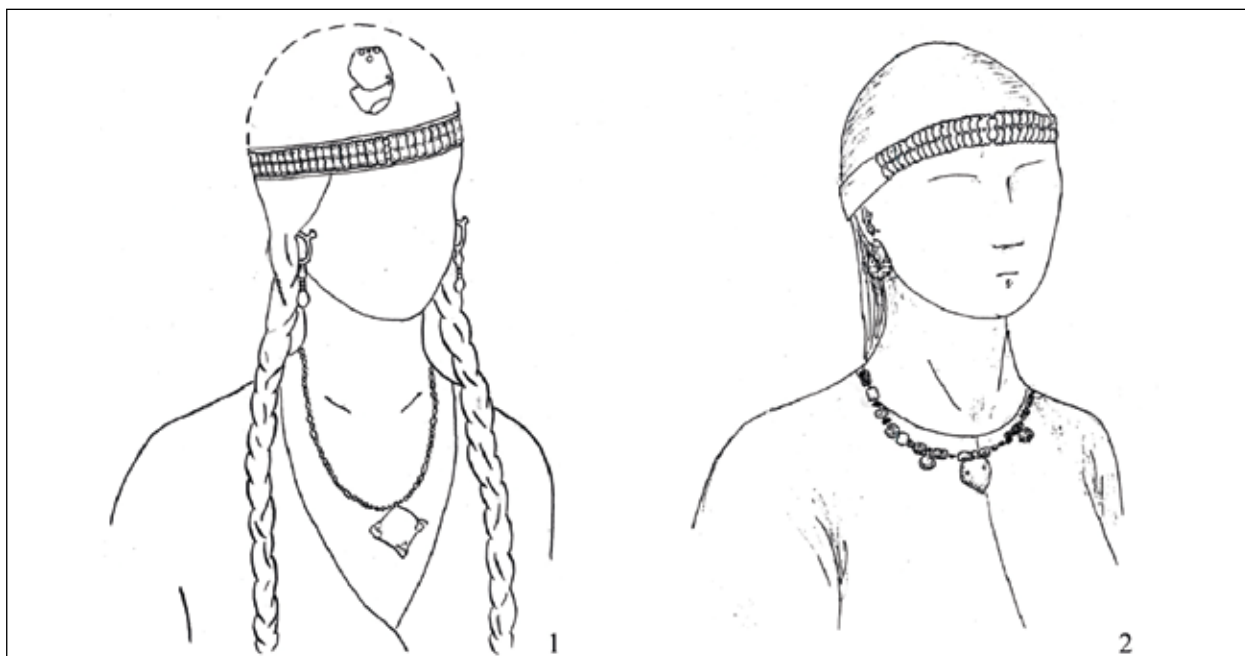


Рис. 8. Реконструкции женских головных уборов с диадемами. 1: Лагеревские, курган 42 (по Н. А. Мажитову);
2: Уелги, курган 32 (по И. В. Грудочко, А. В. Парунину, С. Р. Газизовой)

8. kép. Veretekkel díszített fejdíszek rekonstrukciói. 1: Lagerevo 42. kurgán (N. A. Mazsitov alapján); 2: Ujelgi 32. kurgán
(I. V. Grudocsko, A. V. Parunyin és Sz. R. Gazizova alapján)





Рис. 10. Могильник Уелги. Курган 32, погребение 11. 1–2: Реконструкция (по И. В. Грудочко, А. В. Парунину, С. Р. Газизовой); 3: Фото фрагмента раскопа

10. kép. Ujelgi temető 32. kurgán 11. sír. 1–2: Rekonstrukció (I. V. Grudocsko, A. V. Parumyin és Sz. R. Gazizova alapján); 3: Részletfotó az ásatásról



Рис. 11. Могильник Уелги. Курган 32, погребение 11 (бронза, железо, кожа)
 11. k p. Ujelgi temet  32. kurg n 11. s r (bronz, vas, b r)

посудой с определёнными орнаментальными традициями постбакальского облика. Металлический инвентарь состоит из бронзовой гарнитуры (якорковидные накладки с перехватом (постгеральдинского стиля), лунницовидные и билунницовидные накладки с одним или двумя сферическими отросками на концах; накладки в виде вихревого сюжета, плоская серьга с отроском на боковой части дужки). В целом эти материалы выглядят более архаичными по сравнению со всей существующей на сегодняшний день уелгинской коллекцией и могут быть отнесены к IX в. (рис. 17).

Прямыми аналогиями в этой связи являются вещевые комплексы IX–X вв. из Ямаши-Тасуских, Бекешевских и Лагеревских курганов из раскопок Н. А. Мажитова³, Наровчатовского и Граултринского могильников, исследованных автором.⁴

В связи с вышесказанным, и возвращаясь к наблюдениям Н. А. Мажитова, следует заметить, что, оказавшийся наиболее ранний курган № 10 занимает наиболее центральное положение в седловине уелгинского могильника. Это указывает, скорее всего, на тот факт, что первый участок погребального использования уелгинского поля находился именно здесь.

Обнаруженные наиболее ранние комплексы, датирующихся в пределах IX-го века, имеют местную кушнареновско-караякуповскую основу. С одной стороны, этот факт позволяет предполагать, что формирование последующей массы синкретического уелгинского населения рубежа IX–X и X–XI вв. осуществлялось именно на этой автохтонной платформе. Такой позиции, как известно ранее, придерживалось большинство урало-поволжских исследователей. Однако выявленные в уелгинских комплексах, как,

³ Мажитов 1981, 30–83.

⁴ Боталов 2000, 326–332.



*Рис. 12. Могильник Уелги. Курган 32, погребение 3
12. kép. Ujelgi temető 32. kurgán 3. sír*

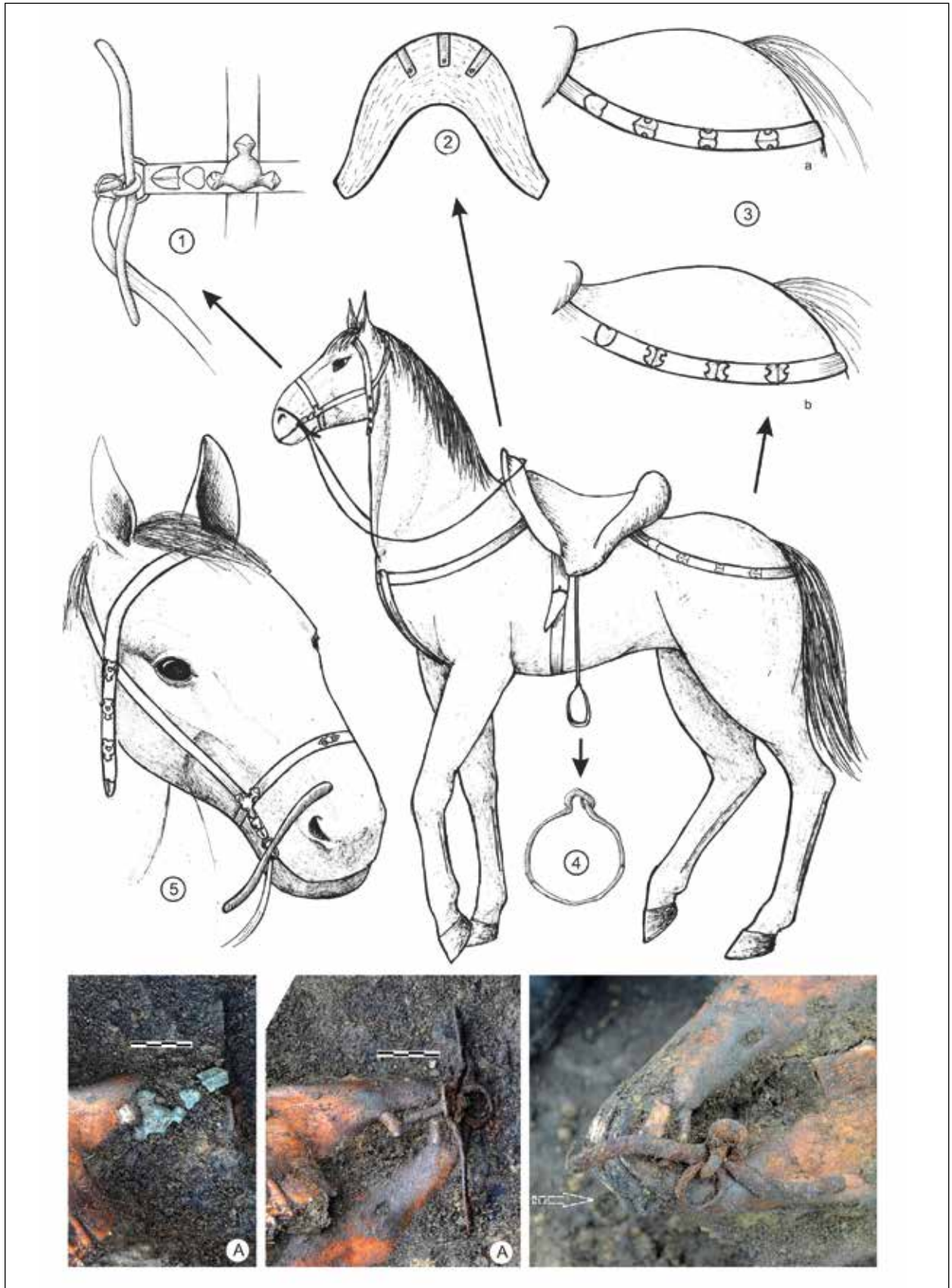


Рис. 13. Могильник Уелги. Курган 32, погребение 3, реконструкция (по И. В. Грудоцко, А. В. Парунину, С. Р. Газизовой)
 13. kép. Ujelgi temető 32. kurgán 3. sír; rekonstrukció (I. V. Grudocsko, A. V. Parunyn és Sz. R. Gazizova alapján)



*Рис. 14. Могильник Уелги. Курган 32, погребение 3 (фрагмент)
14. kép. Ujelgi temető 32. kurgán 3. sír (részletfotó)*

впрочем, в комплексах рядом расположенного могильника Граултры, а также в ряде могильников Башкортостана, исследованных Н. А. Мажитовым, устойчиво датирующихся в рамках IX века, обнаруживают в своих материалах достаточно локализованную стилистику ременной гарнитуры и украшений, условно называемую в кругу специалистов, как «уральскую». Она существенным образом отличается от типично мадьярской, сросктинской «алтайского» и «пермского» стиля. Однако, если две последние стилистические группы появляются на Уелгах в рамках X века в результате достаточно понятных причин, связанных с притоком алтайского

(кыпчако-кыргызского) и лесного юдинского (угорского) населения, то появление типично карпатских материалов в комплексах, скорее всего, X века в уелгинском арсенале, пока остаётся не совсем понятным.

Возможны лишь некоторые предположения, либо в будущем мы обнаружим некоторые артефакты, позволяющие говорить об этапах генезиса материалов уральского стиля в раннемадьярский, либо, что более вероятно, мы имеем дело с некоторым обратным эпизодическим движением венгров Карпатской котловины на Восток, на земли Великой Прародины.

*Рис. 16. Могильник Уелги. Курган 10
16. kép. Ujelgi temető 10. kurgán* ►



Рис. 15. Могильник Уелги. Курган 10 (бронза)
15. kép. Bronzveretek az ujelgi temető 10. kurgánjából





Рис. 17. Могильник Уелги. Курган 10 (бронза)
 17. kép. Bronztárgyak az ujelgi temető 10. kurgánjából

ЛИТЕРАТУРА

- Боталов 2000: Боталов, С. Г.: Поздняя древность и Средневековье. В: *Древняя история Южного Зауралья*. Отв. ред.: Иванова, И. О. Челябинск 2000, 207–430.
- Боталов–Грудочко 2011: Боталов, С. Г. – Грудочко, И. В.: Новые материалы по культурогенезу средневекового населения Южного Урала (по материалам могильников Уелги и Синеглазово. В: *Мадяри в Середньому Подніпров'ї. Археологія і давня історія України 7*. Гол. ред.: Скорий, С. А. Київ 2011, 79–99.
- Мажитов 1981: Мажитов, Н. А.: *Курганы Южного Урала VII–XII вв.* Москва 1981.