

## A VISEGRÁD-DIÓSI KÉSŐ CSÁSZÁRKORI TEMETŐ KERESZTÉNY EMLÉKEIRŐL

GRÓH DÁNIEL\*

*Absztrakt: A Dunai Vízlépcső építését megelőző régészeti kutatások során kerültek napvilágra Visegrád-Gizellamajorban egy 4. századi római kiserőd maradványai és a hozzá tartozó temető. A temetőben a kereszténységhez köthető többféle emlékményt ismertetjük és próbáljuk értékelni a jelen munkában.*

*Kulcsszavak: 4. század, római, kereszténység, sírkamra, freskótöredék*

### BEVEZETÉS

A Drávától északra fekvő két pannoniai tartomány keresztényeiről kevés adattal rendelkezünk, ezért a régészeti kutatás eredményei fokozott jelentőséggel bírnak. Eszerint Észak-Pannonia tehát nem tekinthető üres területnek, de egyelőre nagyon hiányos az ismeretanyagunk az itteni keresztény szervezettségéről. Valeria provinciában, amely a 3. század végén alakult ki a korábbi Pannonia Inferiorból,<sup>1</sup>

Iovia városában működött püspökség.<sup>2</sup> Sopianae gazdag leletanyaga, a nagyszámú ókeresztény síremlék, sírkamra és templom-építmény alapján joggal feltételezzük, hogy ebben a városban is püspökség volt. Az aquincumi püspökség létét is alátámasztják a kettős bazilika romjai, amely a Dunántúlon feltárt egyetlen ókeresztény templom maradványa.

### A VISEGRÁD-DIÓSI TEMETŐ

A Duna menti *limes* katonai temetőiből ismert, keresztényekhez köthető emlékek száma nagyon csekély. Említésre méltó a dunapentelei ládikaveret, egy ószőnyi agyagmécset, amelyet a 12 apostol mellképe díszít, discussán stilizált constantini Krisztus monogram látható,<sup>3</sup> illetve a szekszárdi szarkofág. Az Aquincumtól északra, illetve nyugatra eső

*limes* szakaszcsoportról eddig csak néhány, inkább tárgyi emlék tartozhatott a keresztényekhez.

A 4. századtól a római temetőkben az elhunytat égetés nélkül, testi valóságában temették el, amit a régészek csontvázas temetkezésnek neveznek. A síroknak nagyjából két alapvető típusa különíthető el: a földsírok és az épített sírok.

\* Magyar Nemzeti Múzeum Mátyás Király Múzeum, H-2025 Visegrád, Fő u. 23. grohdani@t-online.hu

<sup>1</sup> Kr. u. 295 után Pannonia Inferior Valeria-ra és Pannonia II-ra lett felosztva. Valeria Diocletianus császár leányáról kapta nevét, aki a császár társuralkodójának, Galeriusnak a felesége volt.

<sup>2</sup> TÓTH 1991, 126–130.

<sup>3</sup> IVÁNYI 1936, 106, LXXVIII. t. 1.

A következőkben a visegrad-diósi temető<sup>4</sup> három sírját mutatjuk be. A temető épített sírjai

közül ismertett két sírkamra egymástól kb. 5 m-re volt, talán némi közük lehetett egymáshoz.

#### A SÍROK LEÍRÁSA

128. sír (1. kép): H.: 180 cm, sz.: 105 cm (belvilág), fal v.: 20–30 cm. Félig földbe ástott, eredetileg dongaboltozatos sírkamra, bejárata fülkeszerűen kiképzett, kívül kőlappal záródott. A sírkamra bontásakor nagyobb mennyiségű vörös festésű vakolatdarab került elő, néhol összefüggő csoportokban (2. kép 5–6). A sírkamrában több csontváz maradványai figyelhetők meg. A délkeleti sarokban, egy kupacban emberi és állati csontok voltak, az északnyugati sarokban vas, 2–3 cm-es zöldessárga agyagréteg fedte a felületet. „A” csontváz: A sírkamrában legmagasabban, a bejáratától balra feküdt. Erősen bolygatott váz, a koponya és néhány csonttöredék, valamint a további bontás során előkerült a jobb combcsont, a jobb kéz ujjai, bordacsontok és a bal medence (1. kép 2, 4). Mell.: A medence alatt *vascsat* (2. kép 1). H.: 5 cm. „B” csontváz (1. kép 3–4): T.: K–Ny, É felé 2 vonás. A bejárat előtt fekvő nyújtott váz. A koponya balra billent, jobb kar behajlítva, kézfej a medencén, balkar derékszögben behajlítva, kézfej a bordáknál. „C” csontváz (1. kép 4): Erősen bolygatott, hiányos váz, a „B” váz bal válla alatt. Bal lapocka, balkar, néhány bordatöredék és talán az alsó lábszárak, valószínűleg a lábánál lévő csontkupac csontjai is hozzátartoznak. A szárkapocscsontokon veleszületett rendellenesség figyelhető meg.<sup>5</sup>

A sírkamrában szórvány leletek kerültek elő: 1. *Bronzlemez* (2. kép 3). H.: 3,5 cm. 2. Kétsoros *csontfésű* (2. kép 4), töredékes. H.: 9,7 cm. 3. *Ezüstcsat* (2. kép 2), madárcsőrös pecekkel. H.: 2,8 cm.

134. sír (3. kép 1–2): T.: K–Ny, É felé két vonás. A nagyméretű sírt őskori gödörbe ásták bele, a gödör betöltésétől a sír körvonalainak elválása nehezen figyelhető meg, 50–70 cm után a világosbarna föld

sárgába váltott. A sírba 30–40 év körüli nőt temettek. Jó megtartású női váz, erősen előreálló fogsorral, karok könyökben behajlítva, bal kéz a medence felett, jobb a medence alatt, lábak bokában egymásra téve. Mell.: 1. A jobb lábfej mellett hosszú, vékony *üveg-edény (urventarium)* (3. kép 5) fenéssel felfelé. H.: 39 cm. 2. Mellette gömbtestű, hosszú nyakú, két díszes füllel ellátott *üvegpalack* (3. kép 6). H.: 22,3 cm. 3–4. A lábtól jobbra 2 *bronzérem*. 5. A jobb alkar mellett *bronzérem*. 6. A bal alkar mellett széttört *üvegpohár*. 7. Mellette *bronzérem* (I. Constantinus AE3 (330–333) Constantinopolis RIC 59 Gloria exercitus típus). 8. A jobb felkar mellett *bronzérem*. 9. A nyakon *bronzszálon gyöngyszemek*. 10–11. A bal csuklón bronz és vas *karperec*. 12. *Bronz gyűrű* (3. kép 7) a bal csuklónál. 13. A medence felett kb. 20 cm-re *vaspánt* és két falenyomatos *szeg* (3. kép 3). H.: 7,7 cm. 14. A jobb alkaránál *bronzérem*.<sup>6</sup> 15. A sír földjéből *bronzlemez töredéke* (3. kép 4). H.: 9,7 cm.

163. sír (4. kép): H.: 220 cm, sz.: 93 cm. A sír-építményt a felszínre alapozták hosszanti oldalfalait kővel erősítették meg, kívülről vakolták, a belső felületét elsimították. A nyugati oldalán, egymás fölött kb. 30 cm-re két vastag habarccsík figyelhető meg. Az enyhén ívelő falakat hosszabb, hasáb alakú kövekkel fedték le. Középen a nagyjából négyzetes nyílást egy kőlappal zárták le, itt tették be az elhunytakat. Az építmény északkeleti vége jól láthatóan megbolygatott, ez a köveken is látszik. A rablójárat kibontása során néhány lábcsonttöredék és egy *üvegtalp darab* került elő. A sír közelében egy *érem* (Constantinus dinasztia AE 3 (337–340) Hereclea v. Nikomedeia RIC? *Gloria exercitus//SMHC....*] VSMN [.....]) feküdt.

#### A SÍRKAMRÁK SZERKEZETE

A 134. sír leletei közül a mi szempontunkból a 12. sz. melléklet, a bronz gyűrű méltó említésre. A gyűrű Krisztus-monogramja egyértelmű keresztény szimbólum, mint ilyen a

legkorábbi, kereszténységhez köthető emlék Visegrád történetében.

A két sírkamra közül az egyik, a 163. számú sajnos teljesen ki volt rabolva; a

<sup>4</sup> GRÓF–GRÓH 1991, 85–95; GRÓF–GRÓH 1994, 112–113; GRÓF–GRÓH 2006, 23–33.

<sup>5</sup> Merczi Mónika előadása, elhangzott 2009 júliusában Visegrádon, a Hadak útján – A népvándorlaskor fiatal kutatóinak XXII. konferenciáján.

<sup>6</sup> Az érmek igen kopott állapotban kerültek elő, ezért csak az egyik volt meghatározható. A temető emlékanyaga feldolgozás alatt áll.

sírépítmény északnyugati sarkát megbontották, így tudtak behatolni a belsejébe. Néhány csonttöredéken kívül más ebben a sírkamrában nem volt. A sírépítményt a felszínre alapozták, hosszanti oldalfalait kővel erősítették meg, kívülről vakolták, a belső felületét elsímították. Az enyhén ívelő falakat hosszabb, hasáb alakú kövekkel fedték le. Középen, a nagyjából négyzetes nyílást egy kőlappal zárták le, itt tették be az elhunytakat. Az építmény északkeleti vége jól láthatóan megbolygatott, ez a köveken is látszik. A rablójárat kibontása során néhány lábcsonttöredék és egy üvegtalp darab került elő. Ez a sírkamra elsősorban méretei és építése miatt érdemel említést, a kereszténységgel való esetleges kapcsolatára utaló minden adat hiányzik.

A diósi temető kiemelkedő jelentőségű sírja a 128-as számú. Ez az eredetileg dongaboltozatos, fülkés bejáratú, nagyméretű sírkamra ugyanis belül vakolva és festve volt. Az ismert pécsi őkeresztény sírkamráktól eltekintve erre igen kevés példa akadt eddig a kisebb építmények esetében (pl. Kővágószőlős<sup>7</sup>). A Pécs-Geisler Eta utcai temető kettős sírjának festett falai is e ritkaságok közé tartoznak.<sup>8</sup> Ennél a sírnál a festésnél *al fresco* technikát alkalmaztak, a még nedves vakolatra festettek, mésztejes vízben oldott festékekkel. A száradáskor visszamaradt mész a szintén meszes alapozó habarccsal egyesül, így a festés az alapról nem válhat le. A sírépítmény minden bizonnyal ládaszerűen volt kialakítva. Az ásató szerint a kettős sír tetejét háztetőszerűen egymásnak döntött nagy téglák fedhették, amelyek érintkező élük mentén össze voltak csapolva.<sup>9</sup> A kettős sír, akárcsak a diósi sírkamrák, elég pontosan Ny–K irányban volt tájolva.

A keresztény sírkamrák festésének szokása csak a 4. század második felében jelenik meg Pannoniában. Eredete nem vezethető vissza helyi hagyományokra, valószínűleg balkáni hatásra terjedt el,<sup>10</sup> ezzel szemben a figurális festések ikonográfiája egyértelműen itáliai kapcsolatokat mutat.<sup>11</sup> A diósi temető feltárása során legújabb kori vandálok a már részben feltárt sírkamra maradványait szétverték.

A félig földbe ásott, eredetileg dongaboltozatos sírkamra, bejárata fülkeszerűen kiképzett, kívül kőlappal záródott. A sírkamra bontásakor nagyobb mennyiségű vörös festésű vakolatdarab került elő, néhol összefüggő csoportokban (2. kép 5–6). A sírba többször is temetkeztek. A sírkamra délkeleti sarkában, egy kupacban emberi és állati csontok voltak, ezeken kívül még 2–3 csontváz maradványait találtuk meg. A bolygatások alapján valószínűleg csak az ide temetkező, utolsó halott örök nyugodalmát zavarták meg a sír-*rablók*, de nem tudjuk, hogy sikerült-e zsákmányra szert tenniük. A sírföldben nagyon kevés tárgyi anyagot találtunk: egy-egy vascsatot (2. kép 1), illetve bronzcsatot (2. kép 3), és egy kis ezüst csatot (2. kép 2).

Az eddigi kutatás szerint a sírkamra kifestése elsősorban geometriai mintákkal történt. Biztosan megállapíthatjuk a rácsminta, az íves vonalvezetés és a nagyobb felületeket kitöltő kifestés megvalósulását. Egyelőre kérdéses, hogy volt-e négyzetes hálódísz, vagy pontszerű, telekör díszíteses festés is. A többféle ecsetkezelési technika és a színárnyalatok valamivel bonyolultabb mintakincs meglétét sem zárják ki egyértelműen.<sup>12</sup>

A festés technológiai szempontból nem más, mint a kis festékrészecskék egymáshoz, valamint a festőalaphoz való rögzítése.

<sup>7</sup> FÜLEP–BURGER 1979, 221–328.

<sup>8</sup> FÜLEP 1969, 3–5, 33, 50. kép, 34, 51. kép; FÜLEP 1984, 76, XLII. kép 8.

<sup>9</sup> FÜLEP 1969, 4.

<sup>10</sup> TÓTH 1991, 125.

<sup>11</sup> KÁDÁR 1939, 52.

<sup>12</sup> A leírás alapján némileg hasonló lehetett az 1927-ben a pécsi Széchenyi téren előkerült sírkamra (GOSZTONYI 1939, 118), ahol a festés állatalakokat ábrázol. Aquincum katonavárosból ismert lábazati rész piros festéssel mezőkre osztott, az egyik mezőben girlandként megkomponált drapériát láthatunk (GÁSPÁR 2008, 219).

A festékeket tehát minden festőrendszerben valamilyen kötőanyaggal felhígítják, s így hordják fel a festőfelületre. A tiszta freskótechnika ilyen szempontból kivétel. A pigmenteket csupán vízzel pasztásítják, s felületre való felkenéskor csak vizet használnak hozzájuk hígítószerként. A „kötés” ebben az esetben a festőalapból indul ki, vagyis a mész megkötési folyamata rögzíti a festékrészecskéket, még hozzá annyira megbízhatóan, hogy erőszakos eszközök alkalmazása nélkül nem is lehet őket onnan eltávolítani.<sup>13</sup>

A pécsi 2. sz., szintén dongaboltozatos sírkamra két hosszanti oldalán, a lábazati részen a festés márványlapokat utánoz, az ajtóhoz közelebbi részen rácsmintát ábrázol, ugyanez

a festett rács díszíti a bejárati ajtó melletti fal-felületeket. A paradicsomkert kerítését ábrázoló rácsminta<sup>14</sup> nagy valószínűséggel megvolt a visegrad-diósi temető sírkamrájában is. Ez a keresztény jelkép a sírkamrában eltemetettek hitét bizonyítja, talán annak ellenére is, hogy az egyik csontváz egyetlen melléklete egy poliéderes díszű ezüstgyűrű elsősorban a 4. század végi – 5. század eleji betelepült barbárok jellegzetes ékszere. Az úgynevezett *foederati* a birodalomba befogadott, elsősorban katonai feladattal megbízott, a *limes*en kívül élőkől kikerült népesség a fogyatkozó római katonaság határvédelmi szerepét vette át. Nem tartható valószínűnek, hogy a 128. sír „pogány” jelkép világú lehetett, mivel eddig ilyen példát nem ismerünk.

#### ÖSSZEFOGLALÁS

A *limes* menti katonai temetők emlékanyagát figyelembe véve, az egyedülállónak mondható visegrad-diósi festett sírkamra és a Krisztus-monogramos gyűrű alapján esetleg feltételezhetjük a római erőd katonái és betelepülteinek egy részének keresztény hitét. Ebben az esetben elképzelhető, hogy az idetemetkezők

közül valakinek egyházi funkciója is lehetett,<sup>15</sup> hiszen a festett sírkamra olyan ritkaság, ami önmagában is bizonyíték az elhunytak emlékének fokozottabb megőrzési szándékára, illetve megbecsülésére.<sup>16</sup> További bizonyítékok hiányában azonban ennél tovább nem merészkedhetünk.

#### KÖSZÖNETNYILVÁNÍTÁS

A feldolgozás alatt álló diósi leletek bemutatásának lehetőségéért Gróf Péternek köszönettel tartozom.

#### IRODALOM

FÜLEP–SZ. BURGER 1979: Fülep F. – Sz. Burger A.: Baranya megye az ókorban (Die Römerzeit im Komitat Baranya). In: Bándi G. – Sz. Burger A. – Fülep F. – Kiss A.: *Baranya megye története az őskortól az Árpádkorig (Die Geschichte*

*der Komitat Baranya von der Urzeit bis zur Epoche der Arpaden)*. A Janus Panonius Múzeum Füzetei 15. Pécs 1979, 221–338.

FÜLEP 1969: Fülep F.: Későrómai temető Pécs-Geisler Eta utca 8. sz. alatt (Early Christian

<sup>13</sup> WELLNER 1970, 330.

<sup>14</sup> WELLNER 1970, 396; FÜLEP ET AL. 1988, 12–13. kép.

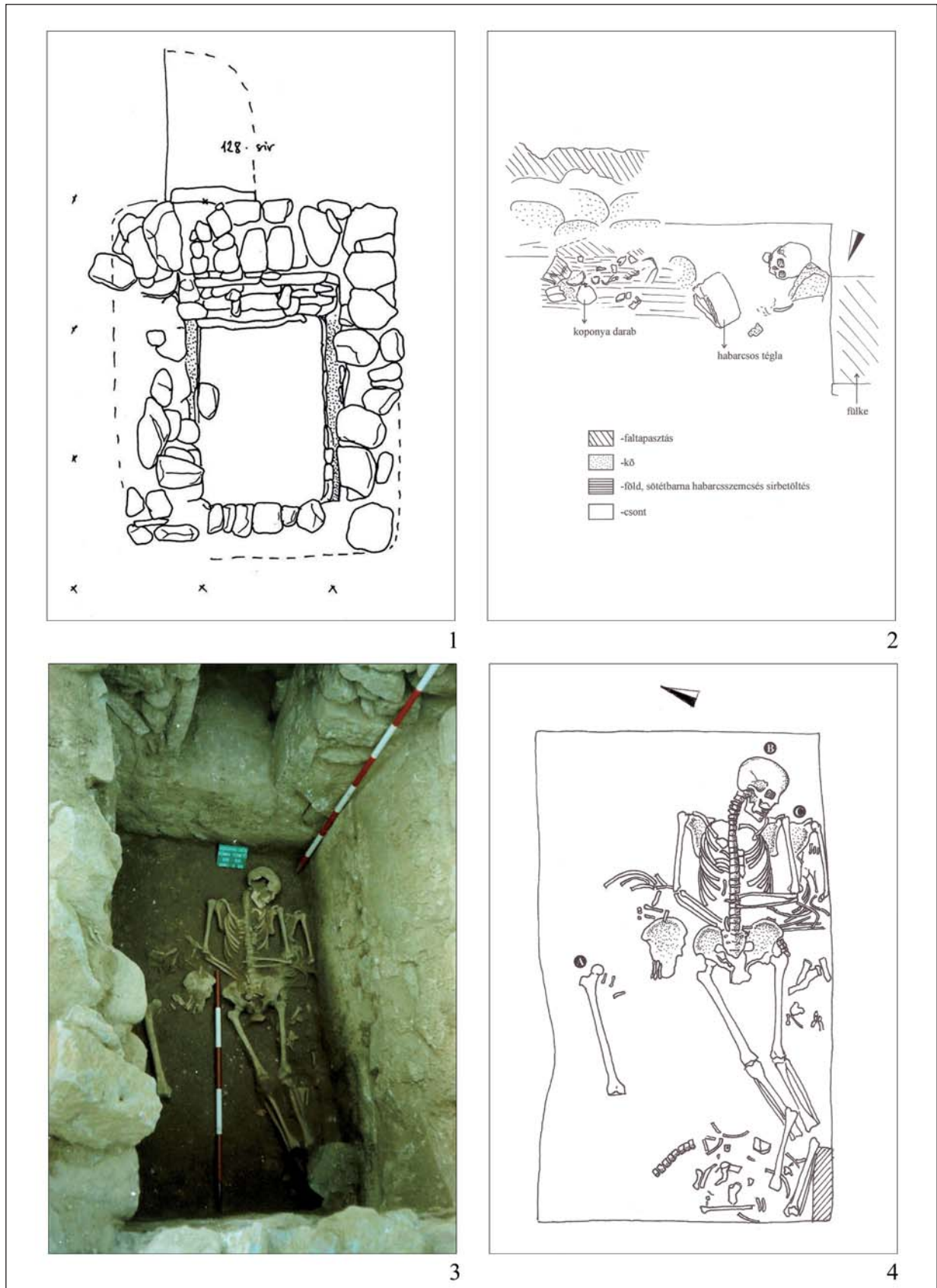
<sup>15</sup> Vö. FÜLEP 1969, 39.

<sup>16</sup> A keresztény közösségek vezetését a *limes* mentén is vándorpüspökök végezhették (GÁSPÁR 2008, 123).

- cemetery at Pécs, No. 8. Geisler Eta Street). *Archaeologiai Értesítő* 96 (1969) 3–42.
- FÜLEP 1984: Fülep, F.: *Sopiana: The History of Pécs during the Roman Era, and Problem of the Continuity of the Late Roman Population*. Budapest 1984.
- FÜLEP ET AL. 1988: Fülep F. – Bachmann Z. – Pintér A.: *Sopiana – Pécs keresztény emlékei*. Budapest 1988.
- GÁSPÁR 2008: Gáspár D.: *Pannonia régészete*. Budapest 2008.
- GOSZTONYI 1939: Gosztonyi Gy.: *A pécsi Szent Péter székesegyház eredete*. Pécs 1939.
- GRÓF–GRÓH 1991: Gróf P. – Gróh D.: Előzetes jelentés a Visegrád-Gizellamajori római erőd feltárásáról (Vorläufiger Bericht über die Freilegung der römischen Festung von Visegrád-Gizellamajor). *Communicationes Archaeologicae Hungariae* 1991 (1993) 85–95.
- GRÓF–GRÓH 1994: Gróf P. – Gróh D.: Visegrád legújabb római kori emléke. In: *Pest megyei krónikás*. XXII. Országos Honismereti Akadémia. Vác 1994, 111–114.
- GRÓF–GRÓH 2006: Gróf P. – Gróh D.: Visegrád római emlékei (Roman Military Sites in Visegrád). *Altum Castrum* 6. Visegrád 2006.
- IVÁNYI 1936: Iványi D.: *A pannoniai mécsek (Die pannonische Lampen)*. Dissertationes Pannonicae Ser. II. No. 2. Budapest 1936.
- KÁDÁR 1939: Kádár Z.: *Pannonia ókeresztény emlékeinek ikonográfiája (L' Iconografia dei monumenti paleocristiani della Pannonia)*. A budapesti kir. m. Pázmány Péter Tudományegyetem Művészettörténeti és Keresztényrégészeti Intézetének dolgozatai 59. (Különnyomat a Regnum egyháztörténeti évkönyv 1938–1939. évi kötetéből). Budapest 1939.
- TÓTH 1991: Tóth E.: Adalékok Valeria tartomány kereszténységének történetéhez. In: *Szent István és Európa*. Szerk.: Hamza G. Budapest 1991, 119–139.
- WELLNER 1970: Wellner I.: A magyarországi római kori épületek belső díszítő művészete. *Építés-Építészettudomány* 2 (1971) 327–400.

#### CHRISTIAN REMAINS FROM THE ROMAN IMPERIAL PERIOD CEMETERY AT VISEGRÁD-DIÓS

The information gained about the cemetery in Visegrád-Dióš belonging to the fortress of Visegrád-Gizellamajor is being processed. From among the finds of more than 226 excavated graves we present here several artifacts and remnants of structures that can be linked to Christianity. When describing Grave 128, we touch upon the possible ways of mural making, since the closure wall as well as perhaps the interior of the barrel-vaulted burial chamber with cab entrance had been painted. Unfortunately, the fragments are not sufficient for the identification of the images but allow for their interpretation. Since the *limes* has only provided some scattered remnants that can be linked to Christianity, the finds from the cemetery of Diós may offer a new field of research in this respect.

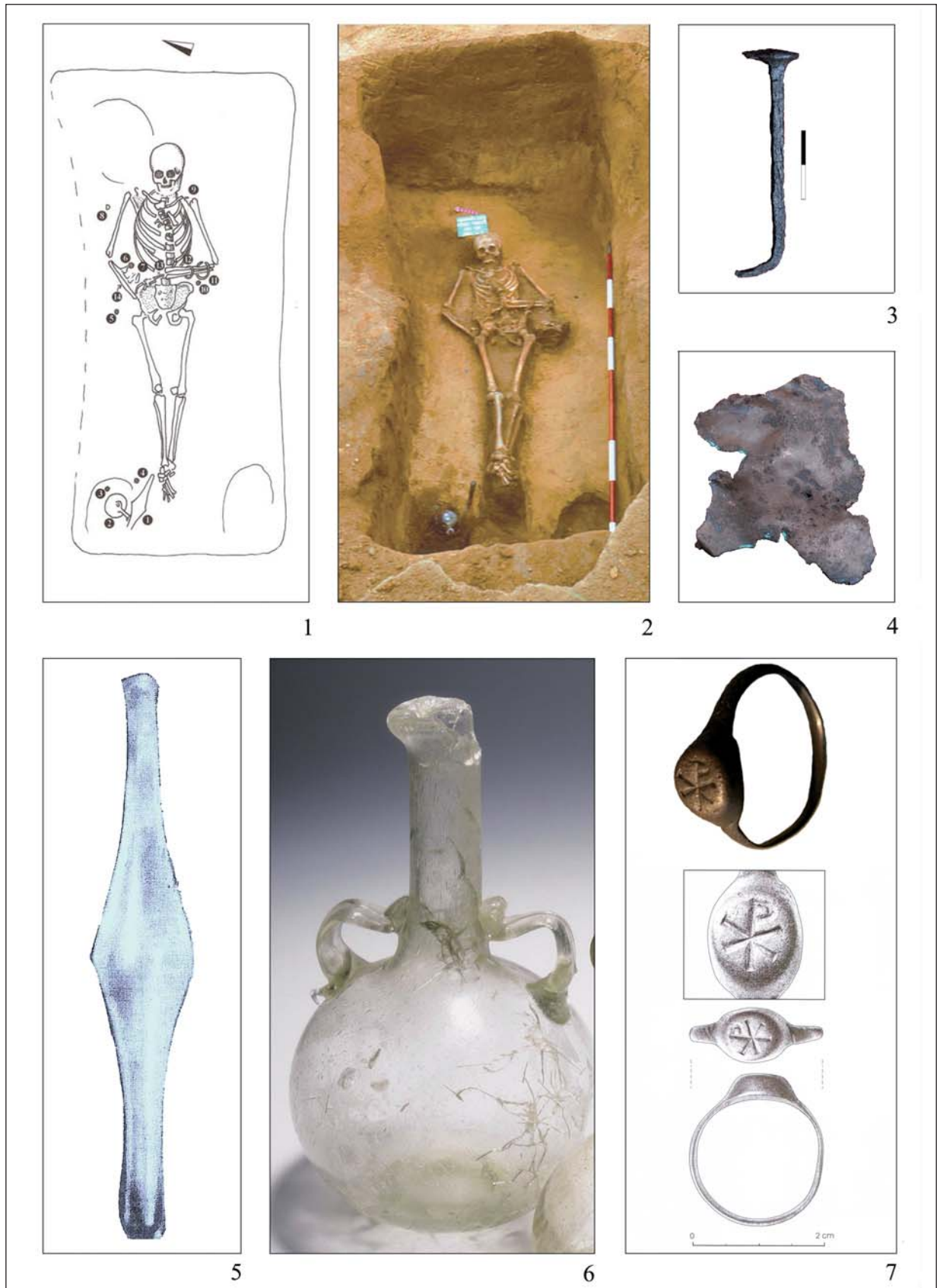


1. kép. Visegrád-Diós római temető 128. sír

Fig. 1. Grave 128 from Roman imperial period cemetery at Visegrád-Diósd

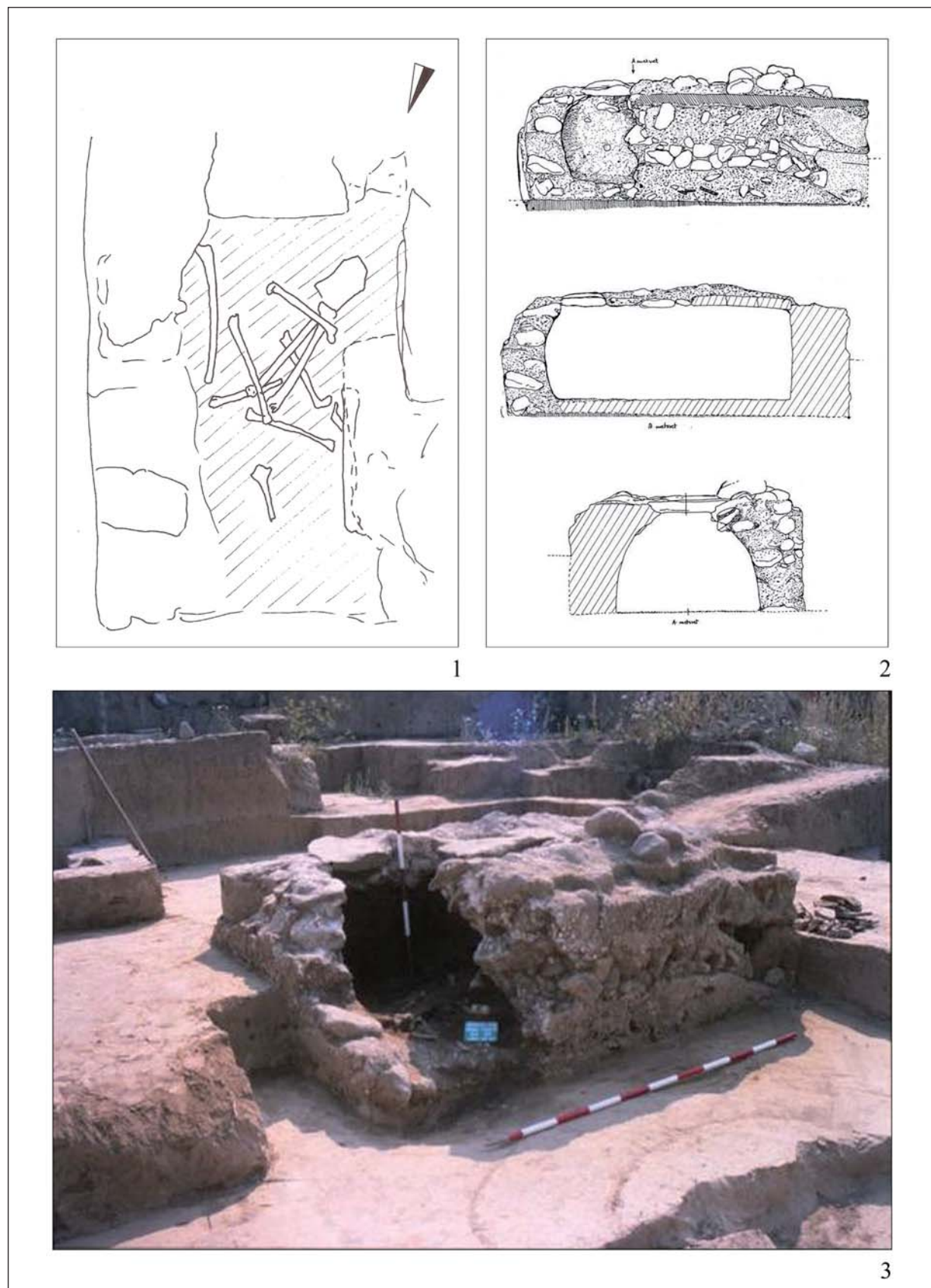


2. kép. Visegrád-Diósi római temető 128. sír  
Fig. 2. Grave 128 from Roman imperial period cemetery at Visegrád-Diósd



3. kép. Visegrád-Diós római temető 134. sír  
 Fig. 3. Grave 134 from Roman imperial period cemetery at Visegrád-Diós





4. kép. Visegrád-Diósi római temető 163. sír  
Fig. 4. Grave 163 from Roman imperial period cemetery at Visegrád-Diósd