

## A MEZŐFÖLD A 9. SZÁZAD KÜSZÖBÉN

SZÜCSI FRIGYES\*

*Absztrakt: A tanulmány publikálatlan mezőföldi temetők rövid bemutatásával a térség avar korának kutatásához kíván mankóval szolgálni, valamint a legkésőbbi – 780–830/850 közé keltezhető – sírok közlésével a 9. századi avar továbbélés kérdéséhez kínál – a Mezőföldről eddig számon nem tartott – új adatokat.*

*Kulcsszavak: Kelet-Dunántúl, Fejér megye, késő avar kor, 9. század, avar továbbélés*

## BEVEZETÉS

A Mezőföld a Dunántúli-dombság és a Duna között az Alföld átmeneti jellegű, változatos terepadottságokat felmutató tájegysége.<sup>1</sup> A területén napvilágot látott 8. századi sírok ezrei tanúsítják a megelőző és rákövetkező korszakhoz képest magas népsűrűségét. Elhelyezkedésük nem a véletlen és nem is a kutatottság esetleges műve: mint gyöngyök a füzéren, úgy sorakoznak a késő avar kori temetők a Fejér megyét átszelő főbb természetes vízfolyások (Sió, Sárvíz, Móri-víz, Gaja-patak, Sárosd-Seregélyesi-vízfolyás, Váli-víz) és az azokhoz csatlakozó erek mentén (*I. kép 1*).<sup>2</sup> A késő avar kori településhálózatot – nem meglepő módon – elsősorban az ivóvíz közelsége, tehát a földrajzi adottságok határozták meg. Ezeken kívül sűrűsödést csak a Duna partján

láthatunk, a mai Dunaújvárosban és közvetlen környezetében Adonytól Nagyvenyimig, ahol az ivóvíz közelségén kívül nyilván a dunai átkelőhely jelentőségén volt a hangsúly.

Az Avar Kaganátus összeomlása után tovább használt avar temetők legkésőbbi, 9. század első harmadában/felében létesített sírjainak<sup>3</sup> túlnyomó többsége publikálatlan (*I. kép 2*). A 9. század második harmadától/közepétől a honfoglaló őseink megtelepedéséig (10. század elejéig) terjedő időszakból pedig egyelőre nem tudjuk felmutatni a helyi lakosság tárgyi hagyatékát. Figyelembe véve a Nyugat- és Dél-Dunántúl utóbbi évtizedekben meghatározott 9. századi leletanyagát is,<sup>4</sup> valószínűtlen, hogy a Kelet-Dunántúl ebben az időszak-

\* Szent István Király Múzeum, H-8000 Székesfehérvár, Fő u. 6. [szucsi.frigyes@szikm.hu](mailto:szucsi.frigyes@szikm.hu)

<sup>1</sup> A Mezőföld tíz kistáját foglal magába: Érd-Ercsi-hátság, Váli-víz síkja, Közép-Mezőföld, Velencei-medence, Sárrét, Sárvíz-völgy, Dél-Mezőföld, Enyingi-hát, Káloz-igari löszhátak, Sió-völgy (MAROSI–SOMOGYI 1990, 100–139).  
<sup>2</sup> A területről ismert késő avar kori lelőhelyek (a számozás a térképen szereplő lelőhelyszámmal megegyező): 1: Aba-Árpád u.; 2: Adony-Szentmihálypuszta; 3: Adony-Szőlőhegy, 2180. sz. telek; 4: Alap-Tavaszmajor; 5: Alesútdoboz; 6: Bakonycsernye-Kun Béla u.; 7: Balinka-Mecsépuszta; 8: Baracska-Homokbánya; 9: Besnyő-Fácános; 10: Bicske-Nagyegyháza; 11: Bicske-Rétföldi agyagbánya; 12: Bodajk-Homoki-dűlő; 13: Bodajk-Mandulás u. 1.; 14: Bodajk-Öreghegyi szőlők; 15: Cece-Csillagpuszta; 16: Dunaújváros-Páskum; 17: Dunaújváros-Simonyi-dűlő; 18: Dunaújváros-Öreghegyi szőlők déli vége; 19: Előszállítás-Bajcsihegy (Mezőfalva-Vasútállomás); 20: Előszállítás-Bibichegy; 21: Előszállítás-Öreghegy; 22: Iszkaszentgyörgy-Imremajor; 23: Iszkaszentgyörgy-Kincsesbánya, Kincsesi út; 24: Kajászó-Újmajor; 25: Lajoskomárom-Ozorai út 10.; 26: Martonvásár-Gyermekotthon; 27: Mezőfalva-Felsőismánd; 28: Mány-Legelőföldek; 29: Nagyvenyim-Füzfa u.; 30: Nagyvenyim-Határvölgypuszta; 31: Nagyvenyim-Járműjavító; 32: Pákozdi-Börgöndpuszta; 33: Rácalmás-Fő u. 33.; 34: Sárosd-Kertali domb; 35: Sárosd-Tsz istálló; 36: Seregélyes-Réti földek; 37: Seregélyes-Tanintézet; 38: Seregélyes-Vasút u. 56.; 39: Soponya-Belterület; 40: Sukoró-Gádéi határ; 41: Szabadbattyán-Lajostelep; 42: Szabadhidvég-Pélpusztai ÁG; 43: Szár-Dózsa György u. 24.; 44: Székesfehérvár-Ikarus Gyár; 45: Váli-Homokbánya; 46: Úrhida-Arany J. u.–Avar u.  
A következő lelőhelyekről ismert a 9. század első harmadára/felére is keltezhető leletanyag: 1: Bakonycsernye-Kun B. u.; 2: Balinka-Mecsépuszta; 3: Besnyő-Fácános; 4: Dunaújváros-Simonyi-dűlő; 5: Mezőfalva-Felsőismánd; 6: Nagyvenyim-Füzfa u.; 7: Úrhida-Arany J. u.–Avar u. A lelőhelyek számozása a térképen szereplő lelőhelyszámozással megegyezik.  
<sup>4</sup> TÖRÖK 1973; SZÖKE 1982, 23–39; SZALONTAI 1991; SZÖKE 1992, 841–968; SZÖKE 1994, 251–317; SZÖKE 2010, 9–52.

ban teljesen elnéptelenedett volna.<sup>5</sup> Írásomban közöletlen, a 8. század utolsó negyedétől a 9. század első harmadáig/közepéig keltezhető sírok és

az ezeket magukba foglaló temetők rövid bemutatásával szeretnék adalékokkal szolgálni a kutatási probléma megoldásához.

### BAKONYCSERNYE-KUN BÉLA U.

Kezdjük meg 9. századba vezető utazásunkat a Mezőföldet északról határoló Bakony lankái között, a Fejér megye északnyugati szélén elhelyezkedő Bakonycsernyéből. A Kun Béla utcai (ma: Kert u.) avar kori temető a nyugatról keletre csordogáló Gaja-patak mellett terült el egy löszdombon. 1975–1976 folyamán Antoni Judit és Fülöp Gyula tárta fel az azóta közöletlen 226 sírt.<sup>6</sup> A sírok leírásai és a temetőterkép sajnos hiányozik a Szent István Király Múzeum Adattárából, így csak a múzeum gyűjteményében fellelhető leletekből tudtam válogatni.<sup>7</sup>

A női sírokból (pl. 108. és 109. sír) többtagú rúdgyöngyökkel, valamint dinnyemag alakú gyöngyökkel együtt jelentkező amfora alakú gyöngyök (3. kép 3; 2. kép 4) és a spirálgűrűk azok a leletek (3. kép 1),<sup>8</sup> amelyek már a 9. században kerültek a földbe, de egy – a 8. század végétől a 9. század közepéig keltezhető – többszörös S-végű karika<sup>9</sup> és vélhetően egy hengeres spirálcsőgős fülkarika is napvilágot látott ebből a temetőből.<sup>10</sup>

### A SÍROK LEÍRÁSA

108. sír (2. kép 1–4):<sup>11</sup> 1–2. 2 db téglalap átmetszetű, apró ellipszisekből álló poncolt sormintával díszített, nyitott bronz *karperec*. Átm.: 7,7 cm. 3. Egyenes, egyélű, középső nyélállású, töredékes *vaskés*. H.: 14,1 cm. 4. 4 db apró *szenesült fadarab*. H.: 0,3 cm. 5. *Gyöngyök*: 1 db áttetsző, halványbarna, amfora alakú gyöngy, 1 db áttetsző, fehér gyöngy aranyfólia maradványaival, 1 db kékesszürke gyöngy töredéke, 2 db sárga és 1 db fekete kölesgyöngy, 1 db kék színű gyöngy sárga szalagszerű rátétdíszsel, 2 db barnáskék színű, apró, henger alakú gyöngy, valamint további, azonosításra alkalmatlan apró gyöngytöredékek.

109. sír (3. kép 1–3): 1. Bronz *spirálgűrű*. Átm.: 1,8 cm. 2. 1 db sötétbarna színű fényes mázzal bevont, nagyméretű bikónikus *kerámiagyöngy*. Átm.: 2 cm. 3. További 7 db *gyöngy*: 3 db sötétkék és 3 db fekete dinnyemag alakú gyöngy, 1 db fekete alapon sárgásbarna csíkos amfora alakú gyöngy. 4. *Vaskarika töredékei*. Átm.: 5,2 cm. 5. *Vastöredékek*.

### ÚRHIDA-ARANY JÁNOS UTCA–AVAR UTCA

A Bakony előterében terül el a Sárrét egészen a 20. század elejére befejeződő lecsapolásokig vízjárta, ingoványos területe, ahol Úrhida található. Az Arany János utcában 2002–2004 között Prander Péter vezetésével legalább 152 sírt és egy Árpád-kori

teleprészletet,<sup>12</sup> majd az Avar utcában 2009-ben Fülöp Gyula irányításával további 26 sírt tártak fel az avar kori temetőből. Az összesen tehát legalább 199 sírből ötnél felszerszámozott lovat is temettek az elhunyt mellé (2002–2004 közötti feltárásokból: 3.,

<sup>5</sup> 2014-ben megkezdett doktori disszertációm céljai között szerepel a Mezőföld 9. századi temetkezéseinek és térhasználatának elemzése.

<sup>6</sup> FÜLÖP 1977.

<sup>7</sup> A temető leleteinek kis része össze is keveredett az elmúlt évek mozgásai során. Rendelkeznek ugyan leltári számmal, de a leltárkönyvbe mégis csak részben vezették be őket.

<sup>8</sup> SZÓKE 1992, 872.

<sup>9</sup> A leletek között nem sikerült rátalálnom (ADAM 2002, 36; SZÓKE 1992, 847–850).

<sup>10</sup> A 25. sír példányának megtalálható a spirálcsőgője, de a karikarésze hiányzik. A spirálcsőgős fülkarikák is a 8. század végén – 9. század elején jelentek meg. Szóke Béla Miklós szerint a hengeres forma a lefelé szűkülő és a lefelé szélesedő példányok közötti átmeneti változat (SZÓKE 1982, Abb. 2; SZÓKE 1992, 851).

<sup>11</sup> A leletekhez nem adtak meg mellékletszámokat, így azokat utólagosan osztottam ki.

<sup>12</sup> A 2002–2004 közötti ásatásoknak a Szent István Király Múzeumban fellelhető dokumentációja rendkívül hiányos. A temetőterkép, az ásatási napló és a fotódokumentáció összevetésével 152 sír feltárásáról van több-kevesebb információ, de összesen 240 sír- és objektumszámot osztottak ki. Az avar sírmezőben feltárt Árpád-kori objektumokról semmilyen dokumentáció nem található. Az Árpád-kori telep egykori létezését a dokumentációban fellelhető szórványos nyomok mellett az ásatásokat a Kulturális Örökségvédelmi Iroda régészeti felügyelőjeként megtekintő Kulcsár Mihály szíves szóbeli közlése is igazolja.

7., 64., és 115. sír; a 2009. évi feltárásból a 24. sír). A legtöbb sír tartalmazott kerámiamellékletet. Többségében DNy–ÉK, kisebb részt Ny–K tájolásúak, és a bolygatottság mértéke igen nagy. A temetőrészletet a közép avar kortól a 9. századba nyúlóan használták. Az alább leírt két sír a 2002–2004 közötti feltárásokból származik (17. kép).

A 96. sírből napvilágot látott ovális karikájú üvegyöngycsüngős fülbevaló adja meg a keltezés tág határait 750–850 közé.<sup>13</sup> A pajzsosan kiszélesedő, poncolt díszű lemezgyűrű viszont segíti a kor meghatározás pontosítását a 800–850 közé tehető időszakra. Ugyanekkorra keltezi a 103. sírt a benne rejtett 2 db S-végű karika.<sup>14</sup> A kiemelt két azonos tájolású sír egy csoportban helyezkedik el a feltárt temetőrészletben, ami a keltezés helyessége mellett szól. A 103. sírban a tűzcsiholó a bal combcsonton belül hevert, ami az avar kori nőknél szokásos bal oldali tarsolyviselet 9. századi meglétére utal.

#### A SÍROK LEÍRÁSA

96. sír (4. kép; 15. kép 1):<sup>15</sup> Téglalap alakú, két végén lemélyített, DNy–ÉK tájolású sírakna, amely a fény-

kép alapján a két hosszanti oldalán padkás. *Adultus korú* (23–27 éves) nő nyugodott benne. Mell.: 1–2. 2 db kék üvegyöngycsüngős, ovális karikájú bronz fülbevaló a koponya jobb és bal oldalán. M.: 4,3 és 3,6 cm, átm.: 1,8 × 2,2 cm. 3. Pajzsosan kiszélesedő, poncolással díszített lemezgyűrű a kezujjaknál. Átm.: 2,2 cm. 4. Négyzetes átmetszetű bronz karperec a jobb alkar közepén. Átm.: 7 cm. 5. Bronzcsörgő töredéke. Átm.: 2,3 cm, falv.: 0,15 cm. 6. A bal felkarcsont külső és belső oldalán gyöngyök: 16 db sárga szalagszerű rátétdíszes sötétkék gyöngy, 1 db többtagú rúdgyöngy, 1 db egyszerű rúdgyöngy, 7 db sárga és 1 db fekete kölesgyöngy, 2 db gyűrű alakú gyöngy. 7. Kisméretű, ovális átmetszetű bronzkarika rajta kis bütyökkel, az alkar belső oldalán. Átm.: 1 cm. 8. A medence alatt vascsat. 9. A bal combcsont külső oldalán vaskés maradványa.<sup>16</sup>

103. sír (3. kép 4–8; 14. kép): Nagyméretű téglalap alakú, DNy–ÉK tájolású,<sup>17</sup> két végén lemélyített sírakna. A sírleírás szerint koporsós sír, a fénykép alapján a két hosszanti oldalán padkás.<sup>18</sup> *Maturus korú* (50–60 éves) nő<sup>19</sup> váza feküdt benne. Mell.: 1. Trapéz alakú vas övcsat a deréknál. H.: 3,3 cm, sz.: 2,4–3 cm. 2. Tűzcsiholó<sup>20</sup> a bal combcsont belső oldalán. 3. Vaskarika töredékei a bal combnyakon belül. Átm.: 5,7 cm.<sup>21</sup> 3–4. 2 db körátmetszetű, S-végű bronzkarika, az egyik a fej jobb oldala mellett, részben alatta. Átm.: 2,3 cm.<sup>22</sup>

#### BESNYŐ-FÁCÁNOS (M6 AUTÓPÁLYA, 17. MŰTÁRGY)

A Váli-víz által kialakított Váli-völgy jobb partján elhelyezkedő Besnyő külterületén 2005-ben, az M6 autópálya építését megelőzően 89 avar kori sírt tártak fel a Szent István Király Múzeum szak-

emberei.<sup>23</sup> A temetőrészletet a közép avar korban kezdték el használni, de akkor még csak néhány sírral.<sup>24</sup> Majd tovább bővítették a késő avar korban, amit jól jeleznek a 8. század első felének

<sup>13</sup> GARAM 1995, 280; SZÓKE 1992, 864.

<sup>14</sup> GARAM 1995, 289–290; SZÓKE 1992, 847–850.

<sup>15</sup> A sírleírás nem található meg a Szent István Király Múzeum adattárában, csak a sír fényképe lelhető fel, valamint a szűkszavú sírleírások többsége is csak egy múzeumi számítógépről került elő. Mellékletszámok sehol sem szerepeltek. Ezek a szomorú tények is azt mutatják, hogy milyen égetően szükséges a közöletlen leletanyagok és dokumentációk mielőbbi feldolgozása, a további információvesztés elkerülése érdekében.

<sup>16</sup> A vascsat és a vaskés a leírásban szerepel, de a leletek között nem található meg.

<sup>17</sup> A sírleírás szerint Ny–K tájolású, de a sírfotón elhelyezett északjel alapján DNy–ÉK tájolású a sír.

<sup>18</sup> A sírleírás szerint padmalyos sír, de a fotón ennek semmi nyoma sem látszik. A feltáró valószínűleg padkákra gondolt.

<sup>19</sup> A leírásban férfi sírjaként szerepel.

<sup>20</sup> Szerepel a leírásban és a sírfotón is látszik, de a leletek között nem találtam.

<sup>21</sup> A sírfotón látható, a leletek között is megtaláltam, de a leírásban nem szerepel.

<sup>22</sup> A leírásban nem szerepel S-végű karika, de a leletek között megtalálható mindkettő, és a fotón is látszik az egyik. Mellékletszámok sem a leírásban, sem a leletkísérőkön, sem a fényképeken nincsenek.

<sup>23</sup> A lelőhelyről meglehetősen keveset tudhat a szakma, hiszen mindössze egyetlen pontatlan mondat jelent meg róla (PRANDER–KRIVÉCZKY 2006, 259). Ott az szerepel, hogy egy 91 síros közép avar kori temető került feltárára. 91 objektumot tártak fel ugyan, de abból csak 89 sír, és akad még egy árok, valamint egy méhkasos gödör. A temető a közép avar kornál – mint látni fogjuk – jóval tovább használatban volt.

<sup>24</sup> Pl. a 26. sír négy szem gyönggyel (1), kerek karikájú, hengerpalástos lengőcsüngőjű bronz fülbevalóval (2), kettő (vagy három?) gyűrűvel (3), talán egy vaskés töredékével (4), valamint egy kerámiaedénnyel (5).

klasszikus öntött griffes-indás övgarnitúráit tartalmazó sírjai.<sup>25</sup> A késő avar kori sírok körülölelik a közép avar kori temetőmagot. A legkésőbbi, 8. század utolsó évtizedére, valamint a 9. század elejére keltezhető temetkezések a temető nyugati szélén helyezkedtek el (7. kép 3).

A 9. század első harmadát reprezentálja a 40. sír. A bronzlemezről hajlított tűtartó már valóban a 9. század elején kerülhetett a sírba (8. kép 1; 15. kép 4).<sup>26</sup> A fémlémezről készült tűtartók avar kori sírokban rendkívül ritkák,<sup>27</sup> ellenben Nyugat-Európa Karoling-kori női sírjaiban gyakoriak. Ezek a tűtartók a könyök közelében, mell-has régióban kerülnek elő,<sup>28</sup> akárcsak a besnyői példány, amely a jobb felkar mellett hevert. A 40. sírban a késő avar sárga kerámia két példánya is rejtett, egy kisméretű palack (8. kép 24) és egy viszonylag ritkábban előforduló tál (8. kép 25).<sup>29</sup> Ahogy ez a sír is tanúsítja, használatuk a 9. század első felében is töretlenül folytatódott.<sup>30</sup>

A 38. sír övdíszsein (5. kép 1–21, 25–47) megfigyelhető átbújó indás, virágzó palmetta kevésbé művészi kivitelű változataival a késő avar kor legvégén találkozunk. Ebben az időben általánossá válik a vésett-poncolt palmettadísz a keskeny csüngős veretekkel, kisméretű szíjvégekkel, lyukvédőkkel és pitykével díszített öveken.<sup>31</sup> A 38. sír így a 8. század végére, 9. század elejére keltezhető.

#### A SÍROK LEÍRÁSA

38. sír (5–7. kép; 13. kép 1; 15. kép 5): ÉNy–DK tájolású kettős temetkezés: a mély sírgödörben egy férfi váz és balján egy háton fekvő, nyújtott, viszonylag jó megtartású női váz rejtett. A férfi feje balra nézett, a nő felé. Bolygatatlan. A nő mell.: 1. Kerek átmetszetű bronz *huzalgűrű*. Átm.: 1,8 × 2 cm.<sup>32</sup> 2–3. 2 db ová-

lis karikájú, kék üvegyöngycsüngős bronz *fülbevaló* a jobb medencelapáton. H.: 3,5 cm, átm.: 1,3 × 2,5 cm. 4. Világos agyagszínű, bikónikus, kerámia *orsógomb*, felületén szabálytalan vízszintes és függőleges bekarcolásokkal, a bal medencelapát és a bal alkar külső része között. Ma.: 2,5 cm, sz.: 3,3 cm. 5. *Állatsont* a bal lábfejnél. 6. Négyszögletes átmetszetű, nyitott bronz *karperec* a bal csuklón. Átm.: 7 cm. 7. Apró kavicsokkal soványított, kézi korongolt, kihajló peremű, vegyes égetésű (sötétbarna, a vállon körben vöröses színű) *kerámiabögre* a bal lábfejnél eldőlvén. Ma.: 10,5 cm, perem átm.: 9,7 cm, fenék átm.: 6,4 cm. A férfi mell.: 8–67. A derekán egy teljes öntött bronz *övgarnitúra* helyezkedett el. 8–10. 3 db két lapból álló, öntött, lapos indás *kisszíjvég*. 11. Ugyancsak két lapból áll az áttört lapos indás *nagyszíjvég*. H.: 7,8 cm, sz.: 1,9 cm. 12. Az övet csattest nélküli, ovális karikájú *bronzcsat* fogta össze. H.: 2,4 cm, sz.: 2,4 cm. Az övveretek kis méretűek és vésett-poncolt technikával készített, széthajló levelű virágos palmetták díszítik. 13–23. 11 db *pajzs alakú veret*. H.: 1,8 cm, sz.: 1,5 cm. 24–39. 16 db hármas csoportosítású keskeny pajzs alakú *csüngősveret*, köztük egy karikacsüngővel. 40–61. 22 db *pityke*. H.: 1,4 cm, sz.: 1,2 cm. 62–65. 4 db – a veretekkel azonos alakú és díszítésű, csak nagyobb – pajzs alakú *lyukvédő*. H.: 2 cm, sz.: 1,5 cm. 66. Propeller alakú *övforgó*. 67. *Szíjbújtató*. 68. Egyenes hátú, középső nyélállású *vaskés* fanyél maradványaival. H.: 20,1 cm.

40. sír (8. kép; 13. kép 3; 15. kép 2–4): ÉNy–DK tájolású, téglalap alakú sírknában háton fekvő, nyújtott váz, nagyon rossz megtartású csontokkal. Csak a koponya és a hosszú csontok maradtak meg. Mell.: 1. Vékony bronz *huzalkarika* az állkapocs alatt. Átm.: 1,4 cm. 2. *Vaskés* fatokban a jobb felkaron kívül. H.: 14 cm. 3. Bronzlemezről hajlított *tűtartó*, belsejében a vastú korrodált töredékével a jobb felkaron kívül, a 2. sz. melléklet mellett. H.: 8,1 cm, átm.: 0,6 cm. 4. Bronz lemezgyűrűkből készített *lanc* a jobb alkar mellett. Átm.: 1,3–1,7 cm. 5. Gyorskorongolt, közepén hasasodó, szűknyakú sárga *kerámiapalack*, hasán és vállán hullámvonal- és vonalköteg díszítéssel, a bal alkaron

<sup>25</sup> Pl. a 75. sírban a háton fekvő, nyújtott helyzetű, jó megtartású váz feje mellett, a bal oldalon korrodált vaslemez (1), a medencén bronz övgarnitúra (2) helyezkedett el áttört griffes, csüngős veretekkel, áttört csatlemezű, ovális csatkarikájú csattal, állatfejes övforgóval és néhány lemezes verettel, valamint övbújtatóval. A tokos nagyszíjvég nem áttört, egyik oldalán állatküzdelmi jelenet, a másik oldalán indadísz. A gerincoszlopon, valamint a két lábszár között állatsont (3) melléklet rejtett, valamint a bal lábszár mellett rossz megtartású edénymelléklet (4) volt.

<sup>26</sup> TRUGLY 2008, 116. A vaslemezről készült változatokat a tiszafüredi temetőből Garam Éva is a 9. századra datálta (GARAM 1995, 338).

<sup>27</sup> Egy 7. századi, vaslemezről készült díszítetlen példány ismert a Székesfehérvár-Pozsonyi úti temetőből (Kovács Loránd Olivér 2007-es ásatása, közöletlen), továbbá egy kora avar kori Kölked-Feketekapu A 64. sírjából (KISS 1996, 33, 263).

<sup>28</sup> SZŐKE 1994, 276.

<sup>29</sup> Garam Éva 1969-es gyűjtésében még mindössze 7 darabot ismert a Kárpát-medencéből, ld. GARAM 1969, 230.

<sup>30</sup> SZŐKE 1994, 258–259.

<sup>31</sup> GARAM 2006, 152.

<sup>32</sup> Talán az első vagy a második melléklet lehetett. A rajzon és a leletkísérőn nem szerepel mellékletszám.

kívül. Ma.: 15,5 cm, perem átm.: 3,4 cm, fenék átm.: 6,7 cm. 6. *Vastárgy* (talán vaskarika) erősen korrodált töredékei a bal alkarnál. 7–8. 2 db kis csepp alakú, függőszerű *bronztárgy*, közepén áttetsző fehér üvegyönggyel a jobb felső combsont alatt. H.: 1,1 cm, sz.:

0,7 cm. 9. Bronz *lemezgyűrű* a jobb felső combsont alatt. Átm.: 1,4 cm. 10. Gyorskorongolt sárga *kerámia-tál*, vállán vonalköteg díszítéssel, a bal combsonton kívül. Ma.: 6,1 cm, perem átm.: 18,3 cm, fenék átm.: 11 cm.

## ELŐSZÁLLÁS-ÖREGHEGY

Előszállás a Mezőföld keleti részén, Fejér és Tolna megye határán helyezkedik el, néhány kilométerre a Dunától. A szintén nevezetes előszállás-bajcsi-hegyi (más néven: Mezőfalva-Vasútállomás) temetőtől 9 km távolságban, Előszállás nagyközség öreghegyi részén Marosi Arnold 1929 és 1931 között tárt fel 51 sírt, amelyeket a Fettich Nándorral közösen írott, *Dunapentelei avar sírleletek* című könyvükben közöltek 1936-ban.<sup>33</sup> A kutatástörténetben továbbélő tévedés, hogy Előszállás-Öreghegyen egy avar kori temetőről írnak,<sup>34</sup> holott legalább két különálló temetőről van szó.

Marosi Arnold 1929–1931 közötti ásatásainak helyszíne pontosan beazonosítható egyrészt a saját temetőtérképe,<sup>35</sup> másrészt egy előszállási tanító és helytörténész – Gergelyi Béla – 1952-ben készült 1:50 000 léptékű térképe alapján, amelyen Előszállás temetőit láttatta.<sup>36</sup> Ez a temető a mai Dollár utca északkeleti vége felé terül el.

A Marosi-féle temetőtől kb. egy kilométeres távolságban helyezkedik el a Fitz Jenő által a Dózsa György u. 9. számú ház telkén 1954-ben feltárt temetőrészlet. Fitz Jenő sajnos tévedett, amikor azt gondolta, hogy a Marosi-féle temetőhöz tartozó sírokat tárja fel, mert a közel egy kilométeres távolság ezt gyakorlatilag kizárja. Fitz Jenő a sírok számozásában Marosi számozását folytatta, így az általa feltárt sírok az 52–58 sorszámokat viselik.<sup>37</sup>

2014 szeptembere és októbere során további 31 sírt tártak fel a Szent István Király Múze-

um szakemberei Kondé Zsófia és Szücsi Frigyes vezetésével – a szennyvízcsatornázást megelőzően – Előszállás-Öreghegyen. Ezek a közép és késő avar kori sírok már valóban a Marosi-féle temetőhöz tartoznak. A mellékletek között vaskések, orsó-gombok, csont tűtartók, vascsatok, korongolatlan és kézi korongolt edények, szürke kerámia, több sárga kerámia, bronz övgarnitúrák, különböző bronz fülbevalók és a Kárpát-medencében kifejezetten ritka leletnek számító kettősfokos is előkerült. A 16. sír spirálcüngős fülbevalója (9. kép 8) alapján a temetőt még a 9. század első felében is használhatták.<sup>38</sup>

### A SÍR LEÍRÁSA

2014/16. sír (9. kép; 13. kép 4): Ny–K tájolású (250–70°), lekerekített sarkú téglalap alakú sírakna. H.: 195 cm, sz.: 63 cm. Két vége lemélyített 46–50 cm szélességben, 10–13 cm mélységben. A váz rossz megtartású és bolygatott. A bordák deréktájon voltak összedobálva, a koponya kettétörve a sír földjében, a váz szintjétől mintegy 10–15 cm-rel magasabban. A lábak anatómiai rendben, nyújtva, egymás mellett. A váz 6 cm-rel feködt magasabban a sír aljánál, a lemélyítés felett pedig 11–12 cm-rel, ami koporsó alkalmazására utal. Mell.: 1. Kerek, csavart karikájú, lefelé szélesedő spirálcüngős bronz *fülbevaló* a fej helyén. H.: 2 cm, átm.: 1,2 cm. 2. Egyenes, egyélű *vaskés pengetőredéke* a jobb combsont felső részénél, hegyével a térd felé. H.: 7,7 cm. 3–8. Vasláncszerűen egymásba csatolt 6 db *vaskarika* a 2. melléklet alatt, a jobb combsont felső részén kívül. Átm.: 3,2–4,5 cm. Rossz megtartásuk miatt

<sup>33</sup> MAROSI-FETTICH 1936, 22–32.

<sup>34</sup> BÓNA 1971, 272 [52]; ADAM 2002, 128. A régészeti lelőhelyek örökségvédelmi nyilvántartását készítőknek viszont már feltűnhetett ez az ellentmondás, hiszen két külön poligonon jelölik a lelőhelyet, de a szöveges nyilvántartásban ennek ellenére 2014-ben még keveredés volt tapasztalható.

<sup>35</sup> SZIKM Ad. ltsz.: 4440/87.

<sup>36</sup> SZIKM Ad. ltsz.: 4439/87.

<sup>37</sup> SZIKM Ad. ltsz.: 4444/87. A kutatás sajnos kritika nélkül átvette Fitz Jenő tévedését, így fordulhatott elő, hogy Bóna István a megye népvándorlás koráról írt kiváló összefoglaló könyvében ugyancsak a Marosi-féle temető folytatásának tekinti a Fitz Jenő által feltárt sírokat (BÓNA 1971, 272 [52]). Később a 2002-ben megjelent avar lelőhelykataszterben Fülöp Gyula ugyanezt a tévedést írja le ismételtelen (ADAM 2002, 128).

<sup>38</sup> SZÓKE 1992, 852.

földlabdával egyben emeltük ki őket. 9. A restaurátor-műhelyben tisztítás során egy díszítetlen csont *tútartó* került elő, benne a *vastű* maradványaival. H.: 4,6 cm,

tű h.: 4 cm. 10. Háromlyukú *vastárgy*. H.: 6,4 cm. 11. T-alakú *vastárgy*, talán vascsat töredéke a deréknál. H.: 4 cm, sz.: 3 cm.

### DUNAÚJVÁROS-SIMONYI-DŰLŐ

Dunaújváros-Simonyi-dűlő jelentősége abban rejlik, hogy ez a megye egyetlen teljesen feltárt avar kori temetője a maga 387 sírjával. Magas a lovassírok számaránya (40 db), szinte minden harmadik férfit lovával együtt temették el.<sup>39</sup> Olyan, főleg középrétegbeli emberek temetkezhettek ide, akiknek a dunai átkelőhely védelme lehetett a feladata. A temetőt a kora avar kortól egészen a 9. századig használták. A 8. század végi – 9. század eleji használatot igazolják többek között a 361. és 365. sír mellékletei.<sup>40</sup>

#### A SÍROK LEÍRÁSA

361. sír (3. kép 9–14; 15. kép 6):<sup>41</sup> 1. *Vaskés töredékekben* (Ltsz.: 80.50.1.) 2. Kisméretű öntött *bronzcsat* három szegeccsel a pajzs alakú csattesten. H.: 2,7 cm, ltsz.: 88.50.2. 3. Két lapból álló öntött laposinda-díszes bronz *kisszívég*. Ltsz.: 80.50.3.<sup>42</sup> 4. *Koporsókapocs* belül famaradvánnyal. H.: 2,7 cm, ltsz.: 88.50.6. 5. Préselt

*bronzveret töredékei*. Ltsz.: 88.50.7. 6. *Kerámiaedény*. Ltsz.: 88.50.8.<sup>43</sup> 7. *Állatcsont*. Ltsz.: 88.50.9. 8–11. 4 db vésett-poncolt palmettás bronz *pityke*. H.: 1,5 cm, ltsz.: 80.50.10.

365. sír (3. kép 15–22; 15. kép 7):<sup>44</sup> 1. Öntött *bronzcsat*, a díszítetlen csattesten három szegeccsel. M.: 1,6 × 2 cm, ltsz.: 88.53.1. 2. Két lapból álló, laposinda-díszes öntött bronz *nagyszívég*. H.: 6,1 cm, sz.: 1,8 cm, ltsz.: 88.53.2. 3–6. 4 db két lapból álló, laposinda díszes öntött bronz *kisszívég*. H.: 2 cm, sz.: 1,4 cm, ltsz.: 88.53.3. 7–12. 6 db sima, díszítetlen csüngős *bronzveret*. H.: 2,5 cm, ltsz.: 88.53.4. 13–15. 3 db öntött, díszítetlen pajzs alakú, csüngő nélküli *bronzveret*. H.: 1,4 cm, ltsz.: 88.53.5. 16–18. 3 db, az előzőhöz hasonló *övveret*. Ltsz.: 88.53.6. 19–21. 3 db pajzs alakú, öntött bronz *lyukvédő*. Ltsz.: 88.53.7. 22–36. 15 db öntött bronz *mellékszívveret*. Ltsz.: 88.53.8. 37. Töredékes *vascsat*. Ltsz.: 88.53.9. 38. Egyenes, egyélű *vaskés*. Ltsz.: 88.53.10. 39. Jól iszapolt, korongolt, sárga *kerámia* a vállon vonaldíszsel. Ma.: 14,8 cm, perem átm.: 4,2 cm, fenék átm.: 7,4 cm, ltsz.: 88.53.11. 40. *Állatcsont*. Ltsz.: 88.53.12.

### NAGYVENYIM-MUNKÁCSY U.–FÜZFÁ UTCA

A dunaújvárosi átkelő vonzaskörzetében helyezkedik el a Nagyvenyim-Munkácsy u.–Fűzfa utcai temető. A csapadékelvezető csatorna négy méter széles nyomvonala ÉNy–DK irányban 56 méteren át keresztezte egy dombháton a temetőt, így a nyugati és a keleti szélét is lokalizáltuk. Sajnos a kivitelező a temetőrészlet középső részén több sírt elpusztított, így csak 29 sírt sikerült részben vagy egészben feltárni. Három sír a temető keleti szélén Ny–K,<sup>45</sup> az összes többi NyÉNy–KDK

tájolású. 21 sír egymástól egy-két méter távolságra elhelyezkedő aknasír, négy közülük lovassír, és akadt egy zsugorított temetkezés is a temető szélén. A temetőrészlet nyugati és középső részében a sírok felénél dokumentáltunk a hosszanti oldalakon – sírszerkezetre utaló – két-két cölöphelyet. A leletanyagban a korongolatlan és kézi korongon készült edénytípusokon kívül képviselteti magát a gyorskorongon készült szürke és sárga kerámia is. Említésre méltó még az 1. sír 7. századi, több-

<sup>39</sup> FÜLÖP 1984, 19.

<sup>40</sup> A temető dokumentációjából a sírleírások sajnos hiányoznak. Az Intercisa Múzeumban fellelhető leletek és a leltárkönyv alapján írtam le a mellékleteket.

<sup>41</sup> A leletek zacskóin a 361-es sírszám szerepel, de az Intercisa Múzeum leltárkönyve szerint 362. sír. Mellékletszámok a zacskókon nem szerepeltek.

<sup>42</sup> A leletek között nem találtam a kisszívégeket.

<sup>43</sup> A leletek között nem találtam a kerámiát.

<sup>44</sup> A leletek zacskóin és a sír fényképén a 365. sírszám szerepel, de az Intercisa Múzeum leltárkönyve szerint 366. sír. A mellékletek többségét sajnos nem sikerült megtalálnom.

<sup>45</sup> 4. sír (SE 05), 8. sír (SE 11), 11. sír (SE 14).

rétegű vas-rézötvözet (ún. Kölked-Feketekapu típusú) övgarnitúrája valamint a késő avar kori 22. sír ovális karikájú üveggyöngycsüngős fülbevalója és rekeszdíszes bronz mellboglárpárja. A temetőrészlet keleti részében a kora avar kori, nyugati részében pedig a késő avar sírok helyezkedtek el, köztük a temető szélén a 28. lovassír (12. kép 6). A sír hosszanti oldalain megfigyelt cölöplyukak valamilyen faszerkezetes sírépítményre utaltak,<sup>46</sup> a fiatal férfi csontváza körül pedig jól látható, 1,5–2 cm széles kontúrvonallal rajzolódott ki a téglalap alakú, szűk deszkakoporsó (13. kép 2).<sup>47</sup> Az avar kori férfiak szokásos jobb oldali tarsolyviseletére utal a bronz tarsolyzáró (10. kép 8) előkerülési helye a sírban a jobb combcsont közepe és a sír széle között. A tarsolyban elhelyezett tárgy nem került elő. A Tobias Bendeguz 2g típusába tartozó tarsolyzáró elterjedési területeként eddig a Balaton-tól északra levő területet és a Duna–Tisza között tartottuk számon, ez most a nagyvenyimi példány révén bővült a kettő között elterülő Kelet-Dunántúllal.<sup>48</sup> Figyelemre méltó, hogy a tarsolyzáró laposinda díszítése a szíjvégek díszítésének megfelelő, azonos stílusban készült.

A sír övgarnitúráját a nagyszíjvégen kívül négy kissíjvég, áttört csattestű csat, lemezes szíjbújtató és 25 db további veret alkotta (10–11. kép). A sötétkék és fekete korróziónyomok alapján meg voltunk győződve arról, hogy ezüstözöttek vagy ónozottak voltak (16. kép 1). A restaurálást és a fémvizsgálatokat követően viszont kiderült, hogy bevonat nélküli, magas ólom- és óntartalmú bronzból készült övgarnitúrája volt a fiatalembernek. Míg a két lapból álló laposinda-motívummal díszített nagyszíjvégeket (10. kép 1) a 8. század második felében végig, és a 9. század elején is előszeretettel alkalmazták,<sup>49</sup> addig a stilizált szív alakú indával díszített pajzs alakú veretek (11. kép 1–3, 6–12) Jozef Zábójník szeriációs vizsgálatai

alapján csak a 8. század harmadik negyedének végéig fordultak elő.<sup>50</sup> A vésett-poncolt lilimos mintázatú szíjbújtató (11. kép 13) és a szintén vésett-poncolt díszű, propeller alakú veret (10. kép 9) viszont már a 8. század utolsó negyedére, 9. század elejére utal.<sup>51</sup> Az övgarnitúra tehát az SS III és az SS IV időszak elemeit egyaránt felvonultatja, de az előbb említett kései jellegzetességek, és a sírban a temető szélén való elhelyezkedése alapján 780–800 közé való keltezését valószínűsíthet. A nagyvenyimi 28. lovassír így a tanulmányomban taglalt temetkezések közül a legkorábbinak bizonyult, mégis a Mezőföldön általam ismert övgarnitúras késő avar férfisírok egyik legkésőbbi csoportjának képviselője.

#### A SÍR LEÍRÁSA

28. sír (10–12. kép; 13. kép 2; 16. kép): NyÉNy–KDK (290–110°) tájolású, bolygatatlan lovassír. A sírakra kelet-délkeleti harmadát, az ott futó nagynyomású gázvezeték miatt nem bonthattuk ki. A sírakra két hosszanti oldalán egy-egy cölöphely volt.<sup>52</sup> A szűk deszkakoporsóban<sup>53</sup> eltemetett férfi balján feküdt az azonos tájolású teljes lóváz. A 20–25 éves korú férfi koponyája részben összelapult, amit feltehetően a beszakadó koporsó okozott. A ló fejét a hozzákorrodált *falerákkal in situ* emeltük ki. A ló állkapcsán, a 22. melléklettől (*falera*) lefelé kékesfekete elszíneződés húzódott, ami kantárra, illetve annak valamilyen fém tartalmú díszítésére utal. Mell.: 1. Laposindával díszített háromlyukú bronz *tarsolyzáró* a jobb combcsont közepe és a sírfal között, a sírfal mellett. 2. Két lapból álló, öntött, áttört laposinda-díszes bronz *kissíjvég* a jobb combcsont felső részén kívül, a combcsonttal szinte párhuzamosan. 3. Vésett-poncolt díszű bronz *propellerveret* a 2. melléklettől nyugatra, azaz „fel felé”. 4. Stilizált szív alakú indával díszített, áttört, pajzs alakú bronz *övveret*, kisebb, szintén pajzs alakú csüngőtaggal a medencecsont mellett közvetlenül jobbra. 5. Ugyanilyen díszű, de hi-

<sup>46</sup> RICZ 1993, 173. Elképzelhetőnek tartják a Debrecen–Bellegelő–Bordás-tanya 8–9. századi temetőjének feltárói is, hogy „a sírgödört ugyanolyan technikával bélelték ki, mint ahogy az ácsolt koporsó készült.” (KOLOZSI–SZABÓ 2012, 102.)

<sup>47</sup> A deszkakoporsónak kézzelfogható bizonyítéka a férfi derekán hátul elhelyezkedő egyik bronz övveret alatt a korrózióznak köszönhetően megőrződött famaradvány.

<sup>48</sup> Két legközelebbi párhuzama Gátér 37. sírjából és Keszthely–Dobogórol szórványként ismert (TOBIAS 2011, 282, 305, 7. kép).

<sup>49</sup> SPA III (FANCSALSZKY 2007, 119), SS III (ZÁBOJNÍK 1991, 240, Typ. 50).

<sup>50</sup> SS III (ZÁBOJNÍK 1991, Typ. 245).

<sup>51</sup> SZALONTAI 1995, 127.

<sup>52</sup> Feltehetően a sír hosszanti oldalaihoz két-két cölöphely tartozhatott, de a sír kibontatlan kelet-délkeleti harmada miatt ezt nem állt módunkban megfigyelni.

<sup>53</sup> Az elkorhadt téglalap alakú deszkakoporsó nyoma sötétbarna elszíneződésként rajzolódott ki.

ányos pajzs alakú *övreret* a medencecsont jobb szélén. 6. Két lapból álló, öntött bronz *kisszívég* áttört laposinda-dísszel, a két combcsont között. Az egyik oldalán bőrmaradványt őrzött meg a korrózió. 7. Két lapból álló, mindkét előlapján öntött lapos inda-motívummal díszített, áttört bronz *nagyszívég*, felső részén két-két egymás felé néző, nyitott csőrű madárfejes füllel, a hátoldalakon a bőröv maradványával, közvetlen a bal combcsonttól balra, a combcsonttal párhuzamosan. 8. Két lapból álló, öntött, áttört, laposindadiszú sárgaréz (?) *kisszívég* a két combcsont között, a keresztcsonton. 9. Öntött bronz *övreret* a medencecsont bal oldalán, a 10. és 18. melléklet között. 10. Bronz *kisszíveret* a medence közepén, a 9. melléklettől délre. 11. Áttört bronz *övreret* a 10. melléklettől délre. 12. Áttört bronz *övreret* a 11. melléklettől délre. 13. Áttört, szív alakú bronz *övreret* a 12. melléklettől délre. 14. Két lapból álló, áttört laposinda-díszes bronz *kisszívég* a jobb combcsont belső részén, azzal majdnem párhuzamosan, az oldalára dőlve. 15. Bronz *kisszíveret* a jobb combcsonton belül, annak felső harmadánál, a 14. melléklettől nyugatra. 16. Bronz *kisszíveret* a jobb combcsonton belül, annak felső negyedénél, a 15. melléklettől nyugatra. 17. Bronz *kisszíveret* a jobb alkar alsó harmadán kívül. 18. Áttört, pajzs alakú bronz *övreret* pajzs alakú csüngőtaggal a bal alkarcsonton belül. 19. Lemezes, vésett-poncolt liliomdíszes bronz *szíjbújtató* a bal alkaron kívül, részben alatta. 20. Hurkosfülű, deformálódott *vaskengyel* a sírgödör északi fala mellett, illetve a sír széle és a ló bordái között. 21. Kékesfekete, sötét *elszíneződés* a ló jobb mellső lábánál. 22–23. 2 db kerek lemezes, eny-

hén domború, szélén körben poncolással díszített bronz *falera* ezüstözés nyomaival. Az egyik a lókoponya csigolyák felőli végén, a másik a ló fején, közvetlenül a sír széle és a ló feje között. Átm.: 9,4 cm. 24. Csuklós szájvasú *zabla*. H.: 23 cm, szájvasak átm.: 4,8 cm és 4,5 cm. 25. Bronz *kisszíveret* a férfi jobb medencelapátja alatt. 26. *Kisállat csontjai* a férfi bal alkarja és a ló mellső combcsontja között. 27. Bronz *kisszíveret*. 28. *Bronzcsat* ovális csatkarikával és áttört pajzs alakú, gyöngysorkeretes csattesttel. 29. Több *bronzveret* egybekorrodálva a keresztcsonton. 30–33. 4 db áttört, pajzs alakú bronz *övreret* pajzs alakú csüngőtaggal. A verettest és a csüngőtag hátoldalán is bőröv maradványai. Egy a két medencelapát között, a keresztcsont alatt, egy ettől balra, a bal medencelapát alatt, egy részsűsen az élén állva a két medencelapát között, a bal medencelapáthoz közelebb került elő, egy pedig a jobb medencelapát alatt feküdt. 34. Bronz *kisszíveret* a jobb medencelapát alatt. 35–37. 3 db áttört, pajzs alakú bronz *övreret* pajzs alakú csüngőtaggal. Az egyik a jobb medencelapát alatt feküdt, alatta famaradványt figyeltünk meg. A másik kettő a bal medencelapát alatt volt. 38–39. Bronz *kisszíveret* a bal medencelapát alatt, az egyik hátulján bőrszív maradványával. 40. Áttört, pajzs alakú bronz *övreret* pajzs alakú csüngőtaggal a bal medencelapát alatt. 41. Lemezes, kerek rozettadíszes *bronzveret töredéke* a ló fejénél. Átm.: 3,4 cm.<sup>54</sup> 42. Nyitott aljú, hurkosfülű, egyenes talpallójú *vaskengyel maradványai* a férfi bal alkarja és a ló mellső combcsontja között. Szárának átmetszete négyzetes. H.: 11 cm, sz.: 10,3 cm.<sup>55</sup>

## ÖSSZEFOGLALÁS

Csak Mezőfalva-Felsősismand övgarnitúrája<sup>56</sup> és Balinka-Mecsérpuszta S-végű karikás sírja volt eddig elérhető a szakirodalomban a térség 8. század végétől a 9. század közepéig terjedő időszakból.<sup>57</sup> Mezőföld késő avar kor legvégét megérő ismert lelőhelyeinek a száma a fent ismertettekkel hétre bővült.

A női sírokból bronz tűtartó, amfora alakú gyöngyök, S-végű és spirálcüngős karikák, valamint spirálgyűrűk és pajzsosan kiszélesedő lemez-

gyűrűk a 9. századra utaló korhatározó leletek.<sup>58</sup> A 9. század első harmadáig-közepéig viselték a kék üveggyöngycsüngős, ovális karikájú bronz fülbevalókat, a nyitott bronz karpereceket, a fekete és sárga kölesgyöngyöket, fekete és kék dinnyemag alakú gyöngyöket. Ezek mellől rendre előkerülnek önmagukban pontosabb keltezésre alkalmatlan avar kori használati tárgyak, úgymint a vaskarikák, vas tűzcsiholó, orsógombok, különböző egyélű vaskések, vascsatok és csont tűtartók. A férfi

<sup>54</sup> A ló fejének *in situ* kiemelése miatt ez a veret csak a restaurátorműhelyben került elő, ezért utólag kapott mellékletszámot.

<sup>55</sup> Az állatcsontok közé keveredhetett a feltárás során, onnan került elő az archeozoológiai vizsgálat közben. Kiegészítése egy kis töredékből készült el, így pontos alakja bizonytalan.

<sup>56</sup> Bronzból öntött, két lapból álló, laposindás díszű nagyszívég, 1 db két lapból álló, laposindás kisszívég, három további laposindás kisszívég, díszítetlen propeller alakú veret, gyöngyözött szélű csüngős övreret (csüngő nélkül) közepén hosszúságú lyukkal, ovális karikájú csat, áttört díszű, D-alakú csattesttel (HAMPEL 1905, 702, Taf. 444; FÜLÖP 1978, 94).

<sup>57</sup> FÜLÖP 1985, 161–162.

<sup>58</sup> SZÓKE 1992, 847, 874, 884–885.



sírokból a 8. században megjelenő, két lapból álló, áttört, laposinda-díszes öntött bronz szíjvégek díszítetlen, sima felületű vagy vésett-poncolt (főleg palmetta, ritkán liliom) mintájú övveretekkel való együttes előkerülése jelzi a Mezőföld késő avar kori temetői egy részének használatát a 9. század elején. Látható, hogy a férfisírok 9. századi keltezése problémás, mert a datálás alapjául szolgáló övgarnitúrák viseletének, vagy legalábbis sírba helyezésének szokása a 9. század elején alábbhagy. Nemtől függetlenül helyeztek az elhunyt mellé ital- és ételmellékletet, amit állatsontok és/vagy egy, akár két kerámiaedény előkerülése jelez: a kézikorongon készült, vállnál szélesedő bögre (kiszfázék) és a gyorskorongolt sárga kerámia a két jellemző típus.

Hogy miért csak az avar temetők egy részét használják tovább a 9. században, az egyrészt a kutatottság esetlegességével, másrészt az avar társadalmat a 790-es években ért, történeti forrásokból ismert traumával magyarázható, amely az

Avar Kaganátus megszűnéséhez vezetett. A mezőföldi lelőhelyekről egyelőre kimutathatatlan azonban a 9. század második harmadától/közepétől a magyar honfoglalásig terjedő időszak leletanyaga, beleértve a Zalavár vonzáskörzetéből jól ismert, kifejezetten Karoling-jellegű leleteket is.

A Mezőföld 9. századi anyagi kultúrája több egyezést mutat az Alföld késő avar kori temetőinek legkésőbbi, szintén a 9. századra keltezhető lelethorizontjával,<sup>59</sup> mint a nyugat- és dél-dunántúli Karoling-kori temetkezések mellékleteivel. A Karoling-kor kutatásának köszönhetően tudjuk, hogy a Frank Birodalom grófságainak központjai Tulln, Szombathely (Savaria) és Zalavár (Mosaburg) környékén helyezkedtek el.<sup>60</sup> A távolság okán, de az áttekintett leletanyag alapján is látható, hogy a Mezőföld már kiesik a Karoling központok közvetlen hatása alól, és itt a késő avar temetkezési szokások és tárgyi kultúra szívósabb, konzervatívabb továbbélésével számolhatunk a 9. század közepéig.

## KÖSZÖNETNYILVÁNÍTÁS

Az úrhidai 103. és a nagyvenyimi 28. sírok antropológiai anyagát Rác Piroska határozta meg, melyért fogadja köszönetemet. A Dunaújváros-Simonyi dűlői két sír közlésének lehetőségéért Kondé Zsófiának, Buza Andreának és Keszi Tamásnak tartozom köszönettel. A tanulmány a Szent István Király Múzeum munkatársainak segítségével nélkül nem készült volna el. A leletek rajzolásáért Demény Mónikának és Varjaskéri Máténak tartozom köszönettel. A térképek készítéséért Pokrovenszki Krisztiánnak, a leletek fotózásáért pedig Fodor Péternek vagyok hálás. A német rezümé nyelvi lektorálását Jürgen Schmitz végezte, melyért innen is fogadja köszönetem.

## IRODALOM

- ADAM 2002: *Archäologische Denkmäler der Awarenzeit in Mitteleuropa*. Varia Archaeologica Hungarica 13. Hrsg.: Szentpéteri, J. Budapest 2002.
- BÓNA 1971: Bóna I.: A népvándorlás kora Fejér megyében. In: *Fejér megye története az őskortól a honfoglalásig* 5. Szerk.: Fitz J. Székesfehérvár 1971, 217–314.
- B. NAGY 1993: B. Nagy K.: Székkutas-kápolnadűlői avar temető néhány 9. századi síregyüttese (Előzetes jelentés) (Einige Grabkomplexe aus dem 9. Jahrhundert im awarischen Gräberfeld bei Székkutas-Kápolnadűlő [Vorbericht]). In: *Az Alföld a 9. században*. Szerk.: Lőrinczy G. Szeged 1993, 151–169.
- FANCSALSZKY 2007: Fancsalszky G.: *Állat- és emberábrázolások a késő avar kori öntött bronz övvereteken (Tier- und Menschendarstellungen auf den spätawarenzeitlichen gegossenen bronzenen Gürtelbeschlagen)*. Opitz Archaeologica 1. Budapest 2007.

<sup>59</sup> JUHÁSZ 1993, 1–6. kép; B. NAGY 1993, 1–5. kép; RICZ 1993, 2–4. kép. Ld. még a tiszafüredi temető legkésőbbi, 6. fázisát (GARAM 1995, 416–420).

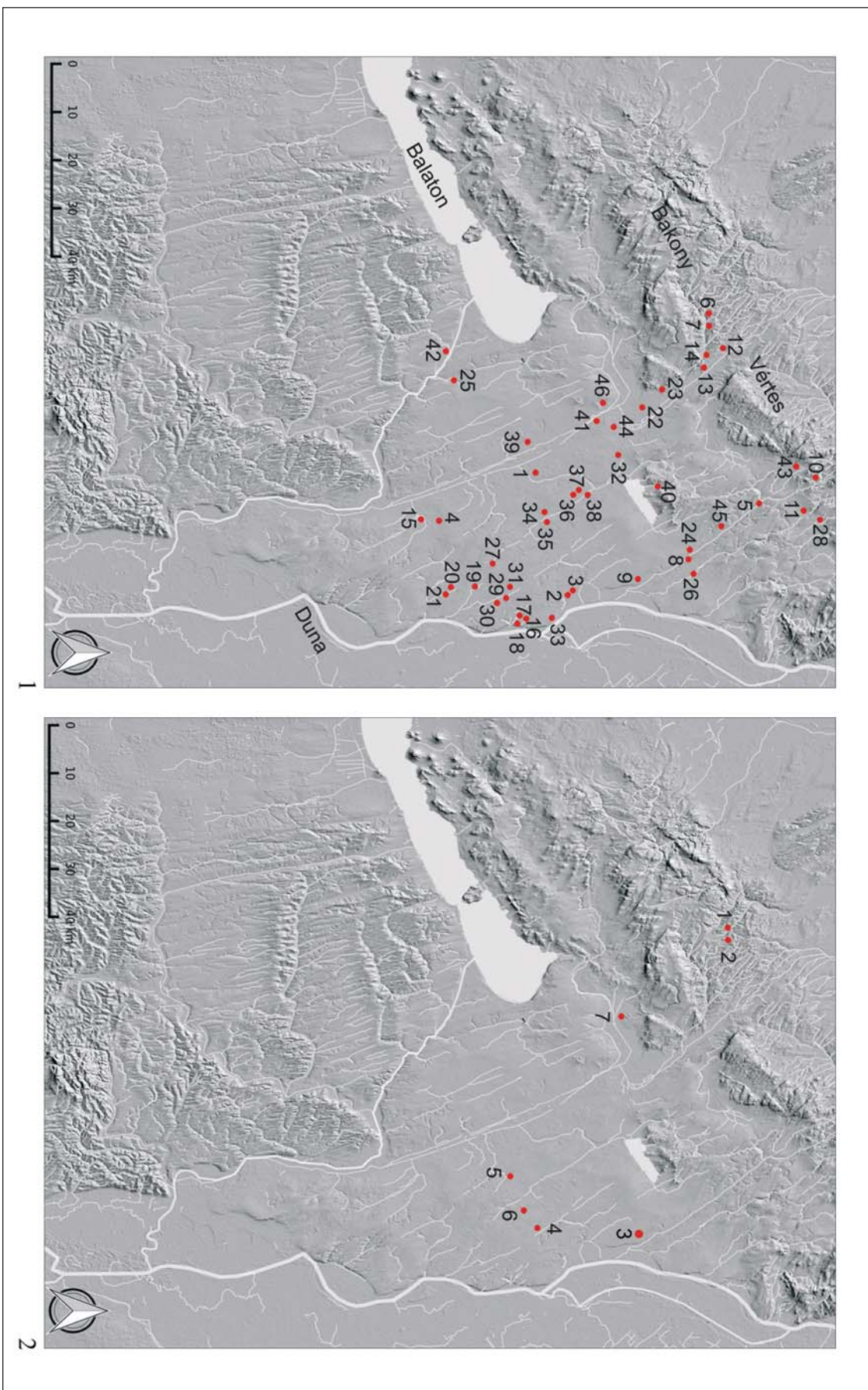
<sup>60</sup> SZÓKE 2010, 9.

- FÜLÖP 1977: Fülöp Gy.: *Bakonycsernyei avarkori temető*. Székesfehérvár 1977.
- FÜLÖP 1978: Fülöp, Gy.: La survivance des Avars au IXe siècle. *Alba Regia* 16 (1978) 87–97.
- FÜLÖP 1984: Fülöp Gy.: *Fejér megye az avar korban. A dunaiújvárosi avar telep és temető (Das Komitat Fejér in der Awarenzeit. Die awarische Siedlung un der Friedhof von Dunaiújváros)*. Székesfehérvár 1984.
- FÜLÖP 1985: Fülöp Gy.: Avarkori sírok Balinka-Mecsérpusztán és Bodajk belterületén. *Alba Regia* 22 (1985) 161–168.
- GARAM 1969: Garam É.: A késő avarkori korongolt sárga kerámia (Die spätaawarenzeitliche gelbe Keramik). *Archaeologiai Értesítő* 96 (1969) 207–241.
- GARAM 1995: Garam, É.: *Das awarenzeitliche Gräberfeld von Tiszafüred*. Cemeteries of the Avar Period (567–829) in Hungary 3. Eds: Garam, É. – Kiss, A. Budapest 1995.
- GARAM 2006: Garam É.: Virágos palmetták és félpalmetták. Adatok az adai ezüsttálka keltezéséhez (Blüten-Palmetten und Halbpalmetten. Beiträge zur Datierung der Silberschale von Ada). *Arrabona* 44:1 (2006) 151–164.
- HAMPEL 1905: Hampel, J.: *Alterthümer des frühen Mittelalters in Ungarn I–III*. Braunschweig 1905.
- JUHÁSZ 1993: Juhász I.: Szarvas környéki temetők 9. századi leletei (Funde aus awarischen Gräberfeldern aus dem 9. Jahrhundert in der Umgebung von Szarvas). In: *Az Alföld a 9. században*. Szerk.: Lőrinczy G. Szeged 1993, 137–150.
- KISS 1996: Kiss, A.: *Das awarenzeitlich gepidische Gräberfeld von Kölked-Feketekapu A*. Monographien zur Frühgeschichte und Mittelalterarchäologie 2 – Studien zur Archäologie der Awaren 5. Innsbruck 1996.
- KOLOZSI–SZABÓ 2012: Kolozsi B. – Szabó L.: Avar falu a Hortobágy határán. In: *Sötét idők rejtélyei. 6–11. századi régészeti emlékek a Kárpát-medencében és környékén*. Szerk.: Liska A. – Szatmári I. Békéscsaba 2012, 93–117.
- MAROSI–FETTICH 1936: Marosi A. – Fettich N.: *A dunapentelei avar sírleletek (Trouvailles Avars de Dunapentele)*. Budapest 1936.
- MAROSI–SOMOGYI 1990: Marosi S. – Somogyi S.: *Magyarország kistájainak katasztere I–II*. Budapest 1990.
- PRANDER–KRIVÉCZKY 2006: Prander P. – Kriveczky B.: Besnyő 17-es műtárgy. *Alba Regia* 35 (2006) 259.
- RICZ 1993: Ricz P.: Adatok az északbácskai avar temetők felhagyásának időrendi kérdéséhez (Angaben zur chronologischen Frage der Auflassung der awarischen Gräberfelder in der Nordbatschka). In: *Az Alföld a 9. században*. Szerk.: Lőrinczy G. Szeged 1993, 171–185.
- SZALONTAI 1991: Szalontai Cs.: Megjegyzések az Alföld 9. századi történetéhez. A késő avar karéjos övveretek. *A Móra Ferenc Múzeum Évkönyve* 1984–1985:2 (1991) 463–482.
- SZALONTAI 1995: Szalontai Cs.: A késő avar kori lilimos övveretek (Die spätaawarenzeitliche mit Lilien verzierte Gürtelbeschläge). *Somogyi Múzeumok Közleményei* 11 (1995) 127–143.
- SZÖKE 1982: Szöke, B. M.: Ein charakteristischer Gebrauchsgegenstand des ostfränkischen Grenzgebietes. Das Eisenmesser mit Knochengriff. *Acta Archeologica Academiae Scientiarum Hungaricae* 34 (1982) 23–39.
- SZÖKE 1992: Szöke, B. M.: Die Beziehungen zwischen dem oberen Dunautal und Westungarn in der ersten Hälfte des 9. Jahrhunderts (Frauentrachtzubehör und Schmuck). In: *Awarenforschungen 2*. Studien zur Archäologie der Awaren 4. Hrsg.: Falko, D. Wien 1992, 841–968.
- SZÖKE 1994: Szöke, B. M.: Karoling-kori szolgálonépi temetkezések Mosaburg/Zalavár vonzáskörzetében: Garabonc-Ófalu I–II. *Zalai Múzeum* 5 (1994) 251–317.
- SZÖKE 2010: Szöke, B. M.: Mosaburg/Zalavár und Pannonien in der Karolingerzeit. *Antaeus* 31–32 (2010) 9–52.
- TOBIAS 2011: Tobias B.: Avar kori tarsolyzárók a Kárpát-medencében (Awarenzeitliche Taschenverschlüsse in Karpatenbecken). *A Móra Ferenc Múzeum Évkönyve – Studia Archaeologica* 12 (2011) 277–312.
- TÖRÖK 1973: Török Gy.: *Sopronkőhida IX. századi temetője (The Cemetery of Sopronkőhida in the 9th Century)*. Budapest 1973.
- TRUGLY 2008: Trugly S.: *A Komárom-hajógyári avar temető és telep (Das awarenzeitliche Gräberfeld und Siedlung von Komárom-Schiffswerft)*. Opitz Archaeologica 2. Budapest 2008.
- ZÁBOJNÍK 1991: Zábójník, J.: Seriation von Gürtelbeschlaggarnituren aus dem Gebiet der Slowakei und Österreichs (Beitrag zur Chronologie der Zeit des awarischen Kaganats). In: *K problematike osídlenia stredodunaskej oblasti vo včasnóm stredoveku*. Eds.: Čilinska, Z. – Žilíková, M. Nitra 1991, 219–321.

## MEZŐFÖLD AN DER SCHWELLE VOM 9. JAHRHUNDERT

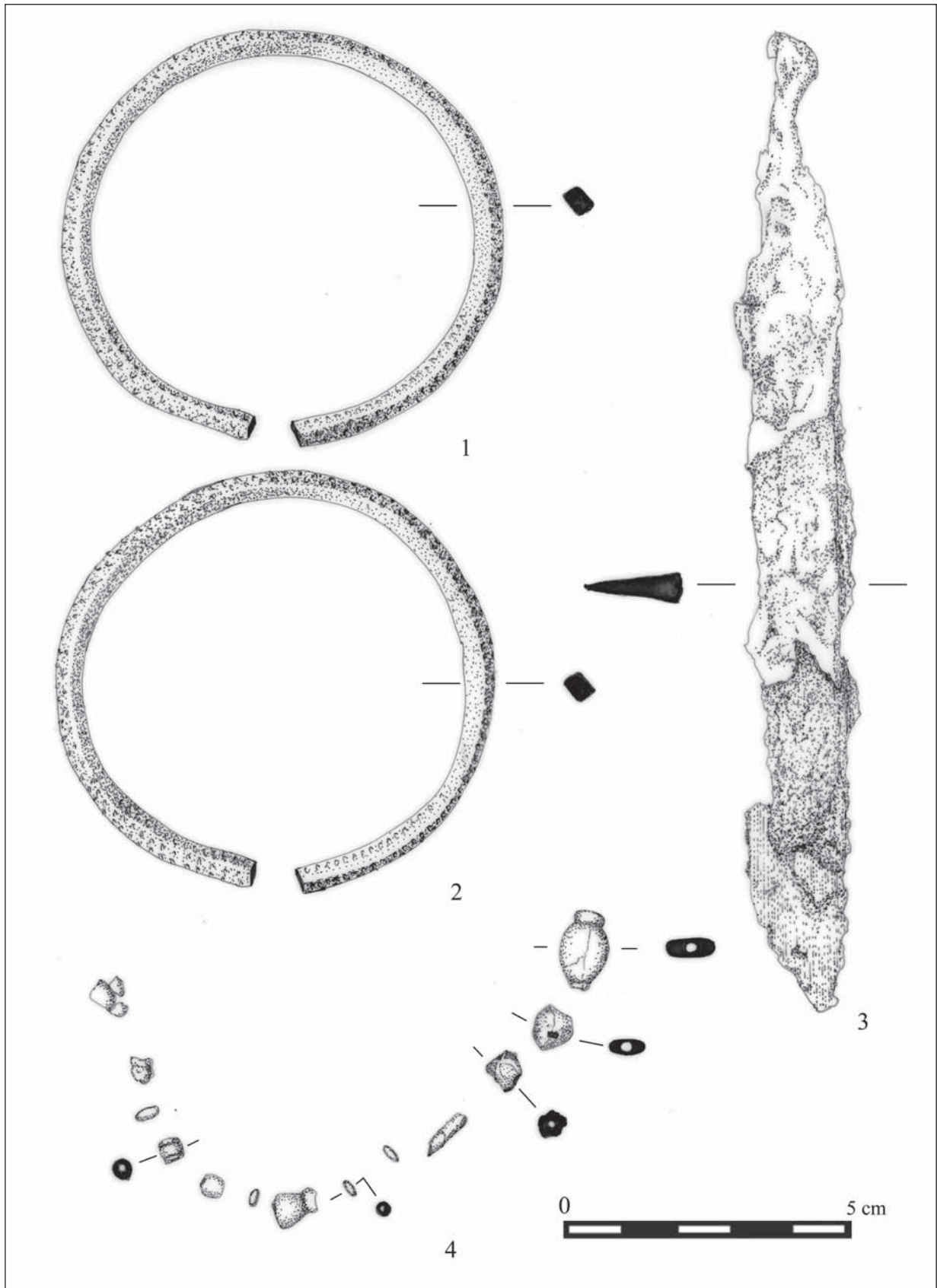
Die Studie macht einige der unpublizierten spätesten Gräber der spätaWARENZEITLICHEN Friedhöfe von Mezőföld (Landschaft in Osttransdanubien) bekannt. Nadelbüchsen aus Bronzeblech, Amphorenperlen, Ohrring mit einfachem oder mehrfachem S-Ende, oder mit spiralförmigem Anhänger, Spiralfingerring und Schildchenfingerring mit kleinem ovalem Zierfeld aus den weiblichen Gräbern sind die alterskennzeichnende Fundstücke des ersten Drittels/Hälfte des 9. Jahrhunderts. In den Männergräbern erschienen schon in der zweiten Hälfte des 8. Jahrhunderts die zweiteiligen gegossenen Bronze Hauptriemenzungen mit Kreislappenranke-Verzierung. Die Gürtelbeschläge ohne Verzierung oder mit gravierten-punzierten Palmetten, manchmal auch mit Lilien-Verzierung, deuten aber auf das Ende des 8. Jahrhunderts und auf den Beginn des 9. Jahrhunderts hin. Es fehlen aber die Fundstücke aus Mezőföld von dem zweiten Drittel/Mitte des 9. Jahrhunderts bis zur magyarischen Landnahme (Wende vom 9. zum 10. Jahrhundert), die wir aus Südtransdanubien, bzw. aus dem Einzugsgebiet von Mosaburg/Zalavár, und aus Westtransdanubien kennen.

Die materielle Kultur und die Bestattungsbräuche von Mezőföld im 9. Jahrhundert zeigen mit dem spätesten, aus dem 9. Jahrhundert stammenden Fundhorizont aus der großen ungarischen Tiefebene mehr Übereinstimmung, als mit den karolingerzeitlichen Grabbeilagen aus West- und Südtransdanubien. In Mezőföld setzte sich die direkte Wirkung der karolingischen Zentren nicht durch, somit können wir in diesem Gebiet mit dem beharrlichen, konservativen Weiterleben der awarenzeitlichen materiellen Kultur und der Bestattungsbräuche bis zur Mitte des 9. Jahrhunderts rechnen.

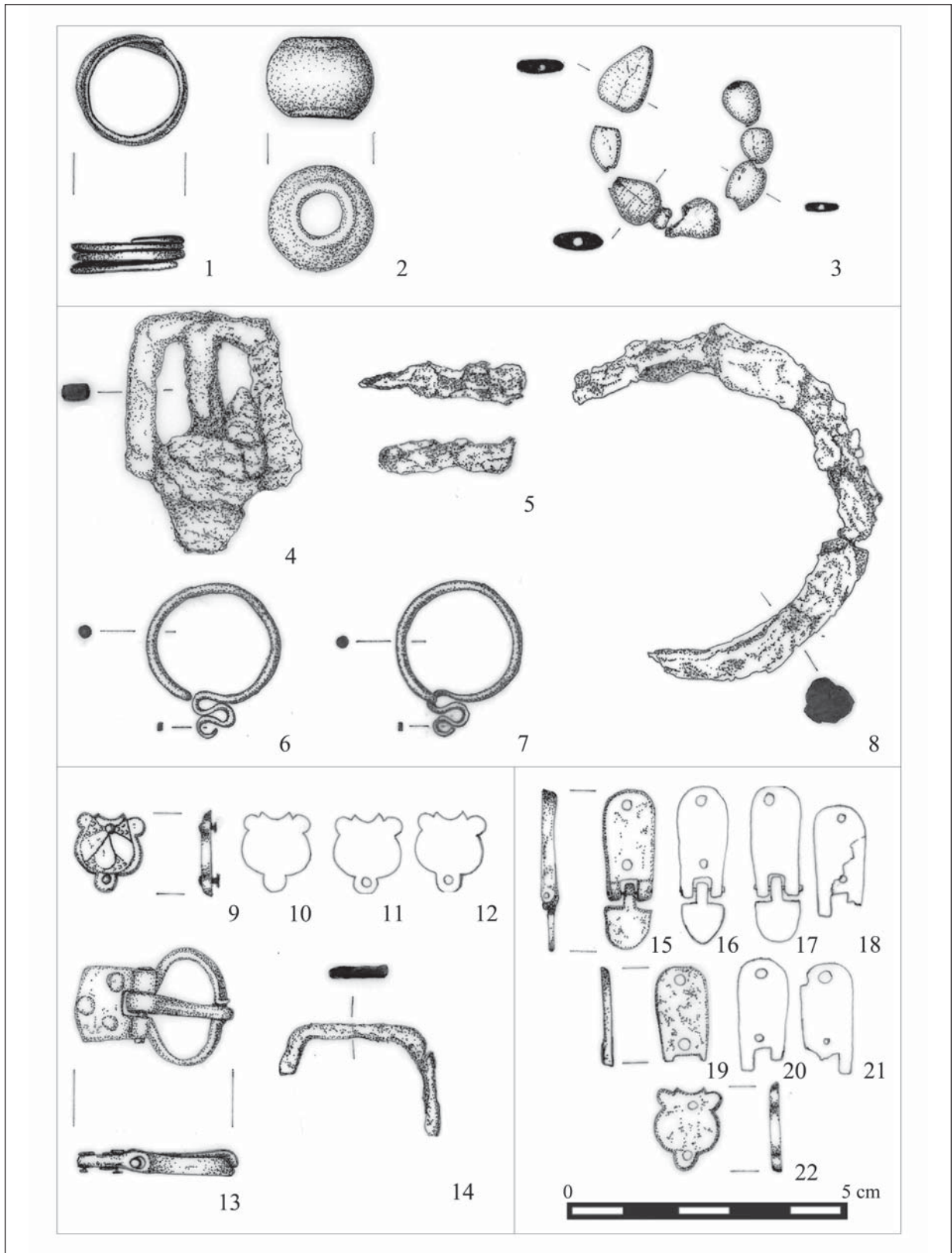


1. kép. 1: 8. századi temetők a Mezőföldön; 2: A 9. század első harmadában-felében is használt késő avar kori temetők

Abb. 1. 1: Gräberfelder von Mezőföld im 8. Jahrhundert; 2: Spätawarenzeitliche Gräberfelder, die auch im ersten Drittel-Hälfte des 9. Jahrhunderts benutzt wurden

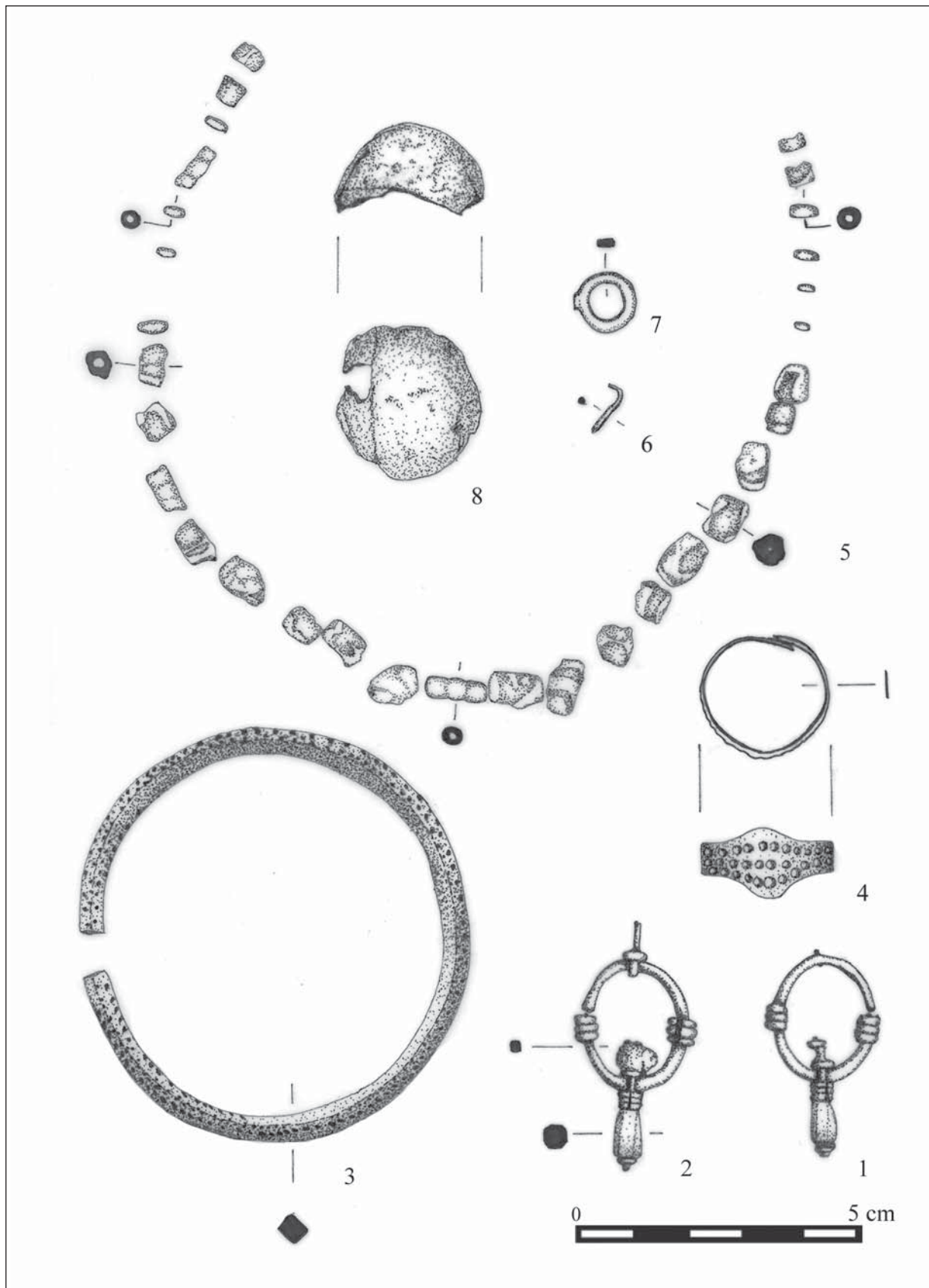


2. kép. Bakonycsérnye-Kun B. utca 108. sír leletei  
Abb. 2. Die Fundstücke von Bakonycsérnye-Kun B. utca Grab 108

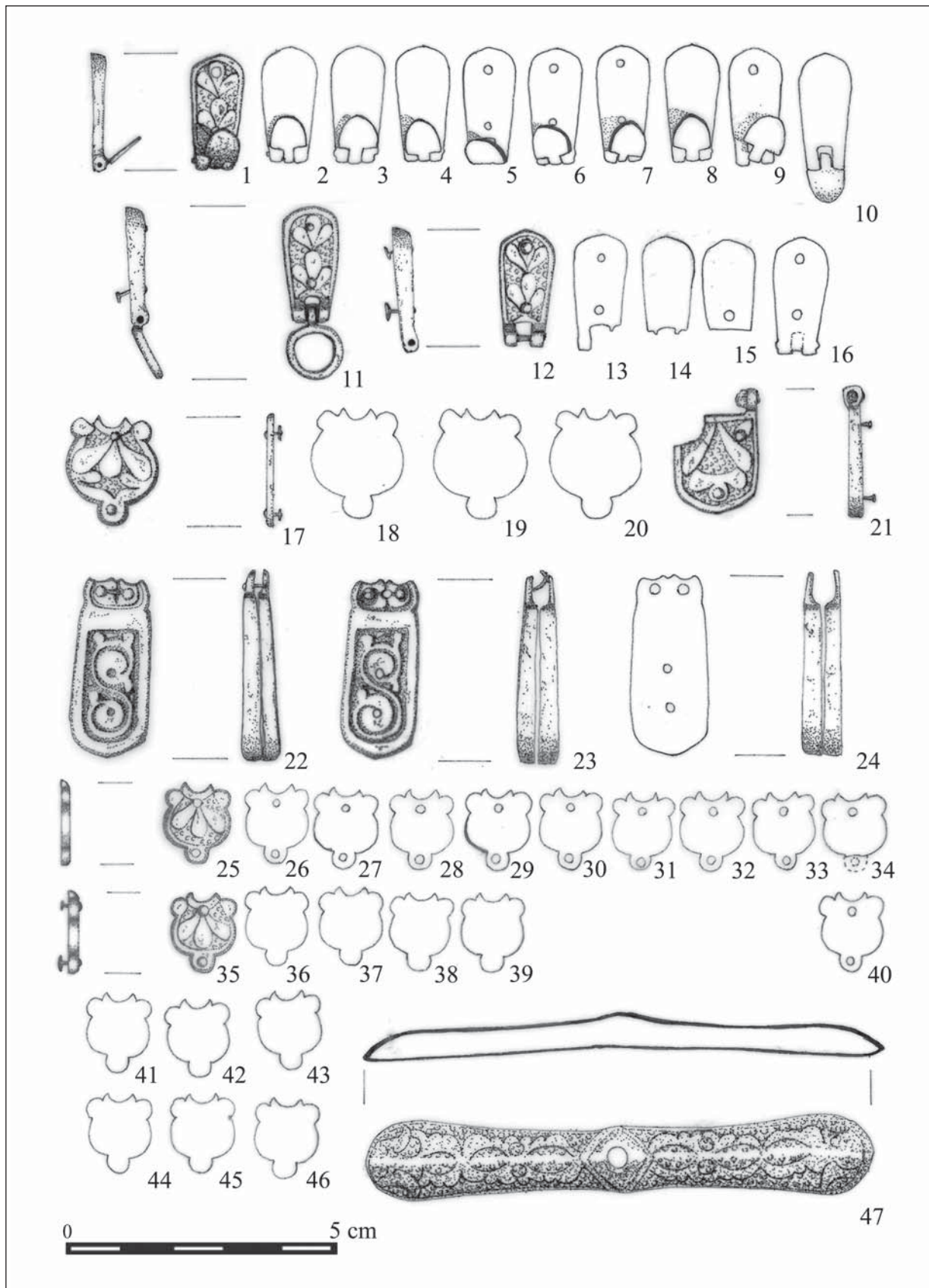


3. kép. 1–3: Bakonycsérnye-Kun B. utca 109. sír leletei; 4–8: Úrhida-Arany J. utca 103. sír leletei; 9–14: Dunaújváros-Simonyi dűlő 361. sír leletei; 15–22: Dunaújváros-Simonyi dűlő 365. sír leletei

Abb. 3. 1–3: Die Fundstücke von Bakonycsérnye-Kun B. utca Grab 109; 4–8: Die Fundstücke von Úrhida-Arany J. utca Grab 103; 9–14: Die Fundstücke von Dunaújváros Grab 361; 15–22: Die Fundstücke von Dunaújváros Grab 365

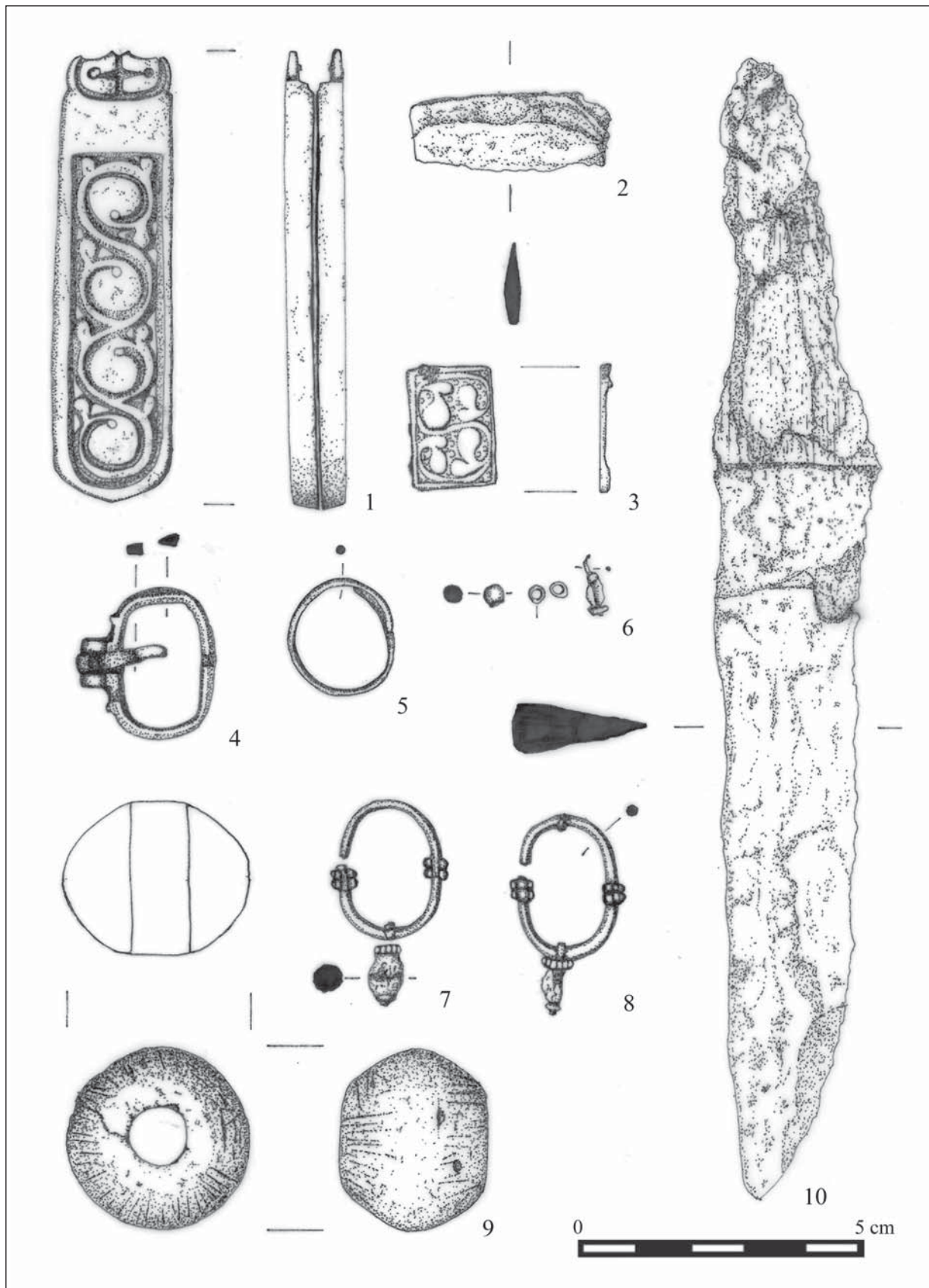


4. kép. Úrhida-Arany J. utca 96. sír leletei  
Abb. 4. Die Fundstücke von Úrhida-Arany J. utca Grab 96

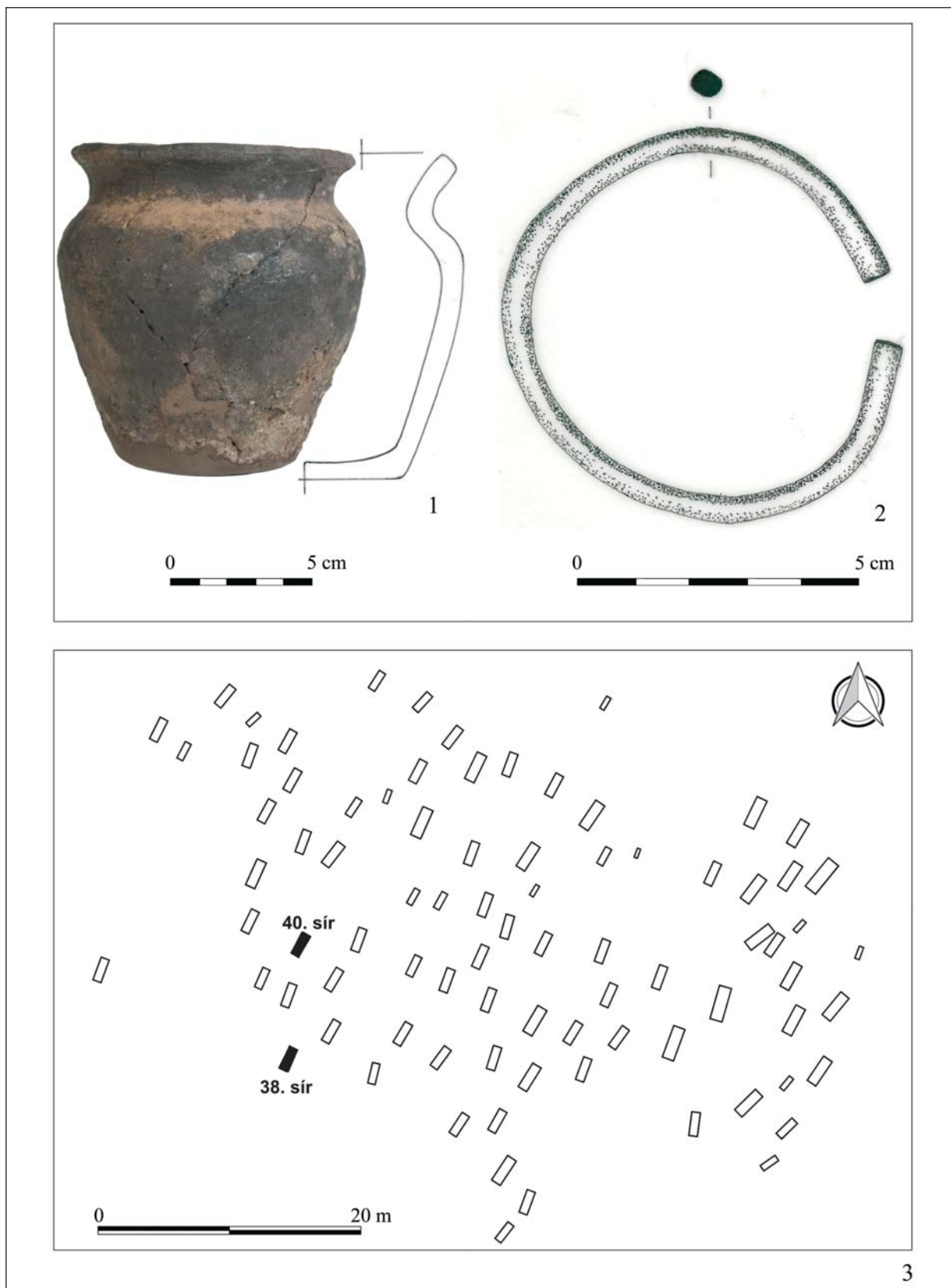


5. kép. Besnyő-Fácános 38. sír leletei  
 Abb. 5. Die Fundstücke von Besnyő-Fácános Grab 38

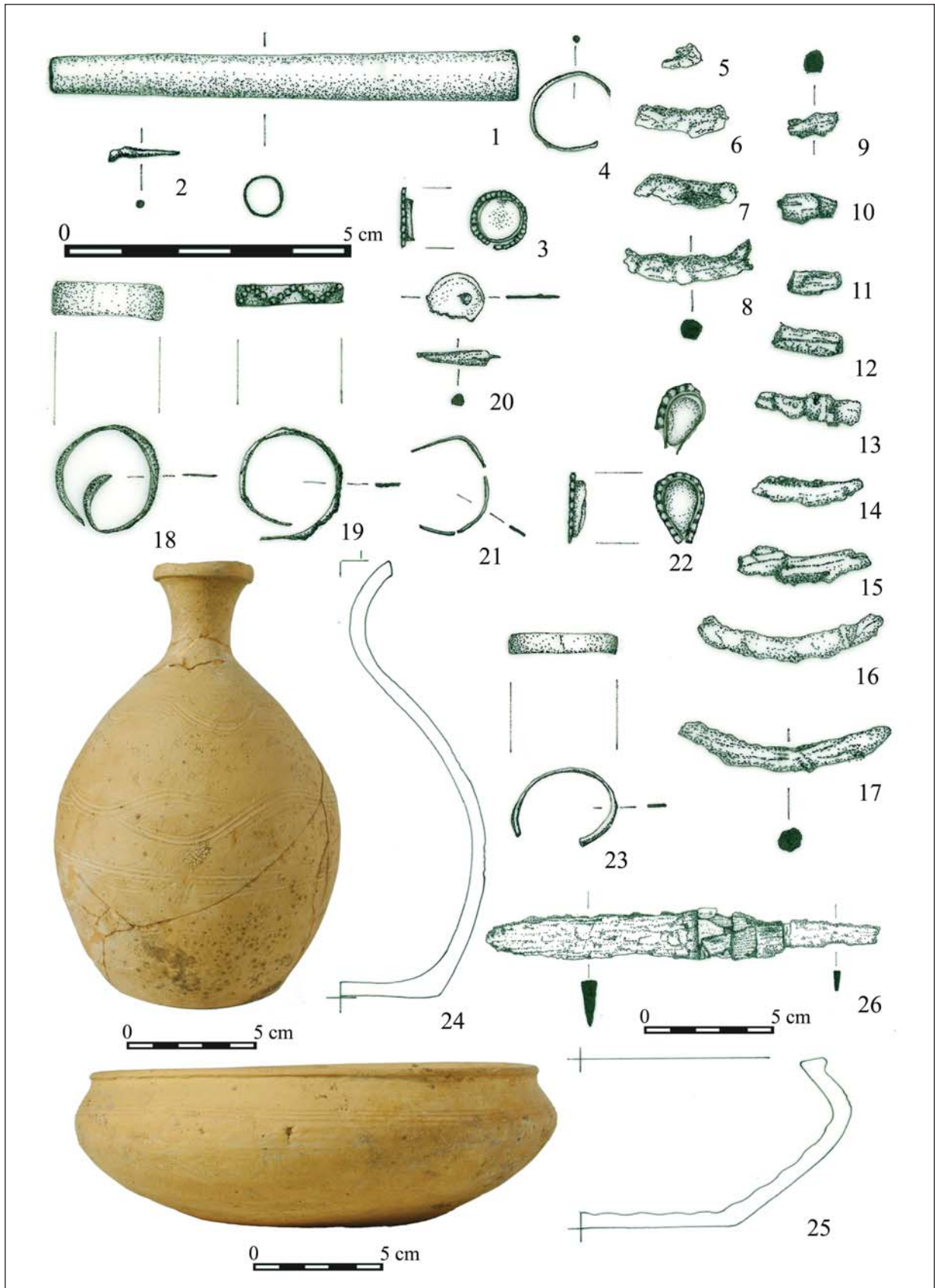




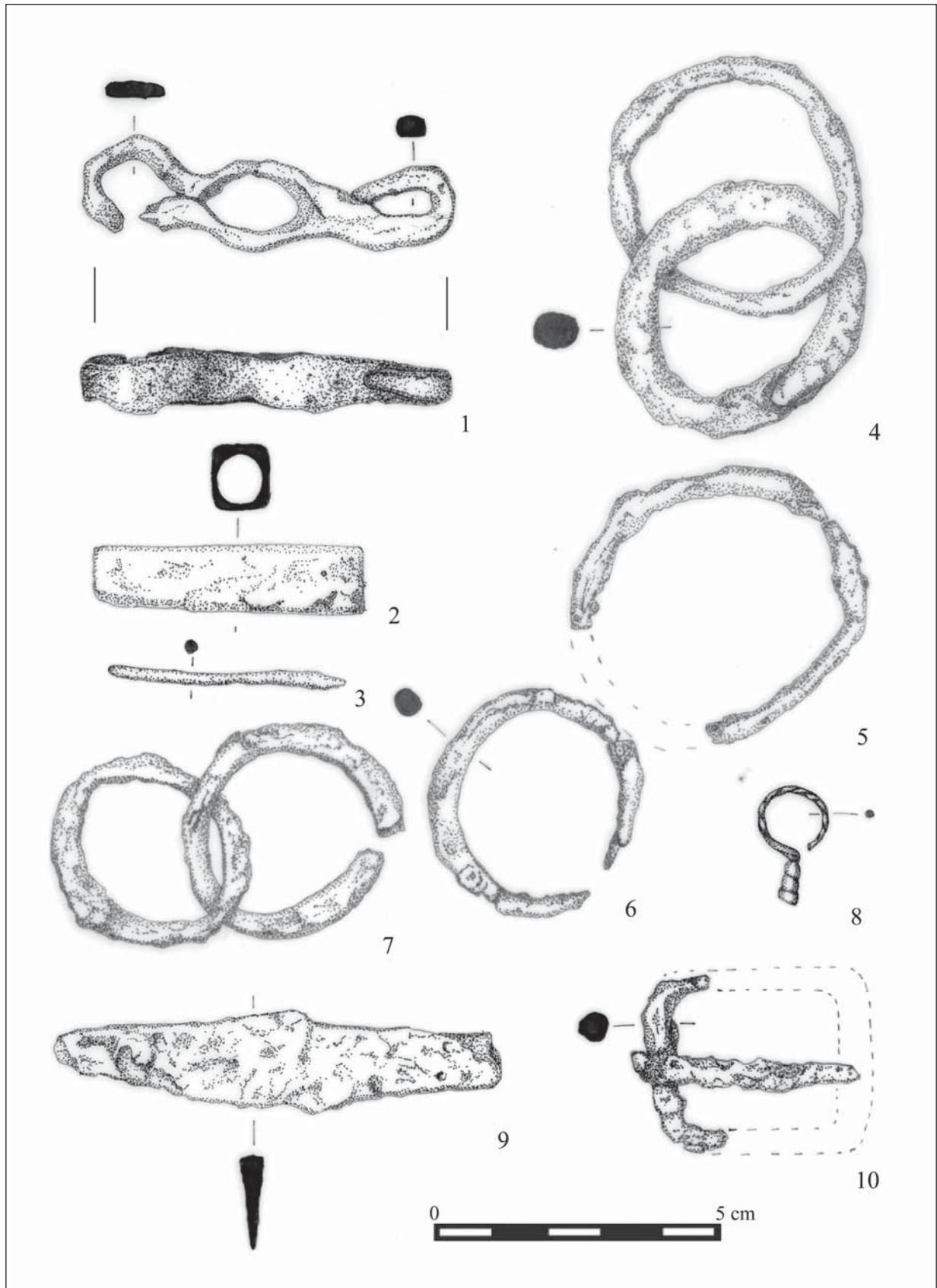
6. kép. Besnyő-Fácános 38. sír leletei  
Abb. 6. Die Fundstücke von Besnyő-Fácános Grab 38



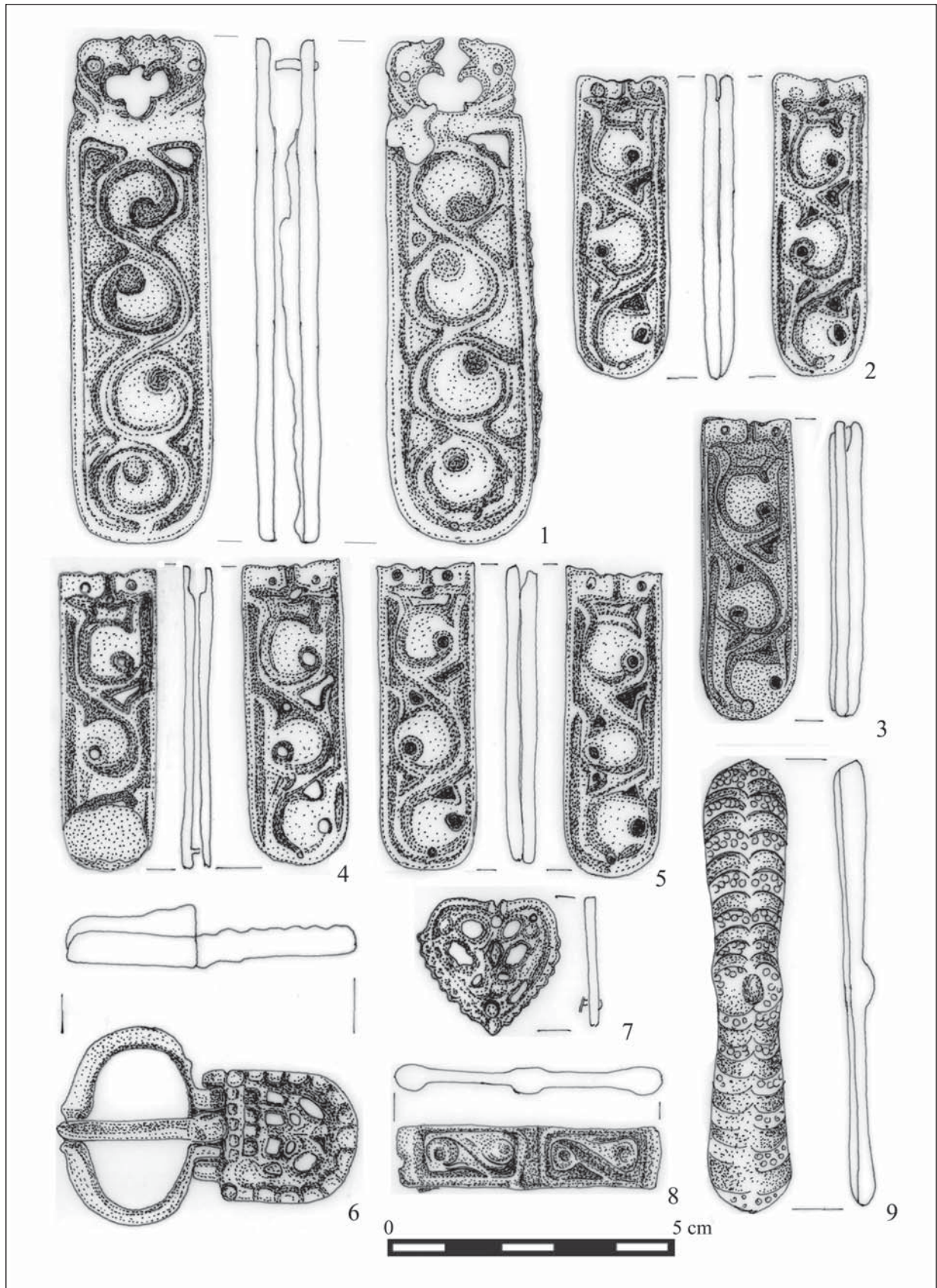
7. kép. 1–2: Besnyő-Fácános 38. sír leletei; 3: Besnyő-Fácános temető térképe a 38. és 40. sírral  
 Abb. 7. 1–2: Die Fundstücke von Besnyő-Fácános Grab 38; 3: Karte von Gräberfeld Besnyő-Fácános mit den Gräbern 38 und 40



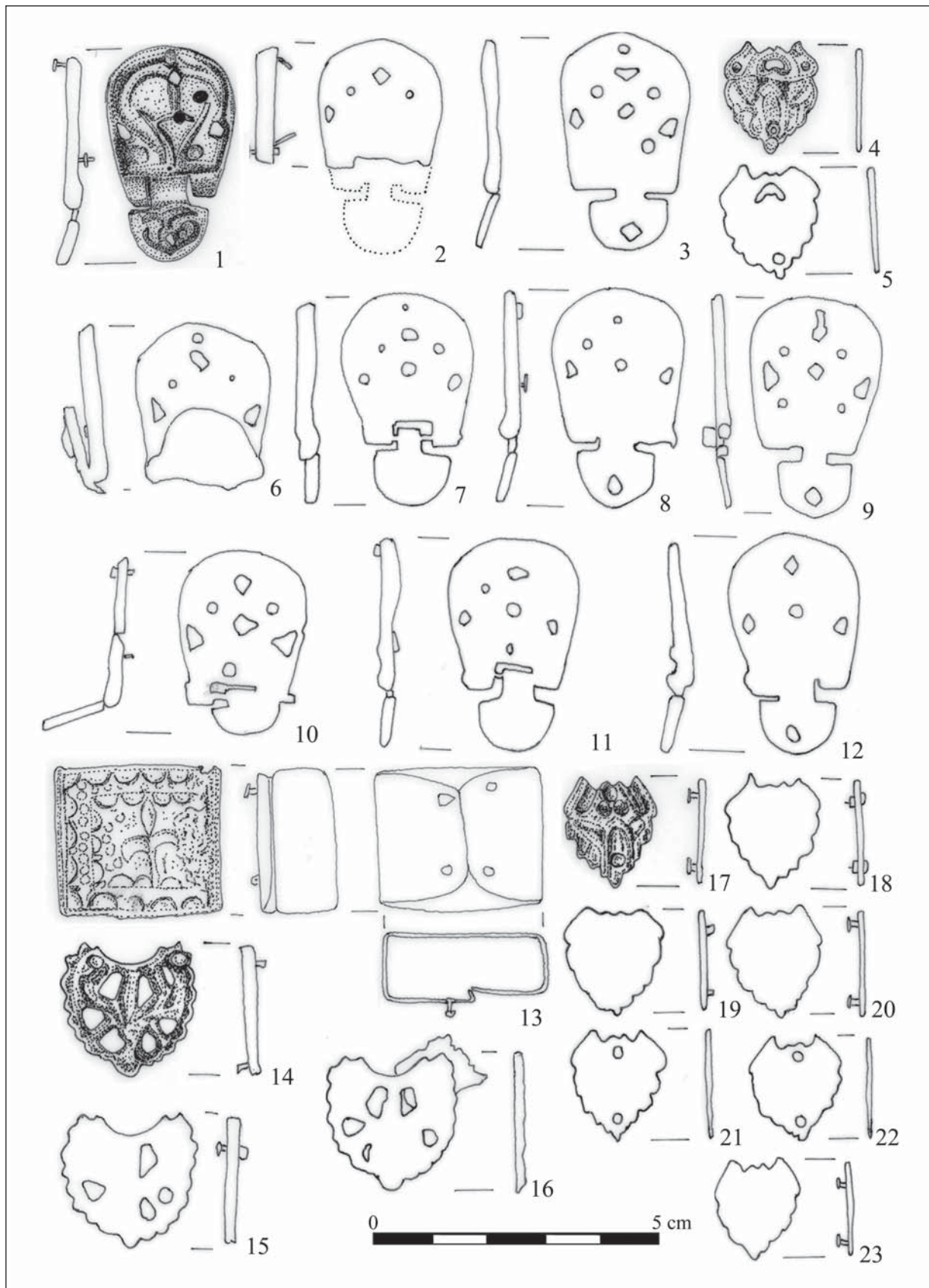
8. kép. Besnyő-Fácános 40. sír leletei  
Abb. 8. Die Fundstücke von Besnyő-Fácános Grab 40



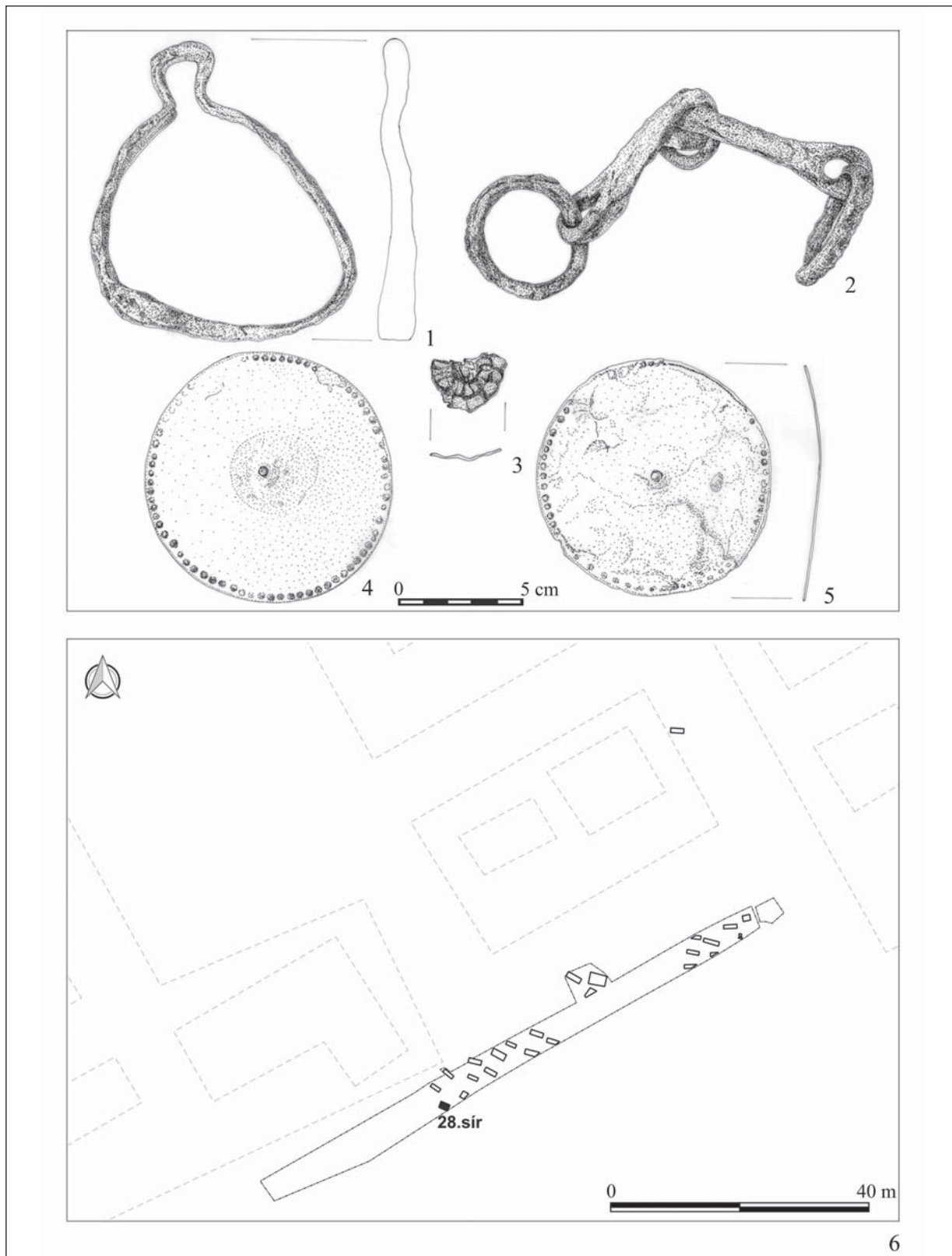
9. kép. Előszállás-Öreghegy 2014/16. sír leletei  
 Abb. 9. Die Fundstücke von Előszállás-Öreghegy Grab 2014/16



10. kép. Nagyvenyim-Munkácsy utca–Fűzfa utca 28. sír leletei  
Abb. 10. Die Fundstücke von Nagyvenyim-Munkácsy utca–Fűzfa utca Grab 28

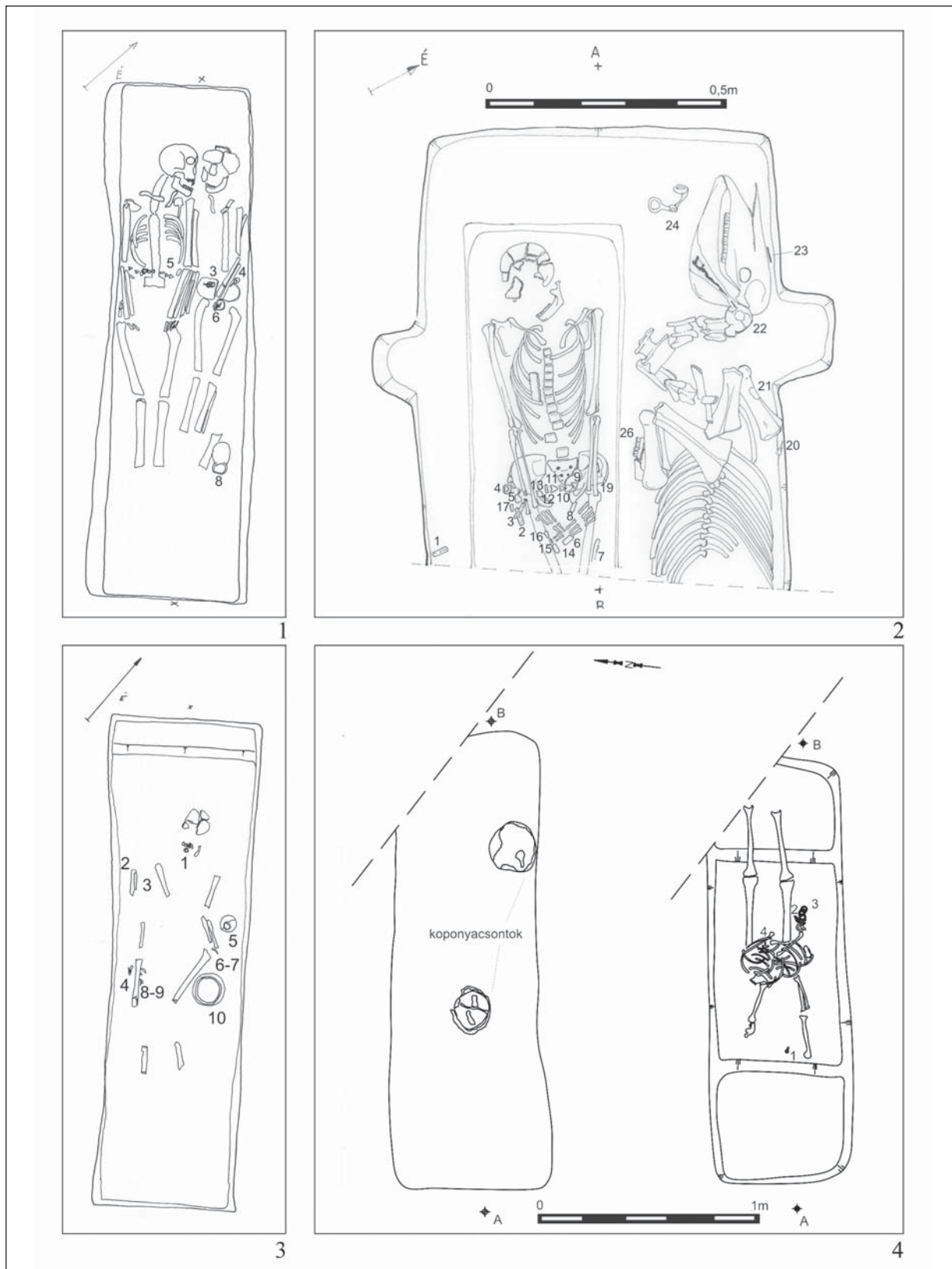


11. kép. Nagyvenyim-Munkácsy utca–Fűzfa utca 28. sír leletei  
 Abb. 11. Die Fundstücke von Nagyvenyim-Munkácsy utca–Fűzfa utca Grab 28



12. kép. 1–5: Nagyvenyim-Munkácsy utca–Fűzfa utca 28. sír leletei; 6: Nagyvenyim-Munkácsy utca–Fűzfa utcai temető térképe a 28. sírral

Abb. 12. 1–5: Die Fundstücke von Nagyvenyim-Munkácsy utca–Fűzfa utca Grab 28; 6: Karte von Gräberfeld Nagyvenyim-Munkácsy utca–Fűzfa utca mit dem Grab 28



13. kép. 1: Besnyő-Fácános 38. sír; 2: Nagyvenyim-Munkácsy utca–Fűzfa utca 28. sír;

3: Besnyő-Fácános 40. sír rajza; 4: Előszállás-Öreghegy 2014/16. sír

Abb. 13. 1: Besnyő-Fácános Grab 38; 2: Nagyvenyim-Munkácsy utca–Fűzfa utca Grab 28;

3: Besnyő-Fácános Grab 40; 4: Előszállás-Öreghegy Grab 2014/16

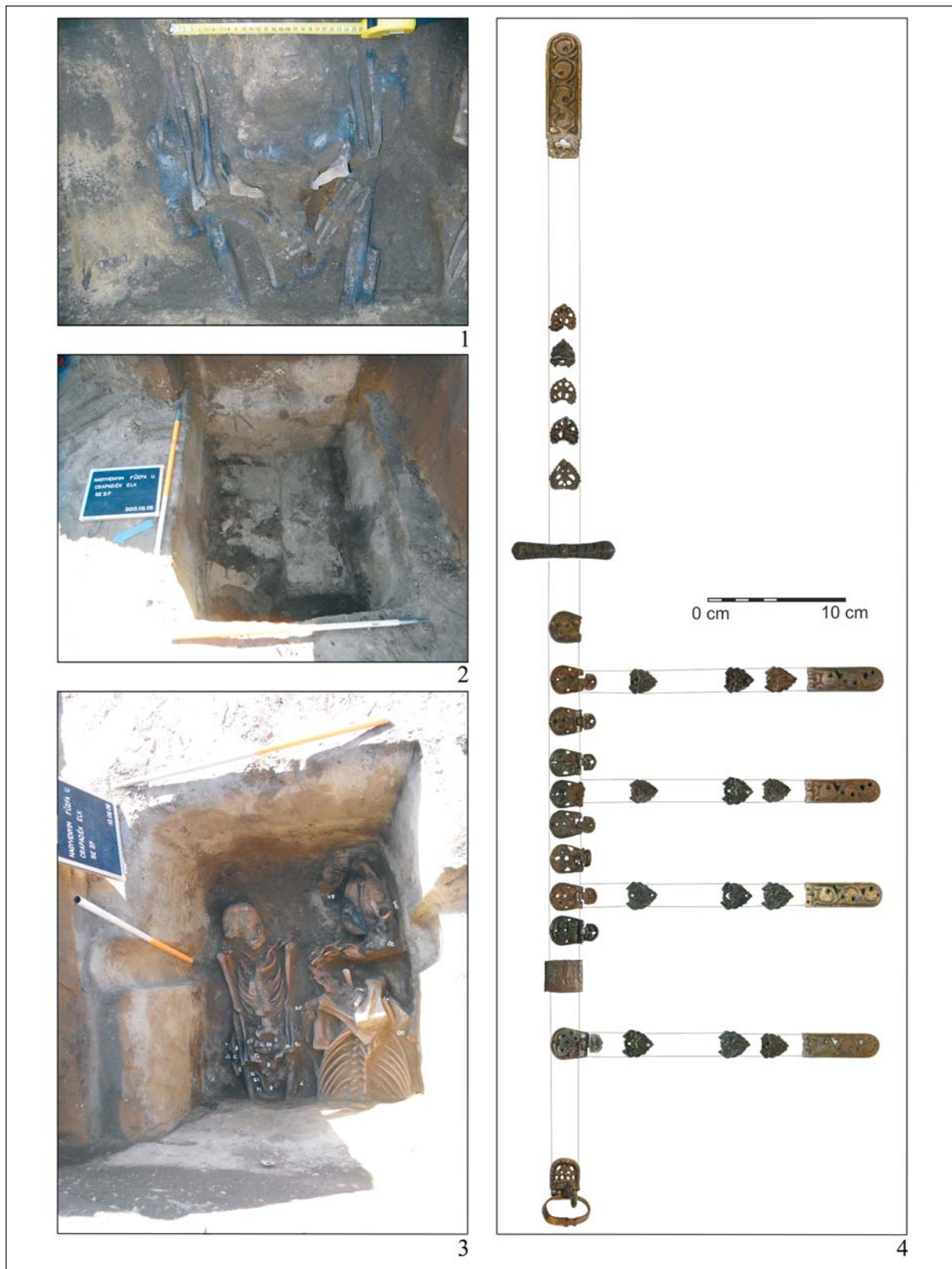




14. kép. Úrhida-Arany J. utca 103. sír. 1: Sírfotó; 2: S-végű karika a koponya jobb oldalán; 3: Vas övcsat és vaskarika a deréknál, illetve a bal combnyakon belül; 4: Vas tűzcsiholó a bal combcsonton belül  
Abb. 14. Úrhida-Arany J. utca Grab 103. 1: Das Foto des Grabes; 2: Ohrring mit S-Ende an der rechten Seite des Kopfes; 3: Eisenschnalle und Eisenring an der Taille; 4: Feuerstahl an der Innenseite des linken Schenkel



15. kép. 1: Úrhida-Arany J. utca 96. sír; 2–4: Besnyő-Fácános 40. sír; 5: Besnyő-Fácános 38. sír;  
 6: Dunaiújtárs-Simonyi dűlő 361. sír; 7: Dunaiújtárs-Simonyi dűlő 365. sír  
 Abb. 15. 1: Úrhida-Arany J. utca Grab 96; 2–4: Besnyő-Fácános Grab 40; 5: Besnyő-Fácános Grab 38;  
 6: Dunaiújtárs-Simonyi dűlő Grab 361; 7: Dunaiújtárs-Simonyi-dűlő Grab 365



16. kép. Nagyvenyim-Munkácsy utca–Fűzfa utca 28. sír. 1: Az övgarnitúra korróziónyomai; 2: Fázisfotó a koporsó kirajzolódó kontúrjával; 3: A lovassír fényképe; 4: Az övgarnitúra rekonstrukciója

Abb. 16. Nagyvenyim-Munkácsy utca–Fűzfa utca Grab 28. 1: Die Spuren von Korrosion des Gürtelgarniturs; 2: Foto mit der Kontur des Sarges; 3: Das Foto des Reitergrabes; 4: Die Rekonstruktion des Gürtelgarniturs



17. kép. Az Úrhida-Arany J. utcai temető térképe a 96. és a 103. sírral  
 Abb. 17. Karte von Gräberfeld Úrhida-Arany J. utca mit den Gräbern 96 und 103