

## VÖRS-MAJORI-DÜLŐ 10–11. SZÁZADI TEMETŐJE

HEGYI BORBÁLA\* – KÖLTŐ LÁSZLÓ\*\*

*Absztrakt: 1999-ben Vörsön, a Majori-dűlőben kialakított lakótelkek közművesítése során, vízvezeték-árok ásása közben csontvázak kerültek elő. A közel 5000 m<sup>2</sup> kiterjedésű területen 2002 áprilisáig több szakaszban elvégzett feltárás során 404, a 10–11. századra keltezhető sír került elő. A tanulmány az eddig közöletlen, ám teljesen feltárt temető leletanyagáról és használati időrendjéről kívánja összefoglalóan ismertetni az előzetes eredményeket.*

*Kulcsszavak: Somogy megye, Vörs-Majori-dűlő, honfoglaláskor*

## BEVEZETÉS

Vörs község közigazgatásilag Somogy megyéhez tartozik, annak északnyugati csücskében található. Természetföldrajzilag a Kis-Balaton-medence és a Marcali-hát találkozásánál fekszik, a Balaton délnyugati sarkától mintegy 3,5 km-re délre (1. kép 1).

A lelőhely, valamint a régió földrajzi adottságait a Kis-Balaton közelsége határozta meg a történelmi időkben és napjainkban egyaránt. A 19. század elejéig a Kis-Balaton szervesen hozzátartozott a Balatonhoz, annak egy öblét képezte. Azonban a több méteres vízszintingadozás megszüntetését célzó, 1820 és 1921 között végzett vízszabályozási munkálatok következményeként a Balaton-öböl jelentősen átalakult, így a 18. században még 500 km<sup>2</sup>-nyi öböl, valamint az azt körülvevő 100 km<sup>2</sup>-nyi mocsaras terület gyakorlatilag eltűnt.<sup>1</sup> Ennek az eredetileg lápos-mocsaras területnek a valamikori meglétét híven tükrözi a

környék növényvilága és talajminősége. A nádasok és az úgynevezett keskenylevelű gyékényesek fajainak jelenléte, valamint az agyagbemosódásos barna erdőtalaj jellemző a területen,<sup>2</sup> mely a tárgyalt temető feltárásakor is megmutatkozott.

Az igen száraz, jelentős részben löszös, agyagos, a domb legmagasabb pontján kissé homokos talaj viszonylag rossz megfigyelési körülményeket eredményezett, a sírfoltok ritkán rajzolódtak ki. A talaj kémhatása a csontok megtartására is kedvezőtlen hatással volt, melyek sokszor kisebb-nagyobb mértékben felszívódtak.

A csontvázak jelentős része a felszínhez közel, a szántott réteg alatt jelentkezett.<sup>3</sup> A szelvények megnyesett felületén észlelhető sírfoltok között sok esetben árkolási technikával lehetett felfedezni a részben folt nélküli, részben csak a lemélyített keresztirányú árkokban megfigyelhető foltokkal rendelkező sírokat.

## A TEMETŐ SZERKEZETE

A sírok jól kivehető É–D-i irányú sorokat alkottak (2. kép). Ugyanakkor, ha a sírsorokon túl nagyobb léptékkel szemléljük a temető egészét, csoportok is

elkülöníthetőek. A sírmező középső részén felfedezhető egy sűrűsödés, amelyet lazább szerkezetű kisebb sírcsoportok, tömbök vesznek körbe északi,

\* Szegedi Tudományegyetem BTK, Régészeti Tanszék, H-6722 Szeged, Egyetem u. 2. [borbala.hegyi85@gmail.com](mailto:borbala.hegyi85@gmail.com)

\*\* Rippel-Rónai Megyei Hatókörű Városi Múzeum, H-7400, Kaposvár, Fő u. 10. [koltolaszlo48@gmail.com](mailto:koltolaszlo48@gmail.com)

<sup>1</sup> ÉVEZREDEK ÜZENETE 1996, 9.

<sup>2</sup> KISTÁJKATASZTER 2010, 433–436.

<sup>3</sup> Az elpusztult sírok száma négy-öt lehetett a helyszíni megfigyelések szerint.

keleti és nyugati oldalról. Ezeknek a sírcsoportoknak az egymástól való látszólagos elkülönülése azonban

a sírsorok rendszerét nem bontja meg, hanem a sorok az esetleges távolságok ellenére folytatódnak.

## TEMETKEZÉSI SZOKÁSOK

### A SÍRGÖDRÖK FORMÁJA

A sírgödrök zömmel szabályos téglalap vagy lekerekített sarkú téglalap, ritkábban ovális alakúak voltak. Itt azonban vissza kell utalnunk arra, hogy a sírfoltok a talajtani adottságok miatt gyengén vagy egyáltalán nem jelentkeztek, tehát a gödrök alakját illetően nem lehet érdemi tendenciát kimutatni.

A sírok tájolása a kor szokásainak megfelelően Ny–K vagy ÉNy–DK. Ellentétes tájolást egy esetben találni, a 300. zsugorított temetkezés K–Ny-i irányítású volt (3. kép). Az antropológiai meghatározás szerint ez egy 60–70 év körüli nő melléklet nélküli sírja volt, amely a temető legszélén, annak az északi csücskében helyezkedett el. Mindezek a tényezők utalhatnak arra, hogy az egyén valamilyen értelemben kirekesztett tagja volt a közösségnek.<sup>4</sup>

### KOPORSÓNYOMOK, A VÁZAK HELYZETE

Koporsónyomot mindössze 1-3 esetben lehetett valószínűsíteni a temetőben, viszont sok esetben jól kivehető volt a lepelbe csavarás szokása. Erre a vázcsontok szoros tartásán kívül a textilmaradványok is utalhatnak, például a karperecek külső felületén megmaradt, laza szövésű vászon formájában. A lepelbe csavart csontvázaknál olykor a láb vagy a fej irányában összeszűkül a sírgödör, néhány esetben az egész test vonalában szűkre szabták a gödröt.

Az elhunytak testhelyzetének elemzése szempontjából 325 sír volt értékelhető, ami a sírok 80,25%-át jelenti. Általános a csontvázak háton fekvő, nyújtott helyzete. Három esetben zsugorított temetkezést (46., 49., 300. sír), két esetben pe-

dig jobb oldalára fektetett halottat (158., 186. sír) lehetett megfigyelni. A 46. sír egy préselt rozetákkal eltemetett fiatal lány volt, öt jobb oldalára fektették, kezét az ölébe helyezték, lábát pedig teljesen felhúzták. A 49. sír egy kisebb gyermek vázát rejtette, akit a bal oldalára fektettek, s arcát félig a föld felé fordították. Karjai a testéhez simulóan, szorosan feküdtek, lábait pedig teljesen felhúzták. Melléklete nem volt. Ide tartozik a fent említett 300. sír is. Ezt a halottat is a jobb oldalára fordították, illetve a karjait a mellkasa elé hajlították. A 158. és 186. sírban a halott jobb oldalára fektetett helyzetben feküdt, mindkettő melléklet nélküli gyermeksír volt. Mindenképpen figyelemre méltó, hogy ha térképe vetítjük az eddig felsorolt sírok elhelyezkedését, látható, hogy a zsugorítottak közül kettő, illetve a jobb oldalukra fektetettek is szomszédai voltak egymásnak (3. kép).

Karhelyzetek tekintetében leggyakoribb a test mellett kinyújtott helyzetben fekvő két kar volt, azonban szintén gyakori volt a medencére hajlított egyik vagy mindkét kar is. Ritkábban derékszögben a hasra hajlították az egyik vagy mindkét kart, valamint ritkán előfordult a vállhoz felhajlított kar, az úgynevezett *orans* tartás is. A karhelyzetek gyakran összefügghetnek a lepelbe csavarással, hiszen a minél szorosabb összecsavarást segítették elő azzal, hogy a medencére hajlították az elhunyt kezét, vagy esetenként éppen a szoros csavarás következtében szorultak a test mellé vagy elé a karok.

A lábak helyzeténél szintén a nyújtott változat a jellemző. Ezen kívül elenyésző számban előfordult, hogy az egyik láb kissé felhúzva (14 eset), vagy mindkét láb egy irányba felhúzva (enyhén zsugorított, 7 eset) feküdt. A legritkább azonban a V-alakban elhelyezkedő lábak előfordulása volt ebben a temetőben (4 eset).

<sup>4</sup> TETTAMANTI 1975, 93.

TREPANÁLT KOPONYÁK<sup>5</sup>

Vörs-Majori-dűlőben 13 esetben fordult elő trepanált koponya (3. kép). Ebből 11 esetben jelképes, egy-egy esetben sebészi trepanáció, illetve a kettő együttes alkalmazása volt megfigyelhető. Ha nemek és életkorok tükrében vizsgáljuk ezeket (1. táblázat), elmondható, hogy többségében férfiakon végezték el ezt a műveletet, ezen belül is az idősebb korosztály körében figyelték meg gyakrabban. A legfiatalabb trepanáción átesett egyén 25–35 éves volt, de többnyire 40–50 éves vagy ennél idősebb életkorúak között fordult elő a trepanáció. Négy női koponyán jelképes trepanáció látható, melyek között a legfiatalabb egy 20 évesnél idősebb nő volt, míg a többiek 30–40 évesek és ennél idősebbek voltak.

A 13 sírból hat vagy hét sír<sup>6</sup> melléklet nélküli volt. A trepanált koponyájú férfi sírokban csak két esetben volt leletanyag; az egyikben (7. sír) vascsi-

holót, nyílhegyeket és szíjelosztó veretet találunk (13. kép), míg a másikban (385. sír) egy teljes íjászfelszereléssel eltemetett egyén feküdt. Ez utóbbin jókora sebészi trepanáció látszik, amelyet jóval túléltszenvedője.<sup>7</sup> A 102. sírban nyugvó, mind jelképes, mind sebészi trepanáción átesett egyént melléklet nélkül bocsátották a túlvilágra. A női sírok mind egyikében találtak leletet; nyitott, pödrött és S-végű karikákat egyaránt, egy esetben vastag bronz huzalgűrűt, illetve a 429. sírban vaskést, árat, egy tűtartót és egy igen kopott, valószínűleg római érmet.

Ezekből az adatokból az tűnik ki, hogy a közösségben a társadalmi ranggal vagy anyagi gazdagsággal feltehetőleg nem függött össze a trepanáció végrehajtása, továbbá sem nemenkénti, sem etnikai elkülönítésre nem utal a meglétük. Ezek a sírok inkább a temető periférikus részein mutathatók ki, a temető belső részéről szinte teljesen hiányoznak; mindazonáltal a sírsorok rendjébe illeszkednek, attól nem különülnek el.

## A LELETANYAG

A 404 sírből 121, azaz 29,9%-nyi tartalmazott valamilyen leletanyagot (4. kép). Ezek között mellékletes férfi sír 34 volt (a mellékletes sírok 28%-a, az összes férfi sír 24,4%-a), női 55 (a mellékletes sírok 45%-a, az összes női sír 46,6%-a), a gyermeksírok<sup>8</sup> közül 17 (a mellékletes sírok 14%-a, az összes gyermeksírról 14,7%-a), a nem meghatározható nemű sírok közül pedig 12 (a mellékletes sírok 9,9%-a, az összes nem meghatározható 37,5%-a).<sup>9</sup>

A nők esetében a leletanyagot szinte kizárólag az ékszerek és a viselet elemei teszik ki, míg a férfiaknál a viseleti elemeken kívül legalább ugyanolyan arányban vannak használati eszközök, illetve fegyverek, utóbbiak minden esetben az íjászfelszerelés részei.

## PÉNZÉRMÉK

A 213. számú sírban két itáliai ezüstpénzt találtak (13. kép 2–4): az egyik II. Lothar, a másik pedig Verona város 10. század első negyedére datálható pénze volt.<sup>10</sup> Mindkettő átfúrva, a mellékleten helyezkedett el, tehát minden valószínűség szerint ruhára varrták fel őket. Az embertani meghatározás szerint egy 16–18 év közötti fiatal lány ruháját díszítették, akinek sírjából más melléklet nem került elő.

A 429. sírban, mint fentebb említésre került, egy nagymértékben kopott római érme látható napvilágot az ott felsorolt mellékletekkel együtt.

<sup>5</sup> Az embertani anyag elemzését Bernert Zsolt végezte el: BERNERT 2004; BERNERT–WÉBER 2005.

<sup>6</sup> Egy férfi koponyát nem lehetett sírhoz kötni, így nem zárható ki, hogy volt leletanyaga.

<sup>7</sup> BERNERT–WÉBER 2005, 8.

<sup>8</sup> A gyermekek csoportjába itt a 12 éven aluli egyének értendők.

<sup>9</sup> Az embertani meghatározások tekintetében két mellékletes sírről (30. és 204. sír) a 2005-ös meghatározások között nem találni információt, a 46. számú bizonytalan volt, melléklete (préselt rozetta) alapján azonban nőnek soroltuk be, így a számítás ezt a sírt tartalmazza. 9 sírban (51., 88., 182., 193., 210., 216., 255., 264., 304., 346. sír) volt melléklet, de az eltemetett nemének eldöntésére nem nyújtanak biztos alapot (pl. karika, karperec, vaskés). Három további sír (57., 191., 205.) nemét pedig nőnek határozták meg, viszont mellékletük között nyílhegyek és tegez szerepeltek, ez utóbbi hármat a számítások nem tartalmazzák.

<sup>10</sup> CNI. VI.XXIII.6. és CNI. V.1.39.1.

## ÍJAK, NYILAK, TEGEZEK

16 sírból kerültek elő íjászfelszerelés tartozékai: nyílhegyek, tegezvasalások vagy tegezdíszítő lécek, illetve íjcsontok (5. kép). 9 sírba csak nyílhegyek kerültek, általában 1–4 darab. Többségében felnőtt férfiak sírjaiban<sup>11</sup> találták őket, de két sírban (57. és 175. sír) gyermekek mellé temettek egy-egy nyílhegyet.

A nyílhegyek alakja rombusz vagy deltoid, ezek mellett két darab villás nyílhegy is előkerült (74. és 284. sír; 14. kép).

Kiemelkedik a leletanyagból a 357. és a 385. sír íjászfelszerelése. Előbbi anyaga 2004-ben részletesen közlésre került,<sup>12</sup> míg utóbbi említés szintjén szerepel a cikkben.

A 385. számú sírban nyugvó férfi mellé tegez, íjat és két rombusz alakú nyílhegyet mellékeltek. Az íjvégek csontborításának helyzetéből fakadóan (a felső íjvégborítások az alsókhöz képest ellentétesen irányultak) esetleg lehet arra következtetni, hogy az íj temetéskor törötten került a sírba.<sup>13</sup> A vasalások töredékein kívül a tegez száját lezáró csontléc utal annak egykori meglétére, valamint egy palmettamintás ezüstcsat, mely a helyszíni ásatási megfigyelések szerint a tegezt volt hivatott rögzíteni. Tegez a fent említetteken kívül még négy sírban volt, illetve csak ebben a két kiemelt sírban utaltak közvetlenül íjakra a megmaradt csontborítások, illetve markolatlécek.<sup>14</sup>

## ÉKSZEREK ÉS VISELETI ELEMELK

## A fej ékszerei

Leggyakoribbak a karikaékszerek voltak, 60 sírban kerültek elő, egy további szórvány darabbal összesen 93 darab található a temető anyagában (15. kép). Legtöbbször egyet vagy kettőt viseltek, két esetben hármat, egy esetben pedig négyet. Minden esetben a csecsnyúlvány mellett fordultak elő, tehát funkciójukat fülbevalóként határozhat-

juk meg. Anyaguk túlnyomó többségben bronz, ritkábban ezüst. Formai tekintetben a sima, nyitott típusok dominálnak mintegy kétharmadnyi arányban, valamivel kevesebb, mint egyharmadnyi az S-végű, a pödröttek közül pedig összesen négy darab fordult elő. A 256. sírban négy darab ritka, ún. gombos végű karika került elő. Néhány esetben töredékes voltak miatt típusuk pontosabban nem meghatározható.

Térképre vetítve kitűnik, hogy míg a sima, nyitott karikák a temető egész területén megközelítőleg egyenletesen helyezkednek el, addig az S-végű karikák elsősorban a temető keleti felében koncentrálódnak, ugyanakkor a pödröttekkel együtt a temető többi, periférikus részén is fellelhetőek (6. kép). A nyitott karikák vegyesen, a temető egész területén előfordulnak, a temető szélén több ízben S-végű karikákkal együtt. Ma már tudni véljük, hogy az S-végű karikák nem szorították ki a 10. század 70-es éveitől kezdve a nyitott karikákat,<sup>15</sup> ezt a kialakult képet Vörs-Majori-dűlőben való megjelenésük és elterjedésük sem bontja meg.

Fülbevaló csak a 228. sírból került elő; a sírban nyugvó 20–25 éves nő mellől négy darab bizánci típusú öntött ezüst, szőlőfürtdíszes fülbevaló származik (6. kép; 15. kép 17–20). Ezeket a fej két oldalán találták, más melléklet ebben a sírban sem fordult elő.

A fej ékszerei közül a legjelentősebb darabok a hajfonatkorongok. A 208. sírból került elő egy aszimmetrikus korongpár (7. kép; 16. kép 1–2). Áttörték, anyaguk bronz, felületüket ónozták. Mindkettő lovat ábrázol, melyeknek a hátából életfa nő ki. Méretükben és kidolgozottságukban is eltérnek egymástól: a nagyobb darab átmérője 5,1 cm, míg a kisebbé 4,5 cm; vastagságuk alig haladja meg az 1 mm-t. Bár a motívumok elrendezése azonos, a bal oldali korongon az állat teste bemélyített sávokkal díszített, illetve maga az állatalak is áttört, nemcsak az öt körülvevő minta. A jobb oldali korong felületének kialakítása egyszerűbb, az állat teste díszítetlen.

<sup>11</sup> Az 57. számú sír a rajz és a leírás alapján gyermek lehetett, azonban embertani meghatározása alapján 30–60 éves nő. A 191. és 205. sírokra vonatkozó megjegyzést ld. a 10. jegyzetben.

<sup>12</sup> KÖLTŐ–HORVÁTH 2004.

<sup>13</sup> KÜRTI 1980, 343; B. NAGY–RÉVÉSZ 1986, 124.

<sup>14</sup> A 284., igen sekély, nyílhegyeket is tartalmazó sír mellett is találtak egy szórvány íjközépcsontot, ez valószínűsíthetően ehhez tartozhatott!

<sup>15</sup> RÉVÉSZ 2008, 402.

A Dunántúlon elenyészően ritka ez a tárgytypus, a vörsi példányokon kívül csak Győr-Malomszéki dűlőből ismerünk egy áttört korongpárt.<sup>16</sup>

A 208. számú sír halottja, egy 15–17 éves fiatal lány spirálissal kitöltött végű sodrott bronzkarperceccel (18. kép 1–2), préselt rozettákkal, valamint folytatott díszű hálószezes gyöngyökkel (17. kép 6–7) együtt viselte hajában a korongokat.

#### A nyak ékszerei

A nyak ékszerei közül nyakpercecek, lunulák, gyöngysorok, illetve levél- vagy szivalakú csüngők kerültek elő.

Nyakpercecekből összesen 6 darab látott napvilágot, öt sírból, egy pedig szórvány. Ezek közül két példány három vékony szálból sodrott (280. és 396. sír; huzal v.: 2,5–4 mm), kettő szintén három szálból sodort, de ezek a huzalok kifejezetten vastagok (233. és 415. sír; huzal v.: 6–7 mm) (16. kép 3). A 327. sír példánya és a szórvány nyakpercec is vastag szálból sodort darabok, de ezeknél a sima huzalok közé egy vékony, „filigrános” szál is sodortak, melyek a nyakpercec záródásánál bandázsolásban végződnek.

Lunula három sírból került elő (139., 240. és 396. sír), összesen öt darab. A 139. és a 240. sírban két-két darab volt. Az előbbieket egy 7–9 évesnek meghatározott gyermek kissé bolygatott váza mellől kerültek elő (17. kép 1, 3). A lunulák egy csüngős kaftánveret alsó tagjával együtt nyakláncra voltak felfűzve. E két darab eltérő típust képvisel.

A 240. sírban ugyancsak két darab volt (17. kép 4–5), ezek azonban teljesen egyformák: bronzból öntöttek, közepén, a felfüggesztés alatt három, míg a hold két csücskében egy-egy kis félgömb alakú kidomborodás látható. A félgömbök között cikkcakkminta tölti ki.<sup>17</sup> Ezek szintén egy fiatal, 4–6 évesnek meghatározott gyermek sírjából származnak, bronzból készült kaftánveretekkel, elhegyesedő végű karpereccel és pántgyűrűkkel együtt kerültek elő.

A 396. sírban egy negyedik típusú, ónozott bronz lunula volt, nagy függesztőfüllel (17. kép 13). Egy fiatal nő (15 év feletti) ékszerei közt, nyakperceccel, állatfejes és elhegyesedő végű huzalkarperceccel, üveggyöngyökkel, valamint S-végű karikákkal együtt került elő.

Gyöngyök 12 sírból kerültek elő (17. kép 6–11). A hálószezes üveggyöngyök, ezüst- illetve aranyfóliás rúdgyöngyök, valamint spirális alakban folytatott díszű hengeres gyöngyök a leggyakrabban megjelenő típusok. Kiemelendő a 415. sír 266 darab ezüst- és aranyfóliás, egy- és kéttagú gyöngyökből álló gyöngysora, melyet tulajdonosa nyakperceccel együtt viselt.

Csőrgő a 157. számú sírból került elő (17. kép 8). Bronzból öntött darab, alján bevágás látható, közepén egy vékony bekarcolás fut végig vízszintesen.

Nyakban hordott további csüngőre négy sírban találtunk példát. A 139. és 264. sír esetében csüngős kaftánveretek alsó tagjait másodlagosan használták fel (17. kép 2). A 73. és 182. sírban nagyobb darab, bronzból készült levél alakú csüngők szerepeltek a nyak díszeként. A 182. női sírből előkerült darab igen szép, bár kissé kopott; a belső, kidomborodó magot indaminták veszik körbe (17. kép 12).

#### A kar ékszerei

Karperec 20 sírból került elő, összesen 28 darab (9. kép). Legnagyobb arányban a bronz, gyakran ónozott felületű, állatfejes karperecek, valamint a szintén bronzból készült, kerek átmetszetű, elhegyesedő végű huzalkarpercecek képviselték magukat. Ezen kívül két-két sírban sodrott, spirálisban végződő és pödrott végű, díszítetlen bronz lemezkarpercec került elő.

A karpereceket e közösség tagjai általában egyesével viselték, 8 sírban párosával szerepeltek. Egy esetben (396. sír) az állatfejes karperec elhegyesedő végű típussal párosult (18. kép 9–10). Viselőik néhány kivételtől eltekintve (236. számú férfi sír és 240. számú gyermek sír) felnőtt nők voltak.

Gyűrű 30 sírból került elő, összesen 39 darab (10. kép). Ebből 20 sír volt női, három gyermek, négy férfi, és három nem meghatározható nemű felnőtté. Az esetek túlnyomó többségében egy-egy darabot viseltek, öt sírból kettő, két sírból pedig három darab került elő. 6 esetben nem volt egyértelműen értékelhető a viseleti helyzet. A fennmaradó 24 sírban általában a jobb kéznél találták őket, öt-öt esetben pedig a bal kézen vagy mindkét

<sup>16</sup> RÉVÉSZ 2014, 441.

<sup>17</sup> KRALOVÁNSZKY 1959, 78: 1.a. típus.

kézen megfigyelhetők voltak. Két kivétellel anyaguk bronz. Ezt a két kivételt a 264. sír üveg-, illetve a 270. sír ezüstpéldányai (18. kép 6) képezik.

Technikai kivitelezésük vegyes: a zárt, öntött karikagyűrűk, a lemezből hajlított vagy kalapált gyűrűk, valamint a huzalból hajlítottak egyaránt megjelennek. Díszítésük az öntöttek esetében rovátkolt, illetve ferdén sűrű bordákkal tagolt, melyek a sodrás mintáját utánozzák, ritkábban díszítetlenek. A lemezből hajlítottak nagyobb arányban díszítetlenek, a vízszintesen körbefutó hárombordás díszítésük közül kettő került elő ugyanazon sírból (201. sír). A korszak jellemző típusát képviseli a 339. férfi sír pontkörös díszítésű példánya (18. kép 7). Kiemelendő még a 321. női sír széles, nyitott pántgyűrűje, melynek két szélén három-három vékony borda fut körbe, melyek egy szalagfonatot vesznek közre (18. kép 8).

#### *A viselet egyéb elemei*

A temető középső területéről négy sírből (46., 79., 208., 293. sír) került elő hártavékony, ezüstlemezből préselt rozetta, valamint aranyozott ezüst, öntött, kerek ruhadísz (11. kép). A préselt rozetták mintázata a peremen és a középső kiemelkedő részen kör alakban elhelyezkedő gyöngysor vagy hét szirmú virágmotívum. Az egyik ilyen préselt rozetta viselője, egy 15–17 éves lány, a zsugorított testhelyzetek kapcsán már említett 46. számú sírban nyugodott.

Csüngős kaftánvereteket aranyozott ezüstről és bronzból is ismerünk a temető területéről (58., 79., 240., 264., 277. sír), többnyire letört kampókkal, az alsó tag nélkül, valamint a rögzítést szolgáló fülek mellett ütött lyukakkal, melyek másodlagos felhasználásra utalnak. A 240. gyermeksírból is ilyen másodlagosan felhasznált kaftánveretek felső tagjai voltak megfigyelhetők a nyakban, összesen 12 darab.

A 79. sírban egy szintén ritkán megfogható<sup>18</sup> ruhadíszítési megoldás emléke volt egy kisméretű, szíjvég alakú, aranyozott ezüst ruhaveret (19. kép 5).

Bronzból öntött, tömör, lencsefejú fülesgombok (11. kép) női és férfi sírokból egyaránt napvilágot láttak (7 sírből 8 darab), díszítésük néhány eset-

ben sugárirányban rovátkolt, azonban legtöbbjük a köznapi használatból kifolyólag meglehetősen kopott. Csak a 293. sírban fordulnak elő párosával (19. kép 6, 9 és 10), a többi esetben csak egy-egy darabot figyeltek meg, főleg a mellkason, a kulcsontnál vagy a bordák között.

A férfi viselet tipikus elemei az övcsatok (19. kép 11–12). 9 sírből kerültek elő, zömmel egyszerű, jellegtelen kerek vagy téglalap alakú vas csatkarikák. A 385. sír csatja viszont ezektől eltérő, ovális csatkarikájú példány, melynek ötszögű csattestét palmettamotívum tölti ki.

#### *HASZNÁLATI ESZKÖZÖK (12. kép)*

A 236. számú férfi sírből került elő a temető egyetlen kerámiaja (20. kép 6). A 30–35 évesnek meghatározott férfi bal lábához egy kisméretű fazekat helyeztek; korongolt, soványítása apró kavicsokkal, illetve homokkal történt, vörös színű, felületén másodlagos égetésből származó kormos, sötét foltok észlelhetők. Pereme enyhén kifelé hajlik, körben végig hornyolattal tagolták. Rövid nyaka alatt közvetlenül sűrű benyomkodások láthatóak, az edény testét pedig alsó harmadáig vékony, spirálisan futó bekarcolás díszíti. Mind forma, mind díszítés alapján az egyik leggyakrabban előforduló 10–11. századi sírkerámia-típussal van dolgunk.<sup>19</sup>

Vaskés 23 sírből jött elő, síronként egy-egy darab. Kiképzésük egyélű, hátuk egyenes, esetleg ívelt. Több példány töredékes ugyan, de sok esetben megmaradt a nyéltüske. Inkább férfiak mellett találták, változatos helyzetekben (heggyel felfelé vagy lefelé egyaránt, a lábszárak között, a medence alatt vagy a vállnál), elvéve került elő nőneműnek besorolt egyén mellett.

Ritka tárgy a 417. férfi sír vaskése, melynek üreges csontnyele jó állapotban megmaradt (20. kép 1).

Szintén 13 sírből látott napvilágot vassíhóló. Egy kivételével mind a klasszikus, lant alakú formát idézik (20. kép 4). Ez is jellemzően a férfi sírok tartozéka, melyet gyakran a kézfej vagy a felkar belső vagy külső oldalán találtak meg. Az említett kivétel formai tekintetben a 241. sír csíhólója, melynek alsó fele téglalap alakú, ehhez csatlakozik az ujjaknak kiképzett fogantyú (20. kép 2).

<sup>18</sup> KÜRTI 1980, 331–333; BENCZE–SZIGETI 2010, 59.

<sup>19</sup> KVASSAY 2013, 503–505.

## A TEMETŐ HASZNÁLATI IDEJE

A leletanyag elsődleges szemrevételezése nyomán észlelhető, hogy Vörs-Majori-dűlő temetőjében a kutatás által 10. és 11. századra keltezett tárgytypusok egyaránt jelen vannak. A 10. századra datálhatóak például a hajfonatkorongok, a préselt rozetták,<sup>20</sup> s ezeken kívül a 213. sír pénzérméi mutatnak közvetlenül a 10. századra. Jóllehet ezekről annyit tudunk bizonyosan, hogy 950 után használhatták csak fel, de mivel nem tűnnek sokat használt darabnak, nem gondoljuk, hogy még ötven évig forgalomban lettek volna, így joggal feltételezhetjük a 10. században való földbe kerülést.

A szakirodalom által többnyire a 10. század végétől vagy a 11. század elejétől keltezett tárgyak pl. az S-végű és pödrott karikák,<sup>21</sup> a hurkos-kampós záródású nyakpercecek,<sup>22</sup> az állatfejes karperecek bizonyos típusai.<sup>23</sup>

Legnagyobb arányban azonban az olyan tárgytypusok képviselik magukat, melyeknek jelenléte mindkét évszázadban egyértelműen igazolható: a sima, kerek átmetszetű, nyitott karikák,<sup>24</sup> a lunulák,<sup>25</sup> az elhegyesedő végű, kerek átmetszetű bronz huzalkarperecek,<sup>26</sup> a sodrott, spirális végű karperecek,<sup>27</sup> a temetőben fellelhető gyűrűtypusok többsége,<sup>28</sup> valamint a 236. sír kerámiaja.<sup>29</sup> Ezeken felül a vaskéseknak, csiholóknak, de még az íjas-nyilas síroknak sincs (kelteztést segítő további érmék híján) önmagában nézve a 10–11. századon belül finomabb keltező értéke. A temető belső kronológiájának kialakítását mindenképpen a lelettípusok együttes előfordulási variációi, valamint a temetőn belüli elterjedésük vizsgálata segítheti.

## ÖSSZEFOGLALÁS

Ha a temető belső kronológiájáról szeretnénk információt nyerni, és végigtekintünk előbb a jelölések nélküli, majd az egyes lelettípusokat felvonultató térképeken, kirajzolódni látszik két nagyobb egység. A temető szerkezeténél említettük, hogy a belső magját valamivel kisebb, de lazább elrendezésű sírsorok csoportjai veszik körbe. Ha ehhez hozzávesszük az elterjedési térképeket, az a tendencia látszik kibontakozni, hogy míg a belső részen található meg pl. a pénzérmés sír, a hajfonatkorongot tartalmazó sír és a préselt rozettás sírok, addig a temetőnek a perifériájára esnek az S-végű és pödrott karikák, a nyakpercecek, az állatfejes karperecek. A mindkét században fellelhető tárgytypusok szintén a temető szélső területein találhatók meg nagyobb számban. Más szóval: a kutatás által korábbra, inkább a 10. századra keltezett lelettípusok esnek be-

lülre, a valamivel későbbre, a 10. század végétől kezdődően, de a 11. századra egyértelműen átnyúló datálású leletek pedig inkább a sírmező szélére. Mindez azt valószínűsíti, hogy előbb kialakult itt a 10. század folyamán egy sűrűbb, zártabb szerkezetű temető, amelyet idővel fokozatosan vettek körbe a 10–11. század fordulóján vagy a 11. század elején. Ugyanakkor hangsúlyozni kell, hogy a feldolgozottság jelenlegi szintjén még nem lehetséges a temető használati idejének sem a felső, sem az alsó időhatárát pontosabban meghatározni.

A jövőbeni kutatási célok között megfogalmazódik tehát egyfelől a belső kronológia további finomítása, másfelől a temető szélesebb környezetben való interpretációja, mely a környék régészeti értelemben vett telítettségét figyelembe véve<sup>30</sup> igen sokrétű feladatnak ígérkezik.

<sup>20</sup> RÉVÉSZ 2008, 424.

<sup>21</sup> SZŐKE 1962, 37, 86.

<sup>22</sup> SZABÓ 1980, 62.

<sup>23</sup> KOVÁCS 1994, 34–36; SZŐKE 1962, 96.

<sup>24</sup> RÉVÉSZ 2008, 402.

<sup>25</sup> SZŐKE 1962, 90–91.

<sup>26</sup> LANGÓ 2000, 38.

<sup>27</sup> LANGÓ 2000, 43.

<sup>28</sup> SZŐKE 1962, 96–98; RÉVÉSZ 2008, 420.

<sup>29</sup> KVASSAY 2013, 503–505; MERVA 2012, 6.

<sup>30</sup> Vörs-Papkert B temetőjével adja magát az összevetés lehetősége, de a Kis-Balaton környékén található egyéb, időben közelálló lelőhellyel is (pl. Balatonmagyaród-Kolonpuszta; ÉVEZREDEK ÜZENETE 1996, 144–149).

## IRODALOM

- BENCZE–SZIGETI 2010: Bencze Z. – Szigeti J.: Honfoglalás kori temető Soroksár határában (M0 Bp 09) (Cemetery from the Hungarian Conquest period on the route of the M0 ring road). *Budapest Régiségei* 42–43 (2010) 53–79.
- BERNERT 2004: Bernert Zs.: Traumás koponyák a Vörs-Majori-dűlő honfoglalás kori temetőből (Skulls with traumatic changes from the Hungarian Conquest period cemetery of Vörs-Majori dűlő). *Anthropológiai Közlemények* 46 (2004) 3–10.
- BERNERT–WÉBER 2005: Bernert Zs. – Weber K.: Anthropological data of Vörs-Majori-dűlő cemetery. In: *Anthropological data of Hungarian historical populations* 1. Eds.: Bernert, Zs. – Évinger, S. Budapest 2005, 2–38.
- B. NAGY–RÉVÉSZ 1986: B. Nagy K. – Révész L.: Egyedi típusú honfoglalás kori íj csontmaradványai Hódmezővásárhely-Nagyszigetről (Knochenbeschläge eines landnahmezeitlichen Bogens individuellen Typs von Hódmezővásárhely-Nagysziget). *Communicationes Archaeologicae Hungariae* 1986, 123–134.
- ÉVEZREDEK ÜZENETE 1996: *Évezredek üzenete a láp világából. Régészeti kutatások a Kis-Balaton területén 1979–1992.* Szerk.: Költő L. – Vándor L. Kaposvár–Zalaegerszeg 1996.
- KISTÁJKATASZTER 2010: *Magyarország kistájainak katasztere.* Szerk.: Dövényi Z. Budapest 2010, 433–436.
- KÖLTŐ–HORVÁTH 2004: Költő L. – Horváth P.: Vörs, Majori dűlő 357. számú sírban talált tegez zárszerkezetének restaurálása, rekonstruálása (The reconstruction of the fastening of the quiver found in grave number 357 at Vörs-Majori dűlő). *Somogyi Múzeumok Közleményei* 16 (2004) 223–235.
- KOVÁCS 1994: Kovács L.: *Das früharpadenzeitliche Gräberfeld von Szabolcs.* Varia Archaeologica Hungarica 6. Budapest 1994.
- KRALOVÁNSZKY 1959: Kralovánszky A.: Adatok a Kárpát-medencei X–XI. századi félhold alakú csüngők kérdéséhez (Beiträge zur Problematik der halbmondförmigen Anhänger aus dem 10.–11. Jh. im Karpathenbecken). *Archaeologiai Értesítő* 86 (1959) 76–81.
- KÜRTI 1980: Kürti B.: Honfoglalás kori temető Szeged-Algyőn (Ein ungarisches Gräberfeld aus der Landnahmezeit in Szeged-Algyő). *A Móra Ferenc Múzeum Évkönyve* 1978–1979:1 (1980) 323–349.
- KVASSAY 2013: Kvassay J.: Kerámia a 10–11. századi sírokban. Régi leletek, új lehetőségek (Keramik in den Gräbern des 10.–11. Jahrhunderts [Alte Funde, neue Möglichkeiten]). In: *A honfoglalás kor kutatásának legújabb eredményei. Tanulmányok Kovács László 70. születésnapjára. Monográfiák a Szegedi Tudományegyetem Régészeti Tanszékéről* 3. Szerk.: Révész L. – Wolf M. Szeged 2013, 499–510.
- LANGÓ 2000: Langó P.: Megjegyzések a Kárpát-medence X–XI. századi huzalkarpereceinek viseletéhez és használati idejéhez (Beiträge zur Tracht und Benutzungszeit der Draht- und gedrehten Armringe im Karpatenbecken des 10.–11. Jahrhunderts). *A Jósza András Múzeum Évkönyve* 42 (2000) 33–57.
- MERVA 2012: Merva Sz.: A kora Árpád-kori sáncvárak keletkezési lehetőségeiről. *Castrum. A Castrum Bene Egyesület Hírlevele* 15 (2012) 5–31.
- RÉVÉSZ 2008: Révész L.: *Heves megye 10–11. századi temetői (Die Gräberfelder des Komitates Heves im 10.–11. Jahrhundert).* Magyarország honfoglalás és kora Árpád-kori sírleletei 5. Szerk.: K. Bende I. Budapest 2008.
- RÉVÉSZ 2014: Révész L.: Állatalakos áttört honfoglalás kori hajfonatkorongok a Kárpát-medencében (All carved braid ornament with a figure mounted on horseback from the Carpathian Basin from the era of the Conquest period). In: *Avarok pusztái. Tanulmányok Lőrinczy Gábor 60. születésnapjára (Avarum solitudines. Archaeological studies presented to Gábor Lőrinczy on his sixtieth birthday).* Szerk.: Anders A. – Balogh Cs. – Türk A. Opitz Archaeologica 6 – MTA BTK MÓT Kiadványok 2. Budapest 2012, 401–420.
- SZABÓ 1980: Szabó J. Gy.: Árpád-kori telep és temető Sarud határában IV. A sírok relatív kronológiája és a temető jellege (Árpádenzeitliche Siedlung und ihr Friedhof in der Gemarkung von Sarud). *Az Egri Múzeum Évkönyve* 16–17 (1980) 45–136.
- SZŐKE 1962: Szőke B.: *A honfoglaló és kora Árpád-kori magyarság régészeti emlékei.* Régészeti Tanulmányok 1. Budapest 1962.



TETTAMANTI 1975: Tettamanti S.: Temetkezési szokások a X–XI. században a Kárpát-medencében

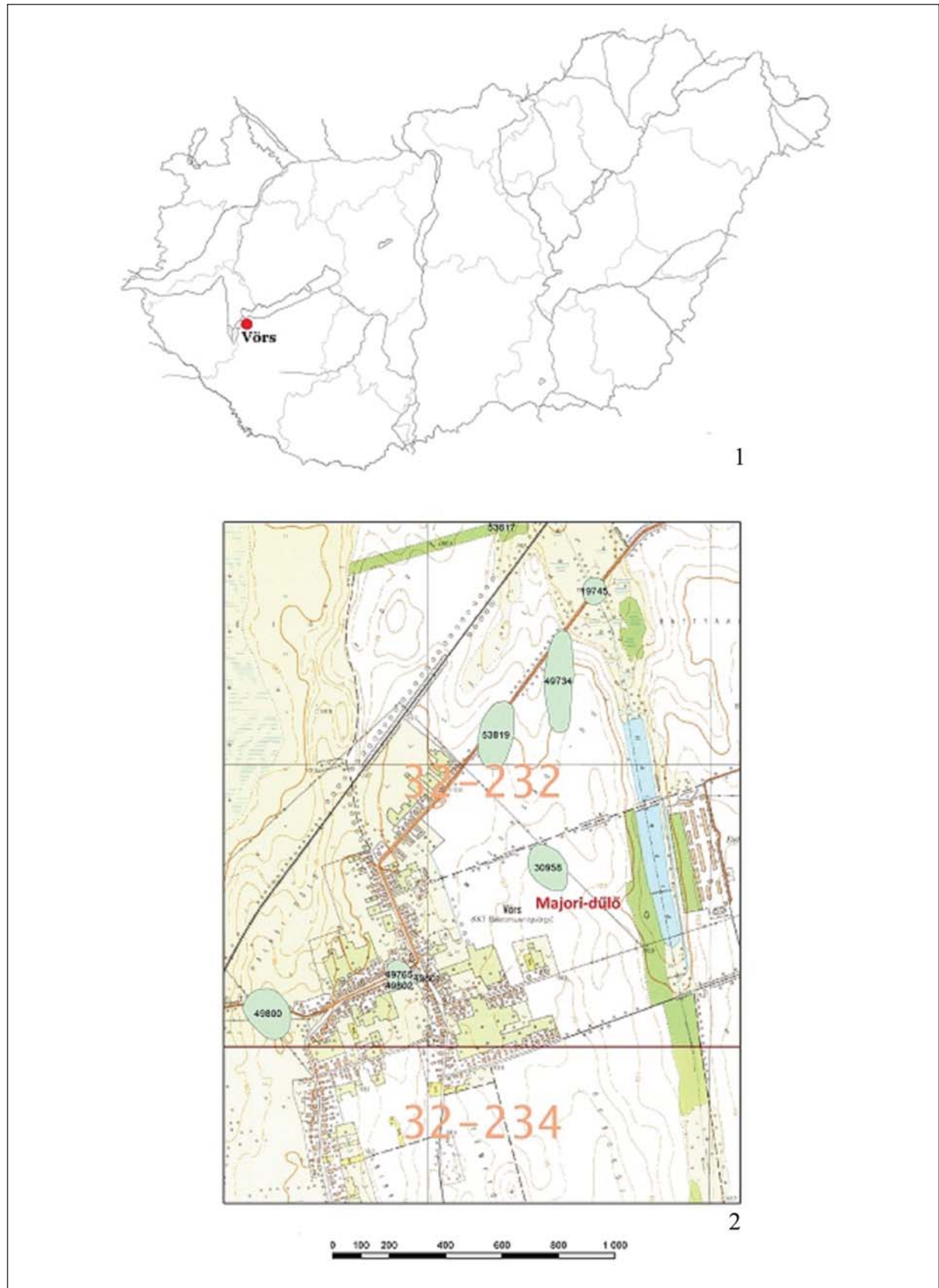
(Begräbnissitten im 10.–11. Jh. im Karpatenbecken). *Studia Comitatus* 3 (1975) 79–123.

#### THE 10–11TH-CENTURY CEMETERY AT VÖRS-MAJORI-DŰLŐ

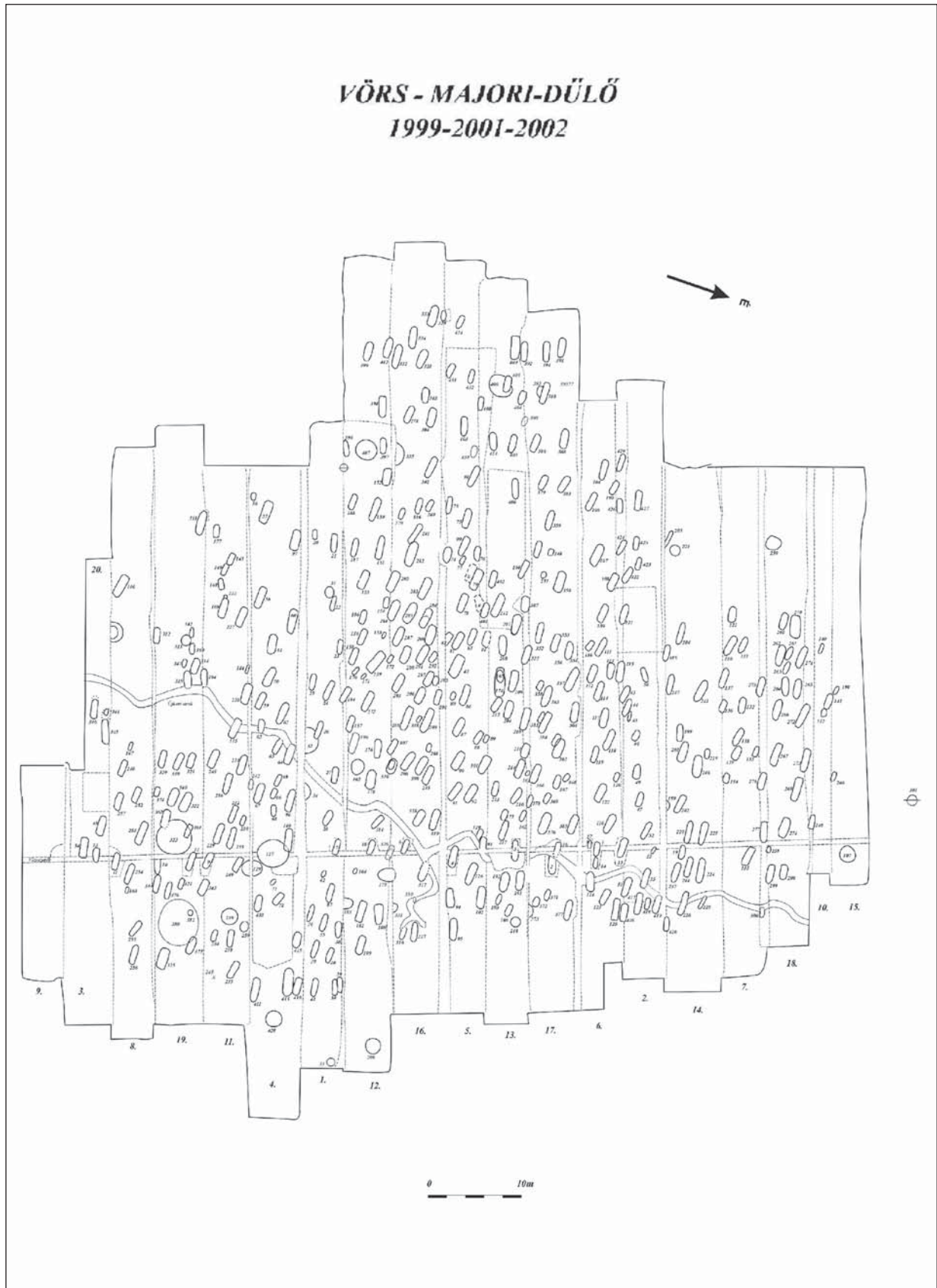
In July 1999, graves were found during ditching at Vörs-Majori-dűlő, Somogy County. Between 1999 and 2002, László Költő conducted an excavation at the site, which is situated four kilometers south of Lake Balaton's southwest corner, at the boundary of the Kis-Balaton region and the Marcali ridge.

During these four years, four hundred and four graves dating from the Hungarian Conquest period were unearthed. The fact that the cemetery is completely excavated cannot be overestimated in the present state of research on this period, and gives the site a special value. Hundred and twenty-one graves yielded finds, mainly costume accessories and pieces of jewellery, among them two rare bronze tress discs with horse depiction (Grave 208). Furthermore, typical items of this cemetery are the simple open and S rings, twisted torques, bracelets with tapering or animal head endings, plain or decorated bronze and silver rings, iron fire strikers, and knives. The most beautiful items of women's costume are the pressed rosettes and the silver-gilt mounts, which used to decorate shirt necks. Coins that could help date the cemetery were only found in one grave (No. 213). The two silver coins were issued in the first half of the 10th century by the Italian king Lothar II and by the city of Verona respectively. Further remarkable finds are the items of archery equipment, among them a quiver with a unique lock, which is without parallel to date (Grave 357). Researchers of the Hungarian Conquest period may have already become aware of this quiver from a research paper published by László Költő and Péter Horváth in 2004.

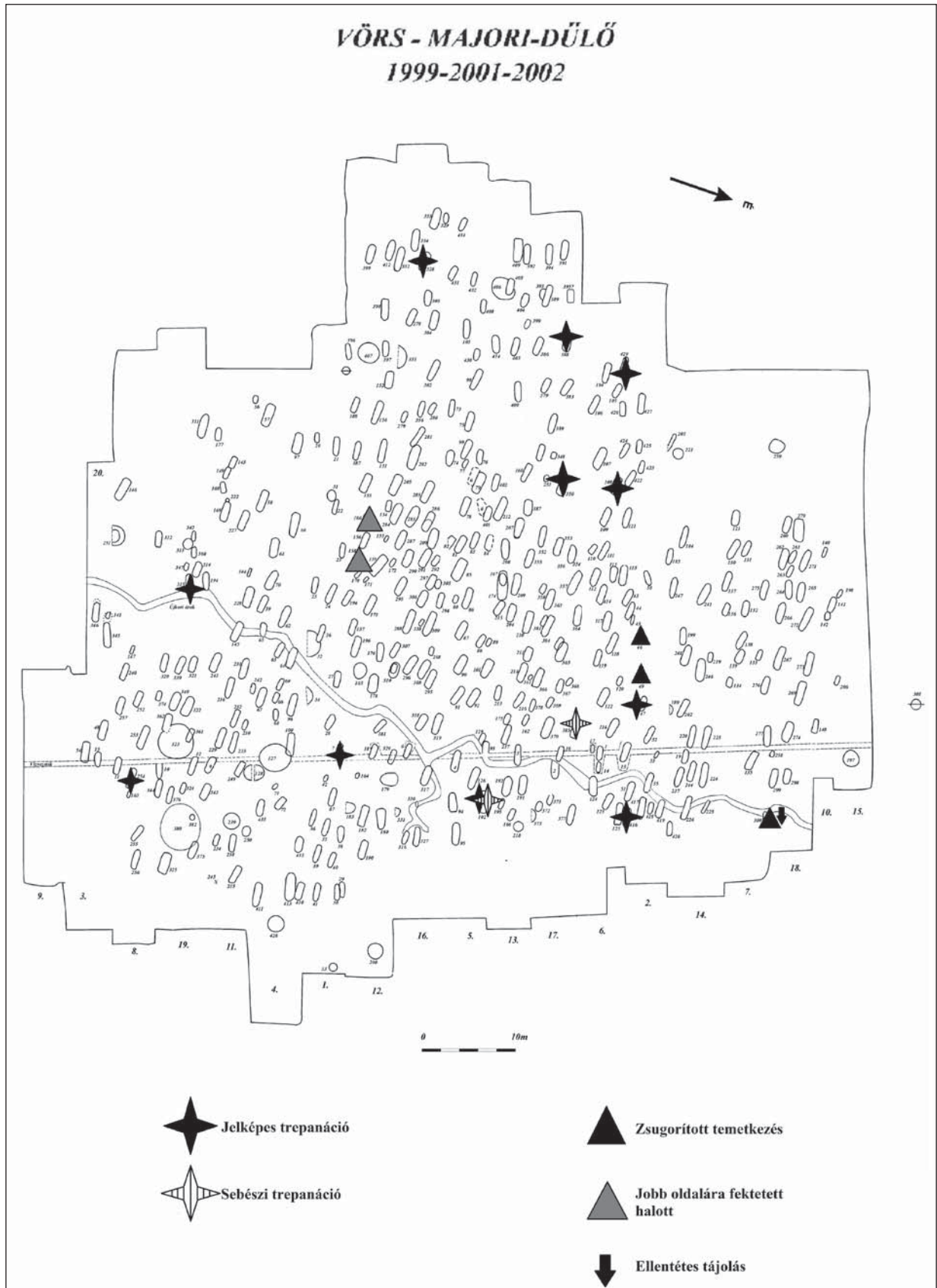
It could be promising to investigate the cemetery's surroundings since not very far from it there is another relevant site, Vörs-Papkert B. Research into the possible relations between the two cemeteries may yield important results.



1. kép. Vörs-Majori-dűlő lelőhely földrajzi elhelyezkedése  
 Fig. 1. Vörs-Majori-dűlő, geographical situation of the site

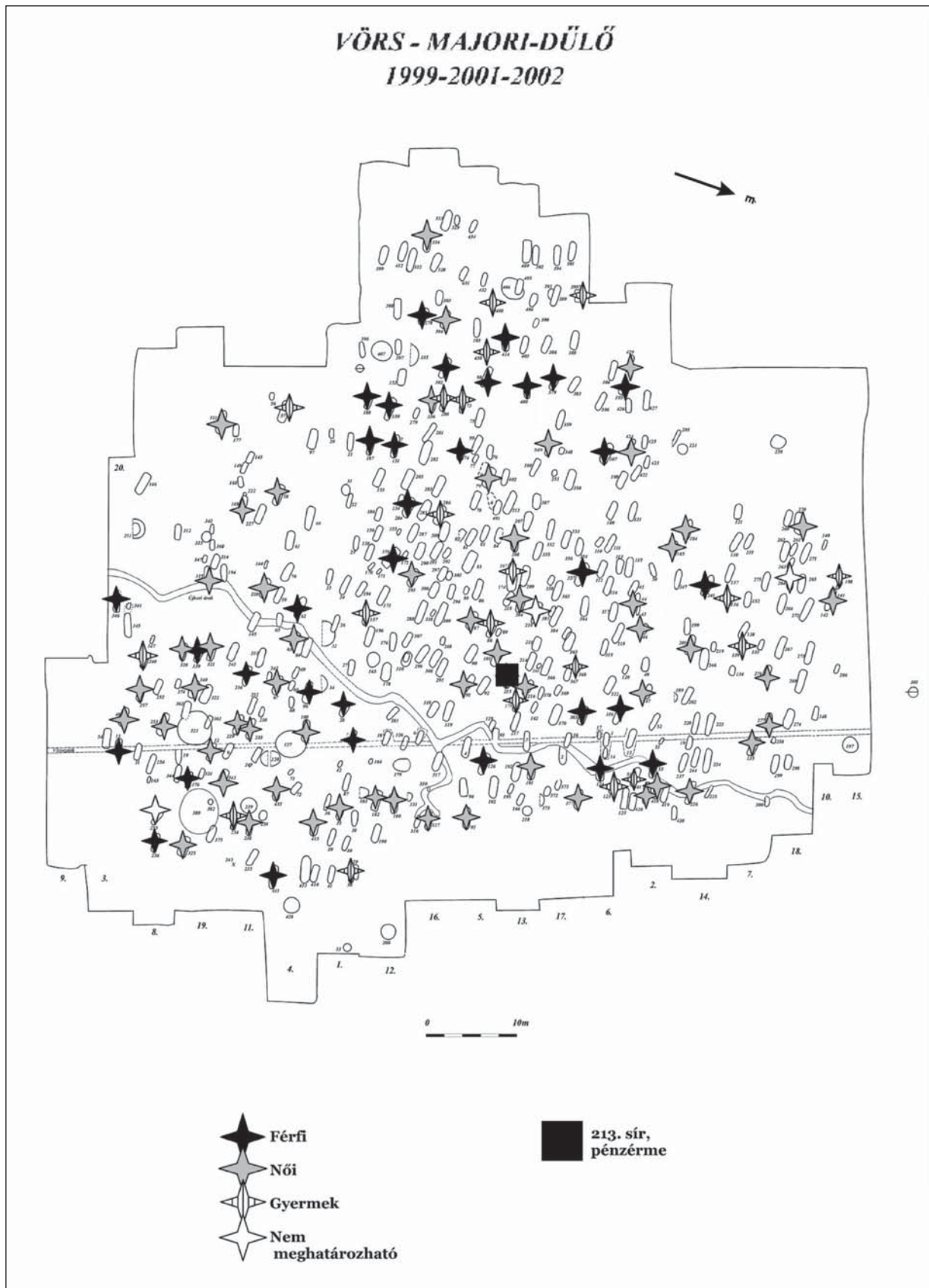


2. kép. A vörs-majori-dűlői temető térképe  
Fig. 2. Vörs-Majori dűlő, map of the cemetery

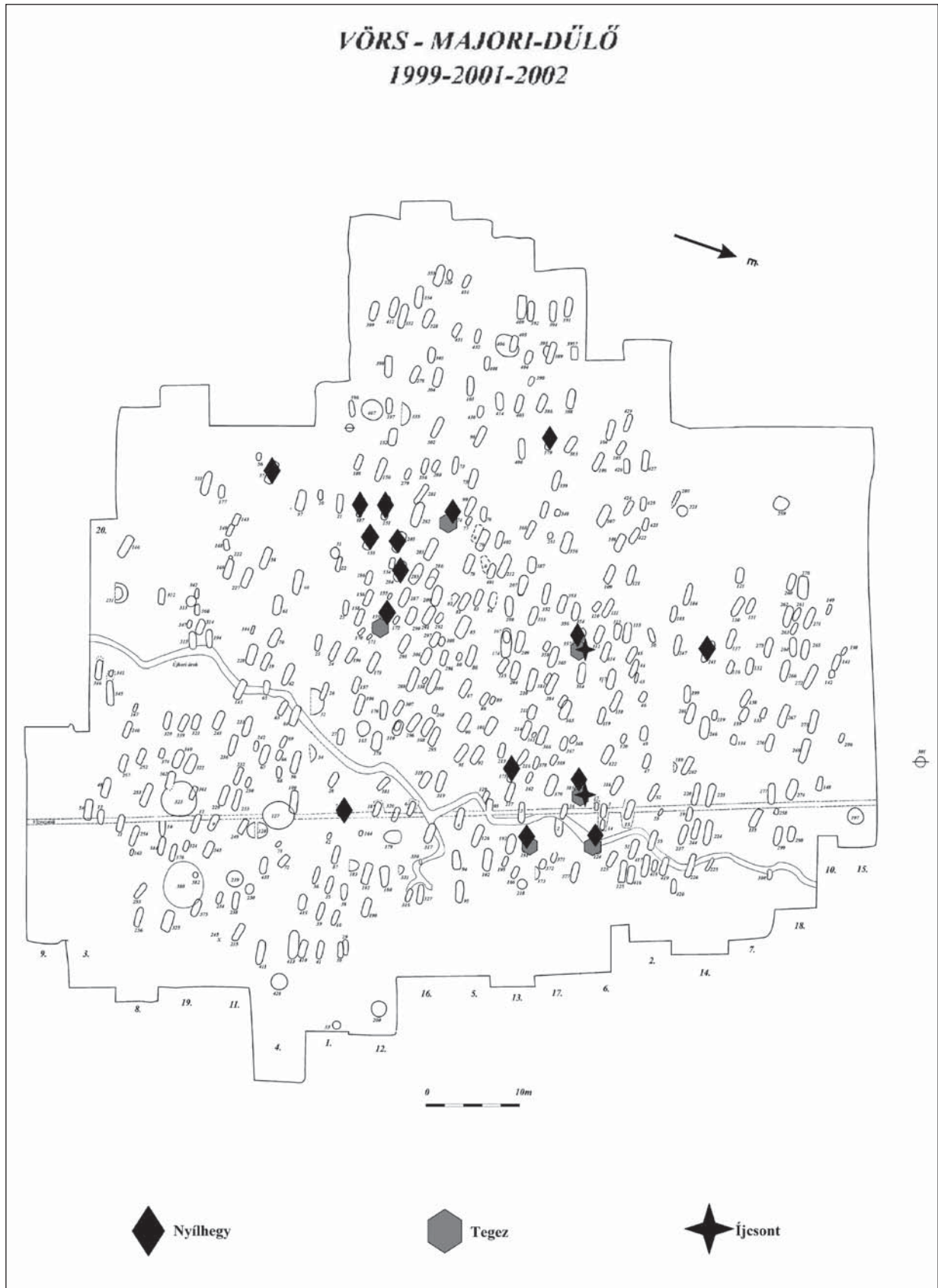


3. kép. A rendellenes temetkezések és a trepanált koponyájú csontvázak elhelyezkedése

Fig. 3. Irregular burials and skulls with trephination

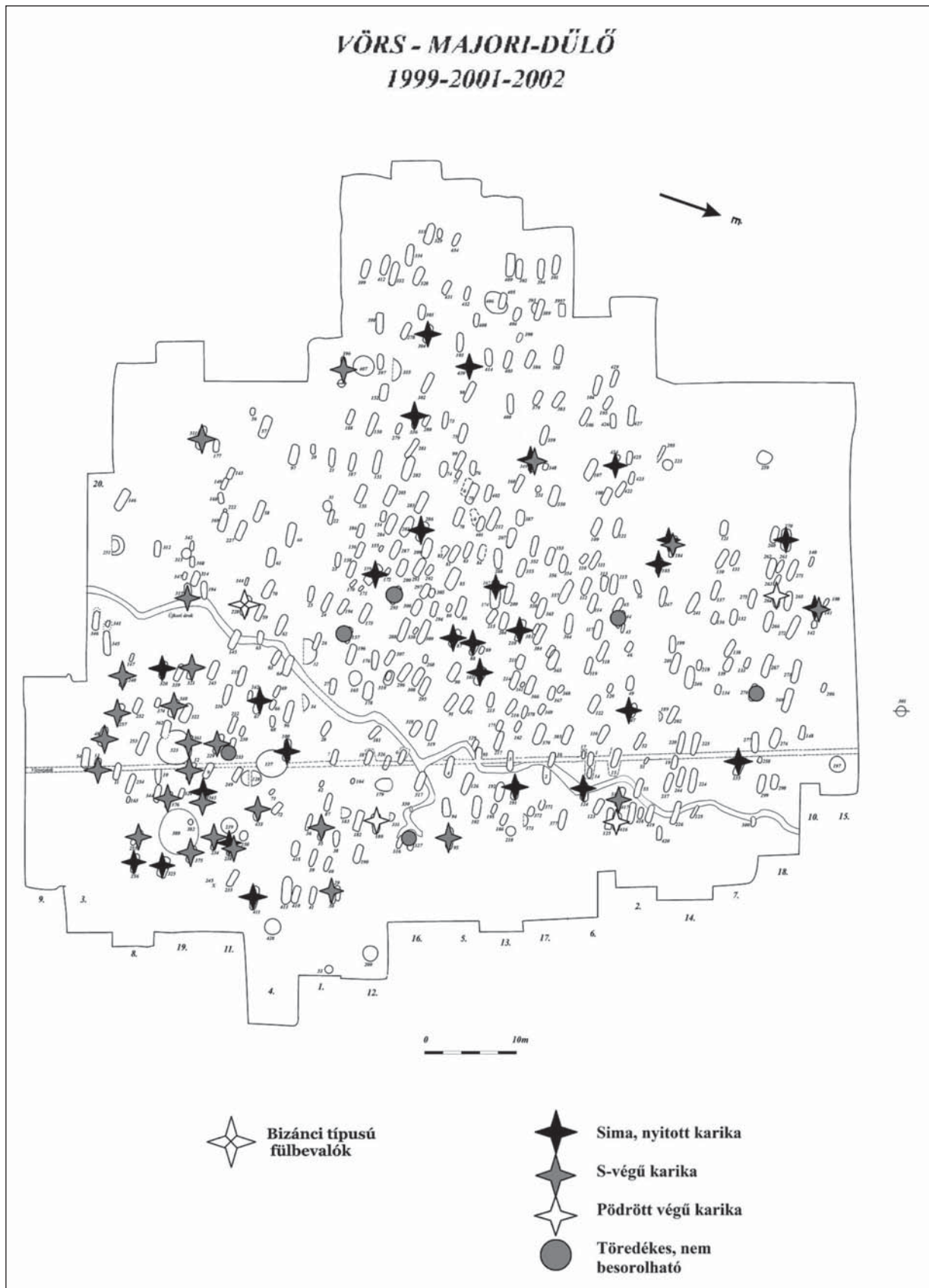


4. kép. A mellékletes sírok elhelyezkedése és nemenkénti megoszlása, valamint a 213. pénzérmés sír helyzete  
Fig. 4. Burials with grave finds and Grave 213 with coins

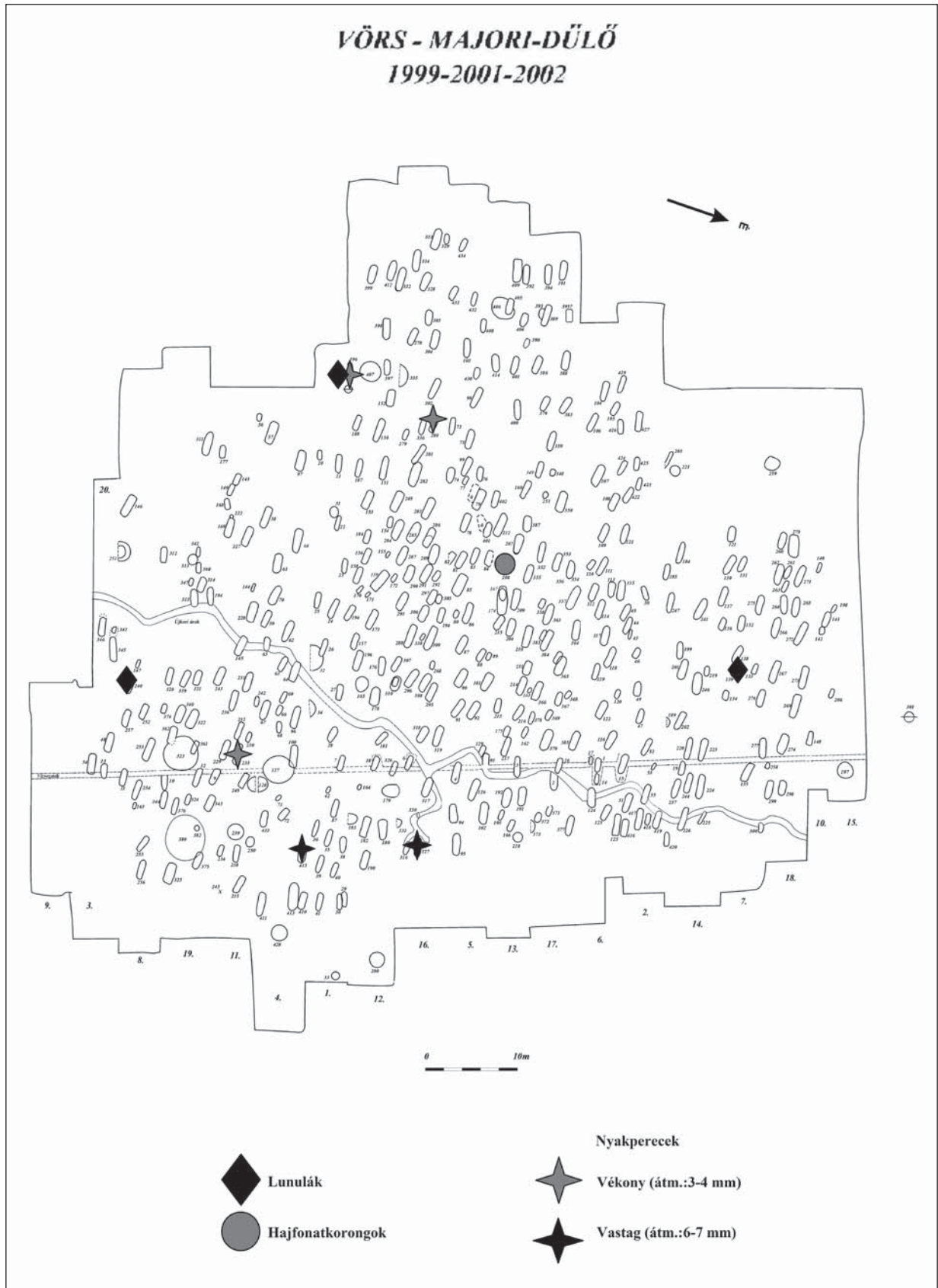


5. kép. Az íjas–nyilas sírok elhelyezkedése

Fig. 5. Graves with archer equipping

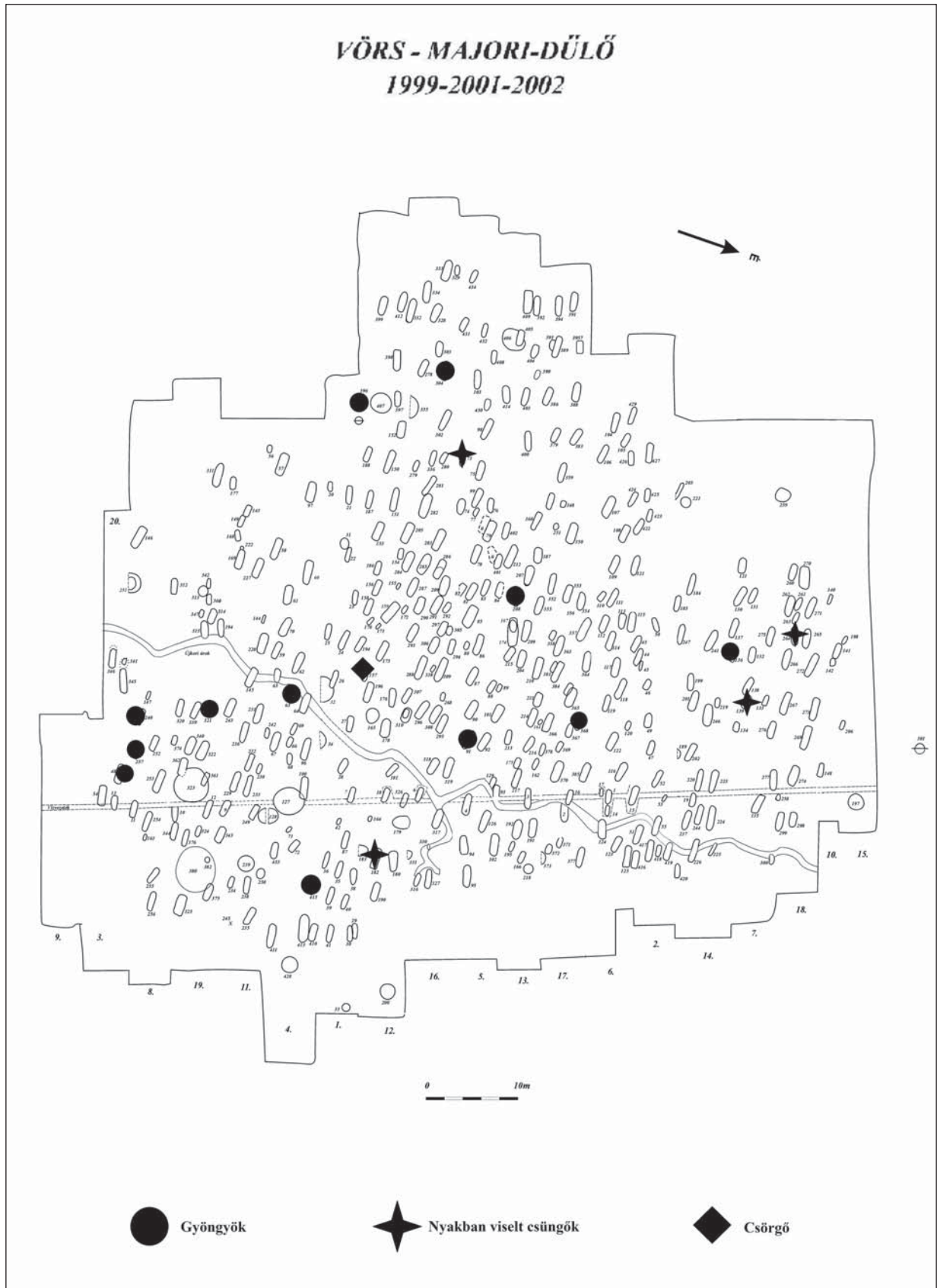


6. kép. A karikák és fülbevalók típusonkénti elterjedése  
Fig. 6. Types of ring-shaped jewels at skulls and earrings



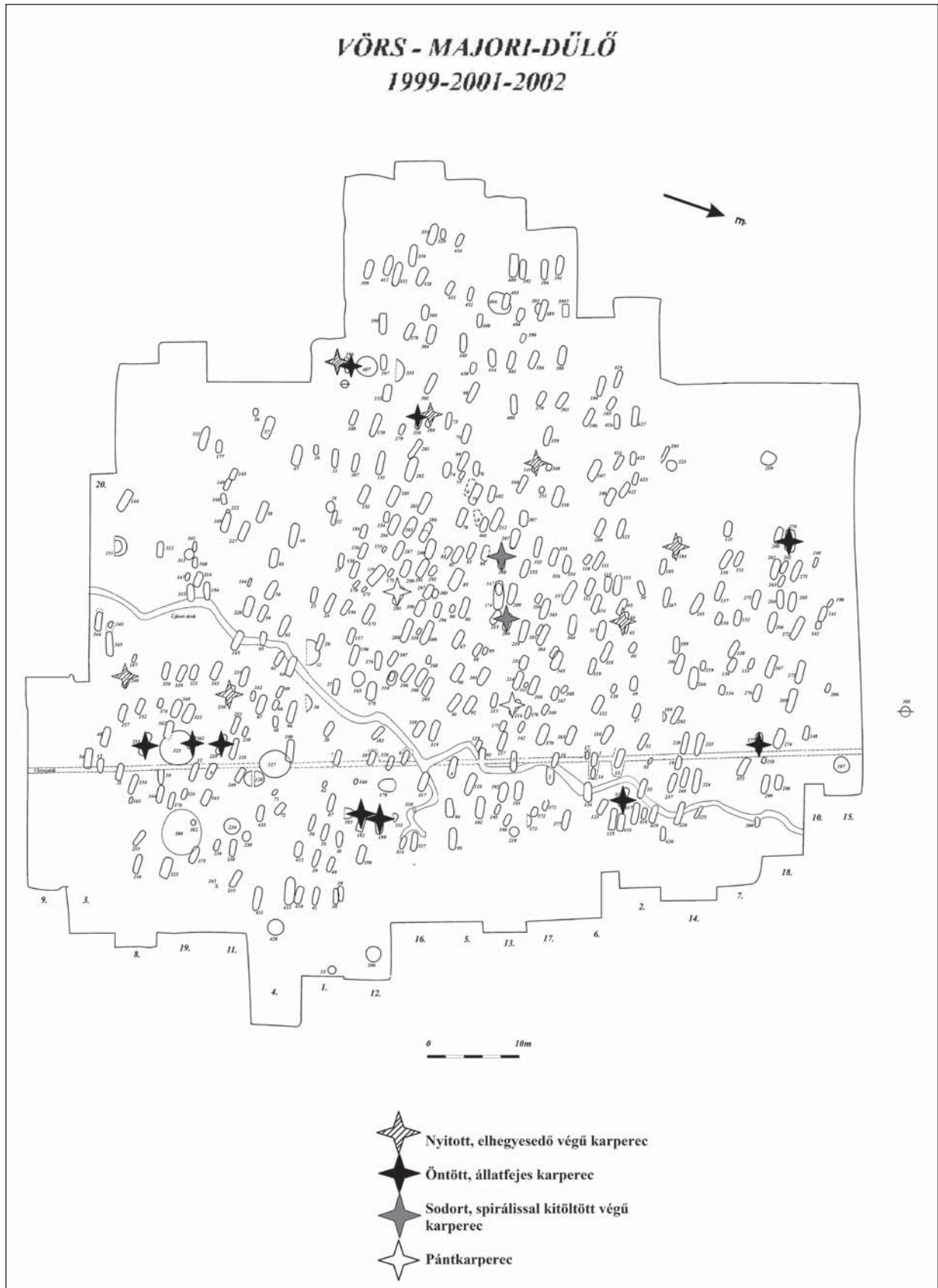
7. kép. A nyakpercecet, lunulát, valamint a hajfonatkorongot tartalmazó sírok elhelyezkedése  
Fig. 7. Torqueses, half-moon-shaped pendants, and horse-decorated discs



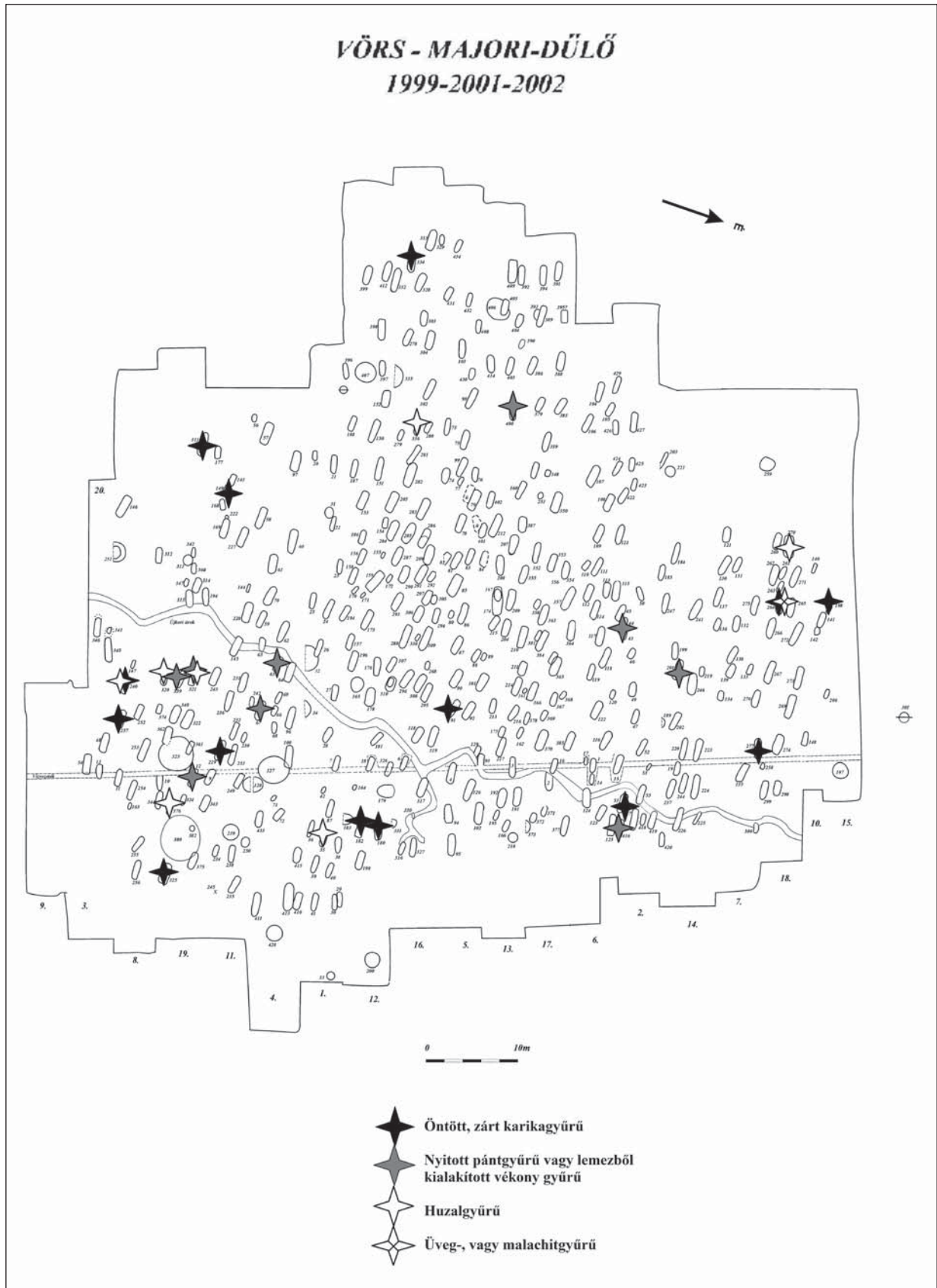


8. kép. Nyakban viselt csüngők, gyöngyök, csörgő

Fig. 8. Pendants, pearls, and rattle button

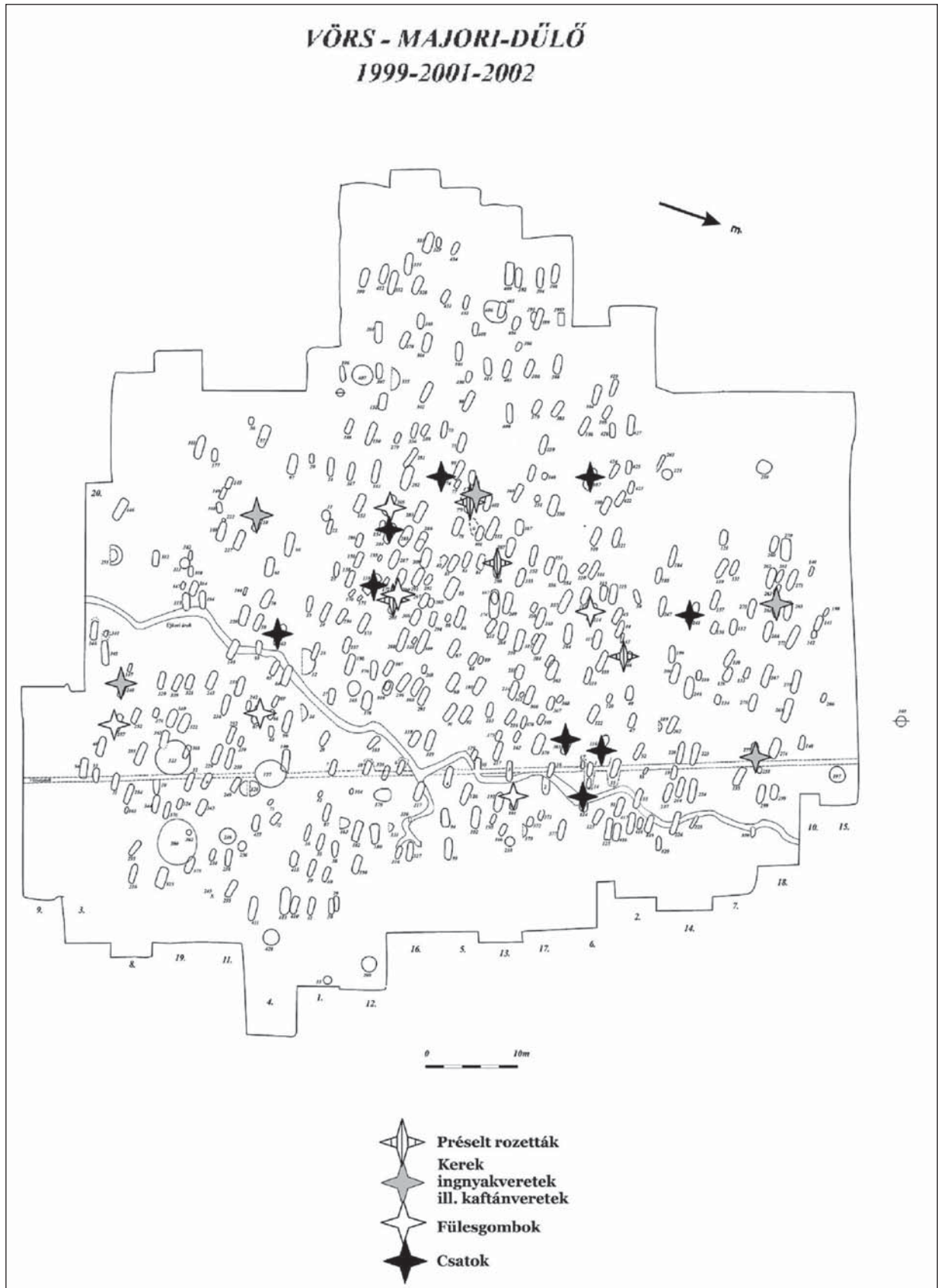


9. kép. A karperecek típusai a temetőben  
Fig. 9. Types of bracelets in the cemetery



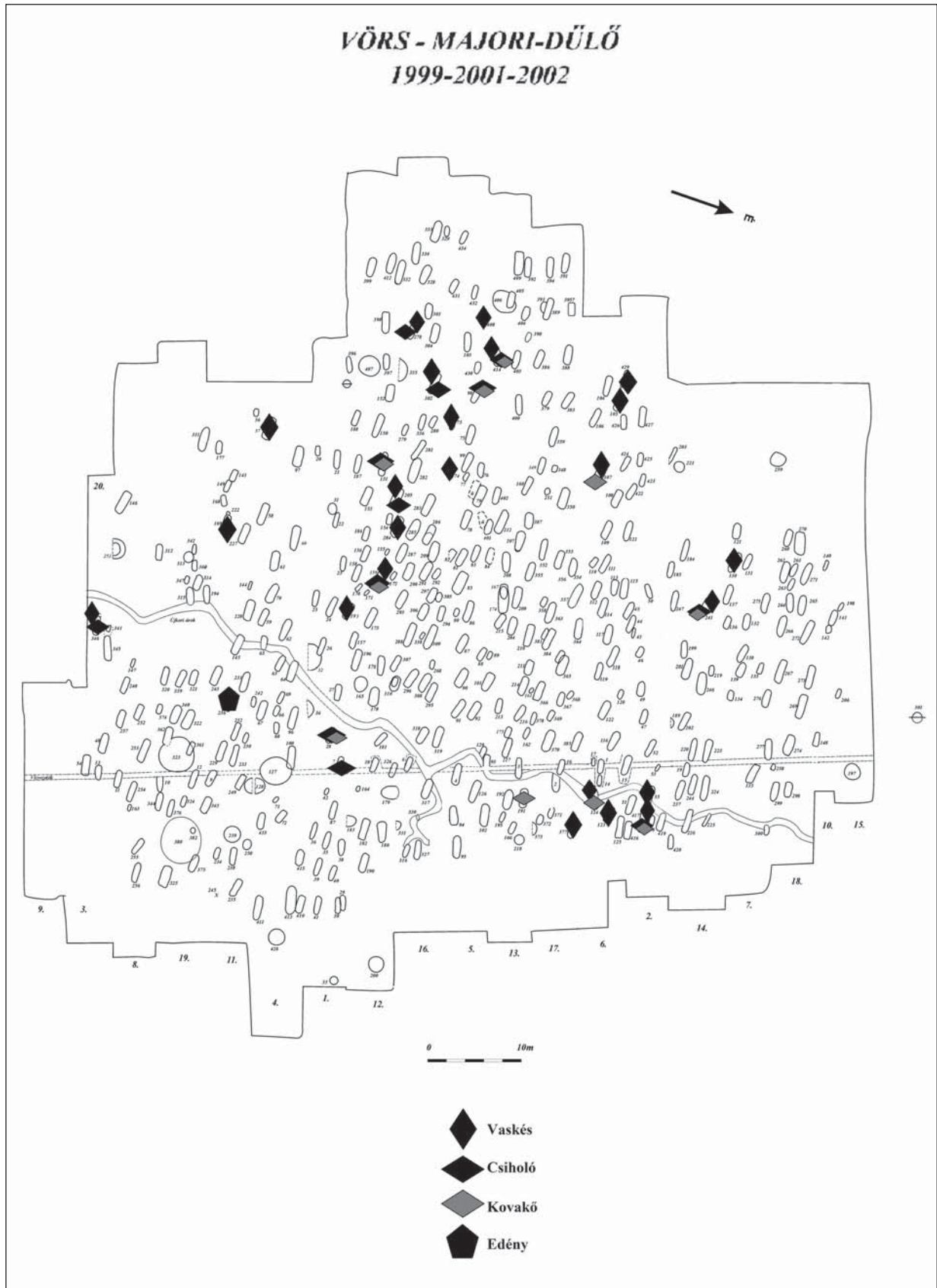
10. kép. A gyűrűk típusainak elterjedése

Fig. 10. Types of rings in the cemetery



11. kép. A ruhadiszek és viseleti elemek elterjedése a temetőben

Fig. 11. Elements of wearing in the cemetery



12. kép. A használati eszközök elterjedése

Fig. 12. Quotidian using tools

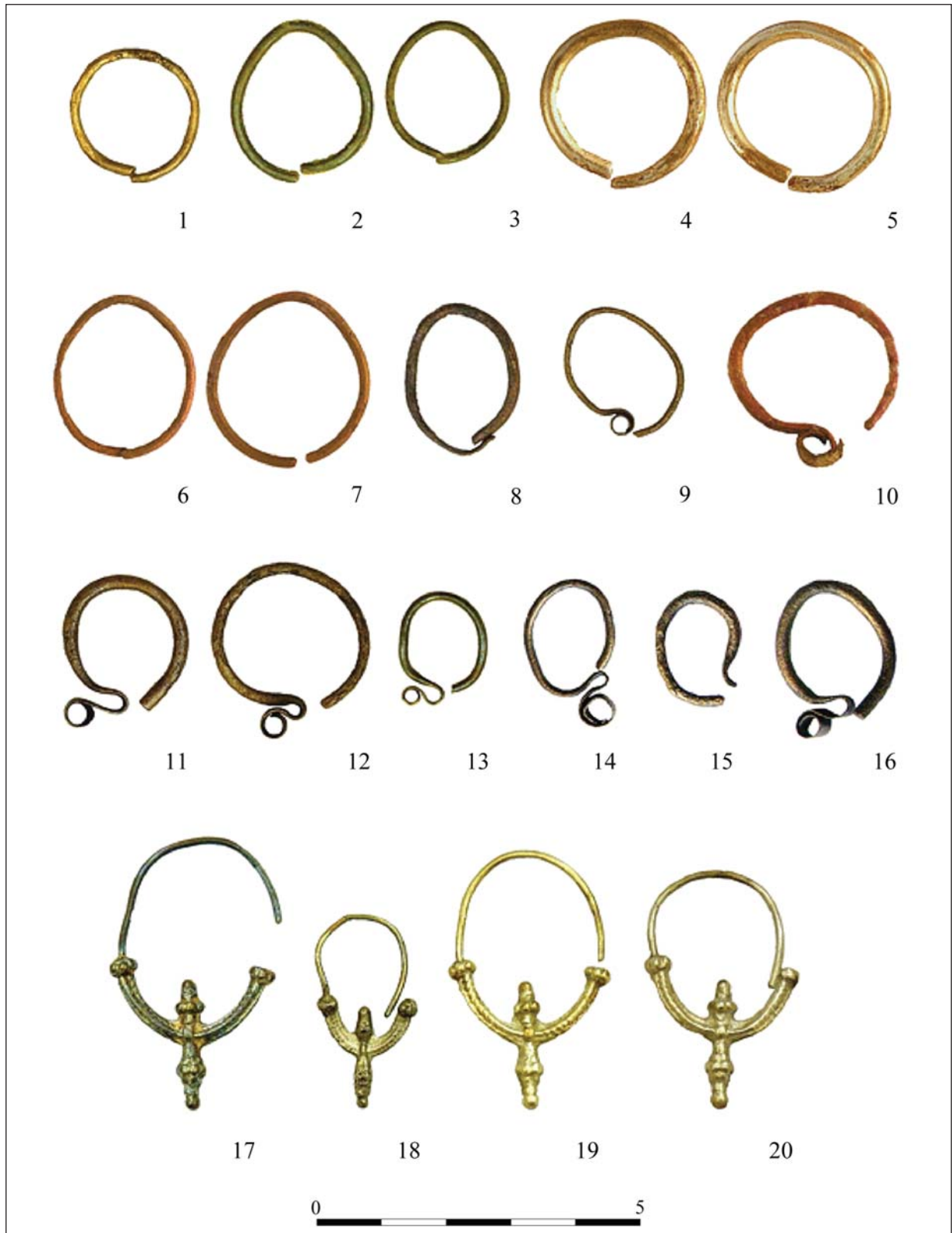


13. kép. 1: A 7. sír bikafejes szijelosztó verete; 2: A 213. sír részletfotója; 3: II. Lothar milánói verete (945–950);  
4: A 10. század első negyedéből származó veronai veret

Fig. 13. Vörs-Majori-dűlő. 1: A bull-head-shaped mount of Grave 7; 2: Grave 213;  
3: Coin of Lothar II. (945–950); 4: Coin of Verona from the first quarter of 10th century



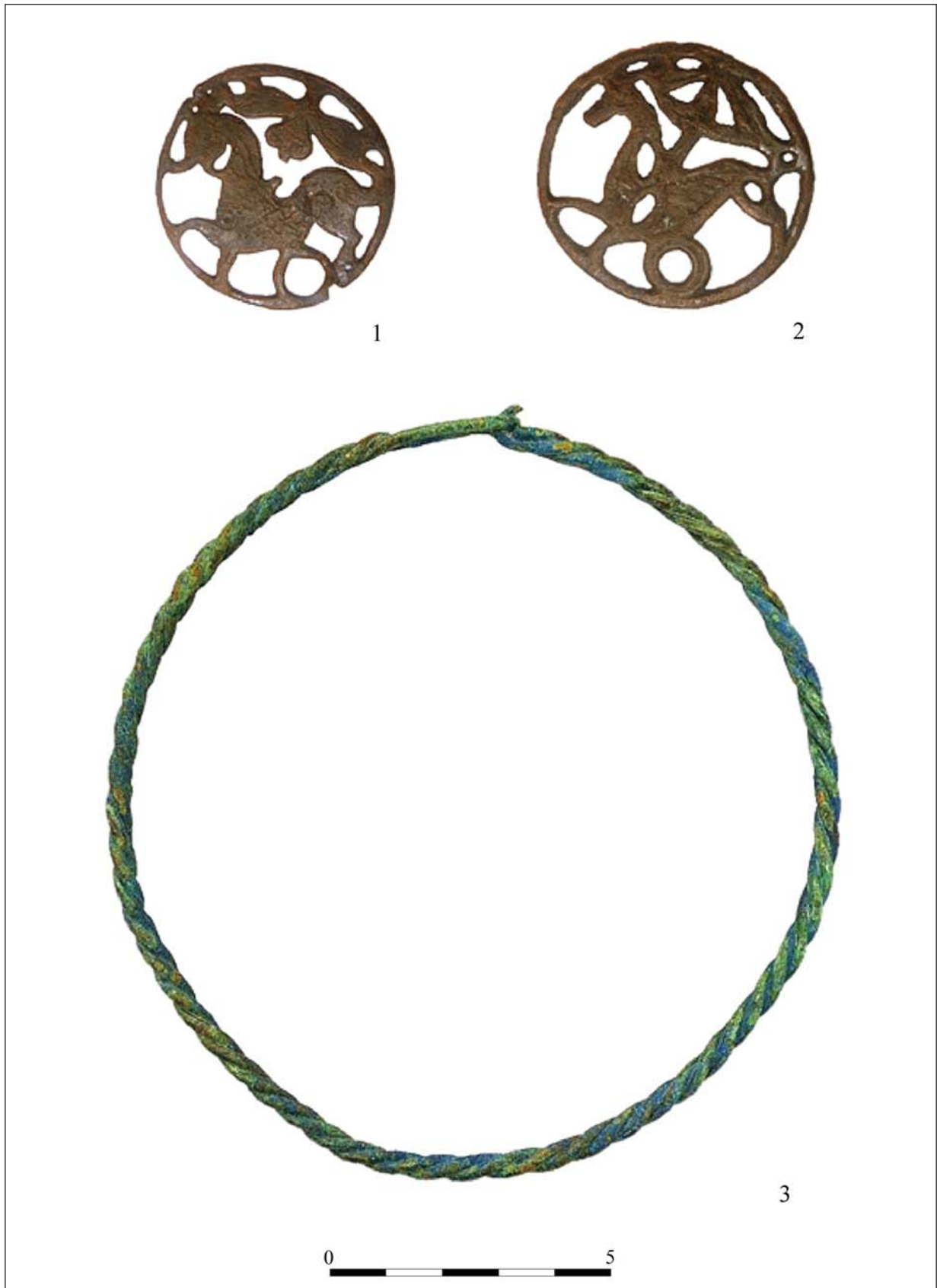
14. kép. 1–3: A 74. sír nyílhegyei és tegezvasalásának részletfotója; 4–7: A 284. sír fotója és nyílhegyei  
Fig. 14. Graves with arrows and quiver. 1–3: Grave 74; 4–7: Grave 284



15. kép. Karikák és fülbevalók a temető anyagában. 1: 191. sír; 2–3: 210. sír; 4–5: 411. sír; 6–7: 424. sír; 8: 233. sír; 9: 180. sír; 10: 416. sír; 11: 13. sír; 12: 30. sír; 13: 141. sír; 14–16: 321. sír; 17–20: 228. sír

Fig. 15. Ring-shaped jewels at skulls and earrings. 1: Grave 191; 2–3: Grave 210; 4–5: Grave 411; 6–7: Grave 424; 8: Grave 233; 9: Grave 180; 10: Grave 416; 11: Grave 13; 12: Grave 30; 13: Grave 141; 14–16: Grave 321; 17–20: Grave 228





16. kép. 1–2: Áttört bronz, állatfejes hajfonatkorongok a 208. sírból; 3: Bronzszáלבól sodrott nyakpereg a 233. sírból  
Fig. 16. 1–2: Bronze horse-decorated discs of Grave 208; 3: Bronze twisted torques of Grave 233



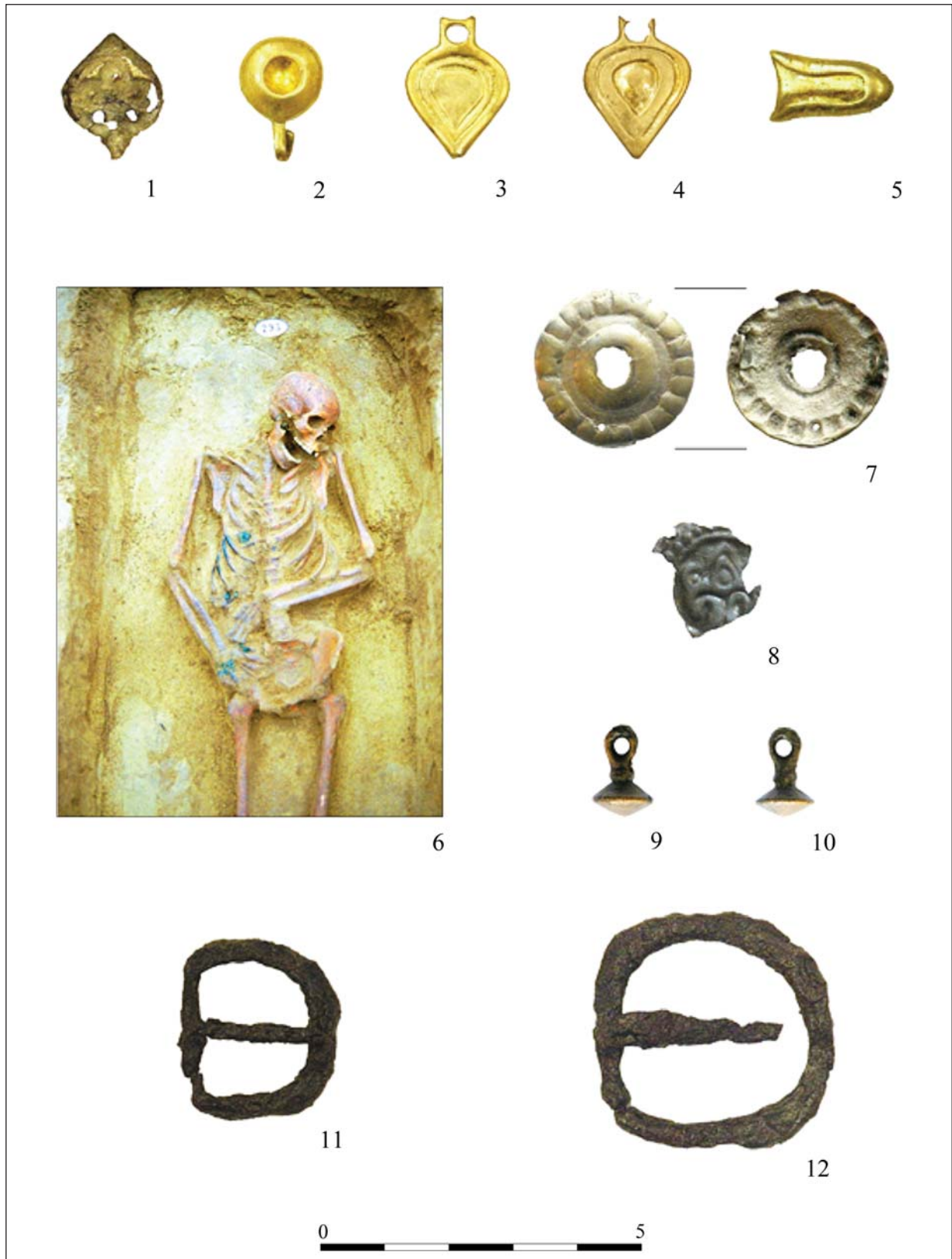
17. kép. Nyakban viselt lunulák, csüngők, gyöngyök, csörgő. 1–3: 139. sír; 4–5: 240. sír; 6–7: 208. sír;  
8: 157. sír; 9–11: 396. sír; 12: 182. sír; 13: 396. sír

Fig. 17. Half-moon-shaped pendants, pendants, pearls and a rattle button. 1–3: Grave 139; 4–5: Grave 240;  
6–7: Grave 208; 8: Grave 157; 9–11: Grave 396; 12: Grave 182; 13: Grave 396



18. kép. Karperecek és gyűrűk. 1–2: 208. sír; 3: 12. sír; 4: 51. sír; 5: 180. sír; 6: 270. sír; 7: 339. sír; 8: 321. sír; 9–10: 396. sír

Fig. 18. Bracelets and rings. 1–2: Grave 208; 3: Grave 12; 4: Grave 51; 5: Grave 180; 6: Grave 270; 7: Grave 339; 8: Grave 321; 9–10: Grave 396



19. kép. Ruhadíszek és viseleti elemek. 1–5: 79. sír; 6–10: a 293. sír részletfotója és ruhadíszei; 11: 74. sír; 12: 159. sír.

Fig. 19. Elements of wearing. 1–5: Grave 79; 6–10: detail photo and mounts of dress decorate of Grave 293; 11: Grave 74; 12: Grave 159



20. kép. Használati eszközök. 1: 417. sír; 2: 241. sír; 3–4: 414. sír; 5: 159. sír; 6: 236. sír  
 Fig. 20. Quoditian using tools. 1: Grave 417; 2: Grave 241; 3–4: Grave 414; 5: Grave 159; 6: Grave 236

| <i>Sírszám</i> | <i>A trepanáció típusa</i>                                  | <i>Nem</i> | <i>Kor</i> | <i>Melléklet</i>                                                      |
|----------------|-------------------------------------------------------------|------------|------------|-----------------------------------------------------------------------|
| 7.             | Jelképes (12 × 12 mm)                                       | Férfi      | 45–50      | 1 db lant alakú vascsiholó,<br>3 db nyílhegy, 1 db szíjelosztó veret  |
| 47.            | Jelképes (17 × 15 mm)                                       | Nő         | 45–55      | 1 db sima, nyitott ezüstkarka                                         |
| 102.           | Jelképes és sebészi<br>(j.: 15 × 122 mm;<br>s.: 80 × 52 mm) | Férfi      | 45–60      | nincs                                                                 |
| 108.           | Jelképes (13 × 12 mm)                                       | Férfi      | 25–35      | nincs                                                                 |
| 254.           | Jelképes (14 × 13 mm)                                       | Férfi      | 45–50      | nincs                                                                 |
| 315.           | Jelképes (16 × 13 mm)                                       | Nő         | 20–25      | 2 db S-végű bronzkarka                                                |
| 328.           | Jelképes (11 × 9 mm)                                        | Férfi      | 40–50      | nincs                                                                 |
| 350.           | Jelképes (9 × 7 mm)                                         | Férfi      | 30–35      | nincs                                                                 |
| 385.           | Sebészi (56 × 51 mm)                                        | Férfi      | 50–60      | csontos íj, 2 db nyílhegy, 1 db vaskés,<br>1 db palmettadíszes övcsat |
| 388.           | Jelképes (10 × 10 mm)                                       | Férfi      | 65–75      | nincs                                                                 |
| 416.           | Jelképes (10 × 10 mm)                                       | Nő         | 30–35      | 1 db pödrött végű bronzkarka,<br>1 db vastag bronz huzalgűrű          |
| 429.           | Jelképes (11 × 10 mm)                                       | Nő         | 60–65      | 1 db vaskés, 1 db ár, 1 db tűtartó,<br>1 db római (?) érme            |
| Bizonytalan    | Jelképes (16 × 10 mm)                                       | Férfi      | 40–50      | ?                                                                     |

*1. táblázat. A Vörs-Majori-dűlőben fellelhető trepanált koponyás sírok és mellékleteik*  
*Table 1. Graves with trepanated skulls and their finds in Vörs-Majori-dűlő cemetery*